

Danske Museer

www.danskemuseer.com • årgang 27 • nr. 2 • juni 2014



INDHOLD

Danske Museer • årgang 27 • nr. 2 • juni 2014

- 3 Leder
Annesofie Becker
- 7 Etnografi på Nationalmuseet
Christian Sune Pedersen
- 11 Identitetskrise, Tingenes trickster – en fremtid for det etnografiske museum?
Inger Sjørslev
- 15 Et hus for vilde tanker
Peter Bjerregaard
- 17 Branly mon amour
Elisabeth Colding
- 20 Det arktiske engagement ved Nyere Tid & Verdens Kulturer
Martin Appelt, Bjarne Grønnow, Hans Christian Gulløv, Einar Lund jensen, Jens Fog Jensen, Ulla Odgaard og Peter Andreas Toft
- 24 Edderkoppekvindens Spind
Annesofie Becker
- 28 Boganmeldelse: Tingenes kraft
Steen Nepper Larsen
- 30 Nye Bøger
- 38 Udstillinger

Omslag: På dette nummers forside ses en figur der samler, mens bagsiden viser en seer og en skaber. Figurene er malet af Richard Winther (1926–2007) i olie på pap.

Malerierne hedder hverken noget med at samle, se eller skabe. De indgår i udstillingen Richard Winthers Damekreds som kan ses det meste af sommeren i hans hus, et tidligere alderdomshjem i Vindeby på Lolland.

Foto: Annesofie Becker.



Vejledning til forfatteren

Alle er velkomne til at indsende artikelforslag til Danske Museer. I forslaget formuleres kort artiklens emne, problemstilling og formål. Illustrationsmaterialet, artiklens omfang og deadline aftales efterfølgende med redaktøren. Billeder sendes i en opløsning på mindst 300 dpi i 100% og nummereres jf. billedteksterne; anfør venligst fotografens navn eller ophavsret. I øvrigt henvises til tidsskriftets hjemmeside: www.danskemuseer.com

DANSKE MUSEER er et tidsskrift om museernes egenart og deres aktuelle arbejdsvilkår. Danske Museer giver et bredt indblik i museumsfaglige emner og har til formål at debattere, reflektere og skabe forståelse for museets mangfoldighed og relationer til det øvrige samfund, kulturliv, politik, uddannelse, undervisning og videnskab. Artikler i Danske Museer spænder fra kritisk kommentar, polemik og debat til analyse og argumenteret oplysning om de aktiviteter, som til dagligt finder

sted i eller udgår fra museerne – med bidrag fra museernes bestyrelser, ansatte, ledelse og andre med faglig interesse for museer og museernes arbejde. Danske Museer er et pointgivende tidsskrift, som udgives 4 gange årligt af den Erhvervsdrivende Fond Museumstjenesten. Artikler og billeder i Danske Museer må ikke benyttes kommercielt eller til netudgivelser uden udgiverens, Museumstjenestens tilladelse. Pdf af artikler kan bestilles hos udgiveren og koster kr. 750,- pr. stk.

DANSKE MUSEER udgives af Museumstjenesten, Sjørupvej 1, Lysgård, 8800 Viborg. Tlf 86 66 76 66.

NR. 2/14

Redaktion

Line Hjorth Christensen (artikler)
Tove Borre (korte udstillingsomtaler, publikationer mm.) redaktions sekretær

Layout

Else Kierstein
e-mail: kierstein@esenet.dk

Redaktionens adresser

Line Hjorth Christensen
Engbakken 7
2830 Virum
Tlf. 35 38 07 31
e-mail: lhc@danskemuseer.com

Tove Lind Borre
Sct. Mogens Gade 32 E, st. th.
8800 Viborg
Tlf. 86 62 14 34
e-mail: tlb@danskemuseer.com

Redaktionskomité

Jacob Thage
Museum Jorn

Jørgen Smidt-Jensen
Museum Østjylland

Anne-Louise Sommer
Designmuseum Danmark

Allan Risbo
Museumstjenesten

Ekspedition

Museumstjenesten
Sjørupvej 1,
Lysgård, 8800 Viborg
Tlf. 86 66 76 66
www.danskemuseer.com

Annoncer

Rosendahls Mediaservice
Conny Rita Pallesen
e-mail: crp@rosendahls.dk
Tlf. 76 10 11 43

Abonnementspris

Kr. 260,- årligt

Frist for aflevering af stof til

nye bøger, udstillinger og meddelelser:
3: 15.8., **4:** 24.10.

Aflevering af stof til artikler aftales med Line Hjorth Christensen.

Vejledning til forfatteren:

Se også www.danskemuseer.com

Produktion

Rosendahls
e-mail: rosendahls@rosendahls.dk

The lost museum?

Annesofie Becker,
gæsteredaktør

I maj 2014 åbnede *Jenks Museum of Natural History and Anthropology* på Brown University Campus, 60 George Street, Rhode Island, USA. Nej, det var ikke et nyt universitetsmuseum, der her så dagens lys, men en udstilling, som er blevet til på initiativ af *Jenks Society for lost Museums*. Studerende og lærere ved Brown University har sammen med billedkunstneren Mark Dion indsamlet og udstillet resterne af John Whipple Potter Jenks studiesamling, som han stiftede i 1871, men som efter hans død 1894 fik lov til at forfalde for til sidst at blive smidt på lossepladsen: I 1945 kørtes samlingen på dumpen ved bredden af den nærliggende Seekonk River. Den fyldte 92 lastbillæs.

Etnografisk samling, der er født som en del af Nationalmuseet og regnes for en af verdens tre fineste og rigeste etnografiske samlinger, er ikke kørt på dumpen eller hældt i Frederiksholms Kanal. Den er kun forsvundet ud af publikums bevidsthed. Efter årtiers selvbestemmelse og høj cigarføring blev den fra midten af 1990'erne underlagt administrative tiltag, besparelser og nye organisatoriske strukturer, hvilket nærmest lammede livet på samlingen. Der blev så stille i afdelingens lange korridorer, at man glemte, at den fandtes. Ingen havde øjensynligt kræfter og mod til at tage samlingens skæbne i egen hånd. Den var lost. Ikke så mange år forinden lagde Nationalmuseets ansatte ellers mange kræfter i et stort og på alle måder ressourcekrævende projekt kaldet "Nationalmuseet og fremtiden", men i dag er den fremtid fortid. Til gengæld nåede arbejdet med planerne at sluge mindst et halvt arbejdsliv – man vil så meget og når så lidt. Selv museernes fremtidsplaner har en indbygget forældelsesfrist. Og mens de lægges, falder

publikum fra, det er trods alt de færreste, der interesserer sig for strategiplaner og organisationsstrukturer.

Heldigvis ser det i dag ud som om, Etnografisk Samling igen er ved at finde fodfæste og generobre ansvaret for samlingens ve og vel. Det ville være uretfærdigt at sige, at der nu sker noget. For selvfølgelig er der sket noget hele tiden. Bare tænk på forskningen i Arktis og det gode samarbejde med det grønlandske museumsvesen. Men det der er sket, er for ofte druknet i kølvandet på de mange administrative fiksfaksier, der er blevet lagt på museets direktionsgang.

I dag drømmer Etnografisk Samling om nye udstillinger og om at engagere sig i aktuelle problemstillinger. Det sker ganske vist under et nyt navn, men *so be it*. Det afgørende er, at drømmene forankres i samlingens og museets faglighed, at den atter kommer frem i lyset og at udgangspunktet for samlingens ansatte bliver alt det, man kan og gerne vil, snarere end alt det man skal, fordi det af mindre klare årsager er blevet én pålagt.

Dette nummer af Danske Museer handler om flere typer etnografiske museer og om, hvad det etnografiske museum som en særlig museums- og samlingstype måske kan udvikle sig til ved hjælp af kynlighed, kærlighed og vilde tanker. På den store konference om de etnografiske museers fremtid, der blev holdt i Oxford 2013, blev det sagt, at i virkeligheden er alle museer på vej til at blive etnografiske. Det er en tanke værd. Tænk, hvis det igen var Etnografisk Samling på Nationalmuseet, der satte dagsordenen for, hvad et museum er og kan – og tør.

Den Gamle By, Aarhus

Har i anledning af 100-års jubilæet valgt fem nye ambassadører: Forfatteren Svend Aage Madsen. Sangeren Thera Højimans, tv-værten og "Bonderøven" Frank Erichsen, sangeren og entertaineren Annette Heick og politikerken Fatma Øktem. Der er tale om fem meget forskellige profiler, som alle betragter Den Gamle By som noget helt særligt. De fem ambassadører har hver skrevet en lille tekst om Den Gamle By, hvor de fortæller om deres personlige oplevelser som besøgende på museet.

Odense Bys Museer

H.M. Dronningen og Prinsgemalen var på officielt besøg i Kina 24.-28. april. Den store kommende kultursatsning i Kina, der indledes i efteråret 2014, blev markeret ved statsbesøget.

Et særligt HCA-arrangement blev afholdt på Chinese Museum of Women and Children, et nyt gigantisk statsligt museum i centrum af Beijing. Stedet blev valgt fordi Odense Bys Museer skal vise den store udstilling "Eventyret på papir – H.C. Andersen som papirklipper" fra 6. september 2014. I den forbindelse kommer kulturministeren til oktober med et børnelitteraturprogram, som afholdes sammen med udstillingen.

Museum Sønderjylland, Kulturhistorie Tønder

2014 er jubilæernes år. Et af jubilæerne er 250-året for salmedigteren Hans Adolph Brorsons død.

Brorson virkede det meste af sit liv i det sydvestjyske og vestsønderjyske område med udgangspunkt i Randerup, Løgumkloster, Tønder og Ribe. Derfor er en gruppe i området gået sammen om at arrangere en række foredrag, koncerter m.m. i relation til Brorson. Der er udgivet en folder om arrangementerne. Yderligere informationer på www.denyndigsterose.dk

Senere på året vises en udstilling på museet: "Troens Landskab – Religion i Vestslesvig fra Brorson til i dag" på Museum Sønderjylland Kulturhistorie Tønder. – se Danske Museer 3, 2014.

Vejen Kunstmuseum

Fredag den 7.marts ankom en gæst på Museumspladsen i Vejen. Et helt enkelt lille hus, tænkt og bygget af arkitekt og billedkunstner Maya Peitersen. Dansk Standardpoesi (Dsp) er et mobilt mikrokulturhus, der huser udstillinger, oplæsninger, performances og musikarrangementer med danske kunstnere.

Dsp på besøg giver museet mulighed for at bringe smagsprøver på lidt kunstnerisk forkant. Afhængig af, hvad Maya Peitersen får tilskud til af arrangementer, kommer det lille kulturhus for en tid til at byde på et supplement til museets aktiviteter med fokus på yngre eksperimenterende kunstnere. Se: <http://www.vejenkunstmuseum.dk/Dansk/udstillinger/danskstandardpoesi/danskstandardpoesi.html>.

Bindingsværkhus

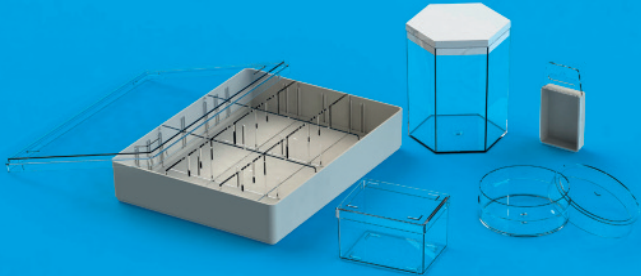
Den tyske byggeekspert i bindingsværk-huse, Emil von Elling, giver nu en dansk grundejer chancen for at få opført et moderne og funktionelt bindingsværkhus på sin byggegrund – til kostpris. Ene-este betingelse er, at ejeren skal fremvise det færdige hus for andre interesserede i en aftalt periode. Egetømmeret til huset kommer fra Bregentved på Sjælland.

Billede og brochuremateriale kan down-loades: <https://www.dropbox.com/sh7q7gpwol7ya/NMRLWMD-GB>

Yderligere oplysninger ved henvendelse til Viggo Momsen, 51800207. vm@bregentved.dk


Plasttæsker og – kasser til ethvert formål

Ideelle til udstilling, opbevaring og præsentation



Besøg www.ultraplast.dk og se vores store udvalg af plasttæsker og – kasser

Hofstætter & Ebbesen A/S
Højvangen 19
3060 Espergøerde
Tlf. 4912 2122
Fax 4912 2199



Gallerireol med netdører

Effektiv opbevaring med op til 400 m² ophængsplads på blot 50 m² gulvareal.





SCAN FLEX
Indretning med omtanke

Højvangsvej 11 • DK-4340 Tølløse
Tlf. 59 18 63 63 • Fax 59 18 66 14
info@scan-flex.dk • www.scan-flex.dk

FAABORG FLYTTEFORRETNING JUST JUSTESEN

Kunsttransport

Personlig interesse og
professionelt arrangement

TLF. 62 61 11 66

Chr. d. IXs Vej 13 · 5600 Faaborg
info@just-justesen.dk · www.just-justesen.dk

Transport af kunst og
antikviteter i ind- og udland

- 30 års erfaring.
- Eget pakkeri.
- Mulighed for opbevaring.

 **JH Transport**

Tlf.: 4373 5555 · Mail: jh@43735555.dk

AV·HUSET A/S

Det handler om kommunikation

AV-Huset har været med til at løse de mest spektakulære audio-visuelle løsninger på en lang række museer, udstillinger og oplevelsescentre over hele Danmark. For dig handler det om at give dine gæster en komplet oplevelse - for os handler det om at levere en komplet løsning!

» Rådgivning » Salg » Installation » Reparation » Udlejning » Service

NÆSTVED TLF +45 5577 4030 · ODENSE TLF +45 6612 2730 · WWW.AV-HUSET.DK

GRAFIK UDSTILLING

INDRETNING

Kvorning design & kommunikation designer og udvikler udstillinger, monter, udstillingsprodukter og grafiske udstillingselementer – men også events, interaktionsdesign, animation, storprojektioner, apps, guides, skærmløsninger mv.

Vi tilbyder også projektudvikling, hjælp til fundraising, PR, kommunikation, logoer, identitetsprogrammer, og websites – alt, hvad der skal til for at brande jeres museum og udstillinger.

KVORNING DESIGN & KOMMUNIKATION

WWW.KVORNING.DK · KVORNING@KVORNING.DK · +45 3393 9353

KVORNING DESIGN KOMMUNIKATION





Luhuwa mandefigur, Carl Kjersmeiers Samling, Nationalmuseet. Foto: Man Ray, 1933. Nationalmuseet, Etnografisk Samling.

Etnografi på Nationalmuseet

Christian Sune Pedersen
Forsknings- og Samlingschef, Nyere Tid & Verdens Kulturer, Nationalmuseet

Der var engang et museum, hvis forskere og indsamlere blev modtaget som helte af ti-tusindtallige, når de vendte hjem til København fra farefulde ekspeditioner til fjerne egne. Hjem til Det Kongelige Etnografiske Museum, senere Nationalmuseets 4. afdeling, Etnografisk Samling. Knud Rasmussen, Henning Haslund-Christensen, Kaj Birket-Smith og deres lige hjembragte eksotiske genstande, indsamlet med videnskabelig omhu. Ting, der både vidnede om kulturenes udvikling og spredning, og om en uhyre alsidighed og kreativitet. Om indvielsesritualer, shamanisme, magtsymboler, håndværk og "primitiv kunst". Fascinationen var fuldkommen, når museets gæster eller besøgende ved de ekstremt populære foredrag fik deres livs mest direkte møde med det fremmede.

Overalt i Vesten indsamlede etnografiske museer disse vidnesbyrd om det fremmede. Museumsetnografien indgik i videnskabelige undersøgelser af menneskehedens udvikling, stadier, typer, racer og diversitet. En stor vestlig kortlægning af verden i pagt med et verdensbillede med Europa i centrum.

Så faldt koloni-imperierne og med dem, de videnskabelige teorier, der havde struktureret de etnografiske museumsindsamlinger. Genstandene mistede betydning som videnskabelige objekter. Legitimiteten i at have etnografiske samlinger blev anfægtet, samlinger blev krævet tilbageleveret, og tvivlen indfandt sig: Hvad er vores rolle som museumsinspektører for samlinger skabt i kolonialismens epoke, hvis tidligere formidling indgik i koloniale forståelser af verden? De etnografiske museer

kom især i strid med sig selv, for hvordan skulle man forvalte samlinger fra en videnskabelig tradition som på én gang havde rødder i et kolonialt syn på verden, men som samtidig var del af en banebrydende antropologisk fagtradition der argumenterede for menneskehedens "psykiske enhed", altså at der på individplan ikke var forskel på folkeslagenes udviklingsniveau, til trods for de indbyrdes teknologiske forskelle? Desuden blev adgang til andre verdensdele hvermandseje, viden om verden blev umiddelbart tilgængelig på tv, internet og face to face kultur møder på billige rejser til "eksotiske mål".

Så hvor er de i dag, de etnografiske museer?

På den ene side er betingelserne helt ændret. På den anden side: Det har siden 1970'erne været Etnografisk Samlings målsætning "at skabe forståelse for mennesker med et andet kulturgrundlag". På Nationalmuseet finder vi denne målsætning lige så vigtig i dag som for fyrré år siden.

Nyere Tid og Verdens Kulturer

I dag er Etnografisk Samling – sammen med samlingerne Danmarks Nyere Tid og Musikmuseet – en del af forsknings- og samlingsenheden *Nyere Tid og Verdens Kulturer* i Nationalmuseets afdeling Forskning og Formidling. Der er tale om en sammenbragt enhed med fælles ledelse, hvor samlingerne og de forskningsmiljøer, der knytter sig til dem, stadig eksisterer som intakte, afgrænsede dele. Sammenlægningen afspejler et ønske om at tilføje formidlingen af danmarkshistorien en mere global dimension, og den rummer også potentiale til at skabe nye samarbejder med etniske minoriteter i Danmark. *Nyere Tid og Verdens Kulturer* huser en række tværgående forsknings- og dokumentationsprojekter af transnational karakter, såvel inden for dansk kolonihistorie, som projekter omhandlende globale forbindelser i bred forstand, fra filippinske au pairs

Christian Sune Pedersen drømmer om nye udstillinger, nye indsamlinger, nye samarbejder og et fornyet engagement i de etnografiske museer.

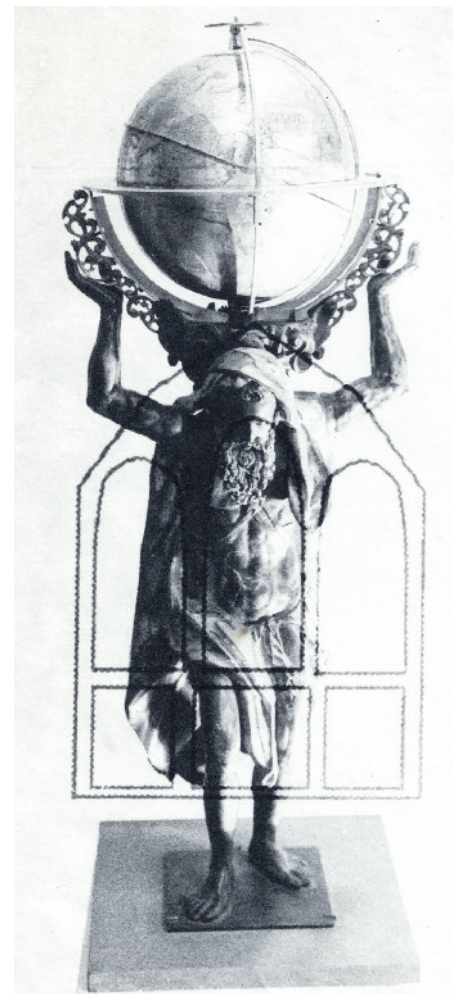


Foto: Tove Kurtzweil.

til importen af østasiatisk popkultur, men også stadig en række rent etnografiske projekter.

Den etnografiske samling bliver kurateret af syv fastansatte museumsinspektører: To forskningsprofessorer, to seniorforskere, en forsker og to samlingsinspektører. Staben tæller også typisk 6-10 projektforskere, samt en håndfuld timelønsansatte, studenter, praktikanter og frivillige. Især det arktiske forskningsmiljø (SILA) har tyngde i den internationale forskningsverden.

Regionsbogstaver i Etnografisk Samling

A	Japan	JII
B	Kina	JII
C	Bagindien	LRP
C	Indonesien	IW
D	Indien	KR
E	Persien	KR
F	Arabien	PM
G	Afrika	PM
H	Indianere	BD
I	Oceanien	LRP
K	Sibirien	RG
L	Grønland	JM
M	Tyrkiske Rige	PM
N	Europa	
O	Oldsager	
P	Eskim. Nordam.	JM
Q	Russ. Centralas.	RG
R	Kin. Centralas.	RG

Koloniale samlinger i en postkolonial verden

Nationalmuseets etnografiske (og arkæologiske internationale) samlinger er overvejende af ældre dato. Samlingerne blev tilvejebragt i en kolonial kontekst, indsamlet i ikke-vestlige regioner, der ofte var under vestligt koloniherrredømme eller stadig befandt sig i asymmetriske, imperiale magtrelationer til Vesten. De blev indsamlet gennem ekspeditioner, byttehandel med andre museer, køb på det internationale marked for "etnografika" eller af danskere, der var til stede i den store verden. Tilmed er samlingerne i høj grad skabt som "redningsaktioner" for forsvindende kulturer, og indsamlerne har sjældent interesseret sig for spor efter kulturmøder, vestlig indflydelse eller globalisering. I en tid så man de internationale samlinger som komparativsamlinger, der kunne indplacere "fremmede kulturer" på kulturtrin svarende til de danske – stenalder, bronzealder osv.

I dag har vi forladt teorier som denne, og de enkelte etnografiske genstande, omend de stadig indgår i samlingsmæssige helheder, fremstår ofte løsrevet fra disse helheder. Men genstandene ligger ikke døde i magasinet, de er åbne for nyfortolkning og udgør stadig en dynamisk relation mellem

det vestlige museum og de folk, stater og kulturer, hvorfra de stammer.

Den amerikanske museolog, James Clifford, har hentet kontaktzone-begrebet fra den kolonihistoriske forskning til at beskrive denne relation: *"When museums are seen as contact zones, their organizing structure as a collection becomes an on-going historical, political, moral relationship – a power-charged set of examples, of push and pull"*. Clifford peger således på et grundlæggende legitimitetsproblem ved etnografiske samlinger i Vesten, der afspejler koloniale magt-ubalancer, og dette problem har da også optaget etnografiske museer overalt i Vesten de sidste næsten 30 år: Har vi overhovedet ret til at "udnytte" og fortolke i en kulturarv, som ikke er "vores"? Dette spørgsmål har affødt en række forskellige strategier, som i varierende grader forholder sig til kontaktzone-perspektivet (altså den varige relation til "de indsamlede"). Disse spændte lige fra stærkt politiske og kritiske udstillinger i 1970'erne og 1980'erne, over dekonstruktivistiske udstillinger, der primært omhandlede selve den etnografiske samling som koloniale projekt, og til postmoderne udstillinger, der lod genstandene stå mere eller mindre ukommenterede, ofte iscenesat som kunst, og så vidt muligt fri for fortolkningsmæssige overgreb. Og endelig til regulær tilbagelevering af kulturarven.

På vej mod nye udstillinger

Nationalmuseets faste udstillinger, "Jordens Folk" og "Etnografiske Skatkamre", viser en verden af i går. Her findes et væld af pragtgenstande, der afspejler netop den indsamlingspraksis, hvor det vestlige er udeladt. Udstillingerne bærer med deres overdådighed af genstande en ambition om at tilgængeliggøre mest mulig kulturarv for verden, herunder efterkommerne af "de indsamlede". Men udenlandske gæster undrer sig ofte, for det er jo slet ikke et billede, de kan genkende – hvor er de globale forbindelser, den historiske dynamik? De fleste gæster kører hurtigt træet i alt det eksotiske, uformidlede og svært genkendelige.

På Nationalmuseet drømmer vi om nye udstillinger. Både med og uden tanke på den koloniale baggrund er Etnografisk Samling et fantastisk reservoir af vidnesbyrd om måder at være menneske på, om kulturel diversitet, om hverdagsliv, tro og magt – kort sagt: om verdens kulturer. Og vi føler en stærk forpligtelse til at formidle denne unikke samling på en vedkommende måde. Derfor har Etnografisk Samling startet en proces, der peger frem mod en komplet nyopstilling om nogle år. Vi øn-



Foto: John Lee, Nationalmuseet.

sker at tilføje tidsdimensionen, indsamlingsvilkårene, kulturmøderne og meget andet til samlingerne og vise, hvordan de afspejler den levede verdenshistorie – eller snarere verdenshistorier i flertal, for samlingerne kan også vise, at historien kan se helt anderledes ud, når perspektivet lægges uden for Vesten.

Udstillingen skal også vise nyindsamlinger, der sætter de ældre samlinger i perspektiv, fx ved at vise, hvordan traditionelle materielle udtryk nyfortolkes og bruges i skabelse af identitet i en verden i rivende forandring. Nationalmuseets særudstilling i



Foto: Annesofie Becker.



Foto: Annesofie Becker.



2013 "Powwow" er et eksempel på denne tilgang. At indfri ambitionen om "de andres" perspektiver kræver inddragelse af og samarbejde med repræsentanter fra de kulturer, hvorfra samlingerne stammer. Flere museer er begyndt at arbejde med "medkurerter", og i vores aktuelle særudstilling om Navajo-vævning, "Edderkoppekvindens spind", deltog en Navajo-vævekunstner i arbejdet med udstillingen og fortolkningen af vores tæppesamling. I en årrække har Etnografisk Samling samarbejdet med den grønlandske kunstner Nuka Godtfredsen om tegneserien om Grønlands forhistorie, der er baseret på friske forskningsresultater, og bl.a. er rettet mod den grønlandske skoleungdom og offentlighed.

Globalt engagement

Nationalmuseet og Etnografisk Samling er i det hele taget involveret i samarbejder rettet mod andre offentligheder end den danske. Etnografiske samlinger forpligter, og vi ser det som en vigtig del af vores arbejde at gøre samlingerne tilgængelige for efterkommere af de folk, der oprindeligt skabte dem. Ofte drejer det sig om oprin-

delige folk under kulturelt, og ofte også politisk-økonomisk, pres. Her kan viden om traditioner spille en stor rolle. Samlingerne kan få en næsten kulturelt eksistentiel mening for disse folk, når de genopdager næsten glemte håndværk, der igen kan være bærende for identitet og kulturel overlevelse. Vi opsøges ofte, og vi samarbejder både digitalt og analogt, på alle platforme, fra Andes til Arktis og Indien. I enkelte tilfælde har samarbejdet også indbefattet tilbagelevering af genstande (se artikel om Det Arktiske Engagement ved Nyere Tid & Verdens Kulturer). I de tidligere danske kolonier i Ghana og Indien har Nationalmuseet desuden samarbejdet med lokale forskere og kulturarvsmyndigheder om dokumentation, bevarelse og restaurering af dansk kolonial bygningskultur og opbygning af museer, i øjeblikket er vi engageret i den "glemte" tidligere danske koloni Serampore i Indien.

Hovedmuseum for etnografi

Nationalmuseet er Danmarks kulturhistoriske hovedmuseum, og etnografien har nok været det mindst synlige område af

dette virkefelt. Her er hverken danefæ-, kirkekonsulent- eller puljesamarbejder. Men Nationalmuseet fungerer faktisk også som en slags hovedmuseum for de mange lokalmuseer med etnografi i samlingerne som gennem tiden har konsulteret Etnografisk Samlings medarbejdere. Lokalmuseernes eksotiske genstande hjembragt af missionærer, søfolk, handelsrejsende og turister er ofte havnet på magasinet, for de kan være svære at indpasse i museernes dækningsområder, og der er sjældent ekspertise til at tage sig af dem. Ikke desto mindre er der flere steder interesse for at genoplive disse samlinger, og sammen med Moesgaard Museums etnografiske afdeling og flere lokalmuseer er Nationalmuseet med i et initiativ til et netværk for danske museer med ikke-europæiske samlinger. Her vil vi gerne diskutere emner som formidling, transnationale perspektiver, inddragelse af etniske minoriteter, særlige etiske problemstillinger, medkurerter, feltarbejde og museumssamarbejdet. For det er jo ikke kun de etnografiske, men alle museer, der må forholde sig til en globaliseret verden, og her udgør etnografien et fantastisk potentiale.

Identitetskrise

Tingenes trickster

Hvad talte man om på den store konference i Oxford, sommeren 2013, som handlede om de etnografiske museers fremtid? Inger Sjørsløv aflægger rapport.

En fremtid for det etnografiske museum?

Af Inger Sjørsløv
Lektor ved Institut for Antropologi,
Københavns Universitet, tidligere
museumsinspektør ved Etnografisk
Samling, Nationalmuseet

Kan ting have identitetskrise?

Det ser ud til det! En god kandidat til sådan en krise er nemlig det etnografiske museum og dets ting. For hvad stiller man op med museumssamlinger, der lyser langt væk af kolonitid og fortidens mere eller mindre stereotype og racistiske forestillinger om fremmede, eksotiske naturfolk og deres stillestående kulturer? 'Stillestående' er et smukt ord, som arkæologien brugte om de såkaldte udenoms-europæiske kulturer i slutningen af 1800tallet. Men den antropologiske og kolonihistoriske forskning har for længst vist, at stillestående er der aldrig nogen kultur, der har været. De etnografiske ting repræsenterer snarere krydskulturelle indviklinger, som antropologen Nicolas Thomas har sagt det.

Siden midten af det tyvende århundrede har de europæiske etnografiske museer godt vidst, at man havde et problem med at vise sine samlinger på en tidssvarende måde. Man har forsøgt at løse problemet på forskellig vis, fra omklassificering af tingene til kunst til omskabelse af de etnografiske samlinger til verdensmuseer med en ambition om at favne hele kloden i et nutidigt perspektiv. Der bliver samarbejdet med folk fra tingenes oprindelseskulturer, og nogle steder har man sendt ting tilbage, hvor de kom fra. Men intet har helt løst problemet. Etnografiske genstande er stadigvæk en slags trickstere – med et navn fra mytternes uromagere og udfordrere af den herskende orden – i museernes klassi-



fikatoriske system. Måske er det godt sådan. Måske bør de, som det blev sagt af hovedtaleren på en konference, forblive i en lysende ubestemthed.

The Future of Ethnographic Museums

En gruppe forskere og museumsfolk satte sig for at diskutere sagen i sommervarmen under en tre dages konference i 2013 på det ansete Keble College i Oxford. Har det etnografiske museum overhovedet en fremtid? Indtil midten af 1900tallet blev tingene vist som usamtidige og passive objekter for vestens etnocentriske og eksotiserende blikke. Siden har man fået øjnene op for, at ting er bøjelige og flerstemmige i deres betydning; at der er identitet og etik

knyttet til deres fremvisning, og at de ligefrem kan have en egen handlekraft. Men hvordan bruger man den indsigt? Det var hovedspørgsmålet.

I Danmark har man været tidligt ude med tanker og overvejelser over meningen med et etnografisk museum i vor tid og etikken omkring det. Det har givet sig udslag i en række udstillinger tilbage i 1970erne og 80erne, i tilbagelevering af en betragtelig samling til Grønland, og i de mange diskussioner, der gik forud for nyopstillingen af den etnografiske samling i 1992. Den er nu delvis forældet og under ombygning, men det betyder ikke, at man har løst dilemmaerne. Så der er nok at lære og tale med andre forskere om.



En populær verden af fortryllelse

Først må man dog lige en tur over til det gamle Pitt Rivers museum, som det har ligget der siden 1891, uden at der er ændret radikalt på den oprindelige opstillingsform. Dette inciterende museum, hvor etnografika er opstillet efter typologi, ikke efter steder, er i de senere år blevet ganske populært og har tredoblet sit besøgstal. Så her har pessimismen på artens vegne ringe vilkår. Det er stadigvæk en verden af fortryllelse, man træder ind i. Der er ikke megen plads mellem monterne i det tætpakkede rum med tre etager op og udsyn til en båd med sejl og nogle bemærkelsesværdige skjolde, bemalede med moderne tegneseriefigurer og helt sikkert en senere tids erhvervelse. Der sker løbende små forandringer, siger museets leder Michael O'Hanlon, som er den, der har hjemført skjoldene fra Melanesien, men det sker med en stærk bevidsthed om at fastholde det gamle.

Konservierer I også skiltene? spørger jeg en tidligere konservator som svarer, at det gør de ikke, men de støver dem af, og hun kan godt se, at de små skilte skrevet med den sirligste lillebitte håndskrift i sig selv er bevaringsværdige. Selv dem der er skrevet på

skrivemaskine er jo nærmest allerede museale.

Montrerne har glas på alle fire sider og er af mørkt næsten sort træ; de står på høje ben, så tingene er lige i øjenhøjde, sådan som de populære skrumpehoveder, der dagligt bliver fotograferet af adskillige unge asiater på studierejse og andre turister. Der er fantastiske monter med ting, der har overskriften 'menneskelige former i kunsten' og rummer antropomorfe genstande, dukker, masker og magiske figurer. Der er en montre med rygeudstyr, hvor man får oplyst, at tobaksplanten er opkaldt efter en fransk ambassadør, Jean Nicot, der sendte nogle frø til Paris i 1550 fra mayaere, som var de første til at brænde og inhalere røg medicinsk og ceremonielt. Der er bittesmå pakker med tobaksblade solgt i Uganda i 1928, og der er en flad montre med små kniplingsstykker samlet over mange år af en engelsk dame. Europæiske kvindebroderier og ting fra kolonierne. Hvordan hænger det sammen? Det er det perifere, det der ikke blev betragtet som højkultur, det traditionelle og det fjerne, så det er kvindehåndværk som synåle og fingerbøl side om side med broderede stoffer og grønlandske dragter og en birke-

barkkano fra Canada. Der er feticher til jagtbytteguden og vestafrikanske masker, der er våben og bådmodeller og ting til berøringsmagi.

Udtryk for selvhad?

Måske skal det hele bare blive ved at være, som det er. På Pitt Rivers går det jo godt. Men andre europæiske etnografiske museer har måttet kæmpe hårde kampe både med sig selv om, hvad det er rimeligt og legitimt at vise i vor tid, og med politikere som ikke har kunnet se, hvad man skulle med sagerne. 'Vi behøver ikke støtte den slags selvhad', har en hollandsk højrepolitiker sagt om det ellers vidt berømte og af andre museer hyldede Tropemuseum i Amsterdam. En af museets forskere, Wayne Modest, citerer denne politiker og forklarer, at man i den politiske højredrejnings perspektiv har set museets bestræbelser på at gøre udstillingerne nutidige og bruge dem til et reflektivt blik på Vestens historie og selvforståelse som et udtryk for selvhad. Det var lige ved, at museet måtte lukke helt på grund af de nedskæringer, denne indstilling førte med sig, men det blev reddet i sidste øjeblik og kan nu 'nøjes med' at reducere sit perso-



REMEMBER TRAMWAY ROAD,
MODDERDAM, SIMONSTOWN

IN REMEMBERING WE DO NOT WANT
TO RECREATE DISTRICT SIX
BUT TO WORK WITH ITS MEMORY:
OF HURTS INFLICTED AND RECEIVED
OF LOSS, ACHIEVEMENTS AND OF SHAMES.
WE WISH TO REMEMBER
SO THAT WE CAN ALL,
TOGETHER AND BY OURSELVES,
REBUILD A CITY
WHICH BELONGS TO ALL OF US,
IN WHICH ALL OF US CAN LIVE,
NOT AS RACES BUT AS PEOPLE.

nale til det halve. Hvilket dog ikke får museet til at opgive at stille spørgsmålet, hvor effektive de etnografiske museer kan blive i at modarbejde fremmedhad og stereotype opfattelser af andre kulturer, herunder dem, der er iblandt os i Europa.

Uanset det museale museum Pitt Rivers succes er de europæiske etnografiske museer i knibe. I fem år har et netværk af museumsarbejdere med støtte fra EU diskuteret hvad der er at gøre ved det, og konferencen er kulminationen af deres diskussioner. De forskellige dilemmaer og forsøg på at løse dem bliver gennemgået og diskuteret i en række velformede indlæg. Skal der en ny form for *branding* til? Skal tingene omklassificeres til verdenskunst? Eller ligefrem sendes over til de kunstmuseer, folk alligevel visse steder – som i Danmark – hellere vil besøge? Kan man æstetisere tingene uden at være illoyal over for deres oprindelsessammenhænge? Hvor meget kan man spille på det eksotiske og fremmede i sin rammesætning af tingene, når den etnografiske forskning samtidig bestræber sig på oversættelse og forståelse?

Hvad skal man samle ind?

Ting der er skabt som kunst i nutiden? Eller hverdagsting, der bliver sjældenheder om 100 år? I 1980'erne indsamlede man på Nationalmuseets etnografiske samling ting til særudstillinger. En del af dem blev derefter kasserede, eller de endte som gaver til andre offentlige institutioner; men noget blev indført og er nu permanente dele af samlingen. Der var blandt andet et par sorte barnesko i genbrugsplastik. Når mere traditionelt indstillede museumsfolk spurgte, hvorfor de dog skulle bevares, var svaret, fordi de viser globaliseringens indflydelse. Sådan et par sko ville man kunne købe på ethvert folkeligt marked i Brasilien, Afrika eller Asien, for det var den fattiges fodbeklædning hele den sydlige klode over, hævdede man den gang. Men allerede nu 30 år senere er der noget der tyder på, at selv sådan en lille ting af modernitetens materiale par excellence har fået sit lokale designudtryk og sikkert om yderligere 70 år vil kunne fortælle designforskere noget om Brasilien anno 1986. Men det løser ikke et af de store spørgsmål, nemlig om hvad der skal samles ind. Flere lokale modernitetsudtryk? Nutidig kunst fra fjerne dele af verden? Eller ingenting? Skal man hellere imødekomme et globalt etisk krav om repatriering af kulturel ejendom og sende det hjem? Men hvor er hjem?

Hvilken rolle kan digitaliseringen komme



til at spille? Kan den blive en slags visuel re-patriering, sådan som Pitt Rivers museets Clare Harris fortæller, det allerede er sket for eksiltilbetanere, der har oprettet omfattende hjemmesider om deres kulturarv?

Disse særlige ting

Den amerikanske forfatter og museums-kender James Clifford, der i årevis har været en loyal kritiker af den antropologiske praksis, er hovedtaler. For 25 år siden skrev han banebrydende om, hvordan ting kan blive omklassificerede i en slags autenticitetsmaskine, enten fra etnografika til kunst, eller fra hverdagsting til eksotika, eller – med inspiration fra de franske surrealistiske og deres venskaber med tidens etnografer – om, hvordan etnografika på samme måde som surrealisternes ting kunne udfordre den vanlige tingenes orden. Netop som en slags trickstere for tanken, tænker man i dag. I sit foredrag siger han, at man bør fastholde besværet med disse særlige ting, og leve med usikkerhederne og lade det være op til folk selv, hvad de får ud af at se på dem – og tage billeder af dem, hvilket sker i rigt mål oven på den anden side af gaden i Pitt Rivers museet.

Der kan man nemlig ikke undgå at bemærke, hvor meget der fotograferes. Det må man gerne. Folk fotograferer og relationen mellem besker og ting medieres med kameraet. Man tilegner sig, trækker den uopnåelige ting nærmere; man udøver sin egen lille teknologiske magi ved at fotografere de der skrumpehoveder, som er så forbudte, etisk ukorrekte i vor tid, og man tænker, at det var rigtigt af Et-nografisk Samling i 1970'erne at fjerne skrumpehovederne af etiske og politiske grunde og tage dem væk fra publikums ny-figne blikke. Men samtidig kan man ikke lade være at være tiltrukket af den åbenhed, der er i det, når det som her er tilladt. En lille berøring med det forbudte, det der ikke kan nås, ikke ejes, ikke tages med hjem, måske slet ikke forstås. Billedet tager lidt af tingens sjæl. Fotograferer her og med hjem.

Alle museer bliver etnografiske

Konferencen om alle dilemmaerne slutter i et optimistisk toneleje. Den indiske museumsforsker Kavita Singh rejser begejstring hos alle med sin tour de force gennem det globale museumslandskab. Det etnografi-

ske museum er slet ikke ved at dø, tværtimod siger hun, er alle museer ved at blive etnografiske. Museets fremtid som sådan er simpelt hen etnografisk. Se bare på led-sagematerialet til kunststudstillinger. Her er der masser af etnografi. Kunstnerne sættes ind i en kulturel, social og historisk sammenhæng. Der hører audioguider til udstillingerne, som afløser for de gamle museers dioramaer, der satte tingene ind i deres 'naturlige' sammenhænge. Kunsten har allerede gjort sig selv etnografisk, se bare på verdenskunstnere som Ai Weiwei eller Anish Kapoor. Deres *brand* er også deres oprindelse – Kina og Indien – globale kosmopolitter som de er. I øvrigt følger kunstscenen den økonomiske udvikling i den neoliberale verden. Afrikansk kunst bliver sikkert det næste, mener Kavita Singh, for her har man den skønne forening af relativt ukendt moderne kunst og opkommende økonomiske markeder. Også på andre måder sker der en glidning fra kunst til etnografika i betydningen ting, der har haft og stadig har en identitetsmæssig eller ligefrem hellig betydning for nogle mennesker, på samme måde som man i de klassiske etnografiske museer i stigende omfang modtager gæster, der ikke kommer for at se museumsgenstande, men for at udføre et ritual omkring en ting, der stadig indgår i deres kulturelle og sociale liv. 'Vores guder er i deres museer', hedder det, og genstande som sikhernes hellige bog Granth Sahib eller Koranen skal så pakkes ind og ud, og man skal tage skoene af, når man skal ind og se dem. Helligførelsen følger med ind i museerne i en ny inkarnation.

Samtidig spredes selve museumsinstitutionen. I rige byer som Abu Dhabi og Dubai og Singapore bygges der museer i stor stil, og selve museet er blevet til en artefakt i takt med at oplysningens Europa begynder at fremstå som en etnisk særegenhed andre steder i verden som i Kina og Mellem-østen.

Hvem sagde identitetskrise?

Identiteter er bøjelige i den moderne globaliserede verden, og det gælder også tingenes. Så at være en trickster i tingenes mere gammeldags orden er ikke den værste rolle at have. Måske er det der, fremtiden ligger.

Denne artikel har i forkortet form været bragt i Weekendavisen 30.08.2013: Mellem selvhad og skrumpehoveder.

Fotos: Annesofie Becker.

Et hus for vilde tanker

Hvad tænker man om de etnografiske samlingers opgaver og fremtidige praksis på Kulturhistorisk Museum i Oslo? Peter Bjerregaard står i spidsen for en række vilde eksperimenter.

Foto: Annesofie Becker.

Af Peter Bjerregaard,
Udstillingsrådgiver
Kulturhistorisk Museum, Universitet i Oslo

De etnografiske museer har gennem de seneste årtier været under forandring. De gamle støvede beskrivelser af en verden bestående af isolerede kulturer har udtjent deres værnepligt og nye museer og udstillinger har set dagens lys. Etnografiske museer fokuserer i dag på globale relationer, aktuelle politiske dilemmaer og relationer til de befolkninger, samlingerne stammer fra. Med andre ord prøver de etnografiske museer at gøre sig relevante i en samtid, hvor de gamle samlinger på mange måder kan fremstå som meningsløse.

Det kan synes at være en vanskelig opgave. Nu har vi i så mange år selv været med til at vise, hvordan etnografiske samlinger er en nærmest amoralsk politisk størrelse. Ideelt set burde disse samlinger slet ikke eksistere, men leveres tilbage til de steder, de kommer fra. Så hvordan kan vi pludselig gå ud og påberåbe os væsentligheden af disse samlinger igen? Og samtidig konkurrerer vi med sært mediebillende, hvor verden på trods af større og større teknologiske muligheder på

mange måder bliver mindre og mindre. Den verden derude, som etnografien traditionelt har beskæftiget sig med bliver tilsyneladende mindre og mindre væsentlig, mens vores egen baghave – fra Bonderøvens mark til Paradise Hotels gemakker – fylder mere og mere.

Så hvordan kan de etnografiske museer overhovedet gøre sig relevante i dagens verdensorden? Giver det overhovedet mening at bevare og udstille alle disse genstande, som ikke længere repræsenterer verden som den ser ud, der hvor tingene kommer fra?

Oversættelse og etnografi

For at give et bud på dette spørgsmål vil jeg starte med at søge hjælp hos Walter Benjamin. I hans berømte essay om oversættelsen, citerer Benjamin den tyske filolog Rudolf Pannwitz:

The basic error of the translator is that he preserves the state in which his own language happens to be in stead of allowing it to be powerfully affected by the foreign tongue.

I følge Benjamin (og Pannwitz) er oversætterens rolle altså ikke at gøre det fremmede sprog forståeligt med vore egne begreber. Tværtimod skal oversætteren *udvide* og udfordre de begreber, vi bruger til at forstå verden med.

For mig at se peger Benjamin på en pointe, som de etnografiske museer har over-

set i mange år. Vi beskæftiger os med eksotiske ting og fremmede kulturer. Og i mange år har vi set det som vores væsentligste rolle at forklare og og dermed gøre det eksotiske kendt. "Det kan godt være, at det her ser meget fremmedartet ud, men – bare rolig! – i virkeligheden er det ligesom her hos os". Men hvorfor dog have disse institutioner, hvis vi blot ønsker at bekræfte den verden, vi allerede kender til. Hvorfor ikke bruge det fremmede til at udforske det og dermed udforske rammerne for vores egen eksistens?

Gentænkningen

På Kulturhistorisk Museum i Oslo har vi nu i et par år arbejdet med koncepter for nye udstillinger. KHM var indtil for 15 år siden tre forskellige institutioner i ét hus, men i 1999 blev Oldsakssamlingen, Det Etnografiske Museum og Møntsamlingen slået sammen til én institution. Dette kan dog ikke ses udadtil. Udstillingerne afspejler stadig den gamle faglige inddeling, og i det hele taget er museets udstillinger modne for udskiftning.

Den proces vi har sat i gang har i princippet ikke 'kigget udad'. Vi har ikke undersøgt i detaljer hvad publikum vil have, og vi har heller ikke sagt, at museet skal beskæftige sig med særlige aktuelle temaer som 'kulturarv', 'repatriering', 'globalisering'. Men vi har opstillet nogle principper:



Hvad sker der hvis vi ændrer den akademiske setting? Åbningskonferencen på DMT blev afviklet som et symposium rundt om et bord dækket med genstande fra museets arkiver.
Foto: Lill-Ann Chepstouw Lusty. Kulturhistorisk Museum, Universitetet i Oslo.

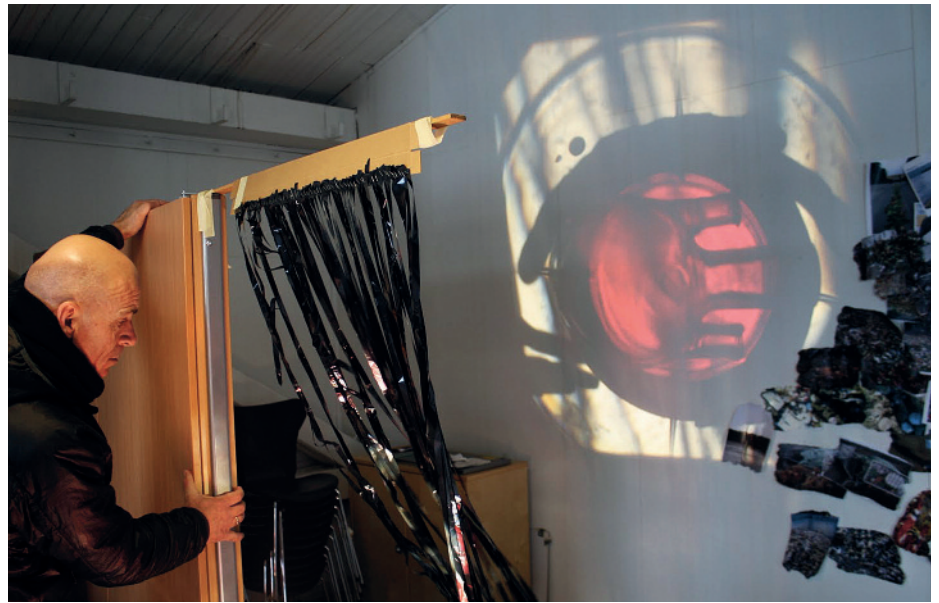
De kommende udstillinger skal:

- Udforske i stedet for at forklare
- Udnytte museets tværfaglige potentiale
- Inddrage publikum i museets videnskabelse

Vi har samlet det nye koncept under titlen "Et hus for vilde tanker". Med reference til antropologen Claude Lévi-Strauss' berømte værk om "Den vilde tanke" er vores ide, at museet er en fantastisk ramme for at bedrive den form videnskab om det konkrete, som Lévi-Strauss beskriver. En form for videnskab, der ikke tager udgangspunkt i abstrakte størrelser ('kultur', 'globalisering', 'kulturarv'), men i de konkrete erfaringer, genstandssamlinger, opbygningen af udstillingsrum og mødet med publikum tilbyder.

Det helt grundlæggende element er, at vi ønsker at udnytte den ressource museet er, som en institution, der muliggør en helt særlig form for videnskabelse. Mens vi i Danmark taler om de fem museumssøjler, taler man i Norge om de tre F'er: Forskning, Forvaltning og Formidling. Og målet for KHM er, at disse tre dele ikke skal ses som adskilte. De skal hænge sammen. På udstillingsfronten betyder det, at vi vil undersøge, om udstillingerne kan gøre mere og andet end at formidle de resultater forskningen er kommet frem til. Kan udstillingerne i sig selv indgå som en del af forskningsprocessen?

Vores udgangspunkt er, at der især er to



Improvisation. I et eksperiment om hvordan man kan transportere sjæle (!) begyndte en konservator, en designer og en antropolog at lege med en overheadprojektor. Resultatet blev et pulserende hjerte skabt af en overheadprojektor, en glasskål, en kolbe og rødt vand dryppende fra en plastikpose.
Foto: Sophie Hooge Sebach.

For at udvikle nye ideer har Kulturhistorisk Museum i Oslo indført designeksperimenter som en arbejdsform. Ideen med et designeksperiment er ikke at levere færdige løsninger til udstillinger, men at sætte materialer og rum i spil i forhold til vores forskningsspørgsmål og lade forskere, konservatorer, designere med flere arbejde sammen om konkrete installationer. På den måde håber vi at udvikle ideer, vi aldrig ville være kommet til igennem museets traditionelle fordeling af arbejdsopgaver. Disse billeder er fra eksperimenter vi har udført i forbindelse med forskningsprojektet 'Death, Materiality and the Origin of Time' (DMT), som er støttet af Det Fri Forskningsråd.

pointer ved museet som gør det muligt at forestille sig en særlig museal videnskabelse: det tværfaglige samarbejde og samlingerne. Begge dele kan ses som ressourcer til at trække os ud over vores etablerede verdensbillede. Tværfagligheden gør at vi søger ud til kanten af vores faglige ekspertise og indgår i en fælles proces, der bygger på eksperimenteren og improvisation. Samlingerne er en konstant intellektuel udfordring. Vi kan blive ved med at undersøge aspekter af tingenes og samlingerne konstitution, og genstandene tilbyder en konkret tilstedeværelse af det fortidige og det fremmede, som vi ikke bare kan bøje i de velkendte termer.

Ved at lade os udfordre på tværs af akademiske fagskel og æstetiske kompetencer kan museet tillade sig at stille store spørgsmål om, hvad vores viden siger om "mennesket" på tværs af tid og rum. At udnytte dette potentiale vil imidlertid kræve, at museerne må finde samarbejdsformer og måder at tale sammen på, hvor tværfagligheden ikke blot anses som en praktisk opdeling af arbejdskraften, men en udspreddning af vores udforskning til også at indbefatte praksisser på museet og ikke blot arbejde i felten. Altså: vi må gøre op med ideen om, at forskning er noget, der sker ude i felten, mens vi formidler inde på museet. Udstillinger og udstillingsarbejde kan i sig selv aktiveres som en forskningsproces, hvor vi skaber ny viden.

Kollaps på Kulturhistorisk Museum

Hvordan kunne dette så se ud? Lad mig give et eksempel, som stadig kun er en ide på vej til tilblivelse. På Kulturhistorisk Museum er vi i gang med at forberede en udstilling om 'Kollaps'. Kollaps har været et populært tema de senere år, formentlig på baggrund af den udbredte forståelse af, at vi har klimatisk kollaps hængende over vore hoveder. Men i modsætning til det meste af den litteratur, der findes om emnet, som forsøger at forklare hvorfor nogle systemer er kollapset mens andre har overlevet, er vi interesserede i at se, hvad der sker *efter* et kollaps. Alle systemer vil kollapse. I sidste ende er vi her på baggrund af et kollaps som skabte det evigt foranderlige univers, vi er en del af.

Så – i et større perspektiv – er kollapser måske bedre end deres rygte. Alle systemer vil kollapse og åbner dermed for nye måder at opleve og placere sig i verden på. For at skabe et rum, hvor vi kan sætte denne ide i spil, vil vi sætte tre elementer sammen, som umiddelbart synes at ligge meget langt væk fra hinanden: istidens kollaps og åbningen af Norge som et beboeligt område; polynesiske kosmologi, hvor den gudsgivne verden anses for at være kaotisk og mennesket derfor må følge strenge regler for adfærd for at holde kaos væk; og til sidst *urban gardening* i Oslo som et eksempel på hvordan en gruppe mennesker, der allerede har set vores produkti-

onsforms kollaps arbejder på at skabe den verden, der vil kunne opstå efter kollapset. Alt dette forestiller vi os præsenteret i en æstetik, der er inspireret af science-fiction genren. Dermed ønsker vi at understrege, at det, der binder de tre elementer sammen i den særlige virkelighed, vi prøver at skabe i denne udstilling er, at kollapset indeholder et blik mod fremtiden. Kollapset er en nødvendighed for at vi kan bryde fastlåste mønstre og skabe nye sammenhænge og relationer i verden.

Pointen er, at ved at gå til et tema som kollaps på denne måde tillader vi både historien og polyneserne derude at opretholde en anderledeshed i forhold til den verden, vi kender i dag – og samtidig være åbne overfor elementer i vores tilværelse, som vi sjældent bemærker. Vi ønsker ikke at forklare kollapser eller påstå, at vi kan lære noget af historien om kollapser; vi vil udforske, hvad ideen om kollaps kan rumme og hvordan den kan skabe et nyt perspektiv på den verden vi lever i.

Et nysgerrigt museum

Min pointe er egentlig ret kort: museerne bør ikke lede med lys og lygte efter deres relevans. De skal sætte deres irrelevans i spil på en relevant måde. Det er netop ved ikke at passe ind i vores hverdagslige orden, ved at være sære surrealistiske og irrationelle størrelser, at museerne har en rolle at spille. De giver os nemlig mulighed for at undersøge mulighederne for vores eksistens på trods af relevanskrav. Dermed kan de også skabe en mere rummelig forståelse af verden.

Det er videnskabens nysgerrighed og vilje til at se ud over det, vi allerede ved og kender til, og samlingernes potentiale for at skubbe tænkningen ud over dagligdagen, som gør at museerne kan bidrage til en rummelighed, der gør os og vores omverden i stand til at forestille sig verdener og muligheder, der ligger ud over, hvad vi i dag opfatter som 'common sense'. Vi kan vise at politik ikke blot handler om den lille forskel mellem Helle og Lars – men om hvad vi i det hele taget kan forestille os. Og det er dette rum for forestillinger, der giver grundlag for et dynamisk samfund, som ikke kun tænker i relevante detaljer, hvor forskningen kan spille en rolle. På den måde kan museerne være irrelevante på en relevant måde.

Dele af denne artikel er uddrag fra en anden artikel 'At samle verden på ny', som vil blive bragt i bogen 'Etnografiske Museer i Norden. Visioner, Holdninger, Udfordringer' (red. Thomas Fibiger og Ulf Dahre), Aarhus Universitetsforlag.

Branly mon amour

Af Elisabeth Colding
Filmklipper fra Den danske Filmskole,
Stud. Cand. i Europæisk Etnologi

Hvordan tager et af verdens mest moderne og prestigefyldte etnografiske museer sig ud i et parisisk forår anno 2014?

Elisabeth Colding giver en impressionistisk øjensvidneskildring af museets aktuelle udstillinger.

I skyggen af Eiffeltårnet ligger et arkitektonisk Wunderhaus: Musée Quai Branly, etnografisk museum i Paris, åbnet 2006. Diskret tilbagerykket bag en Jean Nouvelsk glas-gadefacade svæver en kantet, flerbenet hval. Museumsbygningen i brændte rød-orange farver er placeret midt i en verdenshave, et frodigt bjerglandskab med stier, vokset frem med hjælp af et botanisk mix af Oceanien, Asien, Afrika og Amerika. Klodset og sart, rigt på modsætninger i form, farve, materialer og lys, forundrer og fascinerer Jean Nouvel's besynderlige og tiltrækkende museum for ikke-vestlige kulturer. Væsenet er placeret midt imellem det bedre borgerskabs solide boliger og den evindelige Seine. Modigt at iscenesætte denne dualisme af konformitet og nonkonformitet. Skulle man indvende at det kan tolkes som en eksotisering af ikke-vestlige kulturer, nægter man sig selv en fantastisk totaloplevelse. Alle mine sanser vågner. Her udsættes man for et effektivt fænomenologisk greb, som giver mulighed for at ryste det vante af sig.

I haven blomstrer magnolier og frugttræer i dette tidlige parisiske forår. Ja, mit hoved blomstrer også, og det er ikke altid det sker bare fordi jeg nærmer mig et museum!

Død over det hvide firkantede rum

Alt hvad der udvendigt på bygningen er kantet og hårdt, bliver rundt og blødt når man træder indenfor. Adgang til den permanente samling og 3 mezzaniner med skiftende udstillinger, foregår via en stor bugtet rampe der svinger sig opad. Her går man midt i en kunstnerisk installation 'La Rivière' skabt af Charles Sandison (født i Skotland 1969, bosat i Finland). Ord, stedbetegnelser og navne drysser ud i et uendeligt flow af lysdigitaliserede bogstavkombinationer der pibler, bruser, skilles, siver og mødes igen, som en flod der strømmer opad mod den permanente samlings imponerende organisk formede rum. Her lander man i the belly of the beast: en stor dunkel, violet pølse med udsigt til Eiffeltårnet gennem de mørke ruder. En visuel og taktil oversigt anbefaler en bestemt rute, som går i urets retning gennem den permanente samling. Først Oceanien, videre til Asien, så gennem Afrika og til sidst Amerika fra nord til syd. Det er ikke til at gennemskue hvorfor – og man bliver heller ikke oplyst om idéen bag ruten.

Ruten fører i en langstrakt cirkelbevægelse rundt om 'floden' og 'slangen', to centrale rumelementer der bevæger sig i bygnings længde. Den læderbetrukne slangemur transformerer sig fra siddepladser til lytte stationer, til skærmpresentationer af tidligere etnografiske museers samlinger og deres historie. Slangen fungerer også som orientering for synshandicappede, som multipurpose-skillevæg, samt rumåbner og av-skærm for etnografiske film og

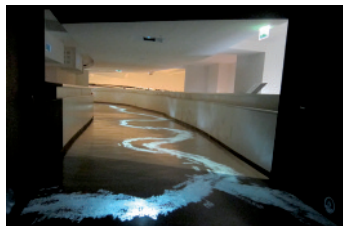
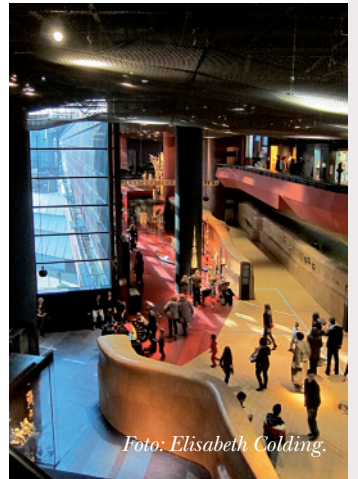


Foto: Elisabeth Colding.

fotos. Er De boulevéersée? Ja, men meningen er netop, at destabilisere den besøgende ved hele tiden at overraske med nye udsigter og indsigter.

Repræsentation og præsentation

Kulturerne bliver repræsenteret geografisk og regionalt. I enkelte tilfælde udstilles genstande fra vores egen tid med historiske genstande for at skabe fokus på traditioner. Der vises for eksempel malerier af nulevende, aboriginske billedkunstnere sammen med ældre, aboriginske malerier. Nye karnevalsdragter fra Bolivia er sat overfor gamle masker. Mange genstande befinder sig i elegante glasmontrer – men en tilpas stor mængde er placeret frit i rummet, hvilket øger den sanselige oplevelse betydeligt. Lyssætningen er intim, rumlig og selektiv. Her er ikke smurt et demokratisk lys ud over alle flader og genstande – lysdesignet skal inspirere publikums sanser og forestillingsevne.

Det er avancerede æstetiske greb Branly jonglerer med, vidunderligt, for det kan åbne for nye kombinationer af erfaring, viden og oplevelser.

For ikke at gentage vestlige, koloniale og racistiske forklaringsmodeller, forsøger Branly at præsentere genstandene som frige, det vil sige åbne for nye fortolkninger.

Det er et væsentligt udgangspunkt for etableringen af dette etnografiske museum. Her er Frankrigs bud på, hvorledes etnografiske samlinger gøres relevante og vedkommende for publikum af i dag. Branly ønsker at undgå den simplificerende modstilling af æstetik og kontekst. Et spektrum af tidens eksperter indenfor arkæologi, lingvistik, historie, håndværk, etnologi, antropologi, kunsthistorie, efterkommere af forskellige kulturer, samt nutidige kunstnere deler deres refleksioner og viden med os der besøger museet. Det undersøgende fremfor det bekræftende blik er idealet. Men dette idé- og stemmegalleri omkring genstandene fremstår desværre hverken tydeligt eller gennemskueligt, for hvem siger hvad og hvorfor? Teksterne er anonyme (ofte kun på fransk) og bliver til Stemmen fremfor stemmerne. Det positionerede, situerede og partielt vidende blik, de mange vinkler kunne have været en dynamo for alle rariteterne og give mulighed for en langt mere nuanceret forståelse af tingene.

Monolog og dialog

Branly's motto er "Lá ou dialogent les cultures", altså stedet for kulturdialog. Men hvor er dialogen i den permanente udstil-

ling? Nej, det er en spektakulært opsat monolog man er spectateur til. Dejligt forført, fordi ens sanser bliver masseret og pirret i alle mulige retninger, er det svært at protestere, men dilemmaet mellem æstetik og kontekst er ikke løst. Det er svært at sige nej med munden fyldt af chokolade.

Jeg har ved forskellige besøg set engageret formidling for børn. Omvisere der danser, fortæller og spiller på instrumenter, så jeg selv er blevet hængt på den guidede tur. Her sættes genstandene ind i en sammenhæng, der gør dem mere vedkommende, end når de som rendyrkede objekter lever et stille liv i eksklusive glasmontrer, hvor de virker som fastfrosne repræsentationer af statiske, gådefulde kulturer. Branly formår ikke at traversere dilemmaet mellem æstetik og indhold. Diversiteten er en nøgle til udvidelse af tænkemåder og samfundsholdninger, derfor må den ikke gøres datidig.

Skiftende kuratorer og dramaturgi

De 3 mezzaniner der 'svæver' i det store rum bruges til skiftende udstillinger, hvor skiftende kuratorer – også kunstnere – sætter begreber og kategorier til diskussion med hjælp af genstande, kunstværker og samleres samlinger. I det store Galerie Jardin opsættes de helt store temaudstillinger, som ofte sendes videre til andre europæiske museer. Vellykkede udstillinger som 'Les Maîtres du désordre', 2012, kurateret af Jean de Loisy (i dag direktør på Palais de Tokyo) forener æstetik og kontekst, form og indhold, suverænt inspirerende og inviterende for publikum. Temaet, hvorledes kulturer forsøger at håndtere uorden, det ubevidste og det usynlige kaos i menneskers liv, blev her gestaltet i et vibrerende kalejdoskop af kunstneriske interventioner, poetisk og rå, om livets udfordringer verden over – på tværs af tid og kulturer. Lige nu er opsætningen af en ny udstilling om præriens indianere undervejs, derfor må jeg 'nøjes' med de midlertidige på mezzaninerne.

Sommeren 2013 præsenterede museet samleren og kunsthandleren Charles Ratton (1895 – 1986) i udstillingen 'L'Invention des Arts "Primitif"'. Ratton, der var forbundet med 1920 – og 1930'ernes surrealistiske og kommunistiske avantgarde, skabte et internationalt marked for 'primitiv kunst'. De mange facetter af den historie blev præsenteret på Branly i en varieret og stram grafisk opsætning af kataloger, skitser, artefakter, fotos, film, kunstværker med mere fra Ratton's liv.

Indtil midten af maj udstiller kunstneren Hervé Di Rosa (født i Frankrig 1959) 'Mo-

destes Tropiques', (nej ikke Tristes Tropiques) på den midterste mezzanin. Di Rosas egne værker sat sammen med genstande fra Branly – souvenirs, hverdags-ting, amuletter, memorabilia etc. – bruger han til at vise, hvordan den vestlige kunsthistorie har lært os at se på produktioner og fremstillinger af kunst og kitsch, og til at vise museets autoritet. Dette demonstreres med stor humor i sammenstillingen af genstande. Masser af unge var under højlydt grinen i fuld gang med at fotografere de udstillede genstande. Samtidig vises to andre mezzaninudstillinger: Englænderen Nancy Cunard's politisk kontroversielle produktion og udgivelse af 'Negro Anthology' fra årene 1931-34 bliver introduceret i en Art Decó agtig scenografi. Cunard's omgangskreds og interesser placeres i tid og rum via tekst, udgivelser, genstande, citater og en hel del fotografier, som Cunard figurerer på – hun var også model, iscenesat af Man Ray og andre af tidens avantgarde. Selve antologien bliver derefter blæst op på plancher, der danner en laang korridor, hvor jeg savner et fængende udstillingsdesign. Masser af kontekst, men delvis monoton opsætning. Her er ikke meget liv foran de mange lange tekster. En udstilling om vestafrikanske drenge initieret til manddom, 'Bois sacré', fylder mezzaninens anden del ud. Jeg gik død i de tyste øde passager med de mange masker, som på trods af et emne med formidlingspotentiale tyr til et idéforladt udstillingsdesign. Variation er stimulerende for den besøgendes sanser, ellers begynder jeg at tænke på kaffe.

Au revoir

Musik-instrumenttårnet, plantepelsen – genialt – jeg har ikke plads her. Iført museologisk Haute couture tilsat gammelt genbrugstøj krydser jeg Seinen for at få fat i nærmeste Metro. Jeg føler mig beriget af mangeartede oplevelser – og måske netop derfor – længes jeg allerede til næste gang jeg skal se Branly – igen.

*PS. Branly tilbyder aktiviteter med musik, dans, teater, film, forelæsninger og tema-arrangementer, men jeg har kun forholdt mig til de forskellige udstillingsmetoder. Totaliteten af de mange tilbud fungerer muligvis som en kulturdialog, men det fordrer en anden brug af museet end den jeg har været i stand til praktisere. Branly's hjemmeside anbefales til et bedre overblik:
<http://www.quaibrany.fr/en/>*

Hvad sker der med museums- og forskningssamarbejdet i Arktis efter indførelsen af selvstyret i Grønland? En række forskere ved Nationalmuseets Center for Grønlandsforskning, SILA beskriver situationen.

Det arktiske engagement ved Nyere Tid & Verdens Kulturer

Af Martin Appelt, Bjarne Grønnow, Hans Christian Gulløv, Einar Lund Jensen, Jens Fog Jensen, Ulla Odgaard & Peter Andreas Toft

Gentænkning af roller

I disse år står en række danske institutioner og forskningsmiljøer over for at skulle gentænke deres rolle i Grønland. Indførelsen af det grønlandske Selvstyre i 2009 har betydet, at nye sagsområder er hjemtaget til Grønland.

Den proces tog sin begyndelse på Nationalmuseet i 1981 efter Landstingsforordning om museumsvesenet, som det daværende Hjemmestyre havde vedtaget året før. I denne artikel skal vi forsøge at redegøre for, hvad dette har betydet for vores arktiske engagement ved Nyere Tid & Verdens Kulturer (tidligere: Etnografisk Samling), og hvilke perspektiver vi ser tegne sig for fremtiden.

Lidt om historien

I 1916 blev Nationalmuseet øverste antikvariske myndighed for Grønland, og det var herfra, at al antikvarisk og etnografisk virksomhed udgik. Håndteringen af levnene efter den norrøne bosættelse foregik fra 1920'erne ved den daværende Middelaldersamling, mens resten – Inuit og deres forgængere i landet – var forankret på Etnografisk Samling, som siden 1920 var blevet en selvstændig afdeling. Nationalmuseets daværende administrative struktur inddelte verden i jæger-samler samfund, nomader, agerbrugere og civilisationer. Jæger-samler samfundene blev i vid ud-

strækning set som (statiske) levende repræsentanter for forhistoriske samfund. Studiet af disse udgik fra Etnografisk Samling, mens studiet af verdens civilisationer udgik fra henholdsvis Antiksamlingen – for så vidt angår de Meditterane civilisationer – og fra Danmarks Oldtid for så vidt angår vor egen civilisation. Og da nordboerne ('ved verdens ende', som Poul Nørlund, dr.phil, museumsinspektør og direktør for Nationalmuseet 1938-1949, udtrykte det) jo udgik af vikingerigerne, så måtte studiet af disse naturligt placeres i den afdeling, der var specialiseret i deres kultur.

Etnografisk Samling har grønlandske genstande fra Kunstkammeret og fra de tidlige indsamlinger til Thomsens museum, mens

størstedelen af de arkæologiske og etnografiske samlinger stammer fra de store udgravninger og ekspeditioner i 1920'erne og 1930'erne. Heri er også inkluderet arkæologiske og etnografiske genstande fra arktisk Canada og Alaska, som blev suppleret med genstande fra Etnografisk Samlings omfattende arkæologiske feltarbejder i Alaska og Canada i 1940'erne og 1950'erne. Hvad angår de etnografiske genstandsindsamlinger, opførte man med få undtagelser indsamlingen efter 2. Verdenskrig, idet man skønnede, at der ikke var mere "oprindelig" materiel kultur at indsamle. Dog fortsatte man indtil 1950'erne med at indsamle etnologiske oplysninger, særligt i Vestgrønland.



Fra 1979

Straks efter Hjemmestyrets indførelse i 1979 iværksattes processen mod etableringen af et grønlandsk landsmuseum – som i 1990 blev ændret til Grønlands Nationalmuseum & Arkiv – og fra 1981 overgik det fulde antikvariske ansvar til det nyetablerede museum. Som begyndelsen på det nye dansk-grønlandske museumssamarbejde overførtes i 1982 til Grønland 240 akvareller af den berømte grønlandske kunstner Aron fra Kangeq. Dette blev indledningen til en 17 år lang proces, som sikrede, at mere end 35.000 etnografiske og arkæologiske genstande fra Grønland blev repatrieret til Grønland. Nok så vigtigt fulgtes de mange genstande af en omfattende overførsel af de informationer, der knytter sig til genstandene samt omstændighederne ved deres indsamling. De mange informationer var sammenholdt i en database med afsæt i de mere end 5.000 kendte fortidsmindelokaliteter. Det store arbejde fandt sted under forsæde af et paritetisk sammensat udvalg, kaldt det Dansk-Grønlandske Museumsudvalg. Genstandenes museale historiske kontekst be-

tød, at det var afgørende, at de to nationalmuseer begge fortsatte med at opretholdt en aktiv forskning i materialet, hvorfor man fra udvalgets side knæsatte en forståelse af at de fysisk opdelte samlinger stadig skulle opfattes som et samlet hele. I kølvandet på den årelange repatrieringsproces blev Sila – Nationalmuseets Center for Grønlandsforskning – etableret i 1999 for midler fra det daværende forskningsministerium. Centrets styregruppe bestod af museumsdirektørerne og deres souschefer fra nationalmuseerne i de to lande, og med denne nye samarbejdsrelation omkring arkæologisk og historisk forskning skabtes et dynamisk miljø omkring grønlandsforskningen på Nationalmuseet. Flere grønlandske lokalmuseer blev også inddraget som partnere i centerets forsknings- og formidlingsaktiviteter. Centeret blev efter 8 år på eksterne bevillinger og med talrige videnskabelige og populære publikationer og uddannelses tiltag i Grønland og Danmark som markante resultater indlejret i Etnografisk Samling. Miljøet udvikler sig stadigt og tæller blandt sine ansatte i dag to fastansatte inspektører (for

hhv. arktisk arkæologi og etnografi) og fem til otte forskere på forskellige niveauer, som er eksternt finansierede af private og offentlige midler.

Siden 1979 har det antikvariske ansvar for Grønlands kulturarv været forankret hos de grønlandske myndigheder. Det betyder bl.a., at alle arkæologiske undersøgelser skal godkendes af Grønlands Nationalmuseum, ligesom genstandsmaterialet, som er grønlandsk ejendom, og de tilknyttede informationer efter undersøgelsen skal tilgå Grønlands Nationalmuseum eller det lokale museum.

Samarbejder

Siden 1979 er det således ikke længere givet, at danske institutioner skal spille en større rolle indenfor de humanistiske og sociale videnskaber i Grønland.

Når vi alligevel stadig ser et betydeligt dansk engagement, skyldes det i udgangspunktet tre faktorer. For det første, at der i Danmark stadig findes en overordentlig stor interesse for grønlandske forhold. For det andet er der i Danmark er akkumuleret en betydelig viden om Grønland, her-



Fotos: Annesofie Becker.



under en stor og velfungerende forskningsmæssig infrastruktur. Endelig er der i Grønland behov for, at kunne tiltrække udenlandske midler så vel som faglig ekspertise for at kunne løfte de opgaver, som ligger ud over den basale (primært offentlige finansierede) drift. Disse opgaver kan meget vel blive omfattende i takt med etableringen af en kommende minedrift og storindustri.

Siden 1979 er fra Etnografisk Samlings side sket en omfattende satsning på at understøtte den yderligere opbygning og forankring af de antikvariske og forskningsmæssige aktiviteter i Grønland, som tidligere alene udsprang fra Danmark. Her har der især været lagt vægt på – i samarbejde med lokale og statslige institutioner i Grønland – at vække interessen for arkæologien blandt skoleelever og studerende. Det er blandt andet sket gennem fælles feltkampagner, flere egentlige (internationale) feltkoler og ved medvirken til udarbejdelsen af grønlandsksproget undervisningsmateriale til folkeskolen (se Danske Museer Nr. 1, 2013: 6-9).

Fremtiden

I forbindelse med arbejdet hen mod en arktisk og nordatlantisk strategi for Nationalmuseet har det arktiske miljø ved Nyere Tid og Verdens Kulturer udstukket nogle veje, der også i en selvstyret grønlandsk fremtid vil placere miljøet i en central rolle.

Inden for forskningen vil vi fortsat etablere større, tværfaglige forskningsprojekter, der sætter aktuelle problemstillinger ind i et langt tidsperspektiv. Grundlaget vil være dels nye feltarbejder sammen med de grønlandske museer, dels studier af vore righoldige genstandssamlinger og arkivalier. De gamle samlinger skal bringes i spil på nye måder.

Forskningsemnerne vil f.eks. være menneskers erfaringer med at håndtere regional og trans-regional mobilitet og identitet eller klimaforandringernes samfundsmæssige konsekvenser. Disse 'råstoftider' byder også på udfordringer omkring bæredygtige økonomiske strategier. Her vil forskningen i ressourceudnyttelse i de for-

Feltarbejdet i 2012 udgør første fase i projektet REMAINS, hvor grønlandske og danske institutioner undersøger og modellerer den globale opvarmings effekt på bevaringen af de grønlandske fortidsminder. På billedet Henning Mathiessen og Jørgen Hollesen (Nationalmuseet), Pauline Knudsen (Grønlands Nationalmuseum & Arkiv) og Anders Bjørn Møller (Københavns Universitet). Foto: Peter Andreas Toft, Nationalmuseet.



En arkæologisk feltkoles fælles oplevelser inspirerede til internationale forsker og særligt studenter samarbejder. Her i den inderste del af Nuuk fjorden i 2007. På billedet ses Mari Hardenberg (Grønlands Universitet), Lesley Howse (University of Toronto), Jesper Langkilde (Københavns Universitet), Mikkel Myrup (Grønlands Nationalmuseum & Arkiv), Julius og Martin Appelt (Nationalmuseet) og bagest Lars Larsson (Lunds Universitet). Foto: Bjarne Grønnow, Nationalmuseet.





Grønlands første Ph.d. i arkæologi Mari Hardenberg. Profilofttegning i felten. Foto: Martin Appelt, Nationalmuseet.

historiske og historiske samfund i Arktis kunne lede til større indsigt i dynamiske processer og skabe grundlag for kvalificerede beslutninger i samtiden. Den stærke forskningsprofil og vore nu delte, men stadig helt unikke samlinger fra inuit-kulturerne tiltrak i 'SILA-perioden' mange internationale gæsteforskere og Ph.d. studerende og banede vejen for samarbejder med museer og universiteter i mange lande. Det er en stor ambition også fremover at være centrum i de internationale arktiske forskerkredse. De kommende forskningsprojekter og arrangementer af internationale workshops og konferencer vil styrke en sådan position. I årene fremover er det planen at udbygge tilgængeligheden af det arktiske genstands- og arkivmateriale. Det vil dels foregå igennem en fornyelse af vore permanente udstillinger i Nationalmuseet og dels ved en digital tilgængeliggørelse af samlingerne, herunder også historiske fo-

tos, og vi ser gerne, at det foregår i samarbejde med folk fra de inuit-grupper, hvorfra genstandene stammer.

Endelig ønsker vi, at vores ekspertise bidrager til udviklingen af uddannelserne i arktisk arkæologi og etnohistorie på de danske universiteter og Ilisimatusarfik, Grønlands Universitet. Miljøet har vejledt flere Ph.d. studerende, og for nyligt spillede vi en central rolle i uddannelsen af Grønlands første Ph.d. inden for arktisk arkæologi. Vore mangeårige erfaringer med arkæologiske feltskoler i Grønland vil kunne bruges f.eks. til udvikling af nye fag inden for kulturværdiskabelse og -formidling.

Med baggrund i Nationalmuseets arktiske samlinger, forskningshistorie og ekspertise vil vi forhåbentlig også i fremtiden være en oplagt samarbejdspartner for Grønlands Nationalmuseum & Arkiv, de grønlandske lokale museer, Ilisimatusarfik og det internationale forskningsmiljø omkring Arktis.

Edderkoppekvindens Spind

Annesofie Becker

Vævningen spiller en central rolle i navajoernes mytologi og væveprocessen omfattes af ritualer, hvorimod de færdige tæpper opfattes som rent design.

Udstillingen *Edderkoppekvindens Spind* vises på Nationalmuseet indtil 1. Marts 2015

Fra toppen af klippen ser Edderkoppekvindene de to navajokvinder nærme sig. Deres gang er tøvende, for Edderkoppekvindene er berygtet for at fange mennesker i sit spind. Alle ved, at klippehvides pletter er solblegede knogler fra hendes ofre. Alligevel fortsætter de to kvinder uførtødent. Deres folk lider af sult og kulde i den strenge vinter, og kun Edderkoppekvindene kan hjælpe. Pludselig kaster Edderkoppekvindene sit spind. Men i stedet for at fange de to kvinder, løfter hun dem op på klippen og lærer dem at

spinde uld og væve tæpper. Tæppet, forklarer hun, kan ikke blot give navajoerne varme. Det er også en vare, de kan bruge i byttehandelen med andre stammer.

Museumsinspektør, ph.d. *Mille Gabriel*, der stod bag Etnografisk Samlings populære særudstilling Powwow, navnet på cheyenneindianernes årlige dansefest, er også ansvarlig for *Edderkoppekvindens Spind*, Nationalmuseets aktuelle udstilling om betydningen af navajoernes mere end 400 år gamle vævetradition.

Det er en tradition, der lever i bedste velgående. Kunsthåndværket udgør i mere end en forstand en stor del af eksistensgrundlaget i Navajo-reservatet, et område der strækker sig over staterne Arizona, Utah og New Mexico i USAs sydvestlige del.

Her lever i dag omkring 290.000 Navajo af færehold, vævning og handel i et egalitært samfund. På trods af, at Navajo er uden høvdinge er især deres Chief Blankets stærkt efterspurgt blandt samlere. Netop denne type blev engang handlet til nordligere præriestammer, hvis ledere bar dem som kapper. Deraf navnet. Chief Blankets er kendetegnet ved at være bredere end de er lange og vævet i bestemte mønstre, farver og faser, der afspejler påvirkningen fra pueblo, mexicanere og spaniere.

I dag sælges de tidligere brugstæpper som kunst.

Nord

For navajoerne er universet en helhed, hvor alting – menneskene, dyrene og landet – har deres plads. De hellige Folk har lært navajoerne at 'gå i skønhed', dvs. leve på en måde, der opretholder universets harmoni.

Navajoernes land er omkranset af De Fire Hellige Bjerge. Bjergene associeres med hvert sit verdenshjørne, hver sin farve, tidspunkt på dagen og facetter af livet.

Mod nord ligger det hellige bjerg Dibe Natasa. Myten fortæller, at De Hellige Folk dekorerede bjerget med mineralet jet, der er sort som natten. Den religiøse sfære hører hjemme i nord, og medicinmandens udstyr opbevares i den nordlige del af den ottekantede bolig.

Udstillingen viser forskellige typer, nye og ældre tæpper. Størsteparten af sidstnævnte daterer sig til omkring 1900 og er modtaget af Nationalmuseet i gave fra samleren af amerikansk kunst, *A. Reimann* (1889-1956). En del af disse historiske tæpper blev vist på Kunstindustrimuseet i 1943 (nuv. Designmuseum Danmark), men er overraskende nok aldrig blevet vist på Nationalmuseet. At det nu sker, skyldes en henvendelse til museet fra kunsthistoriker *Johan Zimsen*. Han har i 2012 har lavet en





lille perle af en film om Arlene Whitehair, matriark og overhoved i familien af samme navn. Arlene ejer både familiens får og huse. Filmen, *Arlenes land* indgår i udstillingen hvor den øjeblikkeligt fanger opmærksomheden.

Gennem Johan Zimsen fik Mille Gabriel kontakt til familien, som alle væver de traditionsrige tæpper. Børnene oplæres i håndværket fra 5-6 års-alderen af den ene af Arlenes tre sønner, William Whitehair. Han har i tæt dialog med Mille Gabriel bidraget til beskrivelsen af familiens liv og navajoernes historie, samt hjulpet med fortolkningen af museets Navajo tæppesamling. I tiden omkring udstillingsåbningen, sad han i egen person og vævede på livet løs til stor fornøjelse for alle, der lagde vejen forbi Nationalmuseet, heriblandt også danske vævere. I dag står kun væven tilbage med en indvævet (!) film, der demonstrerer William Whitehairs overlegne væveteknik.

Mod øst ligger det hellige bjerg Sisnaajinü. Myten fortæller, at De Hellige Folk under skabelsen udsmykkede bjerget med hvide muslingeskaller, og hvid er da også farven for solopgang – dagens og livets begyndelse.

Hos navajoerne dirigeres alting af solen. Ulden til deres tæpper spinder navajoerne i solens retning, og deres bolig, de ottekantede 'hogans', bliver opført med åbningen mod solopgangen. Øst er retningen for kreativitet og opbygning af viden hos barnet. Gennem snorelege lærer barnet at koncentrere sig og udvikle kreativitet.

Udstillingen viser alle stadier i den stærkt ritualiserede væveproces, hvor myter og historie udtrykkes i blandt andet i sang og bønner, og familien Whitehair fortæller selv om videreførelsen og udviklingen af traditionerne omkring vævningen.

Det overordnede greb er således selvfremstillingen. Familiens medlemmer interviewer og portrætterer hinanden med hjælp fra et videokamera, ligesom hvert fa-

miliemedlem har lavet en selvstændig vævning til udstillingen. Sådan fortælles historien om deres individuelle og fælles liv med deres egne stemmer.

"Efter *Pow wow* udstillingen, hvor publikum i stort tal mødte op med ret negative forventninger, havde jeg behov for at vise noget positivt om sammenhold og ritualer og om det enestående forhold, at disse tæppers mønstre og design egentlig startede som forgængelige sandmalerier" siger Mille Gabriel. "Anstændigvis må jeg også gøre rede for en arbejdsløshedsprocent i reservatet på 44, manglen på el og vand, vanvittige tvangsforflytninger og at mere end 50 % lever under fattigdomsgrænsen. Men mit vigtigste ærinde har været at vise vævetraditionen som afgørende for, at Navajo ikke helt opløses og mister deres identitet som folk. Det er tankevækkende, at det kun er selve væveprocessen der er knyttet til ritualerne, mens de færdige tæpper udelukkende opfattes som varer".



Det er grunden til, at de ikke kender navajoernes måde at leve på.



Når jeg kigger ud af vinduet, ser jeg greasewood og planter.



Navajoerne Calletano og Jake. Foto: Nationalmuseet, Etnografisk Samling.

En udstilling på Nationalmuseet organiseres i dag tværfagligt og på tværs af museets afdelinger i en projektgruppe bestående af projektere, projektleder, inspektør, arkitekt, grafiker, kommunikationsperson, konservator og AV person. Inspektøren, i dette tilfælde Mille Gabriel, har ansvaret for indholdet.

Det ansvar har hun forvaltet med både omhu og omsorg. Edderkoppekvindens Spind er en lille klassiker af en etnografisk udstilling i et koncentreret og over-

kommeligt format, der ikke trætter den besøgende. Den er veldokumenteret, oplysende, let underspillet og godt fortalt.

Og så lykkes udstillingen med kurateringens svære kunst, nemlig at på en og samme gang vise genstandene i deres egen ret og samtidig få dem til at 'fortælle'. Valget af William Whitehair som medkurator giver den et levende præg. I det hele taget er inddragelsen af familien Whitehair et scoop. Og vægtningen af stoffet og

udvælgelsen af information bærer præg af en vis omsorg for den besøgendes fatterne. Ikke for meget, ikke for lidt, og skrevet i et direkte og levende sprog.

Som følge af kontakt med et hvidt, købedygtigt publikum ændrede tæpperne karakter fra omkring 1870. Vævningerne blev kraftigere, og garnet gik fra at være håndspundet og naturfarvet til det industrielt fremstillede. Melleghandlere begyndte at få indflydelse på mønstre og design. Fra 1900 tallet blev vævningen stadig mere grov og i form af gulv- og vægtæpper målrettet de almindelige amerikanske hjem. Mange designs er i dag navngivet efter reservatets handelsstationer.

Desværre foldes denne fortælling om fortid og nutid med tæpperne som vidner ikke helt ud rent æstetisk: Teksterne får, selvom de er godt skrevet, rent fysisk alt for stor plads i forhold til tæpperne, og der er ikke ligefrem kælet for det grafiske udtryk. Man spørger sig selv, hvorfor så mange tekster mon skal trykkes på rød baggrund, når de fleste tæpper også er vævet i røde toner. Spørgsmålet er ikke helt retfærdigt stillet: I en ophængning, der strækker sig over en hel langvæg, er teksterne trykt på naturfarvet pap, i andre tilfælde på blå. Det ophæver bare ikke det overordnede indtryk af, at udstillingen generelt er domineret af røde skilte.

Fotostater, tekster og genstande hænger gennemgående forskudt for hinanden, uden at man rigtig forstår hvorfor. Ideen bag ophængningen står i hvert fald uklar for undertegnede. Kun lysætningen viser os – heldigvis uden at blive teatralsk – at tæpperne er meget mere end tæpper.

Dette er dog småting midt i glæden over en udstilling som med små virkemidler er både tankevækkende og oplysende i ordets bedste forstand.

Mille Gabriel viser os et nyt greb i en klassisk etnografisk udstilling på Nationalmuseet, nemlig at vedstå sig den som et personligt anliggende.

Hun har øjensynligt forpligtiget sig overfor familien Whitehair. I hvert fald gennemsyres udstillingen, lige fra lysiden til vævegarnet, af hendes omsorg og beundring for familien og af en faglig og personlig entusiasme; den gennemtrænger det samlede indtryk, man får ved et besøg i udstillingen. Det er godt.

Teksterne i kursiv er fra udstillingen

Fotos side 24-25: Annesofie Becker.



Rembrandt van Rijn, Studie af et oldingehoved i profil (1630), Statens Museum for Kunst.
www.smk.dk CC BY.

ER BESTYRELSEN VÅGEN?

Museumsbestyrelser er blevet langt mere professionelle - og har derfor fået langt bedre indblik i forretningen.

Men med mere viden følger også mere ansvar - og dermed risiko for, at bestyrelsen kan blive gjort ansvarlig for sine handlinger. Eller mangel på samme.

Derfor bør I have en Bestyrelsesansvarsforsikring.

Ring **44 74 33 94** eller send en e-mail: jab@topdanmark.dk

En bog anmeldelse:

Tingenes kraft

Steen Nepper Larsen, lektor ved Institut for Uddannelse og Pædagogik, Campus Emdrup, Aarhus Universitet

Mennesker er ikke lavet af ting, men kan gøres til ting. Ting kan ikke spises, længes eller tænke sig om. Til gengæld kan de begæres, produceres, være farlige, gå i stykker, indoptages i kroppen og heliggøres.

Hullet i ozonlaget, finanskrisen, relikvierne og mindesmærkerne er også ting. Som Martin Heidegger skrev: "Tingen tinger" – eller med andre ord: den gør noget; thi den er ikke bare. Den er hvirvlet ind i og/eller medskaber af begivenheder. Kort sagt synes det ikke umiddelbart at være en let opgave at ville begrebs- og formbestemme ting. Men på trods af denne principielle forlegenhed virker det næsten som en selvfølgelighed at indskrive dem i en magtfulde dualismer og at opfatte dem som objekter (passive genstande), der sættes i modsætning til subjekter (handlende og erkendende personer).

Antropolog Inger Sjørsløv har i sin lille materialitetsteoretiske bog *Ting* sat sig for at overskride den dualistiske og repræsentationsorienterede tilgang til ting. Ting er langt mere end tegn og fysisk stof, og men-

nesket er ikke tingenes suveræne herre. Livet med og mellem tingene må analyseres uden nedarvede fordomme og med historisk, kulturkomparativ og selvkritisk sans.

Fremragende formidlingsarbejde

Den tidligere museumsinspektør på Nationalmuseet og nuværende lektor på Københavns Universitet serverer et stykke fremragende formidlingsarbejde. Bogen er en velskrevet introduktion til antropologien som tankeform, og samtidig en samtidsdiagnostisk forfronterberetning om *the material and ontological turns* inden for de videnskaber, der udforsker relationerne mellem tingene og menneskene.

At tingene har handlekraft, og at det er forbundet med store vanskeligheder at forsøge søge at skelne absolut mellem menneske og ting, er der mange eksempler på. Tingene betyder også noget for os, når vi ikke har dem (vi kan savne og drømme om dem), og vi indånder sociale betydninger gennem informationsteknologiske medier. Vi erfarer landskabet med bilens hastighed og ser nysgerrigt på hinandens tøj og sko. Huset kan læses som social hud og hjemmets indretning som et udtryk for personens stil og økonomiske formåen. Stemningen i en parkeringskælder forplanter sig i kropstanken, museerne holder orden på tingene, og fetichguderne skal have mad for ikke at blive triste eller det, der er værre.

Sjørsløv giver en fin detaljerig skildring af de historisk foranderlige rationer bag indretningen af de offentlige samlinger og museer i Danmark. Museerne er tingenes hus, og Ole Worms private samling af rariteter blev ad åre afløst af videnskabeligt klassificerbare og nationalt opbyggelige organiseringer af tingene. Nationalmuseets fortjenstrige meta-udstilling i 1992 *Museum Europa* gav de besøgende mulighed for at blive oplyst om og dvælende tænke videre over de forskellige museale klassifikationssystemer. I dag flourer de interaktive, pædagogisk-didaktiske og brugervenlige omgange med de fremmede og gamle ting. Museet er blevet en integreret del af oplevelsesøkonomien på godt og – mest – på ondt.

To be continued...

Undervejs savnede jeg titlerne på mange af de bøger og afhandlinger, Sjørsløv trækker på.

Sidst i bogen kaster hun sig uforfærdet ud i et større filosofisk og videnskabsteoretisk forsvar for en kobling af ontologibegrebet og den materialitetsteoretiske orientering. I stedet for at ty til kulturbegrebet, der kan kritiseres for at opfatte kultur som noget, der svæver over den materielle verden, kan antropologien med den materialitetsteoretiske og ontologiske vending komme bag om repræsentationstanken og udfordre det bevidsthedsfilosofiske subjekts centralperspektiv. Hvordan man så samtidig kan fastholde et stærkt kropsfænomenologisk investeret og eksistentialontologisk perspektiv på tingene, som Sjørsløv også slår kraftigt på tromme for, kunne det faktisk være vældigt spændende at drøfte med hende (og de andre 'nyomvendte') ved lejlighed.

Inger Sjørsløv: Ting. I nære og fjerne verdener, Univers, Aarhus Universitetsforlag, 2013, 193 s., 200 kr.

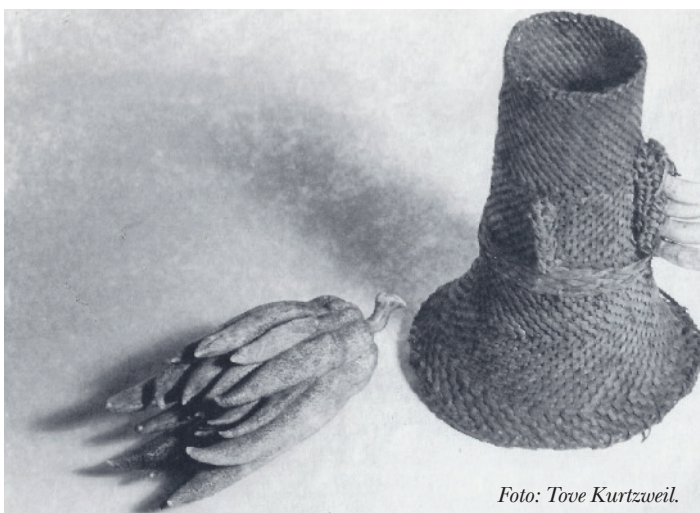


Foto: Tove Kurtzweil.





Snufu kvindefigur. Carl Kjersmeiers Samling, Nationalmuseet. Foto: Man Ray, 1933. Nationalmuseet, Etnografisk Samling.

Tybrind Vig. Submerged Mesolithic settlements in Denmark

Af Søren H. Andersen m.fl.

Udgravninger af undersøiske stenalderboplads er et nyt forskningsfelt i dansk arkæologi. Den første større undersøgelse fandt sted i Tybrind Vig på den vestfynske Lillebæltskyst, hvor disse bopladsers store videnskabelige potentiale for alvor blev dokumenteret og den nødvendige teknologi og know-how til den slags undersøgelser blev udviklet. De submarine boplads er udmærker sig først og fremmest ved deres ekstraordinært gode bevaringsforhold for fund af organiske materialer som træ, bark, vidjer, tekstiler mm.

Ved Ertebøllebopladsen Tybrind Vig er der fremdraget en lang række opsigtsvækkende fund af disse materialer, som både har givet helt ny viden om datidens materielle udrustning, påklædning og kunstneriske verden. Der er fremdraget stammebåde af en hidtil uset størrelse, mange nye våben og redskaber, en helt ny kunst på åreblade med udskårne mønstre i relief, snore og tovværk samt tekstiler.

Udgravningsresultaterne og de mange nye fund fremlægges i denne bog, som desuden vurderer bebyggelsens karakter og gør status over dansk stenalderarkæologi på havbunden.

527 s., indb., rigt ill. farve. Jysk Arkæologisk Selskab, Moesgaard Museum, Højbjerg. Pris 400 kr.

Kongens Borge

Af Andres S. Dobat m.fl.

Rapport over undersøgelserne under Projektet Kongens Borge 2007-2010. Redegørelse for resultaterne af et flerårigt projekt, som især havde til formål at undersøge, om vikingetidens ringborge havde relation til skibe og militær søfart. I den forbindelse blev der foretaget undersøgelser i vådområderne uden for ringborgene på Trelleborg, Fyrkat og Aggersborg.

297 s., indb., rigt ill. Jysk Arkæologisk Selskab, Moesgaard Museum, Højbjerg. Pris 348 kr.

The Stone Vessels

Af Anna Hilton

Danish Archaeological Investigations on Failaka, Kuwait. The Second Millennium Settlements vol. 4.

Under Moesgaard Museums udgravninger på øen Failaka i Kuwait 1958-1963 blev fundet et stort antal fragmenter af dekorerede stenkar, hvis fortolkning lige siden har beskæftiget forskere. Bopladserne, Tell 3 og Tell 6, tilhører det 2. årtusind f.Kr., men stenkar i 'Serie Ancienne' og 'Umm an-Nar' stilarterne, som tilhører det 3. årtusind, er godt repræsenteret. Ved siden af

kar i 'Wadi Suq' og 'Late Bronze Age' stilarterne optræder en vigtig gruppe figurativt dekorerede stenkar i en stil, der er fuldstændig ukendt nogetsteds i regionen, og som kaster lys på midten af det 2. årtusind, der er en 'Dark Age' i Sydmesopotamien. Failaka stenkarssamlingen bliver præsenteret i alle detaljer, og betydningen af de mange stilarter på øen bliver diskuteret i sammenhæng med nyere tendenser i vores forståelse af den Arabiske Golfs arkæologi. **191 s., indb., ill. farve. Jysk Arkæologisk Selskab, Moesgaard Museum, Højbjerg. Pris 250 kr.**

The Bronze Age Architecture

Af Poul Kjærum og Flemming Højlund

Danish Archaeological Investigations on Failaka, Kuwait. The Second Millennium Settlements vol. 3

I forbindelse med de danske ekspeditioner til øen Failaka i Kuwait blev der i 1958-1963 foretaget udgravninger i flere byhøje, først og fremmest Tell F3 med private boliger og Tell F6 med en større produktions- og lagerbygning. I bogen præsenteres faseinddeling af de afdækkede husrester, og der redegøres for deres sammenhæng med handelsplads fra det 2. århundrede f.Kr.

Udgivet i samarbejde med Moesgaard Museum og museumsmyndighederne i Kuwait.

162 s., ind., ill. farve. Jysk Arkæologisk Selskab Og Moesgaard Museum, Højbjerg. Pris 250 kr.

Klostre i det middelalderlige Danmark

Af Hans Krongaard Kristensen

I det middelalderlige Danmark, som også omfattede Skåne, Halland og Blekinge samt Sydslesvig, var der ved reformationen 116 klostre.

Disse klostre spillede en meget stor rolle på mange felter i middelalderen. Nogle hørte til de rigeste godsejende institutioner, hvis ledere havde stor politisk indflydelse. Klostrene var centrale for arkitektur og kunst og havde på mange områder direkte forbindelse til andre klostre udover Europa.

Det var munkene og nonnerne, der beherskede den latinske skriftkultur. De underviste i læsning og skrivning og opbyggede tidens store biblioteker. I klostrene dyrkedes lægeurter, og her fandtes lægekyndige folk, som i nogle ordener plejede syge og gamle fra det omgivende samfund. Klostrenes hovedopgave var dog naturligvis varetagelse af gudstjenester.

Med udgangspunkt i de fysiske levn af bygninger, inventar og arkæologiske undersøgelser skildrer forfatteren, middelalderarkæolog Hans Krongaard Kristensen, hvordan livet med dets mange gøremål formede sig i klostrene. Forfatteren er lektor

ved Aarhus Universitet og landets førende inden for klosterarkæologien.

500 s., indb., rigt ill. farve. Jysk Arkæologisk Selskab, Moesgaard Museum, Højbjerg. Pris 400 kr.

Et barnelig i en kuffert. Om fødsler i dølgsmål, barnemord og fosterfordrivelse i Danmark 1900-1950.

Af Agnete Birger Madsen

I 1923 fødte Erna i al hemmelighed et barn, som hun straks efter kvalte. Det foregik i stilhed under dynen, som hun delte med sin bedstemor, der intet hørte.

Hun var ikke den eneste. Fra 1900 til 1950 blev 614 kvinder dømt for at have forårsaget deres nyfødte barns død. Hvor mange, der ikke blev opdaget og dømt, kan vi kun gætte om.

Bogen handler om nogle af disse barnemordersker, og den beskriver, hvordan de gradvist forsvandt og blev til fosterfordrivere i stedet. Deres historie er ikke skrevet før, måske fordi den er så grum. Den er baseret på lang tids forskning af samtidige kilder som politiforhør, fængselsjournaler, avisartikler og fotos.

155 s., heftet, ill. s/h. Kvindemuseets Forlag, Aarhus 2014. Pris 149 kr.

Kresten er sulten. En historie om børn og mad i 1700-tallets Danmark

Af Bettina Buhl. Ill. af Susanna Hartmann

Kresten er sulten. Det er ikke noget nyt, for kun én gang om året får han al den mad, han kan stoppe i sig, nemlig juleaften. Kresten er en dreng, som levede i Danmark for over 300 år siden, og bogen fortæller om, hvad han og familien spiste, og hvordan maden blev tilberedt i køkkenet og bryggerset på gården. Bogen giver et levende indblik i landbolivet i 1700-tallets Danmark.

32 s., indb., ill. Dansk Landbrugsmuseum med forlaget Klematis, Aarhus 2012. Pris 249,95 kr.

Alfred er sulten. En historie om børn og maden i Danmark omkring 1900

Af Bettina Buhl. Ill. af Susanna Hartmann

Alfred venter på far, for han er sulten, og familien kan først få aftensmad, når far er kommet hjem fra arbejde. Alfred er en del af en ganske almindelig familie, som levede i en by i Danmark for lidt over hundrede år siden.

At Alfreds liv var meget anderledes, end det er for børn i dag, fremgår især af bogens sidste sider, hvor hans hverdag sættes op imod en drengs situation i vore dage. Bogen, som er den anden i en serie om børn og mad, giver et levende indblik i livet i byen omkring år 1900.

32 s., indb., ill. Dansk Landbrugsmuseum

med forlaget Klematis, Aarhus 2014.
Pris. 249,95 kr.

Learning Museum. Praksismanual. Samarbejde mellem museer, læreruddannelser, skoler.

Red. og tekst: Tine Seligmann. Tekster: Projektdeltagere Learning Museum 2011-2013.

Hvordan kan skolerne bruge museerne i fremtiden? Og hvordan gør vi i praksis? Der er undersøgt i projektet, hvor resultaterne nu er publiceret i bogen. Museet for Samtidskunst har stået i spidsen for tre års samarbejde mellem 30 museer (kultur- og naturhistoriske museer og kunstmuseer) og 13 læreruddannelser. Målet har været at styrke kommende læreres brug af museernes ressourcer og ikke mindst at udvikle museernes undervisningsafdelinger. Gennem udvikling af konkrete undervisningsforløb, praktikophold og bachelorprojekter for lærerstuderende har museer og læreruddannelser sammen udviklet og inoveret deres praksis.

Bogens tekster og artikler er skrevet af projektdeltagere, engagerede museumsundervisere, læreruddannede og lærerstuderende. Praksismanualen er et redskab, der skal inspirere og vejlede undervisere og studerende på museer, læreruddannelser, skole og andre, der arbejder med undervisning i bredere forstand med formidling på museer.

189 s., ill. Museet for Samtidskunst, Roskilde 2014. Kan downloades fra www.learningmuseum.dk eller købes på Museet for Samtidskunst, pris 100 kr.

Perlemageren fra Ribe. Historien, materialerne og teknikkerne

Af Thomas Risom

For omtrent 40 år siden fandt arkæologer under en udgravning i kunstmuseets have endelig det ældste Ribe, markedspladsen ved åen. Man stødte blandt andet på et perlemagerværksted og – ganske overvældende næsten 3000 glasfund. Perler, halvfabrikata, råglas, skår af drikkebægre, reticellastænger, glastråde, tesseræ, værktøj og sågar rester af en perleovn. Fundene daterer sig tilbage til begyndelsen af 700-tallet og kan i dag ses på museet Ribes Vikinger. Siden den første udgravning har man fundet yderligere et par værksteder, og der er gjort tilsammen mere end 22.000 glasfund på markedspladsen. Og så har man til dato knap udgravet 5% af stedet. Nogle af fundene har haft en længere rejse bag sig, før de havnede hos perlemageren i Ribe. Hvor glasset kom fra, og hvordan det blev til perler, er noget af det denne bog handler om. Bogen indeholder flg. kapitler: Ribe omkring år 700 – Europa omkring år 700 –

Hvordan lavede romerne glas? – Perlemageren på markedspladsen – Perlemageri i praksis – Ribekæden Anno 2010 – Epilog – Litteraturliste.

80 s., indb., ill. farve. Sydvestjyske Museer, Ribe . Forlaget Liljehjerg, Ribe 2013

Fra mose til museum

Af Anne Nørgaard Jørgensen (Kulturstyrelsen) og Hans Chr. H. Andersen (Museum Sønderjylland).

Indenfor forskningen i de store våbenofringer fra tiden mellem 300 f.Kr. til 400 e.Kr er der i seneste år sket meget bl.a. gennem Carlsbergfondets store, internationale forskningsprojekt; Jernalderen i Nordeuropa. Et projekt, som Arkæologi Haderslev med Ejsbøl Mose også har nydt godt af. Hele våbenofferfundet fra mosen er blevet gennembearbejdet og udgivet i Carlsbergfondets fornemme bogserie "Jernalderen i Nordeuropa". Bogen om Ejsbølfundet "Ejsbøl Mose. Die Kriegsbeuteopfer im Moor von Ejsbøj aus dem späten 1. Jh.v.Chr. bis zum 5. Jh.v.Chr" er udgivet i samarbejde mellem Carlsbergfondet, Møesgaard Museum, Nationalmuseet og Museum Sønderjylland og er udkommet på Jysk Arkæologisk Selskab.

611 s., ill. farvebilleder og tegninger.

Museum Sønderjylland og Jysk Arkæologisk Selskab 2014. Pris 450 kr.

De Slesvigske Krige i Kulturlandskabet i Sønderjylland

Af Inge Adriansen

Første samlede oversigt over alle danske og tyske krigergrave og mindesmærker fra De Slesvigske Krige 1848-1851 og 1864.

Danmarks største koncentration af krigsmindesmærker findes i Sønderborg-området, dels på slagmarkerne på Dybbøl Banke og Als, dels på de nærliggende kirkegårde. Men også i det øvrige Sønderjylland findes talrige krigsminder fra Treårskrigen 1848-51 og Krigen 1864. De er nu beskrevet i denne publikation, der udgives i anledning af 150-års jubilæum for Krigen 1864.

Det er første gang, der laves en samlet beskrivelse af denne art, dog har der i tidens løb været flere forgæves tilløb hertil. Men ingen af disse udgivelser omfatter både soldatergrave og mindesmærker for såvel danske som tyske krigsdeltagere i hele Sønderjylland.

På den medfølgende CD ligger 325 sider med fotos, beskrivelser og GPS-koordinater til ca.500 krigsmindesmærker.

120 s., indb., gennemill. farve med fotos af Roberto Fortuna m.fl. Museum Sønderjylland, Sønderborg Slot og Historisk Samfund for Als og Sundeved, 2013.

Pris 200 kr.

Storbyen – urbanisering & urbanitet

Af Anni Greve m.fl.

I 2008 tippede balancen, så et flertal af jordens befolkning i dag bor i byer. Med afsæt i det faktum introducerer denne nye undervisningsbog studiet af storbyen til ungdomsuddannelserne.

Storbyen er både blevet set som farlig, forførende og et vindue til det moderne samfund. Bogen giver forskellige indblik i, hvordan den kan studeres og klæder eleverne på til ekskursioner, studieture og projektarbejde i undervisningen. Forfatterne introducerer centrale teorier og metoder indenfor bysociologi, antropologi og byplanlægning, og temakapitler giver mulighed for fordybelse og tværfagligt samarbejde mellem bl.a. fagene samfundsfag, dansk, religion, historie, naturgeografi og biologi.

Forfatterne er alle forskere med særlig ekspertise indenfor der felt de skriver om.

221 s., heftet, ill. farve og s/h. Forlaget Columbus, København, 2014. Pris 287 kr., skolepris 159 kr.

Grever, Baronier og Husmænd. Opgøret med de store danske godser 1919

Af John Erichsen og Ditlev Tamm

Historien om lensafløsningen er et markant kapitel i den danske historie, bl.a. på grund af retssagen i 1920 som mange jurister er bekendt med, hvor Højesteret var tæt på at underkende en lov som værende i strid med Grundloven – skridtet som Østre Landsret faktisk tog, inden Højesteret til sidst ændrede afgørelsen.

Lensafløsningen var et opgør med ældre tider. Med den kom afslutningen på en samfundsproces, der begyndte med enevældens landboreformer i Danmark i 1780'erne og blev afsluttet med retssagen i 1920. Lensafløsningen satte et punktum for den feudale struktur – storgodser og fæstere var nu fortid.

Bogen handler om afslutningen på en lang retssag, men den fokuserer ikke kun på det juridiske perspektiv. Det er en bog om godser, adel, rang og særlige privilegier med udgangspunkt i sociale bevægelser – først og fremmest husmandsbevægelsen. Bogen handler om at tage afsked med en "gammel" tid, at skabe plads til mere social retfærdighed og se fremad.

349 s., indb., rigt ill. farve og s/h. Gyldendal, København 2014. Pris. 399,95 kr.

Visions and Revisions. Performance, Memory, Trauma

Red.: Bryoni Trezise & Caroline Wake

Bogen søger at forene performance studier og trauma studier – to forskningsfelter, der gennem tiden både har bekæmpet og beriget hinanden men også to forskningsfelter,

der i samspil netop kan give mening. Ifølge en af hovedskikkelserne inden for performance studier, Peggy Phelan, rummer performance teori en unik mulighed for at udforske det at være vidne til en virkelighed, der er tæt på det uvirkelige – begivenheder der på én gang er ubærligt virkelige og samtidigt når ud over vores evne til at forstå dem. Antologien har ikke som mål at bevise, at performance kan kurere traumer. I stedet undersøges på forskellig vis den mangfoldighed af performance, der behandler erindring og traume.

Forfatterne kommer fra et bredt spektrum af performance studier, kunsthistorie, teatervidenskab, arkitektur og kulturvidenskab og trækker på case studier fra bl.a. Australien, Thailand, Libanon og det tidligere Sovjetunionen.

233 s., heftet. Museum Tusulanums Forlag i samarbejde med Performance Studies International. 2013. Pris 298 kr.

Thor-kult i Vikingetiden – Historiske studier i vikingetidens religion

Af Lasse Christian Arboe Sonne

Bogen præsenterer den første samlede kritiske gennemgang af kildematerialet til dyrkelsen af Thor siden 1876. Monografien er en historisk-filologisk analyse af de samtidige skriftlige, arkæologiske og ikonografiske kilder, der kan knyttes til dyrkelsen af Thor. Kildematerialet udgøres af bl.a. runeindskrifter, skjaldedigte og samtidige beretninger fra Irland, England, Frankrig, Tyskland og Rusland.

236 s., 2013. Museum Tusulanums Forlag. Pris 198 kr.

Klima og mennesker – Humanistiske perspektiver på klimaforandringer

Red.: Mikkel Sørensen og Mikkel Fugl Eskjær

Antologien adresserer et af de absolut mest aktuelle emner i vor tid: Klimaet, klimaforandringerne og klimadebatten. Hvor forskningen omkring klimaet som udgangspunkt har taget afsæt i naturvidenskabelige metoder og målinger, betragter denne bog emnet ud fra en humanistisk optik. Den ser bl.a. på hvilke mytologier og fortællinger mennesket gør brug af, når vi skal tale om og forstå klimaforandringerne og ikke mindst de konsekvenser, de har for den menneskelige tilværelse.

250 s. Museum Tusulanums Forlag 2014. Pris 158 kr.

Asger Jorns kunst. En del af fagområdet Kunst og æstetik

Af Lars Morell

Den store bog om alle aspekter af Asger Jorn kunst. De fleste værker om Jorn er biografier, der skildrer hans omskiftelige til-

værelse. Undervejs i denne bog bliver hovedtrækkene i hans liv også belyst. Fokus er dog på det, som vi alle ønsker at vide mere om – Jorns kunst. Hvad forestiller billederne? Hvad handler de om? Hvorfor malede han, som han gjorde? Lars Morell kommer med et bud på alt det, som man ofte ikke når frem til i kunstbøger.

Jorn var et fantastisk billedmenneske, og Lars Morell øser af sin store viden, når han på letforståeligt dansk forklarer, hvad billederne forestiller og hvilket farvesyn, der ligger bag. I alt hvad han foretog sig, var Jorn maler, men han havde behov for at udvikle sit talent i dialog med tegnekunst, keramik, grafik, collage og skulptur.

288 s., indb., rigt ill. Aarhus Universitetsforlag, 2014. Pris 399,95 kr.

Phallogological Museum

Af Sigurjón B. Hafsteinsson

In an age of various kinds of surgical and imaginary penis augmentation the Icelandic Phallogological Museum has appeared on the world stage as a tour-de-force of global castration and local creativity. In this timely book, professor Sigurjón Baldur Hafsteinsson portrays some of the unique, political, moral, social and cultural significance of the unique and internationally famous Icelandic Phallogological Museum. The book argues that the museum both ridicules and undermines traditions in Western cultures, when it comes to the nature of histories, scholarly fields and cultural institutions, simultaneously offering an alternative in knowledge production and cultural representation by focusing on and displaying the highly sensitive subject of penises.

Sigurjón Baldur Hafsteinsson is associate professor in museum studies at the University of Iceland.

Reykjavik, Iceland. LIT. www.lit-verlag.ch

Årbøger

Museum Lolland-Falster Årsberetning

Månedens artikel – marts 2014

Mere end mursten – undersøgelse af nedrivninger øst for Rødbyhavn. Siden begyndelsen af 2012 har museet dokumenteret ejendomme øst for Rødbyhavn, som skal rives ned for at gøre plads til den faste forbindelse. Undersøgelsen er en samtids-historisk undersøgelse, som undersøger de store forandringer i både det fysiske og mentale landskab. Undersøgelsen sætter områdets nyeste historie i sammenhæng med den generelle kultur- og udviklingshistorie. Artiklen beskriver historiske, etnologiske og bygningshistoriske metoder og giver et indblik i Syd-Lollands nyere historie.

Månedens artikel – april 2014

Katrine Kølbe Hansen, forhistorisk arkæo-

log: Romerske forbindelser på Lolland-Falster – Hobyhøvdingen og hans efterfølgere.

Årbogen Odense Bys Museer 2014

Torben Grøngaard Jeppesen skriver indledende artikel "Fuldt fokus på Odense", som beskriver hvordan en moderne museumsinstitution som Odense Bys Museer ønsker at være medspiller i samfundsudviklingen.

Desuden artikler om H.C. Andersen, Den Fynske Landsby, Mediemuseet samt to artikler om landsbyer i Odense. Beretning fra Odense Bys Museer 2013.

Odense Bys Museer, 2014

Levende Viden. Kulturhistorisk Årbog for Esbjerg – Ribe – Fanø. 2013.

Red.: Flemming Just, Mikkel Kirkedahl Nielsen (billedredaktion), Anne-Sofie Lundtofte, Mette Slyngborg og Kamma Poulsen-Hansen

Lulu A. Hansen: Hellere 100 nøgne tyskere end en i uniform – Esbjergs turistchef samtale i Hannover i 1960'erne.

Anne-Sofie Lundtofte: Esbjerg først med børnehaveklaser.

Michael Alrø Jensen: Forsvundne huse og boder i Stenbo(de)gade. Foreløbige resultater fra udgravningen af Ribe Domkirkeplads.

Steen Frydenlund Jensen: Højene i den hemmelige skov. Arkæologisk undersøgelse i Kjersing Skov.

Troels Bo Jensen: Hulbælter. Jernalderens skjulte fæstningsværker.

Henrik Lundtofte: Pioneren Poul Christensen og den første modstand i Sydvestjylland 1941-43.

Karen Jermin Nielsen og Mikkel Kirkedahl Nielsen: "Riberhus Is". Om flødeisproduktion på Andelsmejeriet Riberhus.

Mette Højmark Søvsø: Hvad præstegårdshaven gemte. Om fund i haven ved præstegården i Sønderho.

Mette Slyngborg: Stierne i Sønderho.

Christen Bonde: Tidens spejl. Idræt og tidsånd.

Niels Algreen Møller: Tuegravpladsen ved Jernvedlund.

Anders Olesen: Ældre jernalderbebyggelse i Tjæreborg Nord.

Michael Carl Gundersen: Afholdsbevægelsen i Esbjergs pionertid.

128 s., indb. III. farve og s/h. Sydvestjyske Museer, Ribe. Forlaget Liljebjerget, Ribe 2014

Kataloger/publikationer udgivet i forbindelse med udstillinger

Burning the candle from both ends Det Fynske Kunstakademis afgangsudstilling 2014

I forbindelse med udstillingen er udgivet

publikation, hvor kunstnerne kortlægger og udvider det kunstneriske rum som præsenteres i udstillingen. Publikationer indeholder forord af Elena Tzotzi og interview med den franske kunstkritiker og kurator Thomas Boutoux.

Pdf af kataloget kan downloades på:
<http://det.fynsekunstakademi.dk/presse/>

Wegner – bare én god stol

Udstillingen ledsages af en rigt ill. monografi med samme titel udgivet af Strandberg Publishing og på engelsk og tysk af forlaget Hatje Cantz (WEGNER – just one good chair).

Designmuseum Danmark, København 2014

Hans J. Wegner. Et nordisk designikon fra Tønder

I forbindelse med udstillingen (til 2.11.2014) er udgivet en bog:

Elsemarie Dam-Jensen: Om opvæksten i Tønder

Kirsten Hegner: Wegners møbler i perioden 1938-1949.

Anne Blond: Wegners betydning for skandinavisk design.

Barry Phipps, fellow på Churchill College, Cambridge University: Om udlandets, især Englands, opfattelse af Wegner og nordisk design.

Bogen indeholder desuden analyser af hver af de 37 stole i Stolegaven fra 1995 til Vandtårnet i Tønder.

Den belyser 4 særlige aspekter af Wegner og den indeholder interviews med 5 nordiske designere samt interviews med Marianne Wegner, Eva Wegner, snedkermester Ejnar Pedersen og snedkervend Henry Fisker, der alle har haft et nært og personligt forhold til stolemageren fra Tønder.

364 s., ill. Kunstmuseet i Tønder. 2014

Den Fynske Forårsudstilling

Den Fynske Forårsudstilling er en kunstnersammenslutning, der har eksisteret siden 1929. Sammenslutningen kan i år fejre sit 85 års jubilæum med bl.a. en udstilling på Johannes Larsen Museet.

I forbindelse med udstillingen som vistes 28.3. til 11.5. er udgivet udstillingskatalog. Kataloget indeholder en præsentation af hver af de 20 medlemmer af kunstnersammenslutningen og desuden indeholder kataloget et kapitel om kunstnersammenslutningens historie, herunder relationen til malerne i Kerteminde.

115 s., heftet, rigt ill. farve. Johannes Larsen Museet, Kerteminde. 2014

Joseph Beyes, Louisiana på Papir

I perioden 7.3. til 9.6. 2014 vistes udstillingen Joseph Beyes. I forbindelse med udstillingen er udgivet et stort internationalt ka-

talogs: Joseph Beyes. Drawings . Desuden indeholder Louisiana Magazin nr. 39 artiklen 'Jeder Mensch ein Künstler'.

Louisiana Museum of Modern Art, Humlebæk. 2014

Vejen. Et Motiv i Kunsten gennem 400 År

Vejen er et yndet motiv i kunsten og har været det lige siden barokken, hvor det egentlige landskabsmaleri slog igennem. Udstillingen præsenterer et halvt hundrede værker, også fotografi.

I forbindelse med udstillingen (til 24.8. 2014 og herefter på Vendsyssel Kunstmuseum 5.9. til 23.11.2014) er udgivet katalog med introduktion af Birgitte von Folsach, artikel "At finde vej" af Henrik Wivel. Værkfortegnelse og kunstnerbiografier af Signe Kongsgaard Mogensen og Søren Holmstrup. **116 s., heftet, rigt ill. farve. Nivaagaards Malerisamling, Nivå og Vendsyssel Kunstmuseum, Hjørring. 2014**

FÆRØKNUST, Edward Fuglø

I forbindelse med udstilling på Nordatlantens Brygge (til 15.6.2014) er udgivet katalog.

Edward Fuglø er Færøernes allegoriske billedskaber, som med afsæt i teaterverdenens scenografi skaber slagkraftige, historiefortællende tableauer om mennesker, kultur og natur, og ikke mindst mødet mellem disse. Fuglø er en skarp, men også humoristisk iagttagere, og hans værker eller "illustrationer", som han betegner dem – rummer ofte en samfundskritisk eller satirisk kommentar.

Kataloget indeholder forord af Karin Elsbuddøttir. Direktør for Nordatlantens Brygge – også i engelsk version.

Nils Ohrt: I Fugløperspektiv. – også i engelsk version
Biografi og bibliografi.

48 s., indb. stort format. Rigt ill. farve og s/h. Nordatlantens Brygge, København. 2014

Erik A. Frandsen – Det grafiske værk – Det grafiske værk 1978-2013

I forbindelse med udstillingen med samme titel (til 27.7.2014) er udgivet bog i forbindelse med registrering af hele det grafiske værk på over 300 værker. Bogen er blevet til i et samarbejde mellem Randers Kunstmuseum og Erik A. Frandsen

Randers Kunstmuseum, 2014

Flâneuse de L'Europe

I forbindelse med udstillingen (til 28.9.) er udgivet katalog samt lydfil som udleveres fra museets billetsalg. Bogen er designet og udarbejdet i samarbejde med Puls Ravn. Lydfilen er lavet i samarbejde med Krister Moltzen.

Museet for Samtidskunst, Roskilde. 2014

Tegneren og maleren Jens Lund – Mestrelige arabesker

I forbindelse med udstillingen (til 16.11.2014) er udgivet den første bog om Jens Lund – en let tilgængelig introduktion, der kan bringe ham ud til en bred kreds. Der kommer en biografi.

Vejen Kunstmuseum. 2014

Tidsskrifter

Nyt om Arbejdermuseet, 2014, nr. 2. april-september

Red.: Preben Sørensen (ansvh.)

Louise Karlskov Skyggebjerg: Fantastiske samlinger – kunst fra museets samling.
Henning Grelle: Fantastisk at være med fra starten. Seniorforsker Henning Grelle ser tilbage på 45 års aktivt virke for ABA.
Katrine Madsbjerg: Fortællingen om den Røde Fru Bang.

Helle Leilund: Forstaden – elsket og udskældt. Ny udstilling på museet senere på året.

Jesper Jørgensen: Fælles Kurs deruda'. Om ABA's registreringsarbejde.

Arbejderhistorieprisen 2013 til Kasper Sandberg Sørensen. Historien om Arbejdernes Fællesbagerier.

Jesper Jørgensen: De danske personsager i Kominterns arkiv. Nyudgivet kildesamling fra Syddansk Universitetsforlag.

Pi Hedegaard: Spændende temamøde om den kulturelle frivillighed.

Bendt Thuesen: Mange aktiviteter i Venneforeningen. Referat af generalforsamling 23.2.2014.

Udkommer 3 gange om året. Arbejdermuseets Venner, 2014

Fund&Fortid, nr. 1, 2014

Red.: Niels Bødker Thomsen (ansvh.)

Red.: Leder: Behandling af detektorfund "Det griber om sig"

Red.: Fyns største vikingetidsoplads ved Odense

Klaus Thorsen: Sølvkors fundet ved Ibsker på Bornholm.

Henriette Lyngstrøm: Små søm og store historier – Hvorfor diskriminere mod jern?

Preben Ravnsvad: Guldfundet fra Spentrup.
Benny Staal: "Danmarks Oldtid" – en guide til Nationalmuseets oldtidssamling.

Red.: Strejftog gennem stenalderen i Raklev Sogn. (ny bog)

Preben Stenalt: Dobbeltskallet, treffliget spænde fra Ganløse. Fund og forløb.

Iben Skibsted Klæsøe: Treffligede fibler.

Iben Skibsted Klæsøe: Vikingetidsspænder med pånittede udsmykning

Jens Nielsen: Flint fra halvøen Asnæs ved Kalundborg Fjord.

Red.: 25-års jubilæum i Skive.

Jan Andersen, formand: Formandens klumme.

Udkommer 4 gange om året. www.arkaeologi-sda.dk

Natur og Museum, nr. 1, marts 2014

Red.: Morten D.D.Hansen (ansvh.)

Dagsommerfugle

Af Morten D.D. Hansen og Anne Eskildsen

Dette nummer handler om dagsommerfuglenes liv og livsvilkår i dagens Danmark. Arterne forsvinder i rivende hast, men vi kan heldigvis se frem til nye arter sydfra, efterhånden som klimaet bliver varmere. I hæftet kan man bl.a. læse om træk over imponerende afstande, om fænomenet hilltopping og om grovædende, men meget kræsne larver. Den smukke aurora-sommerfugls larver er blandt de få kødædere, og de kan endog optræde som kannibaler, så derfor lægger aurora-hunnen kun et æg pr. plante. Både blandt planteædende og kødædende larver er der eksempler på helt utroligt velkomponerede samspil med myrer – selvsagt ikke altid til myrens fordel. Livet som flyvende sommerfugl er oftest kort – hos mange blot et par uger – men det er tid nok til formere sig. Når vi alligevel ser kålsommerfugle i hele perioden fra april til oktober er det de nye generationer. Af de godt 60 sommerfuglearter, der forekommer i Danmark, er 19 så almindelige, at de kan træffes stort set overalt.

35 s., rigt ill. farve. Udkommer 4 gange om året. Naturhistorisk Museum, Aarhus, 2014. Abonnement: www.nathist.dk

NOMUS, 1/2014. Marts

Red.: Grethe Post (ansvh.)

Ida Rosenstand Klahn: Opdragelsen til gudfrygtige og lovlige undersætter – Hillerøds skolehistorie for 1814. Litteraturliste.

Esben Aarsleff: Strandsegård II – En forsænket hytte fra midten af yngre stenalder. Litteraturliste.

Inge Kristensen: Hillerød Maskinfabrik og Kedelsmedie. Litteraturliste.

Udkommer 4 gange om året. Nordsjællands Museumsforening. Museum Nordsjælland, Hillerød. www.folkemuseet.dk

SFINX 37. årgang, 2014, nr. 1

Red.: Louise Mejer (ansvh.)

Karin Kryger: Herkulespavillonen – en dekoration i Kongens Have.

Kasper Grønlund Evers: Tavlerne fra Vindolanda. Om et enestående fund af tynde, beskrevne trætavler i det romerske fort Vindolanda lige syd for Hadrians mur i Nordengland.

Philippe Provencal: Fra arabisk til latin – Oversættelsesbølgen i højmiddelalderen.

Rune Rattenborg: Den danske feltskole i Jarash. Københavns Universitets udgravninger i Jarash i, Jordan.

Lise Manniche: Genbrugsobelisker i bl.a. Rom

Henning Galmar: Obelisker, der måtte blive hjemme. Om den ufuldendte obelisk i stenbruddet i Aswan.

Rubina Raja: Nærorientalske Mithrashedomme.

Torben Holm Rasmussen: En egyptisk obelisk i København. (Nationalmuseets Antiksamling).

36 s., heftet, rigt. Ill. farve. Udkommer 4 gange om året. Abonnement SFINX, Fonden Orbis Terrarum. www.sfinx.dk. Pris abonnement 325 kr., løssalg 80 kr., rejse-nummer 110 kr.

SKALK, nr. 1, februar 2014

Red.: Christian Adamsen

Christian Adamsen/Charlotta Lindblom: Vikingetidens Jagthunde. Fund af et forment hunde-seletøjsbeslag.

John M. Eriksen: Børs til salg. Om den berømte dragespirsrydede bygnings opførelse og brug.

Jens Velle: Hugo Matthiessens Danmark. Om Hugo Matthiessens imponerende projekt med at fotografere de danske købstæder for et århundrede siden.

Jens Velle: Møllesten. Om rhinsk basalt og dens store anvendelighed gennem årtusinder.

Åbenbaringer. Sanderum Kirkes kalkmale-riskat afspejler udviklingen af forholdet mellem mennesket og Gud i middelalderen. (Hæftet om Sanderum Kirke i bogværket Danmarks Kirker udkommer i forsommeren). Hele kirkeværket kan læses digitalt på danmarkskirker.natmus.dk

Jens N. Nielsen: Glastønde. En enestående glasbeholder bliver endelig sat ind i sin rette sammenhæng.

Bagsideartikel: Ladby-Koblet. Om vikingetidens bedst belyste fund af et hunde-seletøjsbeslag.

32 s., rigt. Ill. Udkommer 6 gange om året. Abonnement 284 kr. www.skalk.dk

By, marsk og geest 25. Kulturhistorisk tidsskrift for Sydvestjylland.

Red.: Flemming Just (ansvh.)

Michael Alrø Jensen: Udgravningerne i Sct. Nikolajgade – Nyt om Ribes markedsplads i det 9. og 10. århundrede. Noter. Litteratur. Summary in English.

Lisbeth M. Imer, Maria Knudsen og Morten Søvsø: Ribe-stenen: Ved udgravningen af Lindegården syd for Ribe Domkirke fremkom et større fragment af en runesten. Fundhistorien – ornamentikken – indskriften. Litteratur. Summary in English.

Katrine Berg Pedersen: 1200-tallets ærkebispstridigheder i lokalt perspektiv. Ribebisperne under opgøret mellem kirke og

konge. Indledning. Fra konsensus til konflikt: Forholdet mellem kongen og kirken etableres. Samarbejdets ophør. Urolighederne begyndelse efter Valdemar Sejrs død 1241 – Ribebispens valg. Udfordringer under Christoffer 1. Retsantropologiens bidrag. Bisp Esgers fortsatte støtte. Ribebispens appel til Rom. Pavens politiske rolle. Dårige tider mellem kongemagten og Ribebispen. Erlandsens nederlag og begyndende homogene forhold mellem kongemagten og den danske kirke. Mordet på Erik Klipping. Ærkebiskop Jens Grand. Konklusion. Noter. Litteratur. Summary in English.

Bente Grundvad: Højmiddelalderens grave på Lindegården i Ribe. Middelalderens begravelser. Kistetyper. Plankekister. Hovedstensgrave. Tremmekister. Stenkister.

Gravskik og riter. Sammenfatning. Noter. Litteratur. Summary in English.

Jan Tuxen: En silhuetør kommer til byen – identifikation af en samling silhuetportrætter.

Kunst eller ikke kunst? Franz Liborius Schmitz. Schmitz' signaturer. Schmitz' 'whereabouts'. Silhuetsamlingen i Ribe. Identifikation, tilskrivning og datering. Noter. Litteratur. Summary in English.

87 s., heftet, ill. farve og s/h. Sydvestjyske Museer, Forlaget Liljebjerget, Ribe 2013.

Museumsnytt. Nr. 1, 2014 – Årgang 62.

Red.: Signy Norendal

Red, leder: 1 million til brannalarmer.

Signy Norendal: Syrias kulturarv i ruiner. Hanne Cecilie Gulstad: Kunsten nazistene ikke ville ha. 30 juni 1937 udstedte propagandaminister Joseph Goebbels en rettskjendelse som ga autoritet til å velge ut verker fra Tysklands største museer til en utstilling med såkaldt degenerert kunst (Entartete Kunst)). Over 16.000 verk ble konfiskert, solgt eller ødelagt. Nå er listen over beslaglagte kunstverk offentliggjort. Per Jynge: Hard pakke til Grenland. DuVerden sjøfartsmuseum og vitensenter.

Anne-Sofie Hjemdahl: Kropp i museet. Signy Norendal: Historisk familiereality fra Maihaugen.

Kjetil S. Grønnestad: Forsker foran publikum. Forskningen i Page museum i Los Angeles gjemmes ikke bort. Tvert i mot. Det å få se arbeidet med å rense og bevare beinrester fra utdødde istidsdyr er del av de besøkendes opplevelser.

Museumsnytt.

35 s., ill. farve. Udkommer 5 gange om året. ABM-media AS. Red. og abonnement, Oslo. post@museumsnytt.no

Andre udgivelses

Historiehjulet.

En hurtig oversigt over 150 begivenheder,

stort og småt, fra vikingetiden og frem til i dag. I lighed med de to første hjul, Oldtidshjulet og Kongehjulet.

Tredobbelt, drejelig pvc-skive, diameter 21 cm.

SKALK, Højbjerg. www.skalk.dk Pris 50 kr. incl. Moms, plus porto.

Museumsdirektørens blog, Den Gamle By, Aarhus

Aarhus er rig på historier, som nok har deres rod i byen, men som også når langt uden for byens grænser. Ofte er de med til at sætte Aarhus på landkortet, men ligeså ofte er mange slet ikke klar over, at de har deres udspring i Aarhus. Historierne er en del af Aarhus DNA, og Den Gamle By samler dem ind med hjælp fra de personer, som var med.

Baggrunden for dette er, at Aarhus byråd i 2011 besluttede at nedlægge Aarhus By-museum og overdrage opgaven som lokal-museum til Den Gamle By, som herefter er både et nationalt og et lokalt museum. Vi konstaterede hurtigt, at en række historier, som for os var yderst interessante, ikke var skrevet, og at det måtte være en vigtig opgave for et museum, der havde ansvaret for den lokale historie.

Blog'en kan findes på <http://blog.den-gamleby.dk/museumsdirektoren/2014/03/09/mange-er-ikke-klar-over>

Fondene støtter kulturlivet, de styrer det ikke! På det seneste har både TV 2 og DRs P1 problematiseret fondenes rolle i kulturlivet. Den udtalte forhåndsopfattelse har været, at det er fondene, der styrer kulturen i Danmark, og at fondenes støtte betyder, at stat og kommuner efterfølgende kommer til at hænge på store driftsomkostninger.

<http://blog.dengamleby.dk/museumsdirektoren/2014/03/15/fundene-stotter-kulturlivet-de-styrer-det-ikke/>

Historien venter ikke på os!

En Blockbuster i Den Gamle By! Kan man forestille sig det? Altså ikke en stor udstilling, men en video-butik? Eller et pizzeria, der er proppet ind i en nu nedlagt bankfilial? Eller en Home-ejendomsmægler? En studenterhybel med ren IKEA? Og på gaden en Skoda Octavia, en Mazda 3 og en VW Golf? Kan man virkelig det?

Ja, i den Gamle By kan vi nemt forestille os sådan et snapshot af det år, vi er i nu, 2014! Museet fylder 100 år og har aldrig været yn-

gre, og vi bruger på den måde jubilæumsåret til at se fremad. Og skal det lykkes, skal vi i gang med det samme!

<http://blog.dengamleby.dk/museumsdirektoren/2014/05/08/historien-venter-ikke-pa-os/>

ICOM e-newsletter February 2014

Assessment mission in Egypt.

A emergency mission led by Icom, UNESCO and the Blue Shield took place in Cairo from 30 January to 2 February, 2014, following a car bomb blast that caused significant damage to the building that houses both the Islamic Museum and Egypt's National Library and Archives. Celebrating 200 years of museum work in India.

Training seminar in Mali...

ICOM e-newsletter March 2014

The Blue Shield's Statement on Ukraine....

ICOM E-Newsletter kan findes og bestilles på:

<http://icomcommunity.icom.museum/en/content/e-newsletter>. Abonnement kan bestilles på: enewsletter.icom@icom.museum

Meddelelser

Personalia

Statens Museum for Kunst, København

Rektor for Kunstakademiets billedkunstskole Mikkel Bøgh er udnævnt til ny direktør for Statens Museum for Kunst.

Arbejdermuseet og Arbejderbevægelsens Bibliotek og Arkiv

Seniorforsker Henning Grelle går på pension. Som nyvalgt formand for Selskabet til Forskning i Arbejderbevægelsens Historie venter der nye opgaver.

Museum Sønderjylland

Den nye bestyrelse for Museum Sønderjylland har på sit konstituerende møde den 3. marts 2014 valgt Jens Møller, Løgumkloster som ny formand for den næste fireårige periode. Der er tale om den tredje periode som formand for museet.

Priser

ARKEN Museum for Moderne Kunst, Ishøj, København

Arkens Kunstpris på 100.000 kr. er tildelt kunstneren Jeppe Hein.

Arkens rejselegat på to legatportioner af 50.000 kr. til deles Astrid Kruse Jensen og Emil Westman Hertz.

De to priser er doneret af Annie og Johs, Detlefs Almennyttige Fond.

Den Gamle By, Aarhus

Er nomineret til den prestigefyldt European Museum of the Year Award. Motivationen for nomineringen er bl.a. museets arbejde med bykvarteret fra 1974 og inklusion af ældre med demens og psykisk handicappede. Prisen er tildelt i Estlands Hovedstad Tallin 17.maj.

Karen Blixen Museet, Rungsted Kyst

Rungstedlundprisen 2014 tildeles Marianne Juhl og Marianne Wirefeldt Asmusen for deres indsats som redaktører af det store brevværk "Karen Blixen i Afrika". En brevsamling 1914-31.

Statens Museum for Kunst, København

European Museum Academy, Hands On! International Association of Children's Museums Foundation har tildelt the National Gallery of Denmark – Statens Museum for Kunst, Marianne G. Bargeman, the 2014 Children in Museums Award. Prisen blev tildelt den 26. Marts ved en ceremoni

på Istituto dei Beni culturali i Bologna i samarbejde med Bologna Children's Book Fair og EMA European Museums Academy.

Kunstakademiet, København

Ved en festlighed i anledning af Akademiets 260 års fødselsdag blev 12 billedkunstnere og arkitekter tildelt Akademiets medaljer.

Arkæologi

Roskilde Museum

Til og med 13.5. udstillede museet 14 sjældne denarer slået i Romerriget mellem 76 e.Kr. og 161 e.Kr. – detektorfund på en mark i nærheden af Kirke Såby.

Vesthimmerlands Museum, Aars

Sølvskat fundet nær Aggersborg. Metaldektektorføreren Allan Krogh fra Thy-Mors detektorforening fandt en koncentration af sølvmonter fra Christian IV's regeringstid. Efter yderligere søgen af museets arkæologer og medlemmer fra detektorforeningen blev området undersøgt. Møntskatten tæller nu 42 sølvmonter, der stort set alle er præget i de første ti år af 1600tallet.

Fondsmidler

Dansk Landbrugsmuseum, Gl. Estrup Auning

Har modtaget 360.000 kr. fra Ministeriet for Fødevarer, Landbrug og Fiskeri – Naturstyrelsen til et projekt, som skal sikre, at gamle danske sorter af timian bliver opdyrket og kommer danske forbrugere til gode. Formålet er at finde frem til, hvilke sorter af timian, som egner sig til økologisk dyrkning og samtidig er velegnet til konsum og anvendelse i nutidens køkken.

Gammel Estrup – Herregårdsmuseet, Auning

24. april kunne Dansk Center for Herregårdsforskning præsentere hjemmesiden www.danskeherregaarde.dk Projektet har været undervejs i 2,5 år og nu kan alle – fra historikere og slægtsforskere til turister og herregårdsentusiaster – med et enkelt klik få adgang til information om godt 700 herregårde i Danmark. www.danskeherregaarde.dk er blevet til med støtte fra Realdania.

HEART Herning Museum of Contemporary Art

Modtager 950.000 til nyt digitalt undervisningskoncept. Kulturstyrelsen donerede 500.000 kr. og nu har Regionsrådet for Region Midtjylland bevilget yderligere 1,35 mio. kr., hvoraf 450.000 går til at fuldende HEART's digitale oplevelsesrute "På sporet af Kunsten". Fra 2016 kan børn og unge udforske det rige kulturliv i Birk Centerpark, Herning gennem iPads og løse opgaver, der udfordrer dem fysisk, intellektuelt og socialt. Satsningen er en del af kulturprojektet Interact, som HEART, ARoS, partnerskabet Mapping the Archive: Meaning Making Experience (MMEx), Kunsten, Museum Østjylland, Naturhistorisk Museum, Teater Katapult og virksomheden Kollision står bag.

Museum Lolland-Falster

Takket være en bevilling fra De Frie Kulturmidler i Lolland Kommune kan museet igangsætte formidlingsprojektet *Elever af i går – i fodsporene på herskabsbørn og bønderunger*

Mønsted Kalkgruber

Mønsted Kalkgruber – verdens største kalkmine – ligger vest for Viborg med over 60 km underjordiske minegange. Der har ikke været minedrift på stedet i mange år, men det lever i dag videre som en populær turistattraktion og som et godt eksempel

på levende kulturarv med unikke oplevelseskvaliteter. Realdania har bevilget knapt 13 mio. kr. til istandsættelse og nyindretning af bygninger og anlæg som en del af det omfattende udviklingsprojekt.

Museum Østjylland

Projekt Middelalderborgene i Region Midtjylland.

De 10 kulturhistoriske Museer med arkæologisk ansvar i Region Midtjylland – som også medregner Museum Østjylland) samarbejder i projektet om at vække regionens middelalderborge til live, så de atter kan blive en levende del af vores fælles kulturarv.

Med 1,8 mio. kr. i støtte fra Nordea-fonden, 1,1 mio. kr. fra Region Midtjylland og 525.000 kr. i støtte fra Kulturstyrelsen bliver projektet nu skudt i gang med et pilotprojekt, der forløber fra 1. februar 2014 og et år frem.

Museum Sønderjylland – Arkæologi Haderslev

Takket være endnu en fornem bevilling fra A.P.Møller og Hustru Chastine Mc.Kinney Møllers Fond til Almene Formaal bliver det i 2014 muligt at fortsætte og fuldføre den udgravning af "porten gennem Danevirke", der indledtes som et dansk-tysk samarbejde i 2013.

Kulturkontakt Nord

Kulturkontakt Nord delte i 2013 sammenlagt 4,2 mil. Euro (ca. 7,3 mio. kr.) ud i støtte til kunst og kulturaktører. Støtten blev bevilget til alle nordiske lande, til Åland, Grønland, Færøerne samt til nordiske samarbejdsprojekter i fem andre lande.

Nyerhvervelser

Post & Tele Museum, København

På sin navnedag, den 7. september 1705, modtog Anna Regina et *bindebrev*. Brevet er for nyligt blevet erhvervet af museet fra en privat samler og er et overordentlig smukt eksempel på traditionen. Museets samlinger rummer flere eksempler på denne brev-skik, der også kunne være en del af en kærlighedskorrespondance eller ligefrem et frieri. Bindebreve er en tradition, der er kommet til Danmark fra Tyskland i 1600-tallet. Skikken med bindebreve er en forløber for vore dages gækkebreve.

Museum Lolland-Falster. Reventlow-Museet Pederstrup

Takket være en bevilling fra Reventlowparkens støttekreds er det lykkedes at er-

hverve et maleri udført i 1820 af C.D.F. Reventlows datter, Louise, til samlingen på Reventlow-Museet. Maleriet, der gengiver et norsk fjeldlandskab med en brusende elv, vidner ikke blot om adelsdøtres uddannelse udi skønne kunstarter omkring år 1800, men rummer også fortællingen om det tabte Norge, som i 1814 gled Danmark af hænde.

Christiansborg, Landstingssalen

Den 18. marts indviede Landstingssalen på Christiansborg ny udsmykning af Erik A. Frandsen. Udsmykningen, der er resultatet af mere end et års arbejde, består af fire store malerier samt ni kultegninger. Valget af Erik A. Frandsen er sket efter indstilling af Folketingets Kulturudvalg.

Efterlysninger

Theis Vallø Madsen, Aarhus Universitet

Theis Vallø Madsen er ph.d-studerende ved museologi (AU) og Kunsten i Aalborg arbejder på et udstillingskoncept for et kunstartiv på Kunsten. Udstillingskonceptet går ud på at udstille arkivmaterialet i sommerfugle/insektkasser el. lign. f.eks. fra naturhistoriske museer. Theis Vallø Madsen eftersøger gamle udstillingskasser. Theis Vallø Madsen, PhD Fellow, MA, The Doctoral School of Arts and Aesthetics, Aarhus Universitet, Langelandsgade 139, bygn. 1580, office 224, 8000 Aarhus C. eller KUNSTEN, Kong. Christians Allé 50, 9000 Aalborg, Tlf. 28 58 23 24. E-mail: theismadsen@gmail.com

Gammel Estrup – Herregårdsmuseet, Auning

Efterlyser genstande til indretningen af et lille skovarbejderhus i skoven ved Gammel Estrup. Huset skal være en del af formidlingen om de mange jordløse arbejdere, der før i tiden var tilknyttet herregården. I 1933 flyttede skovarbejder Niels Brøsted sammen med sin kone Mathilde og deres tre mindste børn ind i skovarbejderhuset der ligger i den lille skov Lunden ved Gammel Estrup.

Museet mangler en masse genstande til indretningen af huset og beder derfor of-fentligheden om hjælp. Huset skal indrettes, som det har stået i 1933, så der skal fremskaffes alt fra husflidsarbejder og petroleumslamper til porcelænsplatter og malerier til væggene.

Hvis man har genstande, man vil donere til skovarbejderhuset, kan man kontakte projektmedarbejder Christian Rudbæk på cr@gammelstrup.dk eller tlf. 86483001

Meddelelser

Museum Lolland-Falster

MusBelt samarbejdet.

Direktørerne fra fire danske og tyske museer mødtes med forskere for Institut for Kultur og Identitet ved Roskilde Universitet og E-Learnings området fra Fachhochschule Lübeck på Fuglsang Kunstmuseum den 7. maj. Mødet fandt sted inden for rammerne af projekt MusBelt, der er interreg støttet, for at tale om grænseoverskridende samarbejde.

CHESS- App

CHESS-projektet ('Cultural Heritage Experiences through Socio-personal interactions and Storytelling') har fået 2,8 mill. Euro i økonomisk støtte fra Europa-Kommissionen og har som mål at gøre museumsbesøg mere spændende og medrivende for alle besøgende. Det primære formål med CHESS er at forske i, implementere og evaluere både den oplevelse, som personligt tilpassede interaktive historier giver besøgende på steder af kulturel interesse, og det indhold som kulturekspertter opretter. CHESS er resultatet af et samarbejde mellem DIGINEXT (FR), National Kapodistrian University of Athens (EL), University of Nottingham (UK), Fraunhofer Institute for Computer Graphics (DE), Real Fusio /FR), Akropolis-museet (EL) og Cité de l'espace (FR). Man kan se, hvordan CHESS-teknologien fungerer på: <http://youtu.be/fZri7VR-xw>
Kontaktpersoner: Europa-kommissionen: Michael Jennings@ec.europa.eu og Niklas Hebrand, for EU-kommissionen. Mail: Niklas.Hebrand@cohnwolfe.com

Nationalmuseet, Musikmuseet

Musikmuseet – Musikhistorisk Museum & Carl Claudius' Samling har fået nye adresse: Musikmuseet, Worsaaesvej 19, 2., 1972 Frederiksberg C.

Realdania

Et nyt farveatlas over Strandparken i Aarhus skal hjælpe beboerne med at genskabe den oprindelige arkitektoniske idé, når bygningerne fremover skal vedligeholdes. Strandparken, som blev påbegyndt 1935, var for sin tid et banebrydende eksempel på modernisme. Siden er de originale farver på facaderne gået tabt. Ved hjælp af farvearkæologi er de nu genskabt og samlet i et farveatlas. Billeder kan downloades på Realdanias hjemmeside: www.realdania.dk

Yderligere oplysninger: Simon Oxby. sox@realdania.dk

Herregårdene byder indenfor

Nye muligheder for at søge støtte. Aktiviteterne støttes gennem den første af i alt fire ansøgningsrunder i Fremtidens Herregårds initiativ Byd indenfor.

I løbet af 2014 vil der være 3 nye muligheder for at søge om støtte til at gennemføre aktiviteter, som skaber åbenhed og opmærksomhed om herregårdene og baner vejen for, at de kan blive dynamoer for forandringer i deres lokalsamfund. www.realdania.dk

Danmarks Rockmuseum får større og bedre faciliteter

Ved at genanvende to oprindelige industribygninger ved Danmarks Rockmuseum får museet nu også plads til instrumentværksted, rockbar og et ekstra udstillingsrum. Omdannelsen støttes af Realdania, der i forvejen også støtter Rockmuseet. Danmarks Rockmuseum er en del af den selvstændige institution Roskilde Museum. Forventet åbning af museet medio 2015. Yderligere oplysninger: Simon Oxby. sox@realdania.dk www.realdania.dk

BYFO NYT. Nyhedsbrev

Debat i Folketinget om fredede bygninger. Desuden tekster om fredninger, affredninger, energibesparelser i fredede bygninger og meget mere.

Nyhedsbrevet kan læses på:

<http://www.byfo.dk/visSenesteNyt.asp?artikelIID=1588>

Kulturstyrelsen

Ballonhangar fredes. Luftballoner spillede en vigtig militær rolle fra den sidste del af 1800-tallet frem til 2. verdenskrig. Danmarks eneste ballonhangar på Islands Brygge er nu indstillet til fredning af Det Særlige Bygningssyn.

Danske Museer satses på Kina Sydvestjyske Museer, Nationalmuseet, Vikingeskibsmuseet, Odense Bys Museer, Statens Museum for Kunst og HEART indgår et udstillings-samarbejde med en række kinesiske partnere. Museumssamarbejdet er en del af en massiv dansk-kinesisk kultursatsning, der fra efteråret 2014 giver et stort kinesisk publikum mulighed for at opleve dansk kultur og kunst.

Arkæologer finder en lyd fra jernalderen Moesgård Museums udgravning af en større bebyggelse med syv gårde giver små glimt af hverdagslivet i jernalderen. Et særligt interessant fund er en lille rangle af ler og man dermed kunne høre en lyd fra jernalderen.

Pas godt på dit historiske hus –sådan gør du

Hvordan vedligeholder jeg mit stråtag?

Hvordan maler jeg mine 200 år gamle vin-

duer, så de holder mange år endnu? Og kan jeg energi-forbedre mit fredede hus uden at ødelægge det? Spørgsmålene er mange. Derfor udgiver Kulturstyrelsen nu – på initiativ fra Bygningskultur 2015 – 76 opdaterede informationsblade med den fælles titel "Information om bygningsbevaring". Kan printes ud via oversigten på www.kulturstyrelsen.dk/information-om-bygningsbevaring-2014

Nemmere at søge om byggetilladelse til fredede huse På en ny hjemmeside Byg og Miljø bliver brugerne guidet gennem ansøgningsforløbet og får et godt overblik over deres ansøgning og den dokumentation, der skal til for at få sagen behandlet. Man kan også finde lokalplaner og andre forhold, der kan have indflydelse på ansøgningen. *Gå i vikingernes fodspor* Nu kan man gå ad nøjagtig den rute, som vikingerne selv gik, når de skulle ind i den stærkt befæstede Trelleborg, som forsvarede Harald Blåtands kongerige mod fjender fra alle verdenshjørner. Turen går via en ny bro over voldgraven og ind i krigerlejren, som var base for 500 vikinger.

Vikingeborgen Trelleborg ved Slagelse, som er kandidat til Unescos lister over verdens unikke kulturarv, har fået et formidlingsmæssigt ansigtsløft, som gør det nemmere at aflæse den dramatiske historie. Kulturstyrelsen har i samarbejde med Nationalmuseets Trelleborg-afdeling lavet den nye formidling, som en del af det store projekt, Danmarks Oldtid i Landskabet.

Istidsjægerbopladsen ved Krogsbølle i udkanten af Nakskov Kulturstyrelsen har udvalgt Krogsbølle til at fortælle om tiden, hvor de allerførste mennesker kom til Danmark efter istiden. Bopladsen repræsenterer et kort ophold for en gruppe rensdyrjægere for 14.000 år siden i et tundralandskab. Den 3. maj indviedes formidlingsskiltene i et samarbejde mellem Kulturstyrelsen, Lolland Kommune og Museum Lolland-Falster.

Organisationen Danske Museer – nyhedsbreve

21.3.2014: Kritisk rapport fra Rigsrevisionen om museernes bevaring af kulturarven. Rapporten og Rigsrevisorernes kommentarer kalder på handling og ODM har kontakt med såvel politikere som Kulturstyrelsen om sagen, og der bør i fællesskab sættes fokus på en generel opprioritering af området – også økonomisk.

12.5.2014: Om statsligt tilskud til museumsdrift. Generalforsamling og ny bestyrelse i ODM. Samarbejde. De danske museers puljer.

Nyhedsbrevene kan læses på www.dkmuseer.dk

**Nivaagaards Malerisamling, Nivaa
Til 24.8.2014**

Vejen. Et motiv i kunsten gennem 400 år

Vejen er et yndet motiv i kunsten, og det har den været lige siden barokken, hvor det egentlige landskabsmaleri for alvor slog igennem. Udstillingen sætter fokus på forskellige kunstneres skildringer af vejen fra 1600-tallets hollændere til i dag, hvor Street Artists bruger byens og gadens liv som inspiration til midlertidige kunstværker skabt af poser, pap, spraymaling etc. Vejen har gennem tiden været brugt til alt fra undersøgelser af lysforhold og perspektiv til fortællinger af mere eksistentiel karakter.

Under hovedtemaer som Eksistens, Religion og Gadens Kunst belyser udstillingen forskellige sider af kunstnerens brug af vejen som landskabeligt element eller som en mere symbolsk fortolkning.

Udstillingen etableres sammen med Vendsyssel Kunstmuseum, hvor den vises i efteråret 2014.

Der er udgivet katalog – se publikationer.



Jens Juel (1745-1802). Landskab ved Øresund, ca. 1802 (udsnit). Tilhører Nivaagaards Malerisamling.

**Designmuseum Danmark, København
Til 2.11.2014**

Wegner – bare een god stol

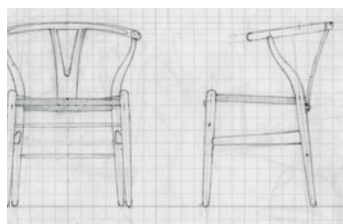
“Tænk, hvis man kunne tegne bare én god stol i sit liv – men det kan man bare ikke” Hans J. Wegner, 1952

Hans J. Wegner (1914-2007) var en af verdenshistoriens mest produktive designere. Hans møbler banede vejen for Danish Designs internationale gennembrud i årene efter 2. Verdenskrig, og han blev en hovedskikkelse inden for den organiske modernisme. I 1949 tegnede han den stol, som amerikanerne døbte *“The Chair”* – den perfekte stol, men han blev ved med at tegne stole, mere end 500 blev det til, *“for der er ikke noget, der er så godt, at det ikke kan gøres bedre”*, som han udtrykte det.

Wegner tegnede omkring 1200 forskellige møbler, 500 kom i produktion, og han har efterladt sig omkring 3500 møbeltegninger. Museet kortlægger med udstillingen og den til tilhørende bogudgivelse hovedlinjerne i Wegners værk og livsforløb. Et overflødigshorn

af gamle fotos, tegninger, filmklip, modeller og de bedste originale møbler fra samlingen giver et særligt indblik i, hvad der foregik i Wegners hjerne, da han tegnede sin tids mest populære møbler.

Udstillingen ledsages af en monografi – se publikationer.



**Sorø Kunstmuseum
Til 17.8.2014**

Smørland/Butterland – Tue Greenfort

Kunst, økologi og andre skalaer.

Tue Greenfort (f. 1973 i Holbæk, bor og arbejder i Berlin) arbejder tværfagligt i sine ofte stedsspecifikke værker. Emnerne er forholdet mellem videnskab og kunst, offentlig og privat, økonomi og økologi. På udstillingen præsenteres ældre samt nye værker, der tager udgangspunkt i Sorøes historie, natur og kultur. Tue Greenfort udstiller verden over og for nyligt på DOCUMENTA 13 i Kassel og solo på Sculpture Center, NY. Smørland er hans første soloudstilling på et museum i Danmark.

**Kunstmuseet i Tønder
Til 2.11.2014**

Hans J. Wegner. Et nordisk designikon fra Tønder

I 2014 ville Hans J. Wegner være blevet 100 år. Museet fejrer fødselsdagen med en stor udstilling og en tilhørende bog, der sætter fokus på hans forhold til fødebyen Tønder og hans betydning for nordisk design.

Den eneste permanente Wegner-udstilling i Danmark *“Stolegaven af 1995”* står i det gamle vandtårn i Tønder. Den blev i 1995 skænket af Hans og Inga Wegner og består af 37 stole, som Wegner på sine ældre dage mente var hans bedste. En af årsagerne til denne donation var, at han gerne ville tilbage til den by, som havde fostret hans talent og givet ham hans snedkeruddannelse. På den måde fik han bundet en sløjfe på sit liv.

Hans J. Wegner blev født i Tønder i 1914. Den store udstilling fortæller, med over 150 møbler, lamper, kunstværker og værktøj, om Wegners relation til byen både som ungt menneske, men også som ældre mand. Den fortæller historien om barndommen i faderens skomagerværksted, om ungdommens kunstneriske talent og skabertrang, der gav sig udslag i både tegning, maleri og træskærerarbejde og om hans uddannelse som snedker hos snedkermester Herman F. Stahlberg.

I forlængelse af Wegner og den nordiske designtradition, har museet valgt at invitere 5 nutlevende nordiske designere til at forholde sig til Wegner i helt nye designs og dermed belyse den arv, han efterlod sig.

De 5 designere er: David Ericsson fra Sverige, Caroline Olsson fra Norge, Harri Koskinen fra Finland, Dögg Gudmundsdóttir fra Island og Søren Ulrik Petersen fra Danmark.

Udstillingen ledsages af en bog – se publikationer.



**Kvindemuseet i Danmark, Aarhus
Til 16.11.2014**

Storm P. og kvinderne

Robert Storm Petersen (1882-1949) var kendt som Danmarks store humorist. Han var en kunstner i sig selv og nåede at skabe over 60.000 tegninger, ca. 200 malerier, forfattede et hav af bøger og deltog i både film, teaterstykker og revyer.

Ofte forbindes Storm P. med sine mandlige hovedpersoner som vagabonderne i hans bladtegninger og kunst, de kendte serier *Peter og Ping* eller *De 3 små Mænd og Nummermanden*. Udstillingen tager derimod fat i de mange forskelligartede og markante kvindeskildringer, der også ses i malerier og satiretegninger – særligt i årene 1902-1920.

Der er en tid hvor verden er under forandring i mange henseender. Europa ligger i blodig krig, de kunstneriske iser blomstrer, og der sker ændringer indenfor kønnenes ligestilling og kvinders rettigheder. Emner, stilarter og begebenheder, der alle afspejler sig i Storm P.s malerier og bladtegninger. Skildringer af prostituerede, husmødre, fine damer og overdimensionerede matrøner, der trods tidens normer, gør grin med kønsroller og sætter de kuede og komiske mænd til vægs. De 88 udstillede værker på udstillingen er tidstypiske, socialsatiriske, rørende og simpelthen bare komiske!

**Museet for Samtidskunst, Kunstrum Snæversti,
Roskilde
Til 20.7.2014**

Amalie Smith *The Sponge Diver*

En montredstilling om en græsk svampedykker, der i år 1900 forveksler marmor med hud og tror, han ser en bunke lig på havbunden. Kaptajnen på dykkerens skib undersøger sagen og finder en gruppe antikke marmorstatuer, der ligger halvt begravet i havbunden. Statuerne er en del af lasten fra et antikt skibsvrag. Fortællingen om svampedykkeren er omdrejningspunktet for Amalie Smiths udstilling. Med udgangspunkt i 'nettet' – både dykkernes net og det net, som konstrueres når man laver 3D-scanninger af genstande, har kunstneren lavet en udstilling, som reflekterer over forholdet mellem tings overflade og form og oversættelsen af disse til andre strukturer.

**HEART, Herning Museum of Contemporary Art
Til 24.8.2014**

Holgers Valg – Indkøb 2000 – 2014

Siden 2000 er HEARTs samling blevet udvidet, og et stort antal spektakulære værker har sluttet sig til museets skatkammer. Direktør Holger Reenberg har nøje udvalgt de nyeste værker i samlingen og udstillingen giver indblik i, hvordan museets samling vokser sig større.

Holgers valg er først og fremmest faldet på Jesper Justs video *No Man is an Island*, men også på meget andet end Jesper Justs kryptiske kunstvideoer – værker af bl.a. John Kørner, Per Kirkeby, Tove Storch, Troels Wørsel, Lillibeth Cuenca Rasmussen, Ingvar Cronhammar og ikke mindst Jannis Kounellis – et bredt udvalg af værker, der spænder over alt fra skulpturer og malerier til videoer og installationer.

Jesper Just: "No Man is an Island." Courtesy of Jesper Just.



**KUNSTEN Museum of Modern Art Aalborg – Utzon
Center
Til 27.7.2014**

Enjoy!

Museet har håndplukket en lang række værker af internationalt kendte kunstnere fra museets samling. Udstillingen byder bl.a. på værker af Andy Warhol, Lucio Fontana, Michelangelo Pistoletto, Robert Rauschenberg, Christo og Roy Lichtenstein.

De udstillede værker fokuserer på det kunstneriske nybrud omkring 1960'erne, hvor der var opbrud indenfor og udenfor kunstverdenen. Kunstnerne søgte efter mening i en tid præget af opgør med traditioner og industriel masseproduktion. På den måde opstod nye visioner og eksperimenterende kunstformer. Udstillingen byder på forskellige medier som foto, grafik, maleri og objekter.

Museets internationale samling stammer hovedsageligt fra Axel Peter Nielsen, der ejede Peters Farvehandel på Amager i København. Her mødte han flere kunstnere, som indgik byttehandel med ham. Materialer for kunstværker. På den måde opbyggede han en stor og righoldig samling af eksperimenterende kunst fra 1960'erne og 70'erne. Hele samlingen blev købt af fabrikant Søren Mygind, der skænkede størstedelen af samlingen til Nordjyllands Kunstmuseum i 1986.

**Museet for Samtidskunst, Roskilde
Til 28.9.2014**

Mette Kit Jensen. *Flâneuse de l'Europe*

Flâneuse de l'Europe er et lydværk og en bog lavet til Museet for Samtidskunst af kunstneren Mette Kit Jensen, som en del af projektet *Museet går i byen*.

Mette Kit Jensen arbejder med sociologiske og indre topografiske forestillinger omkring aktuelle byrum. Hun er interesseret i konceptet "flâneur" som kunstnerisk metode. Hun har flaneret storbyernes pulserende liv, ladet tilfældet råde og opsamlet historier. Lydvandringen består af en række små fortællinger og pudsige hændelser og iagttagelser indsamlet på rejser til Europas storbyer. Historierne er kædet sammen til en lang fortælling som kobler sig på steder i Roskilde. Reallyde er blevet optaget i Roskilde og blander nu steder og episoder sammen i en lydcollage i en evig vekslen mellem nærvær og flash back til andre byer.

Lydværket tager museumsgæsten ud af museet og rundt i Roskilde, mens de små fortællinger bliver fortalt fra en medbragt mp3 afspiller. Bogen indeholder fortællinger og billeder af de indsamlede genstande, samt et lille bykort over Roskilde, der viser ruten for vandringen rundt i byen.

Udstillingen er en del af "Museet går i byen" – et internationalt kunstprojekt med deltagelse af danske og udenlandske kunstnere.



Koncept efter koncept: før det normale

Kunst i form af kajakker, malerier udført med trenchcoats, psykedelisk-konceptuelle juleplatter, matematisk kombinatorik med IKEA-reoler, huller i jorden, en forlæst fransk havenisse, et vikingskib, marxistiske popsange og berømte mandlige kunstnernavne fremført som fuglelyde er nogle af de værker, man kan se på den internationale gruppeudstilling *Koncept efter koncept: før det normale*. Udstillingen viser nye sider og foreslår nye læsninger af konceptkunsten fra 1960'erne op til i dag. Som en af efterkrigstidens vigtigste kunstformer har konceptkunsten sat sig dybe spor i samtidskunsten. Konceptualismen er blevet en forudsætning for aflæsningen af meget af den kunst, der laves i dag: man skal kende værkets idé for at begribe det

**Skagens Museum
Til 14.9.2014**

Laurits Tuxen – farver, friluft og fyrster

Skagens Museum har i samarbejde med Fuglsang Kunstmuseum lavet denne store udstilling med maleren Laurits Tuxen. Udstillingen indeholder knap 90 vigtige værker fra ind- og udland, der gennem otte temaer kommer hele vejen rundt om Tuxen: Læreår – fra Kunstakademiet til Bonnats skole, Susanne i badet, en snert af vitalisme – Venusbillederne. Franske og danske friluftstudier. Kgl. Hofleverandør. Førende portrætmaler. På farten – rejsebilleder. Skagen efter 1900.

Gennem et udvalg af de allerbedste af Tuxens arbejder er det også et af ønskerne med udstillingen at tilvejebringe ny viden om en væsentlig og meget produktiv skagensmaler, hvis værker i dag er mindre kendte, bl.a. fordi en stor del af dem befinder sig i privateje over hele verden. Det er lykkedes at få kendskab til et meget stort antal værker i privateje, og hermed kommer udstillingen til at indeholde flere værker, der aldrig eller kun sjældent har været udstillet.

Udstillingen vises på Fuglsang Kunstmuseum 9.10.2014 til 4.1.2015.

Museum Sønderjylland, Sønderborg Slot Til 26.10.2014

Mennesker i Krigen – 1864 – Menschen im Krieg

1864 er et skelsættende år for både Danmark, Tyskland og grænselandet. Krigen blev det første skridt mod skabelsen af Det tyske Kejserrige. Mens Danmark blev reduceret til en lille nationalstat i skyggen af Tyskland, blev Sønderjylland en del af det nye Tyskland.

Med 30 individuelle menneskeskæbner – 15 danske og 15 tyske sætter udstillingen fokus på krigen set med individets øjne.

Musemsgæster møder bl.a. civilisten Henrik Hansen, hvis gård på Dybbøl Banke blev revet ned af danske soldater, så de kunne få frit skud mod fjenden. En anden er soldaten Peder Kjeldahl Pedersen, der blev ramt af en granat i Dybbøl Skanser og fik sin højre fod revet af, men levede videre som krigsinvalid.

I udstillingen kan man se en række malerier af både danske og tyske kunstnere. Udstillingens største maleri er malet af Ludwig Dettman. Det forestiller preussiske soldater, der angriber danske soldater med sabel og bajonet og vajende fane. Personerne er legemsstore og hele virkningen meget voldsom. Billedet er malet i 1914 som afsluttende punkt i den tyske udstilling, der i sommeren 1914 kunne ses i Sønderborg som en del af den tyske markering af 50-året for sejren. Ud over Dettmans maleri kan man se endnu en vigtig genstand fra den tyske jubilæumsudstilling 1914. Det er en uhyre detaljeret model af Dybbøl Banke og Sønderborg 1864, lavet i Berlin 1914. Modellen har i mange år været en del af Sønderborg Slots faste udstilling om 1864, men i anledning af 150-års jubilæet er modellen blevet restaureret, og der er tilføjet en moderne formidling på interaktive skærme.



Ludwig Dettmann: preussiske soldaters angreb på danske soldater.

Dansk Landbrugsmuseum, Auning Til 21.12.2014

Uden Øl og Mad er Helten ingen Ting

Den danske soldat sultede i krigen 1864 – en overset historie som havde store konsekvenser.

Udstillingen er med til at markere 150-året for krigen i 1864.

I udstillingen har man valgt at lade 1864-soldaterne selv fortælle deres personlige versioner af krigen. Soldaternes egne beretninger indeholder en uvurderlig skat af hidtil overset viden om forplejningen, feltrationernes indhold og anvendelse, vilkår for tilberedningen af maden i felten, og ikke mindst de udfordringer som feltlivet gav soldaterne. Allerede i 1864 gik der foruroligende rygter i Danmark om soldaternes hårde vilkår ved fronten, soldaterne sultede og i flere døgn måtte den danske soldat kæmpe uden mad og drikke. Efter krigen beklagede Krigsministeriet forholdene omkring forplejningen og konkluderede at dette kunne være en væsentlig årsag til, at krigen fik sit uheldige forløb.

I soldaternes egne fortællinger fra krigen er det tydeligt, at tilberedningen af maden var en stor udfordring for dem. Da det kom den kendte kogebogsforfatter Madam Mangor (1781-1865) for øre, at den danske soldat sultede, tog hun sagen i egen hånd. Hun udgav "Kogebog for Soldaten i Felten". Madam Mangor var da 83 år. Målet for hendes initiativ var at kogebogen skulle lære soldaten at lave lette tilberedninger af råvarer, som dels var at finde i deres forplejning – men også f.eks. æg, som let kunne erhverves. Kogebogen blev uddelt gratis til tropperne.

Fra start til slut møder vi soldaten "Søren Peder" – han taler til os og sætter os ind i hans hverdagsliv ved felten. Hans person er skabt i samarbejde med skoleelever fra 5. og 7. klasser på en nærliggende skole.

Antikmuseet, Aarhus Universitet Indtil videre

Etruskerne – Rejsen til Dødsriget

Med udstillingen genåbner Antikmuseets nederste etage efter en større renovering. Her vises en ny udstilling om etruskerne.

Etruskerne boede i et område, der svarer til de moderne Toskana, fra ca. 900 fvt – til området langsomt blev koloniseret af Rom i de sidste århundreder fvt. De havde deres eget sprog, som ikke er i familie med andre europæiske sprog. De var kendt hos grækere og romere for, at kvinderne fik lov at spise sammen med mændene. De var meget optaget af varsler og var eksperter i at læse naturfænomener som fugles træk og lyn på himlen. Og de indrettede deres grave som hjem for de døde og var optaget af at sikre de afdøde de rette rammer for evigheden. Det har efterladt os en særdeles rig gravkultur, og langt de fleste oldsager fra Etrurien stammer fra disse grave.

Udstillingen fokuserer derfor på denne overgang fra de levendes verden til de døde. Centralt i udstillingen står installationen Rejsen til Dødsriget. Her fortælles historien om denne rejse på en askekiste for Arnth Alpna, søn af Laris, udlånt fra Ny Carlsberg Glyptotek.

Installationen er lavet i samarbejde med CAVI, Centre for Advanced Visual Interaction, Aarhus Universitet. Nationalmuseets Antiksamling og Ny Carlsberg Glyptotek har udlånt en lang række værker til udstillingen. Design og lys er lavet i samarbejde med Kvorning Design og Cowi Lysdesign. Udstillingen er finansieret af Aarhus Universitet i anledning af Dronning Margrethes 50 års jubilæum som studerende ved Aarhus Universitet.

Museum Sønderjylland – Arkæologi Haderslev Indtil videre

Ejsbøl Mose Fundet

Museet har igennem mange år arbejdet med det store våbenofferfund i Ejsbøl Mose. De mange våben, smykker, guld, bådnagler og personlige genstande er blevet fremdraget af Ejsbøl mose under to store udgravningskampagner i henholdsvis 1955-64 og 1997-99. Forskningen, i Ejsbøl fundet og i de andre våbenofferfund i Danmark og Nordtyskland, har rykket sig meget i de senere år. Og dermed har vores opfattelse af de store våbenofre i Sydskandinavien og Nordtyskland og deres rolle i historien også ændret sig siden museets tidligere udstilling om Ejsbøl blev etableret. I forbindelse med Forsknings Døgn 2014 den 25. april er en ny udstilling om offermosefundet fra Ejsbøl åbnet.

I forbindelse med åbningen af udstillingen er også udgivet en ny bog om emnet – se publikationer.

Museum Sønderjylland – Arkæologi Haderslev Til 12.8.2014

Ulven kommer!

En kultur- og naturhistorisk udstilling om ulven i Danmark. Gennem lyd, billeder, historier og afstøbninger af fodspor fortæller udstillingen om ulvens størrelse, adfærd og kulturhistorie. Ulven i historien og fortællingen, Ulven som klæde og jagtudbytte, Ulven i sagn og myter og Ulven i sproget og filmen.

Udstillingen er en vandrestilling produceret af Naturhistorisk Museum i Aarhus.



Hulemaleri af ulv fra Grotte Font de Gaume i Frankrig.

Ribe Kunstmuseum Til 28.9.2014

RIBE SAMLINGEN

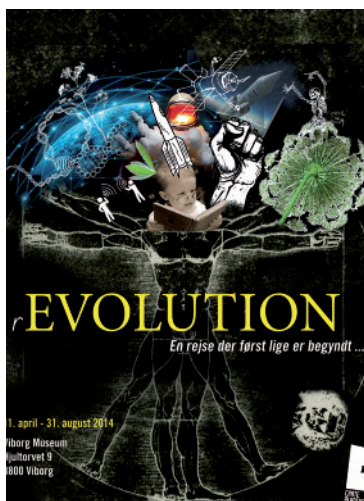
Museets permanente samling af hovedværker fra guldalderen til det moderne gennembrud suppleres i sommerperioden med yderligere 60 af samlingens værker fra perioden omkring og efter århundredskiftet. De klassiske modernister er særligt rigt og vægtigt repræsenteret. Udstillingen er en vandring i kunsthistorien gennem 200 år fra Abildgaard til Richard Mortensen. Desuden vises museets mange værker med motiver fra Ribe i museets underste etage. I museumshaven er Per Kirkebys havemur blevet suppleret med en bronzeskulptur af Kirkeby: Figur 1 fra 1983.

Viborg Museum Til 31.8.2014

rEVOLUTION – meget mere end Darwin "en rejse, der lige er begyndt"

Museet og Carte Blanche viser en udstilling om evolution set i et fremtidsrettet udviklingsperspektiv. Udstillingen har som mål at forbinde det enkelte menneske eksistentielt med den størst mulige kontekst: Universets udvikling fra Big Bang til nu, og vigtigst: til fremtiden og alle de ubesvarede spørgsmål som ligger der.

Udstillingen er ikke en almindelig kulturhistorisk udstilling. Formen samler traditionel udstilling med greb fra den sensoriske og publikumsinteragerende scenekunst. Udstillingen sender publikum på en rejse, hvor de får mulighed for at opleve sig selv som et levende bevis på og udtryk for 14 milliarder års evolution.



Skovgaard Museet, Viborg Til 7.9.2014

Vores Værste Værker?

En udstilling med unge som medskabere. Utraditionelle udstillingsmetoder og kunstværker bliver vist på museets udstilling. I samarbejde med en gruppe unge fra Viborg er der blevet skabt en anderledes udstilling med mere eller mindre kendte værker fra museets samling. Museer rummer knap 20.000 kunstværker og genstande. Hvad gør egentlig kunst til kunst? Hvad er god og dårlig kunst? Spørgsmål der tages stilling til i udstillingen. Udstillingen bygger på en idé om, at det netop er i samarbejdet mellem museet og de unge, der kan udvikles nye former for udstillinger og aktiviteter, der kan åbne de unges øjne for museets potentiale. Som en del af udstillingens formidling får gæsterne lov til at lave deres egen miniudgave af udstillingen. I en dukkehusmodel af museet kan gæsterne flytte rundt på små gengivelser af de værker, der er med på udstillingen. Undervejs vil den store udstilling tage form efter de ophængninger, som findes i modellen. På den måde forandres udstillingen løbende, og museets gæster kan være med til at påvirke hvilke værker, der skal med og hvilke der skal ud. Gæsterne vil også kunne stemme på det værk, de synes er det værste.

Gammel Estrup Herregårdsmuseet, Auning Til 19.10.2014

Porcelæn var adelens luksus

Porcelæn var før i tiden en dyr vare, som signalerede luksus og overflod. Man havde derfor utallige smukke stel på de danske herregårde, og nu udstilles nogle af dem på Gammel Estrup – blandt andet et kinesisk stel med en ganske særlig historie. Man kan opleve både kinesisk og dansk porcelæn på udstillingen. Der udstilles både stel fra Gammel Estrup og andre herregårde, og det er meningen at udstillingen skal skifte, så man kan opleve forskellige stel og forskellige borddækninger i udstillingsperioden.

Det kinesiske porcelæn fra Gammel Estrup er af typen *famille verte* fra perioden K'ang hsi (1662-1722). Porcelænet er sandsynligvis en del af det, som tilhørte arvingen til Gammel Estrup, Christen greve Scheel, og hans hustru Eleonora Agnes Raben, da de i slutningen af 1760'erne opholdt sig ved Katharina den Stores hos i Rusland.



Fuglsang Kunstmuseum, Toreby L Til 27.7.

Sven Dalsgaard 100 år

Surrealismen, dadaismen, popkunst og fri anvendelse af stilarter og materialer på en og samme tid. Sven Dalsgaard (1914-1999) var en særegen kunstner, der tog livtag med den internationale avantgarde, og skabte et unikt kunstnerisk rum, fyldt med humor og beske samtidskommentarer i et univers ladet med symboler.

Museet fejrer kunstnerens 100 års fødselsdag med en omfattende udstilling af og antologi om multikunstneren, der gennem seks årtier bredte sig over et enormt spektrum af arbejdsfelter og udtryksformer. Udstillingen rummer et tværsnit af kunstnerens værkproduktion indenfor malerier, skulpturer, objekter, foto og poesi – i alt 120 værker. Fra de tidlige surreelt inspirerede værker via en radikal forenkling til de serielle objekter – med bl.a. stole og dannebrogsgflag – til senværkets kortlægning af den menneskelige forgængelighed med kunstneren selv som både centrum og beskriver.

Det forskningsbaserede projekt skabes i nært samarbejde med Randers Kunstmuseum, hvor udstillingen efterfølgende vises.



Sven Dalsgaard, Inger, 1963.
KUNSTEN Museum of Modern Art Aalborg. Foto: Niels Fabæk.

Dansk Jødisk Museum, København
Til 30.11.2014

HJEM – en udstilling om eftervirkninger af krig og forfølgelse

99% af de danske jøder overlevede Holocaust, og den historie er verdensberømt. De konsekvenser som jødeaktionen i oktober 1943 havde for de danske jøder efter krigen, er derimod mindre kendte.

Udstillingen tager udgangspunkt i tiden efter befrielsen 4. maj 1945, hvor de danske jøder vendte hjem til Danmark. De havde vidt forskellige oplevelser bag sig. På samme måde var oplevelserne af hjemkomsten meget forskellig: Nogle havde mistet alt, andre kunne vende hjem til et urørt hjem. Hjemkomsten var mødet med information om nazisternes udryddelseslejre, bekymring om familiers og venners skæbne, og bearbejdelse af traumatiserende oplevelser og sorg. Livet efter krigen betød store udfordringer for mange danske jøder.

Udstillingen har fokus på danske jøders liv efter hjemkomsten og de mange og lange spor, som krigen trækker. Publikum præsenteres for individuelle skæbner, der rummer ganske usædvanlige historier og for den danske stats rolle i forbindelse med hjemkomsten. Der indgår desuden en perspektivering til omverdenens syn på Danmarks indsats for de danske jøder i oktober '43.

Arbejdermuseet, København
Til 10.8.2014

Med Mennesker – kunst fra museets samling

Museets nye kunstudstilling sætter menneskefremstillingen og hverdagslivet i centrum. Fokus er på nyere dansk kunst, der er ægte engageret i sin samtids vilkår og problemer, som de trænger sig på for ganske almindelige mennesker.

De enkelte kunstnere tager afsæt i virkeligheden og fortæller stærke historier i både visuelt nyskabende og æstetisk markante malerier og grafiske værker. Formsproget er varieret fra nøgtern hverdagsrealisme og kraftfuld socialrealisme til den bevidst naive fremstilling. Publikum kan se væsentlige værker af bl.a. Aksel Jørgensen, Anette Harboe Flensburg, Erik Hagens, Erling Frederiksen, Hans Scherfig, Jørgen Andersen-Nærum, John Kørner, Per Ulrich, Søren Hjorth Nielsen, Ursula Reuter Christiansen og Victor Brockdorff



Arbejdermuseets kunstsamling omfatter i dag flere end 10.000 værker, som på meget forskellig vis reflekterer og perspektiverer arbejderhistorie.

glHoltegaard, Holte
Til 19.20. 2014

Secret Garden III

Secret Graden III inviterer publikum på en rejse i samtidskunstens mest nytænkende og gådefulde former. Udstillingen føjer en række nye værker til ensemblet af installationer skabt til barokhaven i 2012 og 2013. Deltagende Kunstnere: A Kassen, Camilla Berner, Anders Vojen & Kristoffer Ørum, Kaspar Bonnén, Peter Callesen, NannaDebois Buhl, Jesper Dahlggaard, Anja Franke, Henrik Plenge Jakobsen, Søren Lose, Henrik Menné, Thomas Øvlisen.

Trapholt, Kolding
Til 11.1.2015

Moderne Gobelinkunst

Gobelin – eller billedvævning – er en gammel fornem tradition, som var skattet af europæiske fyrstehoffer, kirker og klostre.

Ny viser Trapholt 20 danske væveres bud på moderne gobelinkunst. "Dansk gobelinkunst" opstod i forbindelse med erhvervslivets gave til dronning Margrethe – gobelinerne i riddersalen på Christiansborg. Gruppen har eksisteret i 16 år og udstillet i ind- og udland. Vævningerne måler mindst 3 kvm. Materialerne er mangfoldige, uld, silke, papir, sølv og guld.



Annette Graae: Himlen over mig, 2013. Hør, bomuld, silke, papirgarn. 200x310 cm. Foto: Dorte Krogh.

Give-Egnens Museum, Give
Til 19.10.2014

1864NU

I udstillingen kommer man tæt på den danske soldat i fortid og nutid på en helt ny måde. Lyden står helt centralt i udstillingen. Stemmer, fortællinger og lydbilleder giver sammen med scenografi, genstande og tekst en udstillingsoplevelse om soldaten i krig på tværs af tid. Udstillingen formidler historier om, hvordan pårørende, det omgivende samfund og soldaten selv har set soldaterollen i 1864 og i dag og forskelle og ligheder mellem de to tider træder frem.

I forbindelse med udstillingen er udarbejdet en serie af lydmontager, der ikke blot kan opleves i udstillingen. Fra en webside vil man kunne lytte til fortællinger, der illustrerer forskelle og ligheder i soldaterlivet og den måde man har set på soldaten i 1864 og i dag.

VejleMuseerne – Kunstmuseet
Til 31.8.2014

"Skulpturfortællinger" af Pontus Kjerman

Skulpturer fyldt med fantasi vises på Kunstmuseet. Bag værkerne står den svenske billedhugger Pontus Kjerman, hvis menneskelignende dyr og dyrelignende mennesker samles i udstillingen. Pontus Kjermans kunst er kendt i Vejle i forvejen, da han har flere skulpturer stående på gågaden. Her har de i en årrække lagt op til samtaler og leg mellem store og små forbipasserende. Pontus Kjerman er født i Göteborg i 1954 og flyttede til Danmark i 1979 for at studere på Kunstakademiets Billedhuggerskole. Her blev han lektor i 1985 og leder i dag laboratoriet for gips. Kunstneren markerede sig hurtigt i Danmark både som pædagog og udøvende billedhugger. Han betragtes som en af de mest overbevisende figurative billedhuggere i sin generation.

Vejle Museerne – Kunstmuseet Til 17.8.2014

Different Worlds – Different Fields

Merete Barkers (f. 1944) indtager en central plads i samlingen på museet. Kunstmuseets eget store maleri "My Town. Byen under, byen over" fra 1989 er udgangspunkt for udstillingen, og værket "Different Worlds – Different Fields" fra 2013 afrunder den.



Merete Barker: "My Own Town, Byen under, byen over", 1989.

Barkers billedverden rummer motiver fra kunstnerens mange rejser til lande og steder, hvor menneske og kultur har præsteret et særligt højdepunkt, og hvor civilisationen har haft et af sine unikke øjeblikke. Sammenhængen mellem natur og kultur har fascineret den reflekterende kunstner.

Energimuseet, Tange, Bjerringbro Til 31.10.2014

Leonardo da Vinci – det fleksible menneske

Udstilling med genstande fra det kendte Leonardo-museum i Milano. Leonardo da Vinci arbejdede ved siden af de kendte malerier med at udforske naturen og udtænke alle mulige fantastiske maskiner. På mange måder var han et multitalent. Overalt hvor han kom, medbragte han sine notesblokke, hvor han tegnede sine iagttagelser og ideer. I nyere tid har han mange tegninger været genstand for studier. På Museo Nazionale della Scienza e delle Tecnologia Leonardo da Vinci i Milano førte disse studier i 1950'erne til udfærdigelse af en lang række modeller og maskiner, vinger, bygninger m.v. Dele af denne enestående samling er udlånt til museet, hvor det danske publikum får chancen for at opleve disse fantastiske modeller på nært hold. Overalt i udstillingen sættes modellerne i sammenhæng med Leonardos tegninger.

Lemvig Museum Til 31.8.2014

Bag Pigtråd – Rom Flygtningelejr 1945-48

Udstillingen handler om Romlejren – en tysk flygtningelejr syd for Lemvig. Flygtninge var primært ældre, kvinder og børn, som under dramatiske forhold var flygtet fra den russiske hær i slutningen af 2. Verdenskrig. Danmark modtog omkring 240.000 flygtninge, som blev fordelt i lejre rundt om i landet. Romlejren blev en af de større med op til 9000 internerede personer, hvoraf ca. 40% var børn under 15 år. Lejren var bevogtet og omkranset af pigtråd. Flygtningene måtte ikke have kontakt med lokalbefolkningen eller på anden måde deltage i det danske samfund. Først i efteråret 1947 begyndte Danmark for alvor at sende flygtningene tilbage til Tyskland. Mange blev sendt til de vestlige besættelseszoner – langt fra den hjemstavn de var flygtet fra. Udstillingen sætter gennem fotos og audioguides fokus på livet bag pigtråden – på skolegang, arbejde og fritidsliv. Og hvordan man som flygtning fik dagligdagen til at fungere trods mangler, forbud og stor uvished om fremtiden. Mange flygtninge havde mistet deres hjem og alt hvad de ejede. Nogle havde også mistet familiemedlemmer under flugten, især var småbørn udsatte. Det var en hårdtprøvet flok, der kom til Danmark i krigens sidste måneder, og som havde brug for tag over hovedet og mad.



Reventlow-Museet, Pederstrup. Museum Lolland-Falster Sommeren over

Skolen og Naturen At danne hjertet og forstanden

Årets udstilling på Reventlow-Museet fortæller om de tidligste skoletiltag på Lolland under C.D.F. Reventlow. Mens resten af Danmark i 2014 kan fejre 200 året for de første landsdækkende skoleloves vedtagelse, kan Museum Lolland-Falster – takket være statsmanden og landboreformatoren C.D.F. Reventlows progressive skoletanker – markere 222 året for den kongelige godkendelse af skolereglementet for grevskabet Christianssæde. Foruden udstillingen på Reventlow-Museet vil skolejubilæet også blive fejret på Frilandsmuseet i Maribo, hvor Langet Skole, en af C.D.F. Reventlows i alt 13 skoler, vil blive nyindrettet i overensstemmelse med skolelovenes vedtægter. Samtidig med udstillingen på Reventlow-Museet er der skulpturudstilling – NATUR-lighed i museets park, der tager sit afsæt i vores syn på og forståelse naturen og det naturlige. Til 15.7.

Middelfart Museum Til 31.8.2014

Middelfart købstad under Napoleonskrigene

Museet markerer de historiske begivenheder i forbindelse med Napoleonskrigene og Danmarks afståelse af Norge til Sverige i januar 1814. I udstillingen er der søgt at skabe forbindelse mellem den europæiske storpolitik og dens indflydelse på livet i den lille nordvestfynske købstad for 200 år siden. Hvordan så Middelfart ud på den tid og hvordan blev byen påvirket af Napoleonskrigene? Hvordan tacklede man mødet med fremmede tropper og hvad skete der på Hindsgavl Slot, hvor Frederiks 6. havde sit hovedkvarter under slutspillet i 1814. Mere på www.middelfart-museum.dk

Trapholt, Kolding Til 10.8.2014

Antibodies

På radikal vis har de brasilianske brødre Humberto (f. 1953) og Fernando (f. 1961) Campana udfordret feltet mellem kunst og design gennem de sidste 15 år. Leg, eksperiment og inddragelse af dagligdagens materialer er centrale elementer i deres grænsesøgende design. Udtrykket "Antibodies" henviser til deres uortodokse tilgang til feltet, som på alle måder står i modsætning til både den brasilianske modernisme og den danske designtradition.

Udgangspunktet for Campana-brødrenes arbejde er først og fremmest materialet. Det er materialet, der sætter deres kreative proces i gang. De eksperimenterer og kobler materialer, hober materialer op og sætter elementer sammen fra vidt forskellige kulturer og traditioner. Designprocessen er en legende undersøgelse. Der laves prototyper på stedet, hvor materialerne sættes i spil med hinanden. Materialet bestemmer formen og funktionen. Ofte inddrages brasiliansk kultur og håndværkstraditioner. Brødrene bor og arbejder i Sao Paulo – midt i modsætningernes vitale larm. Mens Humberto skabte sine første værker som selv-lært kunsthåndværker og kunstner, opstod makkerskabet først da Fernando havde uddannet sig til arkitekt.



Vermelha. Trebenet armstol, der minder om slanger og lianer i en regnskov.

**Vejen Kunstmuseum
Til 16.11.2014**

**Tegneren og maleren Jens Lund
– mesterlige art
nouveau arabesker**

Ingenting kommer af ingenting. Vil man forstå 1960'ernes psykedeliske ornamentik, må man tilbage til 'art nouveau'en, det franske navn for den nye kunst i tiden omkring 1900. På tysk hedder det 'Jugendstil' og i Danmark blev navnet 'Skønvirke'. Nu viser museet en udstilling med tegneren og maleren Jens Lund (1873-1924). Han var blandt de danske kunstnere i 1890'ernes Paris, der mest intenst levede sig ind i den organiske 'art nouveau' – og havde held til at udmønte den i en helt personlig, nordisk aftapning. Sine mest karakteristiske billeder skabte Jens Lund fra 1890'ernes midte og ind i begyndelsen af det 20. århundrede. Han var primært tegner, men helt centralt i hans livsværk står tre malerier, hans absolutte hovedværker: *Dagens Blomst*, *Nattens Blomst* begge fra 1898 og *Herrens Herlighed* fra 1899-1900. På Verdensudstillingen i 1900 i Paris vakte udsøgte værker af bogbinder Flyge opmærksomhed. Hvis man bladede i en af bøgerne med slynget komposition i lædermosaik lagt i pergamentsindbinding, åbnede der sig en verden af tegninger fjernet fra videnskabelige botanikeres nøjagtighed, men af Jens Lund i 1899 udgivet "Forvandlede Blomster". Bogens pennetegninger fra 1896-99 viser besjælede blomster, hvor Jens Lund med har gengivet aspekter af menneskelivet. Han skildrer *Sørgende Blomster*. *Snedighed* er en listig, slesk, slangeagtig vækst. *Anarkistiske Blomster* er vilde og uregerlige, mens de *Adelige Blomster* er florlette og elegante. I *Livets Skove* er Jens Lund konkret og konsekvent i brugen af sit metaforiske element. Jens Lund fik ingen børn, og ved hans død besluttede hans enke og hans søster, at hans livsværk ved deres død skulle tilfalde museet i Vejen. Til udstillingen er udgivet bog – se publikationer.



Jens Lund: Dagens Blomst, 1898.

**Sydvestjyske Museer. Ribes Vikinger
Til 3.1.2016**

De Kristne Vikinger

Udstillingen sætter fokus på banebrydende ny forskning, der ændrer synet på kristendommens indtog i Danmark og underbygger idéen om kristne danske vikinger. Danmark gik officielt fra at være et hedensk samfund til at blive et kristent land omkring år 965, da Harald Blåtand rejste Jellingstenen, men nu viser ny forskning, at der så tidligt som 100 år før levede kristne danske vikinger i Ribe. I forbindelse med udgravninger foretaget i 2008-2012 omkring Ribe Domkirke, blev der fundet en velbevaret gravplads fra vikingetiden, hvor kristne danske vikinger blev fundet i gravene. Dette viser, at der, længe inden først antaget, levede en kristen dansk minoritetsgruppe i Ribe side om side med danske vikinger, der troede på oldnordiske guder. Hedenske vikinger blev begravet med gravgods som f.eks. våben, mad, husdyr, trælle osv. Og deres sociale rang blev ofte markeret ved gravens opbygning. Gravene der blev fundet ved Ribe Domkirke havde intet gravgods, de var uden nogen form for markering af social rang, de begravede havde hovedet vendt mod vest, der blev fundet både børn og voksne i gravene og området var omgivet af en kirkegårdsgrøft. Det er alt sammen tegn på at gravene er kristne. Desuden har analyser af de fundne knogler vist, at langt størstedelen af de begravede var lokale jyder eller tilflyttere fra Sjælland/Skåneområdet, altså kristne danskere fra perioden ca. 850 til år ca. 1050 – altså kristne danske vikinger.

**Nordatlantens Brygge, København
Til 10.8.2014**

Billedord – Ordbilled

Udstilling med udvalgte værker fra Steinprint, Færøernes Grafiske Værksted. Udstillingen fokuserer på den visuelle poesi og forholdet mellem det skrevne ord og det visuelle udtryk. For en række billedkunstnere der har tilknytning til Steinprint, har det skrevne ord en central position. For den færøske digter Tóroddur Poulsen har skriften f.eks. altid været et billede – noget visuelt, ligesom billedet for ham er en form for tegnet poesi. Flere af de udstillende billedkunstnere er også digtere og forfattere og har en litterær eller skriftlig virksomhed ved siden af det billedlige. De kombinerer aktivt den visuelle og den poetiske kunst i en art visuel poesi. De udstillende kunstnere: Svend-Allan Sørensen, Knud Odde, Toni Larsen, Zven Balslev, Vibeke Mencke Nielsen, Bjarne Werner Sørensen, Tóroddur Poulsen, Claus Carstensen og Peter Laugesen, samt originalgrafiske bøger/udgaver af Daniel Milan, Pernille Kløvedal, Bjarne Werner Sørensen, Tóroddur Poulsen, Malene Bang, Zven Balslev, Emil Westmann Hertz, StefanRotvit, Søren Petersen, Søren Ulrik Thomsen og Claus Carstensen.

**Morslands Historiske Museum, Nykøbing Mors
Til 2.11.2014**

1864 på Mors

Krigen i 1864 fik sin egen historie på Mors. Natten mellem den 13. og 14. juli satte i alt 1.200 østrigske soldater over Limfjorden og marcherede efterfølgende ind i Nykøbing for fuld musik. Byen og øen var besat i 12 dage. Hvad der skete, og hvad det betød for de lokale morsingboere, kan man opleve i udstillingen. Desuden kan man følge fem skæbner fra Mors, som deltog i krigen. I alt 187 morsingboere var indkaldt til krigstjeneste, og fem af dem følges tæt før, under og efter krigen gennem film fortællinger og lydside.

**Brandts, Odense
Til 3.8.2014**

Afgangsudstilling Det Fynske Kunstakademi 2014.

Burning the candle from both ends

For 6. år i træk vises afgangsudstillingen i Brandts – denne gang i den smukke gamle museumsbygning i Jernbanegade. Afgangsudstillingen er kulminationen på Det Fynske Kunstakademis 5-årige uddannelsesforløb og i år udstiller 11 afgangsstuderende værker skabt specielt til denne lejlighed. Hvert år inviterer akademiet en ekstern kurator, der i samarbejde med Brandts organiserer afgangsudstillingen. Valget er i år faldet på den internationalt anerkendte kurator og medstifter af Signal Center for Contemporary Art i Malmø, Elena Tzotzi, som de sidste 6 måneder har arbejdet med de afgangsstuderende på de afsluttende forløb. De 11 kunstnere er: Nick Nagel Bojesen, Niklas C.M. Bruhn, Stine Gro, Maj Horn, Christian Bang Jensen, Pascal Mayet, Diana Prim, Anna Samsøe, Luise Sejersén, Johannes Sivertsen og Josefine Struckmann. I forbindelse med udstillingen udgives publikation – se publikationer



**Maj Horn, My Tool
Wall close up.**

Morslands Historiske Museum 28.6. til 30.8. 2014

En god handel

Udstillingen skabes i dets eget temas centrum: I en butik i Nykøbings handelsgade. Tanken er at fortælle historien, hvor den fandt sted, og hvor folk færdes. Museet har lejet en stor, tom butik midt på byens torv, og heri kan gågædens handlende supplere shopping-turen ved gratis at opleve historien om byens handelsliv gennem 150 år gennem fotos, film og lyd. Udstillingen skabes i samarbejde med scenografen Karin Seisbøll og er støttet af Region Nordjyllands kulturprogram, Kultur-KANten.

Museet på Koldinghus 25.6. til 28.9.2014

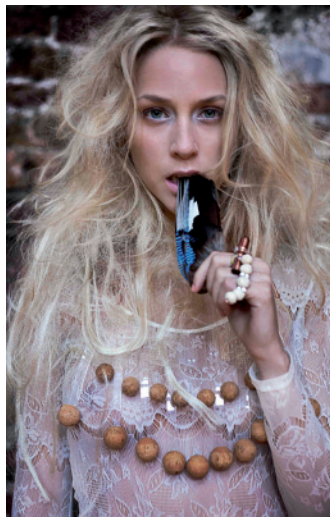
Nye designere genfortolker virkeligheden

Det er altid et tilløbsstykke, når årets nye kuld af uddannede designere fra Designskolen Kolding får lov at vise deres afgangsprojekter for offentligheden. Det sker igen i år i samarbejde med Koldinghus, hvis gamle mure danner bagtæppe for en række helt nye bud på, hvor den danske designtradition anno 2014 skal, kan og bør bevæge sig hen.

Her er mode, grafik og industrielle produkter, tænkt og gennemtænkt

og ikke mindst genfortolket til at opstå i nye sammenhænge.

Næsten 100 studerende tager afgang fra Designskolen til sommer og deltager dermed i udstillingen. De kommende designere er både håndværkere, teoretikere, æstetikere, dataindsamlere, innovative og meget mere.



Danmarks Fotomuseum, Herning Til 5.10.2014

From Hell to Hollywood

“Napalm Girl” – det berømte billede af en lille nøgen pige, der stærkt forbrændt flygter fra landsbyen efter et flyangreb med napalm-bomber. Fotografen bag billedet er Nick Ut som nu udstiller på museet. Billedet blev taget den 8. juni 1972 og var dermed til at gøre Nick Ut kendt og som indbragte ham Pulitzerprisen i 1973. Billedet blev samtidig et symbol for kampen mod Vietnam-krigen, fordi det viste den gru og rædsel, som civilbefolkningen var udsat for. Efter napalmangrebet fik Nick Ut den forbrændte 9-årige Kim Phuc til et hospital. Nick Ut besøgte hende ofte på hospitalet under den over 1 år lange indlæggelse. Det er sidenhen blevet til et livslangt venskab mellem Kim Phuc og Nick Ut. Kim Phuc er i dag goodwill ambassadør for UNESCO, og hun har viet sit liv til at arbejde for fred. Kim Phuc har stiftet en fond, der skal hjælpe børn som har været udsat for krig.

Foruden Nick Uts billeder fra Vietnam-krigen bliver der på udstillingen vist billeder af de kendte fra Hollywood og billeder fra Vietnam i dag samt andre af Nick Uts gode pressefotos.

Desude kan man se en særudstilling med nogle af de Nikon-kameraer Nick Ut har brugt, bl.a. i Vietnam. Kameraerne er suppleret med den originale uniform, som Nick anvendte, da han var udsendt som reportagefotograf for Associated Press i Vietnam.

Nick Ut, der er amerikansk statsborger, bor i Los Angeles, hvor han beskæftiger sig med presse- og portrætfotografi for Associated Press. Desuden er Nick Ut kendt og særdeles respekteret for sit arbejde for velgørenhed, ikke mindst i Vietnam.

Randers Kunstmuseum Til 27.7.2014

Erik A. Frandsen – Det grafiske værk

Med udstillingen bliver man taget med på en retrospektiv rejse, hvor man kan opleve mere end 30 års grafisk produktion af en af Danmarks markante samtidskunstnere. Turen starter ved de allerførste tryk tilbage i slutningen af 70'erne, går igennem de vilde 80'ere, de fotografiske familiescener i 90'erne, og slutter ved de seneste farverige værker fra 2013.

Selvom Erik A. Frandsen (f. 1957) arbejder med en lang række forskellige medier, så har det trykgrafiske altid været essentielt for kunstneren, der tilbage i 80'erne blev udråbt til en af Danmarks helt store grafikere. Udstillingen er formidlet via filmoptagelser fra Frandsens grafiske arbejde hos Edition Copenhagen og Niels Borch Jensen Editions. Som et udvidet formidlingstilbud er der placeret QR-koder på betydningsfulde steder i udstillingen. Ved at scane dem finder du informationer, fortolkninger og anekdoter, der på forskellig vis knyttes til Frandsens kunstneriske virke.

Der er i forbindelse med udstillingen udgivet bog – se publikationer

Museum Østjylland, Randers 21.6. – 19.10. 2014-05-08

De dødes liv

Udstillingen er et resultat af udforskningen af en landsbys historie på baggrund af de døde på kirkegården.

En vikingehøvdning blev kristen og gav sin gård i landsbyen Tjærby til kirkegård. Han opførte en trækirke på stedet, der senere blev erstattet af en stenkirke bygget af granitkvadre. I løbet af middelalderen fik kirken også et tårn og et våbenhus. Da reformationen kom i 1536 blev kirken nedlagt, og man holdt op med at begrave folk på kirkegården. Museets arkæologer har udgravet det hele og undersøgt mere end 1200 begravelser fra middelalderen. Resultaterne af undersøgelserne har givet et enestående indblik i befolkningens størrelse og livsvilkår i det middelalderlige Tjærby.

Museum Østjylland, Ebeltoft Sommeren over

Sommerliv i Ebeltoft gennem de sidste 100 år

Udstillingen sætter fokus på forskellige sider af sommerbyen Ebeltoft. I billeder, genstande og film skildres udviklingen, fra de første spæde skridt med etableringen af en moderne badeanstalt i 1880'erne til 1950'ernes turistboom og trafikale problemer.

Ebeltoft Byarkiv rummer mange billeder af sommerliv i byen og med det gode materiale er det oplagt af lave en udstilling, der fortæller historien om, hvordan Ebeltoft er blevet til den turistattraktion, den er i dag.

Ferie er et relativt nyt begreb i den danske historie. For 100 år siden var det at rejse for fornøjelsens skyld forbeholdt det bedre borgerskab. Allerede i midten af 1880'erne begyndte Ebeltoft, der var en af landets mindste købstæder, at tiltrække turister. Turisterne kom for at tage forfriskende og styrkende havbade og nyde byens smukke beliggenhed. Siden er mange nye attraktioner kommet til, og antallet af turister er steget i takt hermed.

Ærøskøbing Museum, Søbygaard Til 19.10.2014

Lin Utzon. Udsmykninger – porcelæn – keramik – malerier

Udstillingen med Lin Utzons værker er tidligere vist på Kastrupgård og på Vendsyssel Kunstmuseum. Udstillingen er omtalt i Danske Museer nr. 1, 2014.

**Greve Museum –til 15.6.,
Museet på Sønderkov, 29.6. til 10.8. og
Vesthimmerlands Museum, Aars 22.8. til 5.10.**

Trådkunst

Tre museer er gået sammen om at producere denne vandrestilling, hvor der udstilles en række beklædningsgenstande, som broderikunstner Anni Bloch har syet og broderet. Anni Bloch har bl.a. ladet sig inspirere af ældre tiders broderier og dets mangfoldighed af stingtyper – og har ladet de gamle sting indgå i nye og innovative sammenhænge. Sammen med Anni Blochs broderier kan også opleves historiske syninger

Teatermuseet i Hofteatret, København Sommeren over

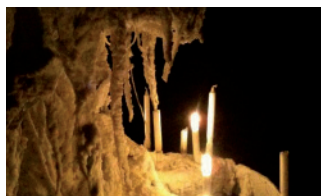
Holberg – til tiden

En kunstnerisk tonet udstilling om Ludvig Holberg (1684-1754), kulturbærer og frontløber i 1700-tallet og aktuel i vores tid. Hans liv, levned, tanker og værker afspejler 1700-tallet på godt og ondt. Han blev bærer af dele af den enevældige 1700-talskultur, og han blev på en række afgørende punkter en tidlig frontløber for den samfundsudvikling, som førte enevældekulturen i retning af det moderne demokratiske samfund. De temaer, Holberg igen og igen tager op, rammer den dag i dag hovedet på sømmet i den offentlige debat. Holbergs sprogrige og meget musikalske replikkunst i komedierne er det bedste og mest kendte udtryk for hans evne til at stille skarpt og lade ordene fange en situation, et tabu, en tendens, en uoverlagt bemærkning – både i det lille hverdagsliv og i de store politiske og kulturelle sammenhænge. Udstillingen viser Holberg, så det kan ses og høres, både hvor jordnær og visionær han var, hvor aktuel han er i vores tid sådan som han var det i sin egen tid.

Cisternerne, Søndermarken, København Til 30.11.2014

Christian Lemmerz – Andante

Christian Lemmerz' stedsspecifikke installation er på en og samme gang enkelt og kompleks. Enkel, fordi den ganske simpelt består af 13 kæmpestore, møllehjulsformede hængelysestager i tre etager, som publikum selv kan fylde ud med stearinlys. Komplex fordi den fremkalder mange forskellige associationer, samtidig med at den oplagt trækker på den katolske kirkes liturgi. Stearinlysene lyser blafrende op i Cisternerne fugtigt dryppende mørke og danner nogle dramatiske skyggespil på de grå betonvægge – som et sidste håb, inden mørket sluger det hele. Over tid vil stearinen akkumulere og danne nye, skulpturelle former, der lyser op i mørket.



Christian Lemmerz: Andante.

Arbejdermuseet. København Indtil videre

Røde Fru Bang

Den 23. april markerede museet og ABA udnævnelsen af Danmark første kvindelige minister (og verdens første i en parlamentarisk valgt regering), Nina Bang. Markeringen fandt sted i butikken og på bagvæggen her er der en mindre udstilling om Nina Bang og den første socialdemokratiske regering i Danmark. I sin samtid var hun en nuanceret figur, Hun var kendt som historiker, journalist, medlem af Københavns Borgerrepræsentation og af Socialdemokratiets hovedbestyrelse. Hun var desuden en skikkelse med markante holdninger til marxistisk historieskrivning og kvindens stilling i samfundet.

Lejre Museum, Roskilde Museum Sommeren over

Et Folk kom i Skole

Miniudstilling i anledning af 200-året for indførelsen af skoleloven i 1814.

Året 1814 er en af de vigtigste milepæle i dansk skolehistorie.

I dette år underskrev kong Frederik 8. en banebrydende lov der fik stor betydning for skoleundervisningen i Danmark. I loven blev det bestemt, at alle børn i hele landet fremover skulle modtage mindst syv års gratis undervisning. Danmark var dermed et af de første lande i Europa, der indførte ret og pligt til skolegang for alle børn. I udstillingen kan besøgende læse om skolens lange historie, om arbejdet op til skoleloven og sætte sig til rette i et ægte skoleinteriør fra begyndelsen af 1900-tallet.



Osted skolestue anno 1920.

Muserum Krydsfelt, Skive Kunstmuseum Til 3.8.2014

Rejsebilleder

Kunstnerne på udstillingen har alle været inspireret af en rejse, Helt tilbage i renæssancen rejste kunstnere ud, og op igennem det 18. og 19. århundrede blev dannelsesrejser mere og mere udbredt. Kunstnerne rejste over hele Europa, men især Italien og Rom, var yndede rejsemål. I dag forholder det sig anderledes. Verden synes vidåben, og kunstnerne i udstillingen har ladet sig inspirere af de forskellige steder og derved fået meget forskellige motiver ud af deres rejser.

Udstillingen præsenterer rejsebilleder fra nyere tid med værker af blandt andre Søren Elgaard, Søren Hagen og Søren Lose.

Rudersdal Museer, Kulturhistorisk Museum, Vedbæk- fundene Til 31.8.2014

Amatørarkæologen Alfred Avnholt

Avnholt kom til Rudersdal-egnen i 1919 som udlært gartner. Han var i en menneskealder en dominerende skikkelse i udforskningen af områdets historie. Det var Avnholts store drøm at oprette et museum for egnen. Han beskæftigede sig med alt fra oldtid til nyere tid, men det var især som amatørarkæolog, Avnholt opnåede stor anerkendelse.

ARoS, Aarhus Til 14.9.2014

Ebbe Stub Wittrup – TheThird Room

I løbet af de sidste 10 år har billedkunstneren Ebbe Stub Wittrup (f. 1973) beskæftiget sig med overtro og mytedannelse, optiske illusioner og mind tricks i sin kunst. Med inspiration fra psykologien, teosofi, gestalt- og farveteorier udfordrer og forstyrrer han vores logiske og rationelle omgang med verden. I sine værker kombinerer Stub Wittrup forskellige videnskabelige teorier, historiske og litterære referencer, med vores forestillinger om det overnaturlige. Hans værker knytter sig ofte til faktiske steder omgærdet af mystik og med mulig rod i virkelige historier. De indebærer som oftest et ekstra betydningslag – en slags tredje rum – koblet til det ukendte.

Udstillingen er kunstnerens hidtil største soloudstilling. Den inkluderer et bredt udvalg af værker – både film, dias, skulptur og fotografi.

ARoS, Aarhus
Til 31.12.2014

Out of the darkness

På udstillingen præsenteres værker fra ARoS' kunstsamling nøje udvalgt af museumsdirektør Erland Høyersten. I iscenesættelsen af værkerne trækker Høyersten på den klassiske fortællingsstrukturer med begyndelse, point of no return, konflikt og slutning. Med udstillingen føres publikum gennem en stemningsmættet fortælling, der samtidig er et markant udtryk for den nye direktørs tilgang til kunstudstillinger anno 2014.

Værkerne til udstillingen er valgt ud fra en overordnet udstillingstænkning, hvor Høyersten tager udgangspunkt i den struktur, man finder i enhver fortælling.

Nordiska Museet, Stockholm, Sverige
Til 5.10.2014

Minnen av Lappland. Målningar av Emilie Demant Hatt

I begyndelsen af 1900-tallet rejste den danske kunstner Emilie Demant Hatt sammen med sin søster til de nordligste samiske områder i Sverige og Norge, og tre år senere levede hun næsten et år med nomadiske samiske familier. I anden halvdel af 1930'erne begyndte Emilie Demant Hatt en suite af oliemalerier med motiver fra Lappland. Det er ikke etnografisk beskrivende billeder, men snarere erindringsbilleder og indtryk fra hendes tid med samerne. I udstillingen viser Museet 15 af hendes malerier.



Ærøskøbing Bymuseum, Ærø Museum
Til 19.10.2014

Døre i Ærøskøbing

På museet kan man se byens døre. Besøgende vil på fotos kunne betragte de fredede døre i Ærøskøbing og vil kunne komme tæt på dem. Der er småfortællinger om dørenes oprindelse og stilbeskrivelse af de fredede døre. Derefter kan man gå ud og finde dørene i byrummet.

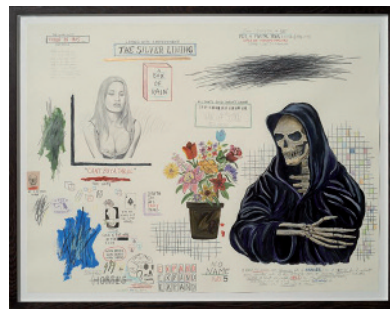
Ideen med udstillingen er at belyse dørenes stiltræk som en del af byens kulturarv. De fleste af byens fredede 40 huse er fra den florissante epoke, hvor torvhandel, administration og dengang flere store købmandsgårde skabte en livlig atmosfære. Smukke døre finder man alle steder i bykernen, både i den fredede og den ikke fredede bygningsmasse. Husene og dørenes arkitektur er overvejende fra 1700- og 1800-tallet og fra en periode hvor skibsbredere og småkårsfolk boede side om side.

Ærøskøbing får sidst på sommeren i år besøg af Kulturstyrelsen i forbindelse med arbejdet med den landsdækkende gennemgang af alle fredede bygninger. Byens renommé er på internationalt plan i de senere år vokset. For 12 år siden modtog Ærøskøbing Europa Nostra Prisen for at være en levende bevaringsværdig helhed.

ARoS, Aarhus
Til 7.9.2014

Wes Lang –
The Studio

Den amerikanske kunstner Wes Lang (f. 1972) arbejder i sin kunst med ikoner inden for den amerikanske 'biker'-kulturs visuelle univers. ARoS har flyttet hele Wes Langs atelier – eller 'studio', som han kalder det, til museet, både store og små tableauer kitet sammen med malingsrester. Væggene og rummet bliver på den måde til kæmpecollager, hvor pletter på gulvet, playboymagasiner og lænestolen smelter sammen med kuttelædte skelet-tegninger, indianer-malerier, hestehår, flag, blomsterbuketter eller kohorn.



Wes Lang: The Whitman.
Foto: Ole Hein Pedersen.

Københavns Domkirkes Museum – Vor Frue Kirke,
København
Til 19.10.2014

Bygning og By – kirkens kvarter

Der har været kirke på stedet længe før den nuværende Vor Frue Kirke blev bygget. En kirke der naturligt har været en del af byens historie og udvikling, både som udfarende kraftcenter og som en forsvarsløs brik underlagt tidernes voldsomhed.

By og kirke lever sammen med hinanden som vilkår og partner. Det viser sig i byens navne. Det viser sig i rytmen gennem året, ugen og døgnet, der i generationer var bestemt af højtider, helligdage, tidebønner, gudstjenester og klokkeringning, men der løses op, så kirken nu også må følge byens flow med folkerige events og 'døgnåben'. Bygningen og by – to størrelser i samspil. Til tider et fælles træk i samme retning, til tider i egne centrerede cirkler, men aldrig uden gensidig påvirkning.

StormP. Museet, København
Til 4.1.2015

Rasmus Klump på udstilling

Skibet Mary er stævnet ind på museet sammen med Rasmus Klump, Pingo, Skæg, Pelle og alle de andre venner. På museet kan man opleve en af dansk tegneseries absolut største succeser både herhjemme og i udlandet. På udstillingen vises alle de bedste af Vilhelm Hansens originaltegninger, når de udstilles for første gang.

Fortællingerne rummer eventyr, venskaber og foretagsomhed. Rasmus Klump lever det perfekte børneliv med plads til at være nysgerrig, gå på opdagelse og rejse ud i verden.

På udstillingen kan man opleve alt det, både børn og voksne elsker ved Rasmus Klump serien. Man kan studere de gamle originaltegninger, samtidig med at udstillingen udfolder flere af de temaer og tidsbilleder, som tegneren Vilhelm Hansen drog ind i sin tegneserie tilbage i 1950'erne, en tid med koldkrig og knaphed.

Kunstnergruppe Bureau Detours har med brædder, maling og værktøj opbygget udstillingens scenografi i en legende fortolkning af det detaljerede Rasmus Klump-univers.



