

Når det går baglæns

Socialpædagoger ved ikke nok om udviklingshæmmedes alderdom, viser undersøgelse. 'Vi har aldrig lært at arbejde med afvikling', siger socialpædagog Monica Andersen



12/2012

8. JUNI

ISSN 0105-5399

AnsvarshavendeForbundsformand
Benny Andersen**Redaktion**Jens Nielsen (redaktør), jni@sl.dk
Kurt Ladefoged, kl@sl.dk
Lone Marie Pedersen, lmp@sl.dk
Maria Rørbæk, mrk@sl.dk
Steven Leweson (layout), stl@sl.dk

Prik, læserindlæg, artikler og anmeldelser er ikke nødvendigvis udtryk for redaktionens eller organisationens mening. Redaktionen påtager sig intet ansvar for uopfordret indsendt stof.

Alle artikler fra Socialpædagogen tilbage til 1999 kan findes på www.socialpaedagogen.dk/arkiv

Adresse

Socialpædagogen
Brolæggerstræde 9
1211 København K
Tlf. 7248 6000. Fax 7248 6001
Åbningstid: mandag-onsdag 9-15,
torsdag 9-17, fredag 9-13
redaktionen@sl.dk
www.socialpaedagogen.dk

Læserbreve og kronikker

Socialpædagogen er forpligtet til at optage læserbreve fra medlemmer. De må højst fylde 2.000 anslag. Læserbreve med injurierende indhold kan afvises. Kronikker bringes efter en redaktionel vurdering og må højst fylde 8.000 anslag. Læserbreve og kronikker, der bringes i bladet, offentliggøres også på internettet. Indlæg sendes til redaktionen@sl.dk

Annoncer

Sendes til redaktionen@sl.dk
Se priser, formater, deadlines osv. på www.socialpaedagogen.dk/annoncør

Kommende deadlines

Deadline for læserbreve og stillingsannoncer til 13/12, der udkommer den 22. juni, er mandag den 11. juni kl. 12.
Deadline for stillingsannoncer til 14/12 er den 25. juni kl. 12.
For tekstsiderannoncer er deadline til 14/12 onsdag den 20. juni.

Redaktionen af 12/12 er afsluttet den 31.05.2012

Abonnement

Abonnementspris 2012:
922,00 kr. inkl. moms (24 numre)
Løssalg: 44,00 kr. + porto

Oplag

42.081 i perioden
01.07.10-30.06.11

**Tryk og produktion**

Datagraf Auning AS

Forsidefoto

Carsten Ingemann



KOMMENTAR

Der er behov for at sørge for, at den socialpædagogiske faglighed får fylde og tyngde. Det sker ikke på en fælles uddannelse, hvor vi både uddanner til vuggestuen og socialpsykiatrien

Brug for en socialpædagogisk uddannelse

Af Marie Sonne
Forbunds næstformand



FOTO: RICKY JOHN MOLLOY

Så kom evalueringen af pædagoguddannelsen! Socialpædagogerne har som bekendt deltaget i den følgegruppe, der har været tilknyttet evalueringen og har derfor fulgt processen – og været en del af diskussionerne af følgegruppens anbefalinger. Der er, når man ser på anbefalingerne, tale om det muliges kunst – om et kompromis i en svær forhandlingssituation. Og i det lys er der en del at være tilfreds med i følgegruppens anbefalinger.

Evalueringen viser, at vores område fylder alt for lidt i uddannelsen. De studerende føler sig ikke godt nok klædt på til at arbejde inden for det socialpædagogiske arbejdsfelt. Og den peger på, at specialiseringen i slutningen af uddannelsen er for mild en specialisering. Kort sagt: Evalueringen støtter vores krav om behovet for en øget specialisering. Evalueringens følgegruppe anbefaler derfor også, at uddannelsen specialiseres yderligere. Og helt konkret skal der sættes gang i forsøg på to professionshøjskoler, hvor socialpædagogikken kommer i fokus. Det var det kompromis, følgegruppen kunne samles om.

Men Socialpædagogerne mener ikke, at anbefalingen om at køre forsøg med en socialpædagogisk uddannelse er nok. Vi mener, at der er behov for at sørge for, at den socialpædagogiske faglighed får fylde og tyngde. Det sker ikke på en fælles uddannelse, hvor vi både uddanner til vuggestuen og socialpsykiatrien. Den socialpædagogiske faglighed skal have plads og mulighed for at fylde meget mere i uddannelsen. Og der er ingen grund til at spilde tiden med en forsøgsuddannelse.

Vi mener konklusionen i evalueringen, i vores egne undersøgelser, i tilbagemeldingerne fra vores omverden og i det billede, vores arbejdspladser tegner af de stigende krav til socialpædagogers faglighed, alt sammen viser, at der ikke er nogen grund til at spilde tiden med forsøg. Vi skal styrke indsatsen her og nu. Vi skal udvikle fagligheden og arbejde systematisk med forskellige metoder. Vi skal have kompetente medarbejdere, der kan inddrage de unge og voksne og hjælpe dem videre gennem en positiv og professionel tilgang. Det kræver medarbejdere, der har kendskab til udviklingspsykologi, konventioner, sundhed, rehabilitering mv.

Derfor vil vi fortsat anbefale og arbejde aktivt for, at ministeren og Folketinget iværksætter en selvstændig socialpædagogisk uddannelse nu. Der kan ikke herske tvivl om, at vi vil få mere velfærd for pengene, hvis landets socialpædagoger får den grunduddannelse, der er behov for.

INDHOLD



FOTO: CARSTEN INGEMANN

04 ÆLDRE UDVIKLINGSHÆMMEDE

Socialpædagoger ved ikke nok om alderdommen, viser Socialstyrelsens spørgeskemaundersøgelse blandt landets kommuner. 'Vi har ikke i vores uddannelse fået en viden om, hvordan vi pædagogisk arbejder med beboeres afvikling', siger socialpædagog Monica Andersen. Der skal også tænkes i boformer, viser undersøgelsen. Almindelige plejehjem er ikke et godt tilbud til udviklingshæmmede, mener både kommuner og fagfolk. I Gentofte Kommune sætter de fokus på ældre udviklingshæmmede og har interviewet kommunens ældre udviklingshæmmede om, hvordan de gerne vil leve som gamle

04 Vi prikker til hendes erindring**08** Sætter ældrelivet på skinner**11** Socialpædagoger er ikke dygtige nok**14 TVANGSBEHANDLING**

Bør det i særlige situationer være tilladt at behandle mennesker, der uden at forstå konsekvensen modsætter sig behandling af fx smertefuld blærebetændelse eller en brækket hofte? Den beslutning udskyder politikere på Christiansborg endnu engang. Og det kommer ikke bag på Tim Knudsen, der er professor i statskundskab: 'Følsomme etiske sager, der rummer dilemmaer, er vel lettere ofre for udskydelser og nøl. Der er ingen stemmer i det her. Men måske risiko for kritik'. Socialpædagogerne slår fast, at den dilemmafyldte beslutning ikke må ende i mølposen

14 Politikere tøver med lovændring – igen, igen

ILLUSTRATION: ALLAN STORHOLM

17 SOCIALPOLITIK

Den hænger ikke sammen – indsatsen over for de allermost udsatte og marginaliserede danskere. Kommunalreformen har ikke skabt én indgang til hjælp og støtte, der tænkes for lidt i helheder og hele mennesker, og det er som om hver kommune har sin egen socialpolitik. Sådan var meldingen til politikere og KL, da det faglige netværk for pædagoger, der arbejder med marginaliserede og udstødte bød på paneldebat under overskriften 'Hvor blev socialpolitikken af?'

17 Ikke en, men 98 forskellige**20 GRØNLAND**

Teater om liv og død

23 SOCIALPOLITIK

En stemme mod børnefattigdom

24 LÆSERBREV**25 TREPARTSAFTALE**

Trepartsforhandlinger skudt i gang

27 ANBRAGTE BØRN

Når de selv skal sige det...

28 SYNSPUNKT

I lære som ligeværdig

29 SYNSPUNKT

Om at kaste med sten, når man...

30 BØGER

ÆLDRE UDVIKLINGSHÆMMEDE

Vi prikker til hendes erindring

Frida er blevet gammel og mister flere og flere færdigheder. Socialpædagog Monica Andersen er en af de medarbejdere, der skal hjælpe Frida med at leve et liv, der stille og roligt bliver afviklet

Af Lone Marie Pedersen, lmp@sl.dk

Foto: Carsten Ingemann

Fra det virkelige liv

Socialpædagog Monica Andersen har opfordret Socialpædagogen til at skrive om ældre udviklingshæmmede, fordi hun oplever, at der i den socialpædagogiske verden er en modstand mod at arbejde med mennesker, der bliver gamle: 'Tit møder jeg holdningen, at det er der jo ingen pædagogik i. Det er jo kun pleje. Beboerne skal jo bare plejes og nurses'.

Men sådan er virkeligheden ikke, mener Monica Andersen: 'Der er en bunke faglige udfordringer, hvis man kan se dem og tør tage fat i dem'.

Hun er til fest og farver. Når Frida Jensen sidder i opholdsstuen sammen med de andre beboere på bostedet Fønixgården i Struer Kommune, er det hende, der tiltrækker sig de andres opmærksomhed. Hun er sjov, har let til latter, og hendes humør smitter. Det er aldrig kedeligt at være nær Frida og hendes festlige liv. Hun kan se de lyse sider af tilværelsen og er populær hos de andre. Ofte er hun den sidste, der går i seng en lørdag aften, når der har været fest i fællesrummet.

Sådan var det engang, og sådan er det på sin vis stadigvæk – og så dog ikke helt. Frida er ikke længere selv i stand til i samme grad som før at starte med at fortælle noget sjovt eller sprede humør.

Hun er blevet gammel.

I dag skal medarbejderne hjælpe hendes tanker på gød. De kender Frida så godt, at de ved, hvad der kan skabe genkendelse hos hende. Hvis de fx giver hende stikordet 'søster', bliver Frida glad og svarer måske 'gult hus' (som er farven på det hus, søsteren bor i), og så fortæller hun lidt om sine oplevelser hos sin søster. Andre gange kan de sige 'gult hus', og Frida lyser op i et stort smil. Går hun

i stå, men gerne vil snakke mere om sin søster, så kan medarbejderne give hende et nyt ord. Fx 'kaffebord', og så kan Frida huske oplevelser, hvor hun dækker bord hos sin søster.

Når Frida glimtvis er den gamle festlige person, skal medarbejderne gribe situationen og hjælpe hende på vej.

Sidder hun fx ved siden af Frank, der er en af beboerne, og som Frida ofte har grinet og sunget sammen med, så kan medarbejderne hjælpe samværet i gang ved at sige hans navn, og Frida svarer 'tøj, tøj, tøj' og 'frække dreng', og så synger de måske en sang, mens der bliver grinet.

Før i tiden kunne Frank og hun selv både snakke og synge sammen uden hjælp fra en medarbejder.

Hun tog sine vaner med

I dag bliver Frida Jensen hurtigt træt, og nogle dage kommer hun slet ikke i fælleslokalerne.

Hun kan heller ikke gå alene mere og kommer kun omkring med hjælp fra andre og i kørestol. På sine dårlige dage oplever hun tilværelsen fra sengekanten.

Frida er 63 år og har downs syndrom. Hun boede hjemme, indtil hun var 21 år. Herefter flyttede hun på den store centralinstitution Resenlund ved Skive. Da de store institutioner i 1990'erne blev nedlagt, og kommunerne tog beboerne hjem til sig selv, fulgte Frida med.

Hun tog sine vaner med sig. En af dem er, at hendes tøj, som hun på centralinstitutionen modtog i en sammenrullet bylt med et håndklæde om, også i dag skal rulles sammen. I årevis har hun som den sidste handling inden sengetid byttet næste dags tøj sammen og lagt det i vindueskarmen, klar til brug.



I dag kan hun ikke længere selv rulle tøjet sammen. Dels kan hun ikke finde rundt i hvilke tøjdele, hun skal have på næste dag, dels kan hun ikke koordinere sine hænder. Derfor ruller medarbejderne hendes tøj sammen i en bylt.

Støtte når livet går baglæns

En af medarbejderne er den 47-årige socialpædagog Monica Andersen, der har kendt Frida i årevis.

– Relationen er det værktøj, socialpædagogerne bruger, når de skal hjælpe beboerne med at få et godt liv, siger Monica Andersen. Den er kernen i det socialpædagogiske arbejde.

Relation er det enkelte øjeblik, der er mellem to mennesker. Nogle gange er det øjeblik langt – flere timer – andre gange er det måske kun lige en enkelt øjenkontakt. En relation bygger på tryk og genkendelighed mellem beboeren og medarbejderen.

– En relation skal skabes, så kontakten er der, når tingene bliver svære. Jeg vil bedre kunne guide beboeren, hvis han er tryk ved mig, siger Monica.

Det tager tid at bygge en relation op mellem to mennesker, og den tid skal man tage sig. Det er personalets holdning. Er der fx en dag brug for et par minutter ekstra hos en beboer, så tager man den tid og sparer et andet sted. Relationen er det vigtigste.

Det er relationen mellem Frida og medarbejderne, der er drivkraften, når Fridas liv i dag går baglæns, som Monica kalder det.

Det er en stor pædagogisk udfordring at finde frem til, hvordan den tid så skal bruges, og vejen er fyldt med mange dilemmaer. Hvad er det rigtige at gøre?

– Vi er så vant til at tænke i udvikling, og folk står i kø for at bidrage ved starten af livet i vuggestue og børnehave. Men vi har ikke i vores uddannelse fået en viden om, hvordan vi pædagogisk arbejder med beboeres afvikling som udvikling, siger Monica.

– I min verden er det en kæmpe faglig udfordring at være på forkant, når det går baglæns.

Den røde kuffert

Selv om Frida Jensen er i gang med at afvikle sine færdigheder, skal hun have mulighed for at udvikle nye og ikke bare sættes hen i en stol. Frida er aldrig blevet demenstestet, men i samarbejde med Oligofreniklinikken arbejder medarbejderne ud fra, at hun er dement. Centralt i det arbejde står, at hun skal støttes i at fortsætte med de aktiviteter, som hun kender og holder af. Nu skal støtten bare gives på en anden måde end før, Frida blev alderssvækket.

NÆRVÆR Artiklerne på de følgende sider ledsages af billeder fra samværet mellem Frida Jensen, der bor på bostedet Fønixgården i Struer Kommune, og socialpædagog Monica Andersen, der arbejder samme sted

I min verden er det en kæmpe faglig udfordring at være på forkant, når det går baglæns

Monica Andersen,
socialpædagog

Vi er så vant til at tænke i udvikling, og folk står i kø for at bidrage ved starten af livet i vuggestue og børnehave. Men vi har ikke i vores uddannelse fået en viden om, hvordan vi pædagogisk arbejder med beboeres afvikling som udvikling

Monica Andersen, socialpædagog

Fx bliver hendes tøj fortsat byltet sammen og lagt i vindueskarmen, selv om det måske ud fra andres værdier ville være pænere med et par potteplanter, og så kunne tøjet ligge på en reol i stuen. Når nu Frida alligevel ikke selv kan gøre det og heller ikke længere er i stand til at bede en medarbejder om det, betyder det så noget for hende?

Ja, det gør det, er medarbejderne ikke i tvivl om.

– Vi har nogle fixpunkter, hvor vi kan fange hendes opmærksomhed, og nogle gange kan vi også give hende fixpunkter, fortæller Monica Andersen.

Nu er det fx snart sommerferie, og medarbejderne siger derfor ordet 'ferie' og Frida svarer måske 'Ih, ja. Pakke rød kuffert'.

– Før var det hende, der fortalte os noget, nu er det os, der giver hende stikordet, siger Monica Andersen.

– Vi prikker til hendes erindring, og de erindringer, hun får, kan fylde en hel samtale med Frida.

Strygestuen under stadig udvikling

I mange år stod Frida ved et strygebræt og strøg fx et dynebetæk med et varmt strygejern. Det vil sige, hun glattede på tøjet. Egentlig strygning magtede hun ikke.

Da hun begyndte at blive alderssvækket, slukkede medarbejderne for strygejernet, og Frida arbejdede videre. Senere faldt strygejernet ud af hendes hænder, og derfor fik hun et dukkestrygejern. Da hun begyndte at vælte strygebrættet,

fordi hun ikke kunne holde balancen, blev strygebrættet skiftet ud med et bord, og Frida kunne sidde i sin stol og stryge. Senere kunne hun så ikke længere holde på strygejernet, så medarbejderne fjernede det og viste hende, hvordan hun med hånden kunne stryge stoffet. I dag kan hun ikke længere glatte tøjet, men gør fortsat strygebevægelser med hånden, enten på bordet eller i luften.

– Frida bliver bundulykkelig og frustreret over, at hun ikke længere magter at sidde med noget i hænderne, at tingene ikke kan lykkes for hende, siger Monica Andersen.

Hun kan fx heller ikke længere male og tegne, fordi hun ikke kan holde på pensel og blyanter.

– Derfor er vi nødt til at sætte noget andet i stedet for det, som ikke fungerer, siger Monica.

Det gælder fx også, hvis hun sidder dårligt. Hun kan ikke længere bede om hjælp til at skifte stilling.

– Som medarbejder kan man godt have den frustration, at når hun ikke ved det, hvordan skal jeg så vide det, siger Monica Andersen.

Byttecentral og købmandsbutik

Da Frida var i fuld vigør, var hun altid ude at handle om lørdagen. Ture, som hun nød i fulde drag. Hun købte et ugeblad, en sodavand og slik.

I dag magter Frida ikke længere en større bytur, og købmandsbutikken blev i stedet etableret for enden af gangen i et baglokale, hvor medarbejderne 'solgte' ting og sager til Frida.

Frida havde i sine velmagtsdage også en anden interesse. Hun smed ofte ting ud af vinduet, fordi hun ønskede at udskifte møbler og andre boliggenstande.

Nogle gange hentede hun også tingene hos de andre beboere. Der blev arbejdet pædagogisk med problemet, og løsningen blev, at Frida fik 'nye' ting ved, at der i kælderens blev etableret en slags byttecentral, hvor hun fx kunne få tre-fire 'nye' ting til lejligheden. Det var hendes egne ting, der blev byttet rundt med.

Efterhånden som Fridas funktionsniveau faldt, og hun ikke længere kunne overskue store ting, blev byttecentralen fra kælderens flyttet op i et skab i hendes lejlighed. Her kan medarbejderne bytte fx bamser og legesager for Frida.



Diskuter dilemmaet på facebook

Skal Hans på almindeligt plejehjem?

67-årige Hans har hele sit voksenliv boet på et botilbud for udviklingshæmmede. Nu er han ved at være gammel og mere plejekrævende. Skal han på almindeligt plejehjem – eller er I fagligt klædt på til at fortsætte den socialpædagogiske støtte til et menneske, hvis liv er under afvikling?

Deltag i debatten på facebook / se hvordan på www.sl.dk/facebook



Købmandsbutikken med slik og ugeblade er blevet til en kasse, som bliver stillet på bordet hos Frida, som så kan købe varerne. Frida har godtaget alle ændringerne.

– Det er vigtigt, at vi pædagogisk er opmærksom på at tage alle Fridas hverdagsting med ind i hendes nye situation. Hun sidder derfor også stadigvæk med legoklodser, selv om fingrene ikke længere kan arbejde med dem. Men hun gør stadig de samme bevægelserne med hænderne og siger, at hun arbejder.

– Vi skal også turde tage beslutningen om, at Frida fx ikke længere skal sidde med et strygejern, fordi hun taber det ud af hænderne, siger Monica Andersen.

Frida ønsker at blive ved med at arbejde og bruge sine hænder, så lige nu er medarbejderne gået i tænkeboks for at finde ud af, hvad Frida kan lave med sine hænder, som hun kan opleve som arbejde, uden at hun behøver at have noget i hænderne.

Kan blive gammel i eget hjem

For medarbejderne er det en daglig udfordring at hjælpe Frida med at fastholde sine værdier, fordi hendes alderssvækkelse i øjeblikket udvikler sig hurtigt. Der skal derfor hele tiden ændres i støtten, og da hun ikke længere selv er i stand til at bede om hjælp, må medarbejderne arbejde sig frem til, hvad der er den bedste løsning.

De arbejder tværfagligt, og kan derfor give Frida den pleje, som hendes alderssvækkelse kræver. Udover socialpædagog er der ansat

social- og sundhedsassistenter, social- og sundhedshjælpere og ergoterapeuter.

– Vi flytter ikke bare udviklingshæmmede, fordi de bliver gamle, siger Monica Andersen.

Medarbejderne hjælper Frida med at fastholde et socialt liv, så hun ikke bliver ensom. Fx bliver to til tre af de andre beboere, som også gerne vil have lidt ro, inviteret ind og spise middag sammen med Frida i hendes lejlighed. Når der bliver læst historie for Frida, bliver en eller to af de andre beboere ofte inviteret med.

Omvendt hjælper medarbejderne også med at forklare de andre beboere, at Frida ikke er syg, selv om hun ofte ligger i sin seng. Hun er bare træt og har det bedst med at være i sin seng.

– Vores fokus er, at forandringen med Frida skal ske så skånsomt og lempeligt som muligt, så hun stadigvæk kan overskue det, siger Monica Andersen.

For medarbejderne kan det være svært at håndtere, at det går nedad. At den glade kvinde ind imellem sidder med sørgmodige øjne, og der er dage, hvor medarbejderne har svært ved at nå hende. Svært ved at få en relation, forklarer Monica Andersen.

– Når man bliver rørt, er det nødvendigt at vende det med en kollega og selv være opmærksom på, hvordan man lige den dag kan klare opgaven. Vi er der for at støtte Frida. ■

Frida Jensen er ikke beboerens rigtige navn, men ledelsen på bostedet Fønixgården har ønsket, at hendes navn ikke bliver nævnt i artiklen.

Det er vigtigt, at vi pædagogisk er opmærksom på at tage alle Fridas hverdagsting med ind i hendes nye situation. Hun sidder derfor også stadigvæk med legoklodser, selv om fingrene ikke længere kan arbejde med dem

Monica Andersen,
socialpædagog



ÆLDRE UDVIKLINGSHÆMMEDE

Sætter ældrelivet på skinner

To ledere har sat skub i det pædagogiske arbejde med ældre udviklingshæmmede i Gentofte Kommune

Af Lone Marie Pedersen, Imp@sl.dk
Foto: Carsten Ingemann

Gentofte har to ledere fra kommunens botilbud – socialpædagogerne Marianne Asp og Sofia Holch – sat skub i en faglig udvikling, der skal komme ældre udviklingshæmmede til gode. Deres mål er, at der skal sikres kvalitet i den pæda-

gogiske støtte til de ældre, der samtidig skal have mulighed for at vælge den boform, som passer dem bedst.

En undersøgelse viser, at gennemsnitsalderen for udviklingshæmmede inden for de seneste 10 år er steget betragteligt, og det betyder, at der i dag er tale om en decideret ældregruppe blandt de udviklingshæmmede. Det stiller helt nye krav til den faglighed, som socialpædagoger og plejepersonalet skal have for at hjælpe ældre udviklingshæmmede, og det rejser spørgsmålene, hvor og hvordan skal de ældre blive gamle?

Allerede tilbage i 2007 begyndte Sofia Holch at samle særlig viden om de ældre udviklingshæm-

Hvis den ældre for det meste ønsker at sidde i en stol og kigge på en rhododendron, skal socialpædagogen acceptere det og magte den grad af nærvær i relationsarbejdet

Marianne Asp, centerleder, hjemmevejlederteamet i Gentofte

mede borgere og indledte et samarbejde med to af kommunens plejehjem.

– Formålet var, at socialpædagogerne fik en faglig viden, som kunne bruges i forhold til ældre udviklingshæmmede på bostederne, siger Sofia Holch.

Der blev blandt andet arrangeret temadage for både medarbejdere og pårørende. Der blev også holdt en aften, hvor beboere i et bosted fik besøg af ældre udviklingshæmmede, som fortalte, hvordan de havde fået etableret deres lejlighed, og hvordan de var fundet sammen med andre ældre udviklingshæmmede.

– Alle var heldigvis nysgerrige, men der lå også mange tanker og overvejelser bag de projekter, der fulgte i kølvandet på denne nye viden, siger Sofia Holch.

Klogere på hinanden

Der blev etableret jobrotation mellem det almindelige plejehjem og det ene bosted, samt mellem et bosted og hjemmevejlederteamet.

– Det var tydeligt, at der var mange fordomme og myter, som skulle udfordres, men konklusionen var også, at de normale plejehjem godt kunne se en fordel i, at der blev etableret afdelinger, hvor socialpædagoger og social- og sundhedsansatte arbejder tæt sammen om den udviklingshæmmede borger, siger Sofia Holch.

I botilbuddene var der efterfølgende tydeligvis brug for mere faglig viden om arbejdet med udviklingshæmmede ældre. Derfor tog Sofia Holch og Marianne Asp i 2008 initiativ til at samle en gruppe ildsjæle, der arbejder med ældre udviklingshæmmede, og Ældrenetværket i Gentofte Kommune blev oprettet. Her kunne medarbejdere udveksle erfaringer og dele viden om det at arbejde med udviklingshæmmede. Ældrenetværket er i dag nedlagt som projekt, men i stedet er arbejdet med ældre udviklingshæmmede blevet en del af det daglige pædagogiske arbejde.

Ældreboom på vej

Men hvad siger de udviklingshæmmede selv til at blive gamle? Det var der aldrig nogen, der havde spurgt dem om. Derfor gennemførte medarbejdere fra Ældrenetværket med støtte fra en af kommunens konsulenter i 2009 en interviewundersø-

gelse blandt udviklingshæmmede over 40 år om deres drømme og ønsker til ældrelivet.

Undersøgelsen viste blandt andet, at de ønsker at blive i deres egen bolig, og de ønsker aktiviteter, hvor der er mere ro og langsommelighed. De ønsker mere stilhed i hverdagen og vil gerne slippe for nogle af de andre beboeres høje musik og støjende tale.

Undersøgelsen blev på mange måder en øjenåbner, blandt andet for medarbejderne, der skulle begynde at tænke i andre fagligheder. Hvad betyder fx livskvalitet for ældre udviklingshæmmede?

– Vi skulle 'massere' lidt for at få en anden faglighed frem, og bekræfte medarbejderne i, at de er lige så dygtige som andre socialpædagoger, selv om de ikke i traditionel forstand arbejder med pædagogisk udvikling, siger Marianne Asp.

Arbejdet stiller særdeles store krav til den pædagogiske faglighed, fordi ældre udviklingshæmmede gerne vil have hjælp til at leve et mere tilbagetrukket socialt liv, og medarbejderne skal have viden om den aldringsproces, som der over tid sker med alle mennesker. Samtidig skal de også have forståelse for, hvordan den kommer til udtryk hos udviklingshæmmede og hvilken særlig støtte, de har brug for.

Ned i detaljen

Centralt i arbejdet med ældre udviklingshæmmede er kommunikation, fortæller Marianne Asp og Sofia Holch.

– Det vil ofte afspejle sig i handleplanerne, der i højere grad end for yngre udviklingshæmmede skal indeholde en bred vifte af observationer, som foretages løbende, siger Sofia Holch.

Hvad magter den ældre fx? Hvornår og hvordan sker der ændringer? Målene skal ændres i takt med den ældres udvikling, og man skal helt ned i molekylet for den enkelte aktivitet.

– Hvis den ældre for det meste ønsker at sidde i en stol og kigge på en rhododendron, skal socialpædagogen acceptere det og magte den grad af nærvær i relationsarbejdet, siger Marianne Asp.

Medarbejderne skal samtidig også have blik for beboernes fysiske tilstand.

– Motivation af den ældre udviklingshæmmede til at holde sig i gang fysisk er også et væsentligt aspekt i den pædagogiske støtte, siger Sofia Holch.

Fagligt Ældrenetværk

Socialpædagoger, der arbejder inden for ældreområdet, kan melde sig ind i Socialpædagogernes Faglige Ældrenetværk. Man kan tilmelde sig på Socialpædagogernes hjemmeside www.sl.dk/ældre

Netværksansvarlig: Hanna Hansen, hanna@hansen.ms

Hvis vi skal sikre, at ældre udviklingshæmmede får støtte, skal vi ledelsesmæssigt have opmærksomhed på arbejdet, så det bliver interessant for medarbejderne at arbejde med demente beboere

Sofia Holch, forstander, bostedet Østerled

Ældrenetværket oprettede blandt andet Cafe Fitness, som er et kombineret tilbud om fysisk aktivitet og socialt samvær, og indførte turene 'Ud i det blå', der er et særligt tilbud for ældre udviklingshæmmede.

– Vi skal hele paletten rundt i vores arbejde med de ældre, og vi skal lære at se de faglige udfordringer, når en beboer bevæger sig ind i den tredje alder, siger Sofia Holch og forklarer, at det blandt andet betyder, at de udviklingshæmmede borgere kan demenstestes tidligt. Måske allerede ved 40 års alderen.

– Herved kan vi hurtigt være på forkant fagligt og sikre forudsætningen for den bedste indsats og støtte over for den enkelte borger, siger Sofia Holch og påpeger, at arbejdet skal ske i tæt samarbejde med de pårørende, der ofte er en vigtig samarbejdspartner.

– De skal have mulighed for viden og indsigt, før situationer kan blive uforståelige, og det derfor kan være svært at støtte den udviklingshæmmede på den rigtige måde.

Status at arbejdet med ældre

Det har traditionelt været mest attraktivt for socialpædagoger at arbejde med udviklingshæmmede, når det går fremad, og der kan udvikles nye færdigheder.

Derfor har medarbejdere sjældent stået i kø for at arbejde med ældre udviklingshæmmede, der over tid får lavere og lavere funktionsniveau. Den problemstilling var Sofia Holch og Marianne Asp bevidst om, da de tog fat på det faglige arbejde omkring ældre udviklingshæmmede.

– Et af vores vigtigste mål var at give arbejdet med ældre udviklingshæmmede status blandt socialpædagoger, siger Marianne Asp.

Sofia Holch supplerer:

– Hvis vi skal sikre, at ældre udviklingshæmmede får støtte, skal vi ledelsesmæssigt have

opmærksomhed på arbejdet, så det bliver interessant for medarbejderne at arbejde med demente beboere.

Med tiden får ældre – det gælder også udviklingshæmmede – brug for mere og mere personlig pleje. Derfor har Marianne Asp og Sofia Holch brugt en del kræfter på at opbygge en fælles kommunikationsform og et godt samarbejde mellem social- og sundhedssektoren.

– Flere botilbud har nu også valgt at ansætte social- og sundhedsassistenter, og flere plejehjem har fået øjnene op for, hvad pædagogers faglighed kan supplere med, siger Sofia Holch.

Hvor skal vi bygge og bo

De ældre udviklingshæmmede blev i interviewundersøgelsen også spurgt om, hvor de vil bo som gamle, og langt hovedparten gav det svar, at de ville blive, hvor de var.

– Det kan selvfølgelig skyldes, at det kan være svært for dem at forestille sig noget andet end det, de kender og er trygge ved, siger Sofia Holch og fortsætter:

– En af ældreprojektets pointer er derfor, at den ældre udviklingshæmmede bør have mulighed for at vælge, hvorvidt de ønsker at bo i egen bolig, på et specialiseret ældretilbud eller noget helt tredje. Men om det også bliver sådan, er op til politikerne at træffe beslutning om.

For Marianne Asp og Sofia Holch er der ingen tvivl om, at udviklingshæmmede skal have mulighed for at blive gamle sammen. De kan have svært ved at profitere af tilbuddene på de almindelige plejehjem, idet de – også når de bliver gamle – har brug for støtte til at komme i kontakt med andre.

– Plejehjemmene er ikke gearet til at rumme ældre udviklingshæmmede, og de kan nemt blive isolerede og ensomme. De har ikke nogen at spejle sig i og kan ikke kommunikere og selv skabe kontakt, fastslår Marianne Asp og Sofia Holch. ■

Socialpædagoger er ikke dygtige nok

Der bliver flere og flere ældre udviklingshæmmede, men socialpædagogerne ved ikke nok om, hvordan de skal støtte dem, viser Socialstyrelsens undersøgelse

Af Lone Marie Pedersen, lmp@sl.dk
Foto: Carsten Ingemann

En udviklingshæmmede kvinde er ked af det. Og har været det i længere tid. Det viser sig, at hendes menstruation er ophørt, og hun er derfor bange for at være blevet gravid. Hendes frygt er ubegrundet, da hun ikke har haft et seksuelt forhold, men socialpædagogerne i hendes bosted har aldrig fortalt hende, at hun – når hun bliver ældre – ikke længere vil menstruere.

Socialpædagoger ved ikke nok om ældre udviklingshæmmede eller om den støtte, de har brug for. Det er et problem, for der bliver flere og flere ældre udviklingshæmmede, som har brug for støtte til at leve et ældre liv.

Det er en af konklusionerne i Socialstyrelsens undersøgelse 'Ældre udviklingshæmmede – vidensindsamling i danske kommuner'.

Kommunerne er blevet bedt om at svare på, hvilken støtte, bo- og beskæftigelsestilbud ældre udviklingshæmmede fremover har behov for.

Den gennemsnitlige levetid for udviklingshæmmede er – ikke mindst gennem de seneste 10 år – steget væsentligt i forhold til den øvrige befolkning, og i dag lever udviklingshæmmede lige så længe som resten af befolkningen, viser undersøgelser.

Det er derfor forventelig, at gruppen af ældre udviklingshæmmede over 65 år de kommende 10 år vil stige med 25 pct. Hvad denne voldsomme

stigning fremover vil betyde for tilbuddene til de udviklingshæmmede har kommunerne endnu ikke et svar på.

I Norge har det nationale kompetencecenter Aldring og Helse foretaget et større udredningsarbejde for at få et kvalificeret tilbud til de ældre udviklingshæmmede. I Danmark er man ikke så langt som i Norge. Her må man i første omgang nøjes med at konstatere, at der bliver flere og flere ældre, og det stiller nye krav til tilbuddene.

Både i Norge og i Danmark er det nyt, at udviklingshæmmede bliver ældre, og begge steder efterlyser man en mere systematisk viden om aldringsprocesser. Hvornår fx begynder aldringsprocessen inden for forskellige former for udviklingshæmning at indfinde sig? Og hvilken indflydelse får det på den støtte, der skal gives?

Mangler faglig viden

Kommunerne peger i undersøgelsen på, at det pædagogiske personale generelt mangler viden om aldring og aldringsprocesser. Socialpædagoger skal være i stand til at vejlede den enkelte udviklingshæmmede om, hvad der sker med kroppen, når den ældes.

Tilsyneladende er det ikke mangel på interesse hos socialpædagogerne, men måske snarere manglende udbud af kurser om disse emner. Fx udbød Socialstyrelsen i 2010 demens-kursus på nettet, og 15 minutter efter opslaget var der 1.200 tilmeldte.

Konsulent og tidligere leder af en ældreafdeling på Sølund, socialpædagog Susanne Hollund, kan godt genkende, at medarbejdere mangler faglige kvalifikationer.

– Der er den forskel, at dem, der arbejder med ældre udviklingshæmmede, ikke selv er gamle og derfor ikke har prøvet at miste færdigheder. Man skal kunne sætte sig i den andens sted, siger Susanne Hollund og uddyber, at socialpædago-

Pædagoguddannelsen klæder ikke de studerende godt nok på til at arbejde med ældre udviklingshæmmede, derfor skal lederen sørge for, at medarbejderne får den nødvendige viden

Susanne Hollund, tidl. leder af en ældreafdeling på Sølund



Det kan da godt være, pædagogen hellere vil ud at gå en tur eller spille spil, men der er da en kæmpe pædagogisk opgave i at udføre en god pleje, og begge kan nyde den kontakt man har med hinanden

Susanne Hollund, tidl. leder af en ældreafdeling på Sølund

ger skal vide noget om alderdommen både om gerontologi (alderdommens sygdomme og tab) og om de fysiske reaktioner, der kan komme i den anledning. Hvad er fx karakteristiske sygdomme for ældre? Der skal være en faglig opmærksomhed på aldring.

Medarbejderne skal også hjælpe ældre beboere med at huske deres liv. Fx er det en god ide, at man har en bog med billeder og tekster fra deres liv liggende, så man hele tiden kan tage det op, forklarer Susanne Hollund.

– Der skal også være fokus på sorg, tab og død. Hvordan trøster man de gamle i forhold til alt det, de mister. Man skal også vide noget om, hvordan man trøster nogen, som ikke selv kan sætte ord på det, de ser ud til at være kedede af, og som de ikke er i stand til at udtrykke.

– De mister familie, de mister bofæller, og de skal selv dø. Hvordan bliver personalet dygtig til at være sammen med døende, så de ikke skal på hospitalet, men kan dø derhjemme?

Susanne Hollund har undervist adskillige socialpædagoger, der arbejder med ældre udviklingshæmmede, og det er hendes erfaring, at medarbejderne bliver rigtig dygtige til at tage sig af ældre udviklingshæmmede, når de har fået den nødvendige viden.

– Pædagoguddannelsen klæder ikke de studerende godt nok på til at arbejde med ældre udviklingshæmmede, derfor skal lederen sørge for, at medarbejderne får den nødvendige viden, siger hun og påpeger, at det kan være meget belastende for personalet at arbejde med især udviklingshæmmede, der får Alzheimer.

– Personalet skal have supervision, ellers er det, at man giver op, siger hun.

Pleje og tværfaglighed

Som artiklen fra Gentofte Kommune på de foregående sider viser, er det traditionelt ikke attraktivt

at arbejde med ældre udviklingshæmmede, som mister flere og flere færdigheder, og hvor udviklingsarbejdet går ud på at hjælpe dem med at blive gamle. Desuden lyder det ofte fra socialpædagogerne, at der er alt for meget personlig pleje i at arbejde med ældre udviklingshæmmede.

Den problemstilling kan Susanne Hollund godt genkende, men mener, at medarbejderne overser en væsentlig detalje:

– Plejen er da en fantastisk mulighed for at få mere kontakt og en tæt relation til beboeren. Det kan da godt være, pædagogen hellere vil ud at gå en tur eller spille spil, men der er da en kæmpe pædagogisk opgave i at udføre en god pleje, og begge kan nyde den kontakt, man har med hinanden.

Plejarbejdet skal foregå i et tværfagligt samarbejde med social- og sundhedsassistenterne, der har mere viden om sygdomme og psykiatri, end pædagogerne har, mener Susanne Hollund og peger hermed på en anden væsentlig konklusion i undersøgelsen.

Fle kommuner svarer, at der skal være et større samspil mellem handicapområdet og ældreplejen, fordi der er et stigende behov for pleje og omsorg. I dag løses det problem oftest ved, at bostedet ansætter sundhedsfagligt personale, eller at hjemmeplejen leverer ydelsen til den udviklingshæmmede.

En af konklusionerne lyder: 'Der er behov for høj grad af tværfaglighed og et stort behov for at nytænke personalesammensætningen'.

Fle kommuner angiver desuden, at der er 'behov for en politisk fastlæggelse af serviceniveau i forhold til ældre udviklingshæmmede'.

Ensom i et fremmed land

Kommunerne svarer i Socialstyrelsens undersøgelse, at det er nødvendigt at kigge på boligområdet, fordi det kommende ældreboom inden for gruppen af udviklingshæmmede stiller krav

Læs mere

Rapporten 'Ældre udviklingshæmmede – Vidensindsamling i danske kommuner' er udarbejdet af Anne Skov, Klaus Wehner, Erik Bisgaard og Karin Geertsen og kan downloades eller bestilles på www.socialstyrelsen.dk

Servicestyrelsen har udgivet 'Håndbog om demens: Til myndighedsniveau – ledere, politikere og forvaltningsmedarbejdere', af Dorthe V. Buss (redaktør). Bogen kan downloades på www.socialstyrelsen.dk

til en boligindretning, hvor der fx skal være plads til en kørestol. Desuden er mange boliger i dag ikke indrettet til, at de udviklingshæmmede kan blive gamle der. Der bør også være en større differentiering i botilbuddene, lyder det fra kommunerne.

'Der er forskel på, om de ældre udviklingshæmmede er 'raske' og 'blot' præget af almene alderdomssvækkelser. Eller om de har aldersbetingede sygdomme med behov for særlig indretning af boligen', står der i rapporten.

Nogle kommuner har enkelte gange visiteret udviklingshæmmede til de almindelige plejehjem, men det er ikke en god løsning, er erfaringerne fra flere kommuner i undersøgelsen.

'De særlige behov, som udviklingshæmmede har, kan vanskeligt imødekommes i de almene tilbud for ældre', står der i rapporten. Hvis man altid har boet sammen med andre udviklingshæmmede, har man også brug for at blive gammel sammen med andre udviklingshæmmede. På de almindelige plejehjem vil den udviklingshæmmede ofte føle sig ensom i et fremmed land.

Det er også Susanne Hollunds erfaring, at de udviklingshæmmede skal blive i det miljø, de kender, i stedet for at flytte på plejehjem.

– Det er vigtigt, at de er blandt det personale, de kender, og som har en viden om udviklingshæmmede. Plejehjemmene er ikke gearet til at tage udviklingshæmmede.

Samme holdning har direktør i Socialt Leder Forum, Ib Poulsen, der advarer mod at anbringe udviklingshæmmede på almindelige plejehjem, også selv om kommunen har ledig kapacitet.

Udviklingshæmmede har også i alderdommen brug for socialpædagogisk støtte:

– Udviklingshæmmede indgår sjældent i et naturligt fællesskab med ikke udviklingshæmmede. Det gør de heller ikke på plejehjemmene, hvor de risikerer at blive ensomme, og måske bliver der også set skævt til dem af de andre beboere.

Selv om udviklingshæmmede bliver gamle, holder de ifølge Ib Poulsen ikke op med at have brug for den særlige socialpædagogiske støtte.

– De skal stadig have hjælp til at være sammen med andre mennesker, og det er det, pædagoger er gode til.

Af svarene i undersøgelsen fremgår det, at mange kommuner i disse år overvejer, om de udviklingshæmmede skal blive boende i de nuværende botilbud, eller der skal indrettes specialtilbud. ■

Udviklingshæmmede indgår sjældent i et naturligt fællesskab med ikke udviklingshæmmede. Det gør de heller ikke på plejehjemmene, hvor de risikerer at blive ensomme, og måske bliver der også set skævt til dem af de andre beboere

Ib Poulsen, direktør, Socialt Leder Forum

Flere ældre, nye opgaver

I rapporten 'Ældre udviklingshæmmede – vidensindsamling i danske kommuner' beskriver kommunerne de opgaver, som de står med i forbindelse med, at der bliver flere og flere ældre udviklingshæmmede. De kommende 10 år vil gruppen over 65 år stige med 25 pct.

Her er en oversigt over nogle af hovedopgaverne:

Mere sikker viden om den demografiske udvikling samt planlægningsredskaber i relation til dimensionering og kvalificering af den fremtidige indsats.

Behovet for særlig støtte indtræder tidligere for udviklingshæmmede, men der er en mangel på viden om, hvornår og hvordan aldringsprocessen indtræder, og

hvad det betyder for tilrettelæggelse og kvalificering af konkret tilbud.

Behov for flere og anderledes boliger til ældre udviklingshæmmede – både som nybyggeri og ombygning med særlig boligindretning, som tilgodeser målgruppen.

Behov for specifikke ydelser – demens og aldersbetinget svækkelse og sygdomme. Forhold, som må indgå i den fremtidige planlægning og dimensionering af området.

Behov for at få udviklet metoder, som kan kvalificere tilbuddene for ældre udviklingshæmmede, generelt i forhold til 'raske' ældre og specifikt i forhold til udvikling af aldersbetingede sygdomme og udviklingen af demens.

Kompetenceudvikling på området – dels i relation til den normale aldring og aldringsprocesser, dels i relation til udviklingshæmmede med demens.

Udvikling af samspelet mellem forskellige typer af personalekompetencer/udnyttelse af eksisterende kompetencer.

Behov for diverse formidlingsmateriale (håndbog, værktøjskasse, idekatalog mv.) til inspiration for landets kommuner, relevante uddannelsesinstitutioner mv.

Tværfagligt samarbejde og øget positivt samspil mellem handicapområdet, ældre og sundhedsområdet er en nødvendighed for at kunne varetage de mange opgaver, der relaterer sig til aldersbetingede svækkelser og sygdomme.

TVANGSBEHANDLING

Politikere tøver med lovændring – igen, igen

Astrid Krag er den tredje sundhedsminister i træk, der åbner op for, at demente, udviklingshæmmede og andre handicappede i særlige situationer bør kunne behandles med tvang – for at undgå omsorgssvigt. Men nu udskyder politikere endnu engang beslutningen om en eventuel lovændring

Af Maria Rørbæk, mrrk@sl.dk
Illustration: Gitte Skov

Hvis et udviklingshæmmet menneske slår ud med hånden, når han skal have sin hjertemedicin, er det fortsat ulovligt at skjule pillerne i yoghurt – eller på anden måde tvinge ham til at spise medicinen.

På Christiansborg har politikere endnu engang besluttet at udskyde det, som sundhedsministe-

ren kalder en 'kontroversiel sag' – nemlig spørgsmålet om, hvorvidt det i særlige situationer skal være tilladt at behandle fx udviklingshæmmede eller demente, der modsætter sig behandling uden at forstå konsekvensen.

I dag er det (når man ser bort fra psykiatriloven) kun tilladt i akut livstruende situationer, og ikke når der fx er tale om smertefuld blærebetændelse, brækkede hofter, basal tandbehandling eller undersøgelser for kræft og andre alvorlige sygdomme.

Før jul var sundhedsminister Astrid Krag (SF) åben for at ændre loven. Til Socialpædagogen sagde hun:

– Sundhedspersonalet og de pårørende har et ansvar for de patienter, der ikke kan forstå deres behov for behandling og forudse den lidelse, som de helt unødvendigt påfører sig selv ved at afvise behandling. Der kan f.eks. være tale om en udviklingshæmmet diabetiker med et fodsår, som skal behandles, inden der opstår koldbrand i foden, eller en dement, ældre kvinde, som er faldet og

Sundhedsminister Astrid Krag's opsummering til Socialpædagogen, 11. maj 2012

I december havde jeg et møde med de berørte fag- og patientorganisationer, herunder Lægeforeningen, Dansk Sygeplejeråd, Danske Patienter, Alzheimerforeningen og Socialpædagogernes Landsforbund, samt formanden for Det Ethiske Råd.

Selv om der var bred opbakning til ministeriets overvejelser om at ændre lovgivningen i forhold til behandlingsafvisende demente og andre varigt inhabile, så var der også et stærkt ønske om at sikre patientens retssikkerhed og ordentlige

kontrolforanstaltninger. Den generelle holdning var, at tvang aldrig må blive en selvfølge, og at den i forvejen svage patient ikke bare sættes ud på et sidespor, uanset at de pårørende har givet samtykke.

Min opfattelse af denne kontroversielle sag er helt på linje med de ønsker og bekymringer, som fag- og patientorganisationerne gav udtryk for. Derfor har det også været vigtigt for mig at sikre en ordentlig proces.

Følsomme etiske sager, der rummer dilemmaer, er vel lettere ofre for udskydelser og nøl. Der er ingen stemmer i det her. Men måske risiko for kritik

Tim Knudsen, professor i statskundskab

har brækket en arm, som ubehandlet vil resultere i smerter og nedsat førlighed.

Udskudt til efter sommerferien

Dengang lød meldingen fra Astrid Krag, at hun ville tage et møde med de berørte organisationer og derefter tage en politisk drøftelse af sagen.

– Og er der grønt lys hele vejen rundt, forventer jeg naturligvis, at det mere konkrete lovgivningsarbejde iværksættes hurtigst muligt og gerne i indeværende folketingsår, sagde hun.

Nu lyder ministerens melding:

– Resultatet af drøftelsen blev – og det understreger jo bare, hvor vanskelig denne sag er – at ordførerne gerne ville have lejlighed til at drøfte det i folketingsgrupperne. Jeg afventer nu gruppernes tilbagemeldinger, så jeg ved, om der er basis for at udarbejde og fremsætte et lovforslag efter sommerferien.

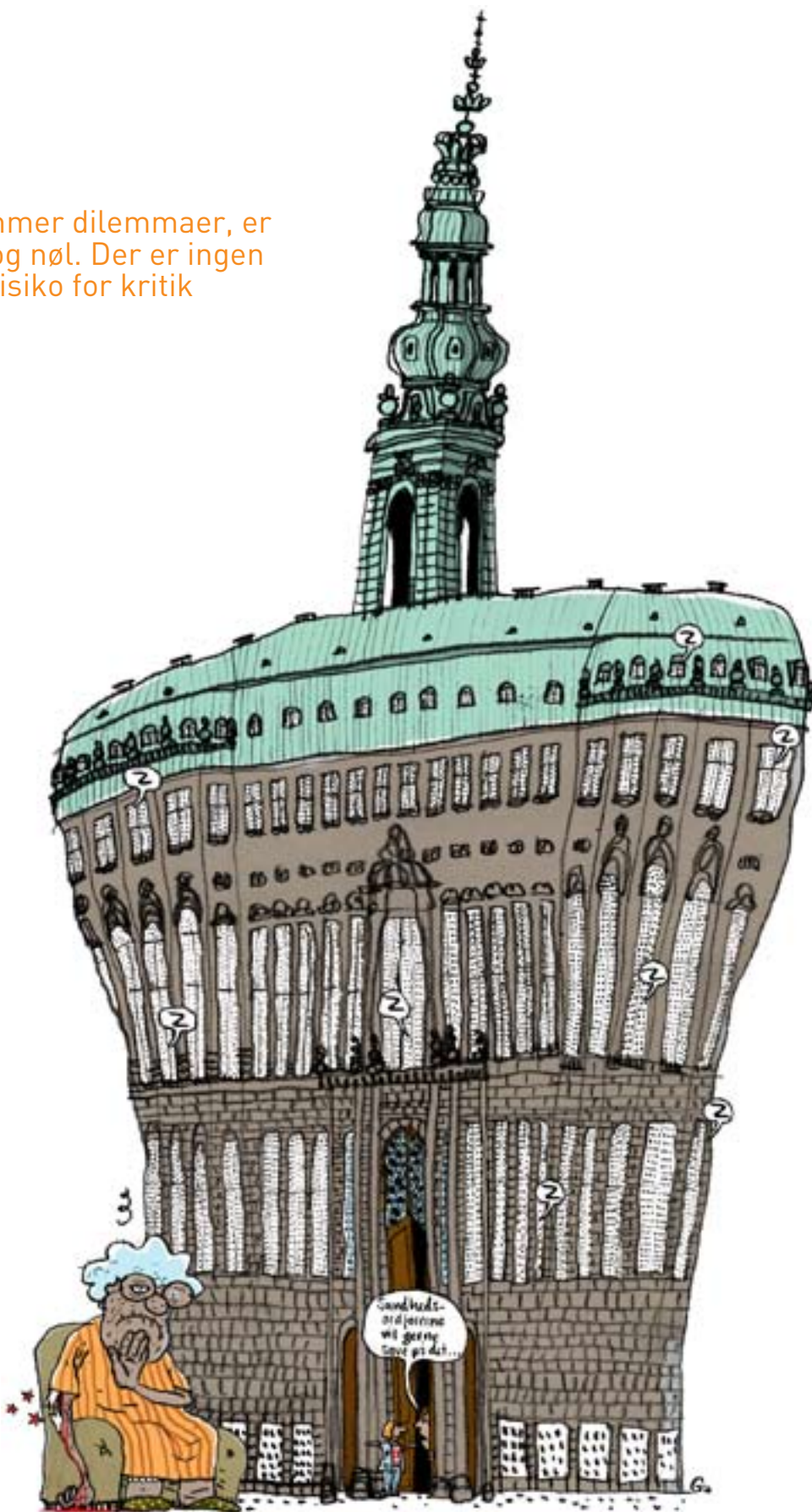
Til den tid vil problemstillingen have været kendt i mindst 14 år, for den blev allerede nævnt i bemærkningerne til Lov om patientrettigheder fra 1998. Astrid Krag er da også den tredje sundhedsminister i træk, der åbner op for en lovændring. Allerede i 2009 skrev daværende sundhedsminister, Jakob Axel Nielsen (K):

‘Jeg anerkender, at der er et behov for lovligt at kunne udøve den fornødne omsorg over for patienter, der ikke er i stand til at tage ordentligt og værdigt vare på sig selv – også når dette desværre indebærer en nødvendig brug af tvang.’

Året efter skrev hans efterfølger på posten, daværende sundhedsminister Bertel Haarder (V), også, at der var et reelt behov for at kigge nærmere på reglerne og vurdere, om der var behov for en lovændring (se faktaboksen på næste side).

Etisk Råd gav grønt lys

Efterfølgende sendte Bertel Haarder bolden til Etisk Råd, der sidste år i oktober kom med en



Selvfølgelig skal der gøres et gedigent arbejde med udformningen af lovforslaget, og det må gerne tage tid – men det skal ikke bare ende i mølposen

Marie Sonne, næstformand, Socialpædagogerne

udtalelse, der gav grønt lys til sygdomsbehandling af demente, der modsætter sig behandling. Rådets medlemmer var dog indbyrdes uenige om grænsen for, hvornår tvang bør være lovlig.

12. januar i år opsummerede sundhedsministeriet sagen i et notat, der blev sendt til sundhedsordførerne – og efterfølgende har sundhedsministeren altså afventet deres tilbagemeldinger. Men i de mere end fire måneder, der er gået, er der ikke sket meget. Fra Konservatives sundhedsordfører, Benedikte Kiær, lyder meldingen:

– Vi er ikke kommet til det endnu i gruppen.

Enhedslistens sundhedsordfører Stine Maiken Brix siger:

– Vi har ikke drøftet spørgsmålet i vores gruppe endnu.

Det har derimod Dansk Folkeparti og sundhedsordfører Liselott Blixt ser gerne, at det lovforberevende arbejde kommer op i tempo.

– Vi begyndte jo allerede diskussionen sidste år under Bertel Haarder, men der sker ikke rigtig noget, og det er nok fordi, det er så kompliceret. I grupperne kan man hurtigt blive uenige, hvis man diskuterer etiske spørgsmål uden at være ordentligt klædt på, men jeg synes, at vi én gang for alle skal arbejde det her grundigt igennem: Hvad skal der til for at finde en løsning sådan at vi på samme tid beskytter de svage borgere mod overgreb og omsorgs-

svigt? I første omgang vil jeg foreslå, at vi indkalder en række specialister, så sundhedsordførerne kan blive klædt bedre på til at træffe en beslutning.

Selv er Liselott Blixt afklaret med at tvang bør tillades i særlige situationer – men kun når det er dokumenteret, at der først er forsøgt med pædagogiske værktøjer, ligesom der skal være registrering og tilsyn.

Kort før Socialpædagogens deadline meldte den radikale sundhedsordfører, Camilla Hersom, også ud, at partiet nu er parat til at indlede en proces med henblik på lovgivning:

– Det er lettere at svare på hvorfor – end hvordan. Vi skal ændre loven, fordi det er oplagt uhensigtsmæssigt, at mennesker ikke kan få den sundhedsmæssige behandling, de har behov for, fordi de af den ene eller den anden årsag ikke forstår, hvad behandlingen går ud på og hvad konsekvensen kan være, hvis de ikke modtager den.

For også at kunne komme med et bud på, hvordan loven skal ændres, har de radikale med Camilla Hersoms ord brug for:

– En grundig høring af alle interessenter samt en etisk vurdering. Vi må bruge den tid, der er nødvendig, for tvang er ikke noget, man kan tage let på i et retssamfund.

Ingen stemmer

Om tidsperspektivet er rimeligt eller urimeligt afhænger af øjnene, der ser. Professor Tim Knudsen fra Institut for Statskundskab på Københavns Universitet betegner det som 'langsom behandling.' Og det overrasker ham ikke:

– Følsomme etiske sager, der rummer dilemmaer, er vel lettere ofre for udskydelser og nøl.

Det vedrører desuden en gruppe mennesker, de handicappede, som ikke selv presser på – tværtimod må jeg forstå. Der er ingen stemmer i det her. Men måske risiko for kritik.

Hos Landsforeningen LEV, der arbejder for mennesker med udviklingshæmning og deres pårørende, har konsulent Thomas Gruber forståelse for, at det lovforberevende arbejde kan tage tid, fordi der er tale om en kompleks problemstilling.

– Så jeg kan godt forstå, at der kan være behov for betænkningstid, men betænkningstiden giver kun mening, hvis den bruges aktivt til at skabe klarhed over, hvad man vil gøre – ellers er det jo bare en pause.

Socialpædagogernes næstformand, Marie Sonne, er helt enig:

– Selvfølgelig skal der gøres et gedigent arbejde med udformningen af lovforslaget, og det må gerne tage tid – men det må ikke ende i mølposen. Efter sommerferien skal der ske noget konkret – ellers må vi igen henvende os til ministeren. ■

Det skrev de tidligere ministre

Socialpædagogens aktindsigt i tidligere sundhedsministres korrespondence viser, at Astrid Krag er den tredje sundhedsminister i træk, der lover at se nærmere på problemstillingen med udviklingshæmmede, demente og andre, der afskæres fra behandling, fordi de modsætter sig uden at forstå konsekvensen.

18. december 2009 skrev daværende sundhedsminister, Jakob Axel Nielsen (K) i et brev til rådmand Tina French Nielsen: 'Jeg anerkender, at der er et behov for lovligt at kunne udøve den fornødne omsorg over for patienter, der ikke er i stand til at tage ordentligt og værdigt vare på sig selv – også når dette desværre indebærer en nødvendig brug af tvang.'

27. maj 2010 skrev daværende sundhedsminister Bertel Haarder (V) i et brev til samme rådmand: 'Jeg kan på baggrund af din samt flere sundhedspersoners og pårørendes henvendelser tilslutte mig, at der er et reelt behov for at kigge nærmere på reglerne for behandling af denne gruppe af – i sagens natur meget ressourcesvage – patienter samt vurdere, om der er et behov for en lovændring.'

Læs også artiklen 'Udviklingshæmmede lider – politikere tøver' i Socialpædagogen nummer 13/2011.

SOCIALPOLITIK

Ikke en, men 98 forskellige

Manglen på en sammenhængende indsats var et hovedtema, da Socialpædagogernes netværk for medlemmer, der arbejder med marginaliserede og udstødte, drøftede socialpolitik med politikerne og en repræsentant for KL

Af Carl Ancher Pedersen, redaktionen@sl.dk

Illustration: Allan Stochholm

Hvor blev socialpolitikken af? Det spørgsmål forsøgte et panel med tre medlemmer af Folketingets socialudvalg – Pernille Skipper (Enhedslisten), Tom Behnke (Konservative) og Hans Vestager (Radikale) – samt vicekontorchef Kurt Kristensen (KL) og næstformand i Socialpædagogerne Marie Sonne at komme med nogle bud på. Alt sammen i en debat med de omkring 60 deltagere på netværkets årlige landsmøde i Brædstrup 21. maj.

– Problemet er, at vi ikke har en, men 98 socialpolitikker. Det har Folketinget jo åbnet mulighed for, opsummerede Peder Larsen, formand for netværkets bestyrelse og afdelingsleder på forsorgshjemmet St. Dannesbo, midtvejs i debatten.

Han satte dermed ord på konsekvenserne af kommunalreformen og et af hovedtemaerne: At presset på den kommunale økonomi fører til, at hver kommune prøver at finde egne – og langt fra altid optimale – løsninger.

Forinden havde Marie Sonne konstateret, at den økonomiske krise har udfordret de socialpædagogiske landvindinger, og at holdningerne til det specialiserede sociale område er i skred i en uheldig retning. Prædikater som 'gøgeunge' eller 'dødens gab' fra kommunalpolitikere vidner om en hårdere tone i debatten.

Hendes bud på at få socialpolitikken tilbage på sporet lød bl.a.:

– Vi skal have en ny finansieringsmodel for det specialiserede område, så en tidlig indsats kan

betale sig for kommunerne. Udligningsreformen er et første skridt på vejen, men der er brug for mere koordinering og en national planlægning på området.

Pernille Skipper (socialpolitisk ordfører for Enhedslisten) fremhævede kommunernes presede økonomi som en af de store udfordringer og fandt det påkrævet at få fyldt lidt mere i de slunkne kommunekasser. Også hun var positiv over for udligningsreformen, men konstaterede, at der er tale om 'at dele en meget lille kage lidt mere retfærdigt'. Hun slog samtidig fast, at de store byer, der nu må betale mere til de mindre kommuner, bestemt ikke er rige, og desuden er ekstra udfordret på det sociale område.

– Derfor er jeg glad for den 'superpulje' på 400 millioner kroner, som er afsat til kommuner med særlige sociale problemer.

Fortæl os, hvad der virker

Kurt Kristensen, vicedirektør i KL, ville ikke afvise, at man havde 'misset' noget ved overgangen til de nye kommuner, og heller ikke han ønskede 98 forskellige politikker. Han mente, at det kunne undgås, hvis der i højere grad blev samlet op på, hvad der virker i den socialpolitiske indsats.

– Vi er nødt til at tænke på økonomien, og det er vigtigt, at vi bruger pengene på det, der virker bedst. Hvordan investerer vi i mennesker, så vi får den største effekt? Kom med den viden, der kan bringe os fremad, lød appellen.

Flere deltagere påpegede, at det ikke bestemt ikke er dokumentation, der mangler, blandt andre Heinz Wolf, leder i Kirkens Korshær i Odense:

– Jeg har stået i spidsen for et stort satspulje-projekt, hvor der ligger masser af dokumentation, man kunne tage fat i, sagde han.

Også Marie Sonne var klar i mælet her:

– Der ligger tonsvis af dokumentation fra det socialpædagogiske område, men problemet er, at den ikke bliver taget alvorligt, måske fordi der ikke ligger en universitetsgrad bag. Vi kan sagtens hjælpe med at skaffe al den dokumentation, du efterlyser, men for at vi kommer nogen

Der ligger tonsvis af dokumentation fra det socialpædagogiske område, men problemet er, at den ikke bliver taget alvorligt, måske fordi der ikke ligger en universitetsgrad bag

Marie Sonne, næstformand, Socialpædagogerne

Vores største problem på forsorgshjemmene er kommunernes kassetænkning. Vi oplever ofte, at vi får motiveret beboere til at flytte i egen bolig, men hvor det så strander på, at der ikke er hjælp at hente i kommunen. Det med én indgang fungerer bestemt ikke

Medarbejder på St. Dannesbo

vegne, kræver det, at vi bliver anerkendt som videnspersoner.

Søjler, kasser – og mellemrum

Den manglende sammenhæng i socialpolitikken gennemsyrede debatten.

– Den tidligere, borgerlige, regerings erklærede mål med kommunalreformen var ‘mennesket først’ og én indgang til det sociale system. Det er langtfra lykkedes, for bag den fælles indgang er der et vivar af døre. Støtten er opdelt i adskilte søjler, så man kan opleve borgere med op til 12 forskellige kontaktpersoner i det sociale system, lød det fra Marie Sonne.

Den bold blev grebet af adskillige deltagere, der som medarbejdere på forsorgshjem eller som bostøttepersoner m.m. kunne levere konkrete eksempler på mennesker, der falder igennem maskerne i det sociale sikkerhedsnet.

– Vi oplever et stigende antal unge hjemløse, som der har været taget hånd om i kommunernes børn- og ungeafdeling. Når de så bliver 18 år, falder de ud af systemet og dukker op på forsorgshjemmene, lød det fra en deltager.

– Vores største problem på forsorgshjemmene er kommunernes kassetænkning. Vi oplever ofte, at vi får motiveret beboere til at flytte i egen bolig, men hvor det så strander på, at der ikke er hjælp at hente i kommunen. Det med én indgang fungerer bestemt ikke, lød det fra en medarbejder på St. Dannesbo.

– Jeg har svært ved at finde ‘den røde tråd’ – eksempelvis når bostøttepersoner ikke kan tage ud til folk med misbrugsproblemer, som så bliver ladet i stikken i egen bolig. Vi bør tænke meget mere i helheder og hele mennesker. Det bør I politikere tænke på, sagde Jonna Thingvad, støttekontaktperson gennem 30 år i ‘Udkantsdanmark’ (Morsø Kommune).

Retssikkerhedskommission eller ej

Pernille Skipper havde sit bud på, hvad der skulle til for at få større helhed i den sociale indsats og lukke hullerne i sikkerhedsnettet.

– Der er en tendens til at fokusere på, hvad man kan presse folk til, og hvordan man kan ramme dem på pengepungen. Jeg er stolt af – sammen med den nye regering – af have været med til at afskaffe nogle fattigdomsydelser, for fattigdom løser ikke sociale problemer. Vi skal tænke anderledes og fokusere mere på borgernes

rettigheder. Derfor ønsker Enhedslisten en social rettighedskommission, som skal gennemgå systemet for, hvor borgerne falder igennem, og hvor kommunerne prioriterer pengene over borgernes rettigheder.

Den idé vandt hun dog ikke voldsomt gehør for. Flere mente, at pengene var bedre brugt på konkrete socialpolitiske initiativer.

– Vi har en del psykisk syge og misbrugere, der opsøger os, fordi de har mistet deres hidtidige botilbud og har skullet klare sig i egen bolig. Men mange er blevet smidt ud af deres bolig, fordi de ikke magter det. Tag dog fat i de ledere i kommunen, der ikke gør deres arbejde ordentligt. Tag fat dér, hvor kæden springer af frem for at nedsætte en kommission, lød det fra en medarbejder på Forsorgstilbuddet NordByen i Aarhus.

Skal ‘sofa-surferne’ hjælpes?

Pernille Skipper gjorde sig også til talskvinde for en bedre forebyggende indsats:

– Vi skal være opmærksomme på, at vi har fået flere unge hjemløse, blandt andet de mange ‘sofa-surferne’, der bor rundt hos venner og familier. Her skal vi sætte ind, før det ender med et liv på gaden, sagde hun.

Det affødte ingen negative kommentarer fra salen, men derimod fra Tom Behnke – som tog hul på en klassisk højre-venstre-slagudveksling:

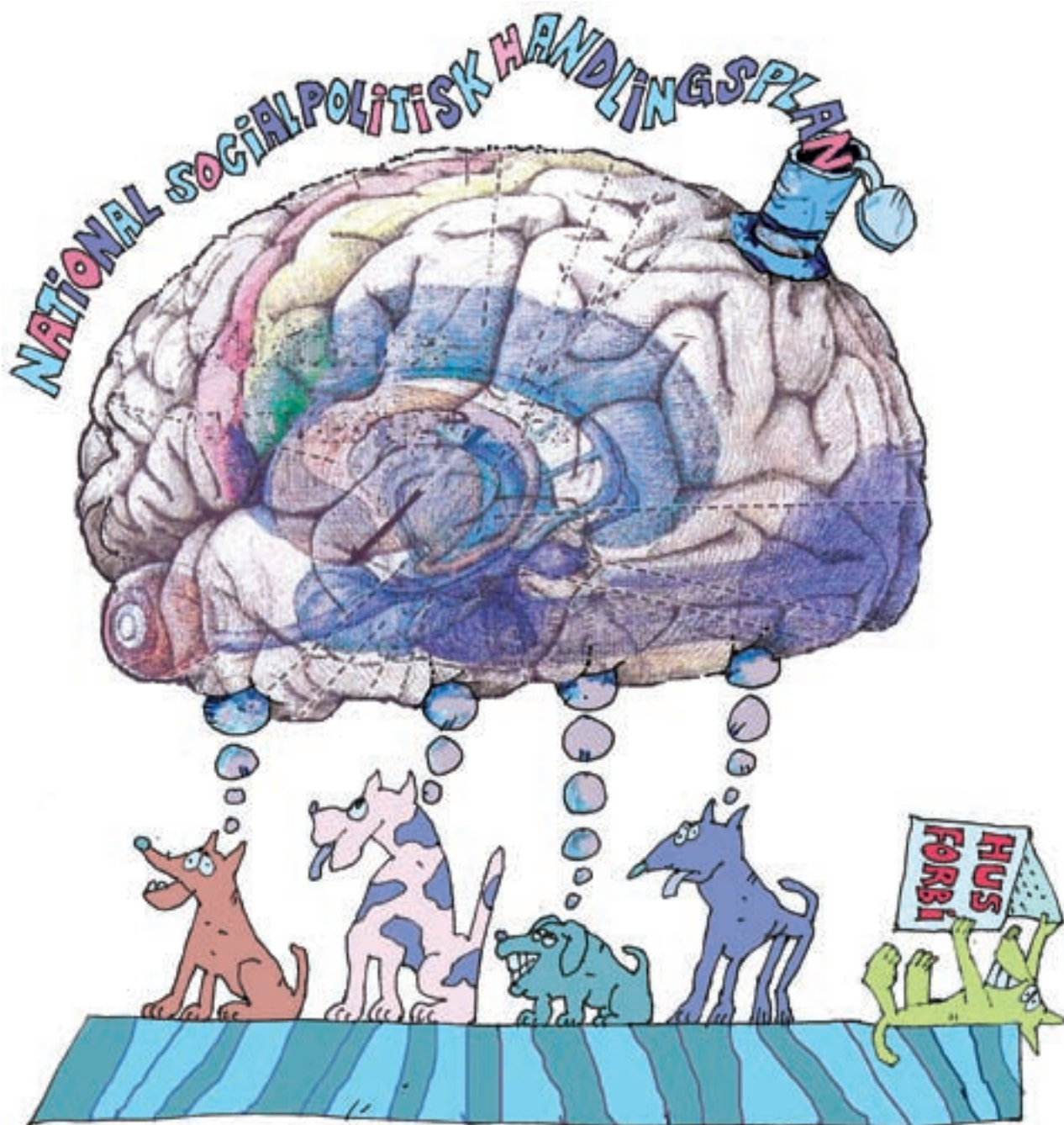
– Det er da godt, at unge kan bo hos venner og familie for en tid. Det offentlige skal ikke overtage alt, men i stedet rette indsatsen mod dem, der har brug for hjælp, sagde han og pegede på et område, der bekymrede ham meget mere:

– Som ansat i politiet gennem 24 år oplevede jeg en voldsom stigning i antallet af psykisk syge på gaden, som vi måtte køre til tvangsindlæggelse på et psykiatrisk hospital. Den opgave skal vi løse bedre. Jeg må indrømme, at vi ikke har pengene til den optimale behandling, men man kunne i det mindste gøre som på Glostrup Sygehus, hvor de mest erfarne psykiatere tager sig af visiteringen.

Tom Behnke fik også markeret uenigheden med regeringen og Enhedslisten om fjernelse af starthjælp og kontanthjælpsloft (fattigdomsydelserne), som ifølge ham vil gøre det mindre attraktivt for folk at finde et arbejde.

– Vi skal tværtimod væk fra universalydelserne og over til behovsbestemte ydelser, mente han.

– Og hvad mente manden i midten, den radikale afløser i Folketinget Hans Vestager, og eneste



repræsentant for regeringspartierne? Grundlæggende, at de marginaliserede skal føle sig som en del af samfundet, at psykiatrien trænger til et løft, og at man skal bekæmpe kriminaliteten frem for de kriminelle.

I øvrigt mente han, at det er ude i kommunerne, det foregår, og at økonomien i mange tilfælde er bedre, end den umiddelbart ser ud til.

– Så læg presset på jeres kommunalpolitikere og ikke mindst partiforeningerne op til næste kommunalvalg, lød hans opfordring.

Mange spørgsmål vendt

Den tre timer lange debat nåede godt ud i alle hjørner af det store socialpolitiske område:

Er det nødvendigvis et succeskriterium for alle, at de skal ud på arbejdsmarkedet? Vil mange udstødte og marginaliserede ikke være bedre

tjent med en målsætning, der handler om lidt større livskvalitet?

Hvor hensigtsmæssigt er det, at så mange socialpolitiske tiltag finansieres af satspuljer – og ofte går på gulvet, når projektperioden slutter? Penge, der for øvrigt er hentet hos andre svagtstillede borgere på overførselsindkomst. Og så videre...

Marie Sonne fik slutreplikken, der knyttede nogle af trådene sammen:

– Det sociale område er ikke større, end at vi bør kunne finde en fælles holdning og ikke 98 forskellige holdninger til det. Jeg tror ikke, at udsatte borgere bryder sig om at blive italesat som en belastning. I stedet handler det om at føle sig ligeværdig og anerkendt. Så kan man faktisk komme langt i sit liv bakket op af nogle få socialpolitiske løsninger. Min opfordring til jer politikere skal være: Brug mine kolleger i arbejdet. ■

GRØNLAND

Teater om liv og død

Pædagoguddannelsen Peter Sabroe har de seneste to år gennemført fem Working Lab Greenland-projekter i Grønland. Målet er at tackle sociale problemer hos børn og unge ved at uddanne lokale ressourcepersoner igennem debatteater, forumteater og socialpædagogik

Af Lars Kjær Dideriksen og Hanne Duus,
redaktionen@sl.dk

Foto: Lars Kjær Dideriksen og Klaus Rubin

Hun er rasende på verden. På alle. I afmagt kaster hun sig frem. Et reb, der er gjort fast i en krog i loftet, trækker hende tilbage og forhindrer hende i at lande i hovedet på publikum. Hendes råb formår at overdøve de massive toner fra den grønlandske rockmusik, der buldrer ud. Billederne på skærmen bag hende vælter frem som et hvirvlende kalejdoskop og bombarderer publikum.

Billeder af det moderne Grønland, der møder det gamle Grønland. Bygderne kontra byernes boligblokke. Hundeslæder i kontrast til snescootere. Hendes venner prøver at hjælpe hende og trøste hende. Men hun stoler ikke på nogen.

Scenen rammer hårdt. I mørket begynder flere publikummer at tørre sig under øjnene. Reaktio-
nerne røber, at dramaet efterlader et indtryk. Dette er ikke bare underholdning. Der er noget på spil. Og dem, der står på scenen, er ikke skuespillere.

Immaqa

Tre dage tidligere. Det store, røde Air Greenland-fly glider ned igennem dalen ind til Kangerlussuaq (Søndre Strømfjord). Uden for vinduet glider grå bjerge tæt forbi med en sparsom vegetation, der nærmest ligner rustpletter. Først da flyet er lige over landingsbanen, begynder de første veje at blive synlige i landskabet. Det bliver tydeligt, at dette er et meget andet samfund, end det vi kender i Danmark. Al transport mellem byerne foregår med fly eller båd, og naturens luner bestemmer, om fartøjerne kan komme frem.

Passagererne fra dagens fly fra Danmark fylder cafeteriet i den lille lufthavn. Mange kender tydeligvis hinanden. Det er transitstedet – flaskehalsen om man vil – til alle de små samfund strøet langs kysten på verdens største ø. Igen bliver det tydeligt, at naturen har meget – hvis ikke mest – at sige. Dens præmisser skal regnes med i alt, hvad den rejsende skal foretage sig fra nu af.

– Immaqa. Det betyder 'måske, måske ikke'. Om dagens plan overholdes, afhænger helt af vejret. Om der skal fanges sæler eller om der er rensdyr i nærheden, der skal skydes, fortæller Klaus Rubin.

Han og tre andre lektorer – Gert Søndergaard Madsen, Ole Bjørn Rasmussen og Lars Ole Gotfredsen – fra Pædagoguddannelsen Peter Sabroe er netop landet. Det er femte gang, at de er i Grønland som led i projektet Working Lab Greenland.

Også de møder kendte ansigter i cafeteriet. Nogle af dem skal videre samme vej til Maniitsoq (Sukkertoppen) og deltage i projektet sammen med de fire undervisere. Turen fortsætter i det brummende Dash-7 propelfly og lander senere i den endnu mindre lufthavn lige syd for polarcirklen. Den indtil videre sidste omgang af Working Lab Greenland kan tage sin begyndelse.

Nye redskaber

Working Lab Greenland begyndte i Danmark i foråret 2010 som et samarbejde mellem Pædagoguddannelsen Peter Sabroe og Socialpædagogisk

Se og læs mere

På www.youtube.com/viauc kan man se videoen (13 min.), der præsenterer Working Lab Greenland.

Læs mere om UBU-uddannelsen og Working Lab Greenland på www.ubu.gl

Læs mere om Socialpædagogisk Seminarium i Ilulissat på www.pi.sps.gl



Seminarium i Ilulissat. Projektet er en udløber af UBU-uddannelsen (Udsatte børn & unge), som de to parter har skabt sammen. Fra UBU blev syv 'ressourcepersoner' udvalgt til at deltage i Working Lab Greenland. Her fik de nye redskaber til at arbejde med udsatte børn og unge. Som udgangspunkt er der to personer i hver af de byer, hvor Working Lab Greenland har været.

Karo Thomsen Fleischer, der er leder ved Kompetenceudviklingscenteret ved Socialpædagogisk Seminarium i Ilulissat og involveret projektet, mener, at der allerede eksisterer meget viden om de sociale problemer i Grønland.

– Men vi skal videre og finde ud af, hvordan vi kan opnå, at én person mindre forsøger at begå selvmord. Det her er en metode til at gøre det med, siger hun.

Teater som pædagogisk metode

– Working Lab Greenland er en pædagogisk metode, der er skabt til at starte en debat i lokal-samfundet omkring sociale problemer. De grønlandske socialarbejdere og pædagoger, som er med i projektet, skal være lokale ressourcer og rollemodeller. De har en særlig indsigt i det grønlandske velfærdssystem og de pædagogiske metoder, der kan bruges til udsatte børn og unge, siger Klaus Rubin.

På overfladen kan Working Lab Greenland ligne et teaterprojekt. Men det er i realiteten et pædagogisk redskab, hvor man kigger teatret over skulderen og bruger drama, teater og socialpædagogiske metoder til at få folk til at snakke sammen om fx udsatte børn og unge. Konceptet går ud på at involvere publikum og provokere tilskuerne til at tage

aktiv del i det, der forgår på scenen. Det dramatiske indhold er udgangspunkt for den diskussion, der følger efter selve forestillingen. Målet er, at de sociale problemer og tabuer bliver diskuteret, og at diskussionen fortsætter længe efter.

– Vi har lavet en forestilling, der giver samfundet mulighed for at se sig selv i øjnene. Spørgsmålet er, om samfundet *tør* se sig selv i øjnene, siger Klaus Rubin.

Når tårene kommer

Efter de første dages forberedelse er det 'show-time' for projektets forestilling. Folk fra byen begynder at finde plads på stolerækkerne. Teenagere, forældre og pensionister. En lokal sangerinde spiller et nummer på klaver, og derefter byder viceborgmesteren velkommen. De næste 30-40 minutter er det lige på og hårdt.

De syv ressourcepersoner spiller scener om hustruvold og misbrug. Ved hjælp af antydningens kunst fremføres optakten til en historie om incest som skyggespil bag skærmen. Isbjerge og kraftfuld cellomusik fremhæver alvoren.

En scene om tvangsfjernelse af et barn oplever vi igennem de fortvivlede forældre. Scenen ender med et brev fra den unge, som nu er kommet videre med sit liv i den rigtige retning.

Det er ikke kun sørgelige historier. Brevet, der bruges, er ægte og tilhører en af ressourcepersonerne, der har fået det af et barn engang. Publikum er rørt. Teatrets virkemidler får budskabet til at flyve direkte ind under radaren.

– Projektets ressourcepersoner har ikke stået på en scene foran så mange mennesker før. De giver rigtig meget af sig selv. Det har været en

GRUMT Hustruvold, misbrug, tvangsfjernelser og som her selvmord – det er de grumme sider af det grønlandske samfund, der vises på scenen af de syv ressourcepersoner i Working Lab Greenlands debat- og forumteater. 'Vi har lavet en forestilling, der giver samfundet mulighed for at se sig selv i øjnene. Spørgsmålet er, om samfundet *tør* se sig selv i øjnene', siger Klaus Rubin, en af de danske idemænd fra Pædagoguddannelsen Peter Sabroe



REDSKAB Gert Søndergaard Madsen er en af de fire lektorer fra Pædagoguddannelsen Peter Sabroe, der har arbejdet med Working Lab Greenland, der er et redskab til at arbejde med udsatte børn og unge – og til at skabe debat i de små lokalsamfund og få brudt nogle tabuer

lang vej for dem at nå frem til det, de kan nu på en scene. Men jeg synes, det er lykkedes for dem i helt overvældende grad, siger Lars Ole Gotfredsen.

Ole Bjørn Rasmussen mener, at det bl.a. er fordi grønlanderne har oplevet et hurtigt spring fra urmenneske til moderne samfund.

– De har let ved at finde det nærværende frem til deres roller og i det hele taget bruge kroppen til at fortælle historier. Det falder helt i tråd med de æstetiske læreprocesser, siger han.

På scenen med publikum

Teaterdelen af aftenens arrangement rundes af med en scene, hvor to unge piger sidder og sniffer

lightergas, mens deres forældre er til banko. Flere voksne går forbi, men når de prøver at sige noget til pigerne, råber de bare af dem.

En af ressourcepersonerne, Emilie Siegstad, skal styre slagets gang her. Hun stopper scenen og spørger publikum, hvad de vil gøre ved det, der sker, og inviterer dem på scenen.

Her bliver teatret til såkaldt 'forumteater'. Der går nogle øjeblikke, før en mand går ned på scenen lidt genert. Han prøver at snakke med de to piger. Derefter kommer en kvinde ned og giver sit bud.

Emilie går derefter ud blandt publikum med sin mikrofon og spørger flere. Konfrontationen er ikke til at komme udenom.

Konfrontation på gulvet

Efter forumteatret kaldes hele publikummet på scenegulvet. Det er tid til '4 hjørner-øvelsen'. Deltagerne stilles over for fire svar til én problemstilling, og de skal derefter stille sig i et af fire hjørner på scenen, alt efter hvad de synes. Publikum spørges derefter, hvorfor de står, hvor de står. Efter en pause er der sandwicher og borddiskussioner, som faciliteres af ressourcepersonerne. Aftenen rundes af med en paneldebat, hvor viceborgmesteren, den lokale politichef, en familierapeut og den pædagogiske leder af det lokale børnehjem diskuterer med publikum. Og diskuteret bliver der.

– Debatterne har i alle byer kastet noget godt af sig. Både gode ideer og ny viden. For eksempel var der en by, hvor nogle socialarbejdere ikke vidste, at de havde indberetningspligt, når de så børn med problemer. Derefter arrangerede kommunen et kursus i det, fortæller Klaus Rubin.

Som at vende en supertanker

– Maliina Abeldsen fra Naalakkersusiut For Sociale Anliggender sagde, efter at have oplevet Working Lab Greenland i Ilulissat, at det er meget vigtigt for Grønland at arbejde fælles med disse problematikker. Men hun sagde også, at det er som at vende en supertanker, fortæller Klaus Rubin.

En lidt mindre skude – Working Lab Greenland – er dog søsat, og de fire lektorer, deres kolleger i Grønland og de syv ressourcepersoner har udstukket en kurs, som Klaus Rubin ikke er i tvivl om gør gavn:

– Hvis man ser på de omkostninger, der er forbundet med et barns tur igennem det offentlige sociale system, kan man sige, at hvis bare to-tre børn har fået et godt liv af indsatsen med Working Lab Greenland, så er projektet tjent hjem. Men det er ren økonomi. Og det her kan ikke gøres op i penge. For mig har det været fantastisk at få lov til at deltage i dette projekt, da jeg ved, at det har været med til at forandre noget i Grønland. ■

Hanne Duus og Lars Kjær Dideriksen er journalister ved Pædagogisk-Socialfaglig Højskole.

Konceptet skal eksporteres

Working Lab Greenland-konceptet skal videreudvikles og bruges i andre lande, hvor VIA arbejder med pædagogik og uddannelse. Projektet har indtil videre levet af støtte fra flere fonde og fra Isumaginninnermut Naalakkersuisoqarfik (Department for Sociale Anliggender) og Socialpædagogisk Seminarium i Ilulissat.

Nu skal der søges nye penge for at få det til at vokse. De syv ressourcepersoner skal give deres viden videre til andre, så der kan blive flere ressourcepersoner i andre byer, der kan få projektet til at slå rødder der. Ikke mindst er det målet, at de fire lektorer fra Pædagoguddannelsen Peter Sabroe gør sig selv overflødig, så projektet kan køre videre uden deres direkte involvering. 'Konceptet er stærkt og gennemprøvet. Det har potentiale for VIA University College i andre lande', vurderer lektor Klaus Rubin.

Derfor blev Maniitsoq-turen blandt andet dokumenteret på video. En video der allerede er blevet præsenteret for Socialministeriet i Sydafrika i forbindelse med planer om uddannelse af 10.000 'child and youthcare workers' til pædagogisk arbejde efter dansk model i såkaldte 'safeparks' for børn. Her skal de dramapædagogiske metoder fra Working Lab Greenland bruges. Desuden vil konceptet også kunne tænkes ind VIA's aktiviteter med pædagoguddannelse i Kina.

SOCIALPOLITIK

En stemme mod børnefattigdom

Stort behov for en målrettet indsats mod den stigende børnefattigdom i Norden, mener Nordisk Forum for Socialpædagoger

Af Jens Nielsen, jni@sl.dk

Samme dag i maj, hvor social- og integrationsminister Karen Hækkerup (S) nedsatte et ekspertudvalg, der skal se på, hvordan man kan indføre en officiel fattigdomsgrænse i Danmark, mødtes socialpædagoger fra hele Norden i Torshavn. Og fra mødet i NFFS, Nordisk Forum for Socialpædagoger, lød en opfordring til at øge indsatsen mod den stigende børnefattigdom i Norden.

I en resolution fra mødet konstaterer deltagerne, at også i de nordiske lande 'er gruppen af børn, der lever i familier, som er fattige, steget voldsomt de seneste år'. Stigningen er sket trods en almindelig stigning i den generelle velfærd, og det er der en åbenlys årsag til:

'Den stigende børnefattigdom skyldes på mange måder den førte økonomiske politik, der har øget uligheden. Den er et resultat af den øgede individualisering af velfærdsydelserne, der især kommer de ressourcestærke familier til gode', hedder det i resolutionen.

Den peger på, at en fast tilknytning til arbejdsmarkedet er afgørende, hvis familierne skal undgå at blive ramt af fattigdom, og at en beskæftigelsespolitisk indsats derfor er central i bekæmpelse af børnefattigdommen – men også, at det er nødvendigt at anlægge et barneperspektiv på hele fordelingspolitikken.

Det handler bl.a. om gode universelle ydelser, om gratis daginstitutioner, skoler og fritidsordninger, gratis fritidsaktiviteter i kommunerne, bedre støtte til børnefamilierne og konkretiserede opvækstplaner, der definerer den kommunale indsats mod børnefattigdom.

Fattigdomsgrænse, tak
Samtidig anbefaler de nordiske socialpædagoger, at der indføres en fattigdomsgrænse:

'NFFS mener, der skal defineres både en relativ og en absolut, officiel fattigdomsgrænse. Det vil gøre det muligt at følge børnefattigdomsproblemets omfang og udvikling samt ikke mindst at sætte målet ind i bekæmpelsen af børnefattigdommen', slutter resolutionen.

Ifølge de seneste tal er 65.000 børn i Danmark ramt af fattigdom, hvilket næsten er en fordobling siden 2001 – en udvikling, der fra mange sider tilskrives de nu afskaffede fattigdomsydelser, starthjælp og introduktionsydelse.

Også i de andre nordiske lande vokser flere og flere børn op i fattigdom, og i Norge førte en drastisk stigning i børnefattigdommen til politisk handling: Siden 2007 har man haft en egentlig handlingsplan mod fattigdom som en fast del af finansloven.

Så langt er man altså ikke kommet i Danmark, men social- og integrationsminister Karen Hækkerup har som nævnt oven for nu nedsat et udvalg, der skal belyse forskellige metoder til at opgøre fattigdom samt have fokus på fattigdomsfælder og de faktorer, der kan bringe mennesker ud af fattigdom. ■

Læs mere om NFFS på Socialpædagogernes hjemmeside via www.kortlink.dk/b34e

NOTER

Zornig forlader Børnerådet

Formanden for regeringens rådgivende organ Børnerådet, Lisbeth Zornig Andersen, stopper til oktober, hvor formandsperioden udløber. I stedet vil hun bruge sin tid på at arbejde for de dårligst stillede børnefamilier. Socialministeriet ansætter Lisbeth Zornig Andersen til at lave opfølgende og undersøgende arbejde blandt de socialt truede børnefamilier. Samtidig starter hun både et rådgivningscenter, en tænketank og en fond, der alle har det formål at skabe bedre vilkår for familier, der lever i ekstremt fysisk og psykisk armod, og hvor børn nemt kan lide overlast. 'Hun skal skaffe viden om, hvordan man udefra kan trænge ind i de ofte meget lukkede miljøer og hjælpe disse familier, som vi ikke i dag er særlig gode til at nå', siger socialminister Karen Hækkerup (S) til Politiken.

lmp

Materiale om vold i familien

Socialstyrelsen har udgivet to nye web-baserede ressourcematerialer om vold i familien. I begge kan man finde informationer om: vold i familien og dens konsekvenser og mekanismer, fagpersoners handlemuligheder og pligter i forhold til familien, der lever med vold, tegn og signaler på vold i familien hos børn og voksne, lovgivning, rådgivnings- og støtteligheder samt kilder til mere viden. www.socialstyrelsen.dk/voldifamilien er en 'håndbog' for fagpersoner i kommunerne, som kommer i kontakt med familier, hvor der forekommer vold. www.voldmodkvinder.dk/e-learning.asp er et web-baseret undervisningsmateriale, som specifikt omhandler vold mod kvinder og børn i familien. Materialet er målrettet studerende ved pædagog-, socialrådgiver-, lærer- og sundhedsplejerske-uddannelserne.

lmp

Kan sige nej til sex

Kommunerne har ikke længere pligt til at hjælpe handicappede med at købe sex. I den gamle vejledning fra 2001 er der en beskrivelse af, hvordan pædagoger og medhjælpere kan hjælpe handicappede, der gerne vil benytte prostituerede. Den beskrivelse er fjernet i den nye vejledning, hvor det bliver understreget, at fagpersoner ikke har pligt til at hjælpe handicappede med at købe sex. Formanden for Dansk Handicap Forbunds Ethiske udvalg, Karsten Jensen, kritiserer ændringen: 'Vi tager ikke stilling til, om prostitution bør være lovligt eller ej, men i dag er det lovligt både at sælge og købe sex, og derfor er det problematisk, hvis man nu afskærer en bestemt befolkningsgruppe fra en mulighed, som alle andre helt lovligt kan benytte'.

lmp

Konflikt i forbundet?

Da dette blad gik i trykken 31. maj, var der fortsat udsigt til konflikt i Socialpædagogerne. Det er de HK-ansatte i kredse og forbundshus, der har varslet strejke fra 11. juni, efter at det ikke er lykkedes at blive enige om en ny overenskomst. En konflikt vil ramme en række af forbundets aktiviteter og betjeningen af medlemmerne. A-kassen vil således køre med nødbemanding. Som sagt var der ved deadline udsigt til konflikt, men parterne var indkaldt til møde i forligsinstitutionen to dage før, dette blad udkommer – altså 6. juni. Som medlem kan du i tilfælde af konflikt holde dig orienteret om, hvordan du skal forholde dig på forbundets hjemmeside, www.sl.dk.

jni

LÆSERBREV



Kære Kirsten Sofiendal og Thyge Tegtmeyer

Af Karen Hækkerup, social- og integrationsminister (S)
Tak for jeres konstruktive indlæg (Synspunkt i Socialpædagogen nr. 11, 2012). Jeg har sat evidensbaserede metoder på dagsordenen, fordi jeg mener, at vi trænger til en debat om indsatsen for udsatte børn og unge i Danmark. Derfor sætter jeg også stor pris på, at fagfolk og praktikere bidrager til debatten med deres vigtige viden og erfaringer.

På det sociale område har mantraet om at 'lade de tusind blomster blomstre' længe været

god latin. Vi har ladet viften af indsatser og projektporteføljen knopskyde og håbet på det bedste. Dybest set bruger vi sindsygt mange penge på området ud fra en forventning om, at der nok er nogen, der får det bedre af det. Men vores viden om effektiviteten af de fleste af indsatserne er begrænset. Og de metoder, som har vist gode resultater, anvendes ikke alle steder.

Jeg mener, at når vi har en viden om, at noget virker bedre end andet, så har vi også en forpligtelse til at bruge den viden aktivt. Mit ønske er ikke, at arbejdet med udsatte børn og unge bliver 'låst fast' på et be-

stemt antal metoder. Og jeg har aldrig haft en forestilling om, at alle sociale problemer kan løses i et snuptag ved brug af en håndfuld standardiserede programmer. Men vi har en række metoder, som vi ved, giver børnene et bedre liv. Og når det giver mening skal vi selvfølgelig bruge dem frem for andre. Samtidig ved vi, at der findes en masse viden om indsatser, der virker, blandt vores dygtige og engagerede socialarbejdere og pædagoger. Men det er i alt for

høj grad 'enkeltmandseje'. Min ambition er også, at vi skal sørge for, at den viden bliver fællesej.

Derfor vil jeg nu gå målrettet i gang med at sikre, at vi får udbredt de bedste indsatser til hele landet, så de kommer alle udsatte børn og unge til gavn. Der er ingen 'quick-fixes' og ingen mirakelløsninger. Men det er mit klare udgangspunkt, at vi kun kan være os selv bekendt som samfund, når vi ved, at den støtte og hjælp, vi giver, er det bedste, vi kan tilbyde. ■

DELTA I FAGBLADET SOCIALPÆDAGOGENS
FACEBOOK-GRUPPE

ET RUM FOR FAGLIG REFLEKSION OG ERFARINGSUDVEKSLING

WWW.SL.DK/FACEBOOK



Fremtidsworkshop:

Hvordan skal dit arbejdsliv se ud i 2020?

- Hvad skal der til for, at du får et endnu bedre arbejdsliv?
- Hvad kan vi gøre for, at socialpædagogiske arbejdspladser er de mest spændende i Danmark?
- Hvordan kan vi få endnu mere indflydelse på udviklingen af faget og området?

Du kan være med til at udvikle Socialpædagogerne nye strategi og påvirke, hvad vi skal arbejde for frem mod 2020 på en af tre fremtidswshops.

De afholdes 19. juni i Middelfart, 20. juni i Aalborg og 21. juni i København.

Hver workshop vil bestå af korte præsentationer og masser af drøftelser i mindre grupper.

Læs mere på www.sl.dk/fremtiden

Vi har brug for dit input, og vi lover til gengæld dig en workshop, der vil udvide din horisont.

Vi håber, vi ses!

Praktisk info: Tilmelding på www.bit.ly/fremtidensSL · Du får dækket dine transportudgifter · Pladserne fordeles efter først til mølle-princippet.

TREPARTSAFTALE

Trepartsforhandlinger skudt i gang

Socialpædagogernes formand Benny Andersen sad med ved bordet, da statsminister Helle Thorning Schmidt lige før pinse åbnede dørene til trepartsforhandlingerne mellem regeringen, arbejdsgiverne og fagbevægelsen om stærkere dansk konkurrenceevne, vækst og øget jobskabelse

Af Kurt Ladefoged, kl@sl.dk

Efter flere ugers mediekrig om, hvad forhandlingerne burde og ikke burde handle om, kunne statsminister Helle Thorning Schmidt (S) den 24. maj byde parterne velkommen til de indledende trepartsforhandlinger mellem regeringen, arbejdsgiverne og fagbevægelsen.

Samtidig kunne hun præsentere parterne for det kommissorium, som parterne skal forhandle ud fra. Formålet med forhandlingerne er at skabe stærkere dansk konkurrenceevne, vækst og øget jobskabelse.

Socialpædagogernes formand Benny Andersen, der deltog i det første forhandlingsmøde, er ikke i tvivl om, at det bliver en aftale med stor betydning for vores samfund, hvis forhandlingerne lykkes:

– Der er tale om en ambitiøs aftale, som forpligter på begge sider af bordet. En aftale, som

rummer takter, der rimer på meget af det, vi har lagt vægt på – ikke mindst det væsentlige i, at vi hellere vil arbejde end spare os ud af krisen, siger Benny Andersen.

Fire vigtige elementer

Benny Andersen fremhæver især fire elementer, som rammen for trepartsforhandlingerne giver en platform for:

- Uddannelse og efteruddannelse – også til for eksempel socialpædagoger, der for de flestes vedkommende i forvejen har en uddannelse. Uddannelsesløft skal til gengæld være et reelt kompetenceløft – ikke nye halve eller kvarte uddannelser.

- Dernæst skal fagbevægelsen sætte fradragsret for fagforeningskontingent, bedre arbejdsmiljø og forbedring af reglerne for genoptjening til dagpenge på dagsordenen.

- For det tredje skal der kæmpes for en anderledes arbejdsmarkedspolitik og indsats over for de ledige kollegaer. Her skal blandt andet en indsats i opsigelsesperioden og jobrotation være centrale elementer. Og så en særlig indsats for dimitterbarhed.

Endelig peger Benny Andersen på behovet for et reformarbejde, der sætter fokus på faglighed, kvalitet og ledelse i den offentlige sektor.

- Fagbevægelsen skal bruge anledningen til at fastslå, at hvis der skal være kvalitet, hvis der skal være fokus på resultater, så forudsætter det, at der er den nødvendige faglighed til at løse opgaverne. Det gælder både på ledelsessiden og på medarbejdersiden.

Benny Andersen er godt klar over, at der skal betales en pris for at opnå den slags resultater – og at prisen er forøget arbejdstid:

- Men for mig er to ting afgørende. Hvornår og hvordan? Hvornår må nu engang hænge sammen med, om der er mangler hænder, og om der er arbejde at få? Med hensyn til hvordan er der heldigvis flere muligheder.

- Inddragelse af helligdage og frokostpauser er dårlige ideer efter min opfattelse. Til gengæld har vi rigtig mange deltidssan-

satte, der gerne vil på fuld tid, ligesom der stadig er alt for stort sygefravær. Og måske skulle man i virkeligheden overlade det til de enkelte parter at finde en løsning på, hvordan de 16 timer, vi skal arbejde mere om året, skal udmøntes, siger Benny Andersen.

Parterne satser på at indgå en trepartsaftale inden udgangen af juni. ■

Se kommissoriet for forhandlingerne på www.kortlink.dk/lb3tr

Hvad er en trepartsforhandling?

En trepartsforhandling er en forhandling mellem tre centrale parter på det danske arbejdsmarked – arbejdsgiverorganisationerne, lønmodtagerorganisationerne og regeringen.

Arbejdsgiverorganisationerne og lønmodtagerorganisationerne indgår selv overenskomster og andre aftaler, men når der er tale om større ændringer af arbejdsmarkedet, deltager regeringen typisk også.

Ved trepartsforhandlinger inviterer regeringen arbejdsgivere og lønmodtagere til forhandling om at træffe fælles bindende politiske aftaler. Nogle af aftalerne indarbejdes efterfølgende i overenskomsterne, mens andre kræver lovgivning eller andre indsatser fra staten.

Trepartsforhandlinger er ikke et nyt fænomen, men har fundet sted siden Septemberforliget i 1899, hvor grundstenen til den danske forhandlingsmodel blev lagt. Den seneste trepartsaftale blev indgået i 2007, hvor man blandt andet aftalte senior- og uddannelsesmæssige initiativer.

Socialpædagogerne deltager i de nuværende trepartsforhandlinger gennem LO.

Socialpædagogernes årstræf for pensionister og efterlønsmodtagere

Den 13. – 15. august 2012 på Hotel Faaborg Fjord

Deltagerbetaling: Prisen for deltagelse er 1.946 kr., som dækker ophold på enkeltværelse og fortæring på Hotel Faaborg Fjord og udflugt. Socialpædagogerne sørger for bustransport fra Odense til Hotel Faaborg Fjord og retur. Turen til og fra Odense sørger man selv for, og det er for egen regning.

Tilmelding: Efter først til mølle-princippet og senest den 18. juni 2012 på www.sl.dk/kalender eller på nedenstående slip.

Program

Mandag den 13. august

13.00 Frokost

13.50 Velkomst. Ved forbunds næstformand Marie Sonne.

14.00 Hvor er Socialpædagogerne på vej hen?
Oplæg om Socialpædagogernes mærkesager og aktuelle indsatsområder. Ved Marie Sonne.

14.15 Bedste ven
Projekt Bedste Ven er for seniorer med tid og overskud til at skabe god trivsel og en mere udadvendt hverdag for børn og unge. En håndsrækning fra den ældre erfarne generation til den unge generation på vej. I projekt Bedste Ven matcher vi ressourcestærke seniorer med sårbare og udsatte børn og unge i hele Danmark. Ved en medarbejder fra projekt Bedste Ven.

15.15 Pause.

16.15 Hvad er livskvalitet
Foredrag af Søren Dahl, kendt fra radioudsendelsen Café Hack, som sendes om søndagen. Søren Dahl er en foredragsholder med sin helt egen personlige stil. Kvinder, mad, livskvalitet, miljø, religion og musik er blandt yndlingsemnerne, og foredragene folder sig ud i en skønsom blanding af livskloge ord, musik, alvor og humor.

18.30 Middag

20.00 Aftenprogram. Lokalt indslag.

Tirsdag den 24. august

09.00 Udflugt. Er ikke planlagt endnu.

19.00 Festmiddag, herefter underholdning.

Onsdag den 15. august

09.00 Zornig – vrede er mit mellemnavn
Zornig er den hudløst ærlige beretning om, hvordan et barn i det moderne velfærdsdanmark overlevede en opvækst fyldt med svigt, vold og overgreb fra de voksne omkring hende. v. Lisbeth Zorning Andersen, forfatter og formand for Børnerådet. Lisbeth Zorning fortæller også om Børnerådet.

10.30 Livet længe leve – også i den 3. alder!
Fra barndommens gade til alderdommens serenade. Om livsrejens betydning, om visdomsalderen, om at gå fra et krumbøjet ældrebillede til at finde de gaver og frugter, der skal høstes i den 3. alder. Om sorg og smerte, om smil og lykke, om at finde den røde tråd og at hvert menneskes liv er en fortælling værd. At fortælle er at stykke erindringsstykker sammen til et større billede, som fortæller hvem vi er, og hvorfor vi er, som vi er. I fortællingen bliver vi mindet om det, der gi'r livsmod og ild i øjnene og får blodet til at rulle raskere i årerne. Kom og få ideer til at fremme sundhed og livsglæde og godt humør i den 3. alder. Ved filosof John Engelbrecht fra Vejle.

11.30 Afslutning og frokost.

12.30 Busafgang til Odense banegård.

Jeres kursusleder: Kurt Schimmell.

Tilmelding til Årstræf for Socialpædagogernes pensionister og efterlønsmodtagere den 13. – 15. august på Hotel Faaborg Fjord

Navn: _____

Cpr.nr: _____

Adresse: _____

Postnummer og by: _____

Telefon: _____ Jeg ønsker bustransport til og fra Odense

Tilmeldingen sendes senest den 18. juni til: Socialpædagogerne, Brolæggerstræde 9, 1211 København K, att. Kurt Schimmell. Optagelse sker efter først til mølle-princippet. Du kan også tilmelde dig på www.sl.dk/kalender

ANBRAGTE BØRN

Når de selv skal sige det...

Ny rapport fra Børnerådet giver et indblik i anbragte børn og unges egen oplevelse af at være anbragt. Der er gode råd til såvel familieplejere som socialpædagoger på anbringelsessteder

Af Maria Rørbæk, mrkl@sl.dk

Kan vi bytte vagt på fredag? Et helt almindeligt spørgsmål fra en kollega til en anden, men bestemt ikke et, der hører hjemme, mens kartoflerne går rundt om bordet på et anbringelsessted.

Det mener 15-årige Sigrid, der er et af de 113 anbragte børn og unge, der kommer til orde i ny rapport fra Børnerådet. Formålet med rapporten, som tidligere er omtalt her i bladet, er at give et indblik i anbragte børn og unges oplevelse af det at være anbragt – og videregive børnenes anbefalinger.

I rapporten forklarer Sigrid: – Det kan virkelig pisse mig af, når folk begynder at sidde og snakke om deres vagtplaner under aftensmaden. Unge, der bor her og har det svært, skal ikke føle, at pædagogerne er her for at tjene penge og have et job. Det er ikke fedt som ung – du skal føle dig elsket.

Rapporten 'De prøver at gøre det så normalt som muligt' er opdelt i ti kapitler, der handler om alt fra eksempelvis pædagoger og institutioner til plejefamilier, biologisk familie og magtanvendelse, regler og straf.

I kapitlet om pædagoger og institutioner lyder anbefalingerne blandt andet:

Det virker for børnene:

- Når man selv har indflydelse på, hvem der skal være ens kontaktpædagog, så kemien er i orden.
- Når man kan få fat på sin kontaktpædagog, når man har brug for det.
- Når man kan holde kontakt med pædagoger, man har haft et nært forhold til, fra andre institutioner.

Gode råd til familieplejere

Kapitlet om plejefamilier indeholder blandt andet et citat fra 16-årige Liv, der siger:

– De har taget mig ind i deres familie, jeg kender deres børn og børnebørn og kusiner og så videre. Det, tror jeg, er vigtigt, ellers føler man sig ikke særlig tilpas. Så føler man sig som en gæst eller en person, der bare er der, fordi man ikke kan være andre steder.

Anbefalingerne til familieplejere lyder blandt andet:

Det virker for børnene:

- Når man bliver behandlet som plejefamiliens egne børn.
- Når plejefamilien giver ekstra plads til 'at træde ved siden af', lige når man flytter ind.
- Når plejefamilien er en familie 'for altid' og plejeforældrene taler med en om, hvad der skal ske, når man fylder 18 år. ■

Læs hele rapporten på www.boerneraadet.dk

NOTER

Film med KNUS

Film KNUS deltager i år i den internationale kortfilmfestival i Odense i uge 34 og vil i samarbejde med udviklingshæmmede vise film under hele festivalen. Derfor efterlyser KNUS kortfilm, der varer mellem to og 30 minutter. Det kan være en god historie, dokumentar, tegnefilm, fiktion, animation eller noget helt tredje. Inden 1. august skal man sende sit bidrag til KNUS, som udvælger de film, der skal vises under festivalen. Filmene skal sende til Kirsten G. Hansen, Gl. Aarup 11, 5560 Aarup. Interesserede kan få mere at vide hos samme Kirsten G. Hansen på tlf. 6375 3650 eller lgh@odense.dk

Imp

Klogere på kriminelle børn

VISO har i samarbejde med Center for Folkesundhed og Kvalitetsudvikling samlet aktuel viden og indsætter i publikationen 'Forebyggelse af kriminalitet blandt børn og unge'. VISO rådgiver kommuner om ungdomskriminalitet, og opsamlingen er tænkt som et bidrag til at sikre, at kommunerne får en god viden, når de skal arbejde med den lovpligtige plan for en sammenhængende forebyggelsesindsats mod ungdomskriminalitet, lyder det fra VISO. Opsamlingen rummer både en forståelse af forebyggelsesbegrebet, konkrete indsatser i begrebet, forskningsresultater, Ungdomskommissionens (2009) overordnede anbefalinger, aktuel viden om virksomme tiltag samt aktuelle erfaringer fra danske kommuner. Udgivelsen kan downloades på www.socialstyrelsen.dk hjemmeside under VISO.

Imp

Nyt pædagogisk online tidsskrift

Pædagogisk Extrakt er navnet på det nye pædagogiske online tidsskrift, som VIA University College udgiver. Tidsskriftets mål er at skabe en tættere dialog mellem pædagoguddannelserne, videnscentrene i VIA University College og den professionelle pædagogiske praksis. Det skal ske gennem formidling af faglige problemstillinger. Udgifterne understreger, at Pædagogisk Extrakt ikke skal opfattes som et fagpolitisk tidsskrift, men derimod som et fagligt mødested for alle, der har en faglig interesse i den pædagogiske verden. 'Vi stiller spalteplass til rådighed for alle, der tør påvirke og forandre den pædagogiske praksis', siger Peter Møller Pedersen, uddannelseschef for Pædagoguddannelsen, VIA University College. Du kan abonnere på tidsskriftet via www.kortlink.dk/b3g5

Imp

Personale Politisk Event

Oplevelser, ny viden og nyttig inspiration til MED- og TR-arbejdet er, hvad Personale Politisk Event 2012 lover, at deltagerne vil møde på årets største personalepolitiske konference den 18. juni fra kl. 10-17. Bag arrangementet, der afvikles i Lokomotivværkstedet i København, står KL, KTO og Sundhedskartellet. Arrangørerne lover deltagerne, at de vil møde en lang række førende eksperter, forskere og praktiskere, der kan give nyttige indspark om alt fra innovation til arbejdsglæde, holdningsmobilisering, samarbejde, MED, godt lederskab og velfærdsteknologi. Interesserede kan få mere at vide og tilmelde sig på www.ppe12.dk

Imp



I lære som ligeværdig

Synspunkter

Bringes efter en redaktionel vurdering. Synspunkter må højst fylde 8.000 anslag.

Læserbreve

Socialpædagogen er forpligtet til at optage læserbreve fra medlemmer. De må højst fylde 2.000 anslag. Læserbreve med injurierende indhold kan afvises.

Læserbreve og synspunkter, der bringes i bladet, offentliggøres også på internettet.

Læserbreve og synspunkter sendes til redaktionen@sl.dk

Deadline for læserbreve til nr. 13/12 er mandag den 11. juni kl. 12.00.

Svar

Den citerede underrubrik er redaktionens ansvar, og det er korrekt, at den er formuleret noget bombastisk og generaliserende. Det beklager vi.
Jens Nielsen, redaktør

Hos os er ingen i lære som gangster – vi har fokus på at lære de børn og unge, vi arbejder med at begå sig ligeværdigt i den sociale virkelighed

Af ledelse og medarbejdere (MED-udvalg) ved Region Midtjyllands to sikrede institutioner, Grenen og Koglen

Socialpædagogen nr. 9 fra 13. april 2012 optræder en artikel med overskriften 'I lære som gangster'. Artiklen omhandler forskellige situationer og konklusioner fra sociolog Tea Bengtssons to måneders feltstudium på en sikret institution i forbindelse med udarbejdelsen af en ph.d., som er indleveret på Københavns Universitet.

Artiklen er spændende og interessant læsning, som starter med at fastslå, at forskning viser, at det kan skabe yderligere kriminalitet, når man sætter kriminelle unge sammen i institutionaliserede rammer. Vi følger 'Allan fra Holstebro' og hans socialisering som 'gangster' i miljøet på den sikrede institution, hvor feltstudiet er foregået. Det beskrives hvordan 'Allan' oplæres i gangsterattitude og sprog af de andre unge, der i forvejen findes på den sikrede afdeling. Artiklen beskriver endvidere, hvordan der skete en hel konkret oplæring i regulære færdigheder som kriminel ved massiv snak om kriminalitet mellem de unge på den sikrede institution.

I region Midtjyllands to sikrede institutioner for kriminelle og kriminalitetstruede børn & unge (Grenen og Koglen) har vi ingen grund til at anfægte Tea Bengtssons observationer eller konklusioner. Men vi føler et behov i forhold til at påpege, at artiklens underrubrik tager Tea Bengtssons ph.d. til indtægt for mere end den kan bære.

Der står kort og godt, at 'Der sker en form for gangsteroplæring i de sikrede institutioner for kriminelle og kriminalitetstruede børn og unge'. Det mener vi ikke er en rimelig gengivelse af virkeligheden, og vi mener ikke, at Tea Bengtssons ph.d. giver belæg for den konklusion.

Baseret på ligeværd

Vi er enige i, at det er en risiko for yderligere kriminalitet, når man anbringer flere kriminelle og kriminalitetstruede børn og unge sammen. Netop derfor er den faglige tilgang på region Midtjyllands sikrede institutioner fokuseret på at undgå, at unge socialiseres som kriminelle, mens de er anbragte hos os.

Faktisk ser vi det som vores hovedopgave at gøre det stik modsatte, nemlig at kriminelle og kriminalitetstruede børn og unge lærer at begå sig ligeværdigt i den sociale virkelighed.

Der er fokus på, at ingen unge lider under opbygningen af uhensigtsmæssige hierarkier, og at de unge udvikler deres sociale kompetencer, deres selværværd og deres selvtillid.

Det gør vi ved konstant at være sammen med de unge og sikre opbygningen af relationer,

der er baseret på ligeværdighed – ikke gangsterhierarkier.

Fundamentet vi står på, rent pædagogisk, er foruden engagerede og specialiserede medarbejdere, en gennemstruktureret fælles hverdag for de unge båret af en høj grad af forudsigelighed, og med tydelige krav til de unge om at deltage aktivt og tage ansvar for sig selv og fællesskabet. Der er et fast dagsprogram med skole, madlavning, rengøring, skemalagte pædagogiske samtaler, værkstedsundervisning, idræt og fritid.

Tanken er at efterligne en almindelig døgnrytme, hvor de unge står op hver morgen, beskæftiger sig med meningsfulde aktiviteter i samspil med medarbejdere, spiser sundt, bevæger sig, har socialt samvær og er trætte om aftenen. Derudover tilbydes de forbehandling af misbrug i strukturerede samtaler samt et kognitivt behandlingsprogram med fokus på mestring af svære følelser.

I maj 2010 holdt Tea Bengtson et oplæg for landets syv sikrede institutioner om sine umiddelbare observationer på en sikret institution. Oplægget havde fokus på kedsomhed, som et grundvilkår knyttet til det at være frihedsberøvet og befinde sig i en uafklaret venteesituation, også eksistentielt i transformationen fra barn til voksen.

I forlængelse af oplægget inviterede begge region Midtjyllands sikrede institutioner Tea Bengtson på besøg. Af forskellige grunde er invitationen endnu ikke blevet udnyttet, men den står stadig ved magt. ■



Om at kaste med sten, når man...

Hvis Etisk Udvalg tager stilling til andre etiske sager på et lige så løst grundlag, som udvalget baserede sig på i udtalelsen om Schuberts Minde, er det nærmest foruroligende

Af Trine Brunsgaard Nielsen, viceforstander på Behandlingshjemmet C. M. Schuberts Minde

Som ansat på Schuberts Minde, Ringkøbing læser man artiklerne i Socialpædagogen nr. 05/2012 'Når medierne dømmer' med en vis forbløffelse.

Disse artikler handler bl.a. om at blive 'hængt ud' i offentligheden på et løst grundlag, – via tv, Facebook, artikler, bøger osv., og den forurettelse, man som medarbejder oplever; en forurettelse, som man kan have svært ved at give stemme f.eks. på grund af tavshedspligt. En af de væsentlige pointer er, at denne udhængning sker på et løst / partisk grundlag, og at det kan have store konsekvenser for ansatte, deriblandt medlemmer af Socialpædagogerne.

Forbløffelsen skyldes, at jeg som ansat på Schuberts Minde har oplevet, at vi er blevet udsat for en tilsvarende behandling, – ikke af tv, ikke på Facebook, men af vores eget forbunds etiske udvalg.

Vi kunne konstatere, at det faktisk var den allerførste offentlige reaktion fra 'en instans',

da tv-serien 'Kæft, trit og flere knus' gik i luften.

Etisk Udvalg havde så travlt med at fremkomme med sin vurdering, at man ikke afventede at se udsendelserne færdige, idet man offentliggjorde sin udtalelse den 8. februar 2012.

Udsendelsesrækken startede 12. januar og kørte over seks torsdage. Dvs. den 8. februar havde fire afsnit været udsendt.

Vi antager, at en så vægtig udtalelse, som Etisk Udvalg fremkommer med, er nogen tid under udarbejdelse – den bliver næppe forfattet i en sen natte-time af et enkelt medlem. Derfor tror vi, at udtalelsen stort set har ligget færdigskrevet på et langt tidligere tidspunkt, og at det i virkeligheden drejer sig om forudfattede holdninger.

Manglende grundlag

Hvad angår indholdet i udtalelsen, så ligger det uden for rammerne af denne kommentar at gennemgå alle de fejlagtige antagelser, som den baserer sig på, og som Etisk Udvalg gør sig skyld i, men blot for at nævne enkelte områder, så har 'vores' børn medbestemmelse på en lang række punkter, og deres personlighed bliver på ingen måde nedbrudt, selvom vi har en 'dresscode' og støtter udvikling af almindelige normer, høflighed m.m.

Grundlaget for vurderingen har efter vores opfattelse ikke været i orden, hverken hvad angår det fulde kendskab til udsendelsesrækken – men faktisk udviser man i sin vurdering

heller ikke megen kildekritik. Det bemærkes dog forsigtigt: '... hvis det er korrekt, det der vises', men denne modifikation får ikke megen indflydelse på udtalelsen som helhed.

Man erkender tilsyneladende ikke, at tv-udsendelser er resultat af en proces, hvor mange timers optagelser er klippet sammen til ganske få. Man tror tilsyneladende, at det er den fulde, skinbarlige virkelighed, man præsenteres for. Det er det ikke, – det er et meget begrænset udsnit af virkeligheden, der er 'vinklet' på forskellig vis, for at belyse udvalgte områder.

Hvis det etiske udvalg så i det mindste havde sat sin fod på vores institution, evt. som medarbejdere, så havde man da haft et konkret kendskab, men det er, så vidt vi kan konstatere, ikke tilfældet.

Kort sagt, så oplever vi, at grundlaget for udtalelsen er både partisk og løst, hvilket er præcist de samme problemer, som 'Når medierne dømmer' beskæftiger sig med.

Uklogt – og uetisk

Vi har forståelse for, at Etisk Udvalg har behov for at profilere sig, og for Etisk Udvalg har det givetvis været en stor tilfredsstillelse at se vurderingen gengivet mange steder – det må jo nok bekræfte et udvalgsmedlem om vedkommendes betydningsfuldhed 'i det offentlige rum'.

Det store problem er imidlertid, at selv løst funderet 'kritik' kan have urimeligt store omkostninger for de involverede,

hvilket også er en af pointerne i artiklerne, som bringes i det nævnte nummer af Socialpædagogen. I visse tilfælde kan det være med til at koste en hel arbejdsplads livet – ligesom det er sket for Herkules, der også omtales i en af artiklerne.

Alt i alt leder det frem til at sætte spørgsmålstegn ved det etiske udvalgs forudsætninger for at tage stilling til andre etiske spørgsmål. Hvis det sker på et tilsvarende løst grundlag, er det nærmest foruroligende.

Det er korrekt, at man ikke kan påregne konstruktiv debat på internetbaserede platforme såsom Facebook, debatindlæg i div. aviser, hvor mange tilkendegivelser afleveres anonymt eller under dækningsnavn, men vi havde som medlemmer forventet et mere seriøst indlæg fra vores forbunds udvalg i stedet for blot at blive hængt ud og kriminaliseret.

I forlængelse af dette kan man spørge, om Socialpædagogerne kan stå ved en fremgangsmåde, som ligner den, man beklager sig over i artiklerne. Man kan spørge sig selv, om forbundet synes, at det varetager sine medlemmers interesser på en ordentlig måde, og medlemmer kan spørge sig selv, om deres interesser varetages ordentligt.

Nogle har gjort det, og er kommet frem til den konklusion, at de på denne baggrund har udmeldt sig af forbundet.

Efter vores opfattelse har Etisk Udvalg i denne forbindelse ikke alene handlet uklogt, men også – uetisk! ■

BØGER

Redigeret af Maria Rørbæk

Den kreative udfordring – fortællinger om børns kreative leg, læring og dannelse

Af Jørn Martin Stenhold

Denne bog handler om kreativitet, og det er en svær størrelse at beskrive, for som forfatteren allerede slår fast på side 11: 'Hvad er kreativitet? Jeg ved det ikke'.

Senere prøver han dog at definere kreativitet som 'ideernes fødsel', mens 'Det kreative miljø er de rammer, indenfor hvilke det originale nye kan få mulighed for at blive skabt – eller for at udvikle sig. Kreativitet repræsenterer en mirakuløs blanding af elementer, der først og fremmest består af barnets ubegrænsede energi og kreativitetens stærkeste opponenter og fjender: 1) Angsten for fiasko. 2) Fornuften. 3) Ordenssansen'. I bogen præsenteres 'Kreativitetshjulet', der er et redskab til blandt andet at styrke børn og unges kreativitet. Hjulet indeholder blandt andet de otte tegn, der ifølge forfatteren betinger et kreativt miljø, nemlig tid (man må være tålmodig), rum, personlighed (den 'kreative personlighed' behersker både selvbevidsthed, motivation, empati, humørstyring og det at håndtere sociale relationer), ressourcer, samarbejde, satsning, åbenhed og øjeblikket. Forfatteren har skrevet en lang række bøger om legetøj og leg.

Vidensbutikkens Forlag og Erhvervsskolernes Forlag, 267 sider, 298 kr.

Samarbejds kunst – arbejdsfællesskaber og samarbejdsrelationer på specialskoler

Af Lotte Hedegaard-Sørensen og Søren Langager

Hvordan spiller de forskellige faggrupper på specialundervisningsområdet sammen om at sikre en god og udviklende hverdag for børnene? Det spørgsmål forsøger forfatterne bag denne forskningsrapport at finde svar på. På baggrund af observationer og interviews på en specialskole,

beskriver og analyserer de samarbejdsrelationer, ansvars- og opgavefordelinger samt pædagogiske rolleforskelle mellem de forskellige faggrupper. Der er særligt fokus på samarbejdet mellem lærere og pædagogmedhjælpere. Forskerne konkluderer blandt andet, at det tværfaglige samarbejde fungerer bedst, hvis der er en gensidig respekt og forståelse for hinandens faglige tilgange som forskellige. Det drejer sig fx om, at pædagoger og pædagogmedhjælpere respekterer lærernes formelle ansvar – og at lærerne respekterer, at andre faggrupper har andre faglige indgangsvinkler, som kan berige det specialpædagogiske arbejde og undervisningen. Forskerne anbefaler også, at pædagogmedhjælpere får tid til at deltage på møder, hvor blandt andet undervisningen planlægges og evalueres.

Udgivet af Institut for Uddannelse og Pædagogik (DPU), Aarhus Universitet, 99 sider, gratis download på www.dpu.dk/ssip/ebog

Empati – det der holder verden sammen

Af Jesper Juul, Peter Høeg m.fl.

Denne bog er skrevet af så forskellige personer som familierapeut Jesper Juul, roman-forfatter Peter Høeg, professor Steen Hildebrandt, psykolog Helle Jensen og leder af Vækstcentret Jes Bertelsen. De arbejder alle i Foreningen Børns Livskundskab – og sammen forsøger de at finde svar på spørgsmålene: Hvordan forbedrer man kontakten til sig selv og andre? Og hvad er det, der binder og holder menneskelige fællesskaber sammen? Bogen argumenterer for, at jo bedre kontakt man har til sig selv, jo bedre og dybere forstår man andre mennesker og en kompleks verden, hvor både børn og voksne har vanskeligt ved at finde rollemønstre og pejlemærker. Det er forfatterens opfattelse, at børn – og med dem de fleste voksne – i dag mere end noget andet har brug for støtte til at udvikle selvberoenhed. Alle fødes imidlertid med anlæg for selvberoenhed og empati, og disse anlæg kan udvikles og opøves. Træningen sigter ikke på, at man skal lære noget nyt – det drejer sig om at blive opmærksom på det, man kan i forvejen. Bogen henvender sig til børn såvel som voksne, og mere specifikt til undervisere, der har med børn at gøre.

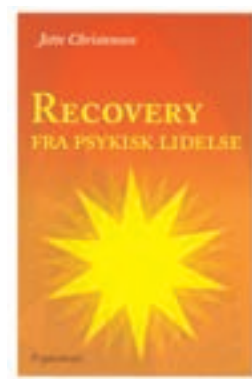
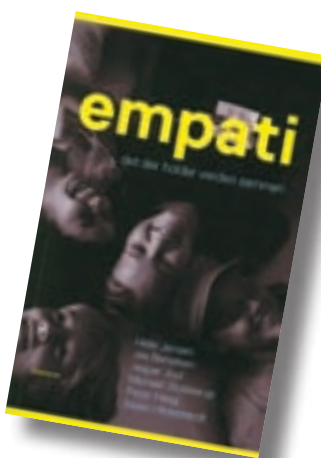
Forlaget Rosinante, 160 sider, vejledende pris 249,95 kr.

Recovery fra psykisk lidelse

Af Jette Christensen

Psykiatrien fokuserer ikke nok på positiv udvikling og brugerinddragelse. Det mener forfatteren bag denne bog, psykolog og pædagog Jette Christensen. I bogen præsenterer hun en række psykologiske teorier, der kan anvendes til en alternativ forståelse af menneskers udviklingsmuligheder – og ikke mindst som inspiration og afsæt til at udvikle en recovery-orienteret praksis. Oversat til dansk betyder recovery 'at komme sig' og i forordet skriver hun: 'Mit overordnede ærinde med denne bog er at fremme udviklingsmulighederne og livskvaliteten for mennesker med psykiske lidelser. Jeg vil gerne slå fast, at jeg ikke er i tvivl om, at psykiatrien løfter en kæmpe opgave i behandlingen af mennesker med psykisk lidelse, og at tusindvis af mennesker får uvurderlig hjælp. Men jeg håber og argumenterer i bogen for, at psykiatrien vil ændre sit teoretiske afsæt, så den i højere grad åbner op for og inkluderer alternative teorier og praksisser, der i højere grad kan fremme brugerens udvikling og hermed optimere mulighederne for recovery'. Bogen henvender sig til professionelle inden for det psykologiske, socialfaglige, pædagogiske og sundhedsfaglige felt og andre med interesse for recovery.

Udkommet på Forlaget Frydenlund, 101 sider, vejledende pris 229 kr.



KREDSNYT & KALENDER

LILLEBÆLT

Medlemsmøde OK13

12. juni kl. 17.00 – 20.00

Danmarksgade 16, 5000 Odense C. Her kan du få indflydelse på, hvad din overenskomst skal indeholde, få svar på spørgsmål og høre oplæg fra Socialpædagogernes forhandlingsleder Claus Vendelboe. Tilmelding senest 8. juni til lillebaelt@sl.dk

Ændrede åbningstider for faglig afdeling

Sommeren 2012

Ugerne 27 til 30 kl. 9.30-12.30. Kredskontoret ændrer åbning- og telefontider i pågældende uger. Ændringerne omfatter sekretariatet og faglig afdeling – dog ikke a-kassen.

Kredsgeneralforsamling

17. september

Lillebæltshallerne, Middelfart. Mere information følger på sl.dk/lillebaelt samt nyhedsbrev.

MIDT- OG VESTJYLLAND

Tilbud til opsagte, job-søgende medlemmer

14. juni kl. 9.00 – 15.00

Socialpædagogernes kredscenter, Bryggergade 6A, 7400 Herning. Vi vil gerne hjælpe dig med afklaring af

dine kompetencer og jobmuligheder, samt introducere dig til forskellige jobsøgningsredskaber. Derfor inviterer kredsens og a-kassen til et møde, hvor vi har fokus på disse ting. Tilmelding efter først til mølle-princippet senest den 11. juni på www.sl.dk/midtogvestjylland, hvor du også kan læse mere om arrangementet.

MIDTSJÆLLAND

Temadag om netværks-anbringelser for familieplejekonsulenter

19. juni kl. 9.30 – 16.00

Socialpædagogernes lokaler, Nørregade 8, 4100 Ringsted. Oplæg om netværksanbringelser ved projektlejere fra Videnscenter for Familiepleje. Videnscentret har forsket i og metodeudviklet inden for netværksplejeområdet og udgivet et 'Inspirationsmateriale til arbejdet med netværksanbringelser' for Servicestyrelsen. Tilmelding senest den 14. juni med angivelse af dit navn, telefonnr., samt hvilket forbund og kreds du tilhører til midtsjaelland@sl.dk

NORDJYLLAND

Sommertur: Fur rundt med busguide

25. august kl. 9.00 – 22.00

Mødested: Viren 14, 9310 Vodskov. Fur – et roligt og uspoleret samfund

med en spændende og særpræget natur og med rige muligheder for at gøre dine egne fossil-fund. Pris: Voksen: 125 kr. Børn under 12 år: 50 kr. Se hele opslaget på www.sl.dk/nordjylland Tilmelding senest den 9. august, med oplysning om navn og cpr. nr., samt alder på børn til Socialpædagogerne Nordjylland, Skansevej 90B, 9400 Nørresundby tlf. 7248 6100 eller e-mail: nordjylland@sl.dk

STORKØBENHAVN

Årsmøde i ledersektionen

19. juni kl. 9.00 – 16.00

Restaurant Bellahøj. Knud Lindholm Lau er oplægsholder – se hele programmet på kredsens hjemmeside: Hvad sker der med sprogbruget inden for det socialpædagogiske arbejdsområde? Med udgangspunkt i Det tredje Riges sprog, drages paralleller til nutidens sprogbrug inden for det socialpædagogiske arbejdsområde. Kom og vær med i debatten, så du også kan medvirke til at sætte fokus på sprogbruget nu og i fremtiden! Tilmelding senest den 11. juni på storkoebenhavn@sl.dk / 7248 6700

Byvandring i København

25. september kl. 10.30

Mødested: Kongens Bryghus på Søren Kirkegårds Plads. Sammen med Allan Mylius går vi rundt i bl.a. 'minefeltet', ser og hører om Christian IV's

byggerier. Vi slutter ved Kongens Have. 14.15 bliver der serveret en 'apoteker-sandwich' i Det lille Apotek. Pris: 150 kr. for medlemmer, 250 kr. for ikke medlemmer. Tilmeldings-/betalingsfrist 14. september på kon-tonr. 2191 0567405745, tlf. 2489 1061 – efter først til mølle-princippet.

Seniorsektionen

Fra 55 år er du velkommen til at deltage i seniorernes arrangementer.

STORSTRØM

Temadag om netværks-anbringelser for familieplejekonsulenter

19. juni kl. 9.30 – 16.00

Se detaljer under kreds Midtsjælland.

Cafémøder for familieplejere i Guldborgsund

Kredscenteret, Kæpgårdsvej 2C, 4840 Nr. Alslev. Vi mødes den første tirsdag i hver måned kl. 9.30 – 12.30. Kom og vær med, der er ingen tilmelding. Vi skifter mellem planlagte og åbne dagsordener. Se mere på www.sl.dk/storstrom under fanen: bladet familieplejere, familiepleje-netværk Guldborgsund. Kontant evt. Palle B. Petersen: 2762 8263 / palle.birk.petersen@mail.dk eller Ulla Janas: 5125 2360 / ujanas@privat.dk

Formanden på facebook

Bliv ven med Benny Andersen

www.facebook.com/forbundsformand

Plads for dem alle!



Af Stig Langvad

Socialpædagogerne har den seneste tid lanceret nogle interessante initiativer, hvor organisationen prøver at bidrage med undersøgelser af og holdninger til fremtidens samfund for personer med handicap. Det er friskt gjort – og ikke uden risiko for misforståelser blandt eksterne såvel som interne interessenter.

Der er behov for at reflektere over socialpædagogernes rolle, når det gælder indsatsen for at sikre personer med handicap det liv, som de selv ønsker og med mindst mulig assistance fra omgivelserne, som det er beskrevet i artikel 3 i handicapkonventionen. Vi har længe været på vej fra omsorgskultur til personlig autonomi og selvbestemmelse, men vi mangler fortsat at tage skridtet fuldt ud. Det er ikke kun socialpædagogerne, der skal tænke nyt – det skal vi alle. Og det er altid svært at ryste sig fri af fortidens traditioner og give slip til fordel for fremtidens visioner.

Når jeg ser på debatten hos socialpædagogerne generelt, kan jeg se nogle træk, som jeg kan genkende fra mange andre områder, hvor man vil tænke nyt. Den gode vilje til at finde nye forslag kommer ofte til at kredse om, hvad andre kan gøre anderledes – frem for at se på, hvad man selv kan gøre for at skabe forandringer. Det er vigtigt at kunne se udad, men måske endnu vigtigere at kunne se indad! Det gør pjecen bag forbundets temadag her i juni om 'Plads for dem alle', når den stiller spørgsmål i forhold til udviklingen af feltet for socialpædagogerne, hvilket er yderst velkomment.

Der er generelt en antagelse om, at vilkårene for personer med et betydeligt handicap er blevet

bedre gennem de seneste mange år, men at det måske er stagneret i øjeblikket. Måske skal vi tænke over, hvorvidt vi måler på de rette parametre, når vi vurderer kvalitetsudviklingen. Der er sket en forbedring af de fysiske rammer for mange, men mange andre halter fortsat bagud.

Der er mange undersøgelser, der tyder på, at personerne ikke altid selv oplever, at kvaliteten – oftest defineret som retten til selv at vælge – er udviklet voldsomt. Og i dag kan man måske tale om, at det går tilbage for nogle med store botilbud (institutioner), sammenlægningen af botilbud og aktivitetstilbud for ikke at tale om den kommunaløkonomiske stavnsbinding.

Der hersker ingen tvivl om, at socialpædagogerne har nogle ganske særlige kompetencer, der er behov for i indsatsen over for personer med et betydeligt handicap. Men er det således, at man kan sige, at denne kompetence er blevet sat i spil, når det gælder den kommunalpolitiske udvikling på området i form af begrænsninger, nedskæringer, faste normeringer, stordrift osv.? Denne udvikling minder mere om fortidens institutioner frem for fremtidens boliger med fleksible og individuelle muligheder!

Og måske er socialpædagogerne slet ikke fleksible nok eller de rette til at følge med personer med betydelige handicap ud på arbejdspladserne på det åbne og inkluderende arbejdsmarked efter handicapkonventionens artikel 27? ■

Stig Langvad er formand for Danske Handicaporganisationer.



- Hvordan kan I som socialpædagoger bidrage til et meget mere nuanceret billede af, hvad personer med handicap er for en mangfoldig størrelse?
- Hvad betyder det – helt konkret – for socialpædagogerne og deres fremtidige arbejde, når Handicapkonventionen taler om inklusion i lokalsamfundet?
- Hvor går grænsen – det er vel ikke alle personer med handicap, der skal omfattes af indsatsen fra socialpædagoger?

Deltag i debatten på socialpaedagogen.dk/prik