



Når børn tegner

I den traditionelle forståelse er børns tegninger udtryk for drifter og følelser, som ikke kan udtrykkes med ord. Men holder det?

God nyhed fra universiteterne

Fag og faglighed fylder meget hos Danmarks psykologer, glædeligt meget. I Dansk Psykolog Forening mærker vi det fx på den imponerende mængde af aktiviteter i vores faglige selskaber og en helt uhørt søgning i vores kursusvirksomhed. Her er en række knapper, der bestemt ikke skal skrues ned på.

Godt er det dog at mærke, at interessen for sektionerne nu også er i vækst. Sektionerne bygger på tilknytningen til hovedarbejdsområde: selvstændige, kommunalt ansatte, hospitalsansatte mv. Altså er der tale om organer, der beskæftiger sig med traditionelle fagforeningsspørgsmål. Vi er en fagforening, derfor er det betydningsfuldt, at vi står stærkt i sektionerne.

Oplevelsen er helt aktuel, eftersom jeg i begyndelsen af oktober deltog i et møde på Psykologisk Institut, Aarhus Universitet. Inviteret af en gruppe ph.d.-studerende, der arbejder på at genetablere vores *Universitetssektion*. Der er allerede i *Psykolog Nyt* annonceret en indkaldelse til en stiftende generalforsamling for denne sektion til afholdelse i Århus 23. november 2010.

At vi i mange år har måttet undvære en universitetssektion, er et paradoks, eftersom universiteterne jo er fødeklinik for alle psykologer. Fra dette sted vil jeg derfor opfordre alle interessenter til at deltage.

Vi har brug for, at de universitetsansatte ytrer sig og formulerer krav. Resten af foreningen har brug for en tættere dialog med de uddannelsesinstitutioner, vores nuværende og kommende kolleger kommer fra. Uden en universitetssektion er vi ikke tæt nok på og kan heller ikke yde et foreningsbidrag til arbejdsvilkårene for vores universitetsansatte.

I festtalesammenhæng skinner solen på universiteterne, og aldrig før er de videregående

uddannelser og forskningen da blevet tilgodeset som i disse år. Målet er universiteter i verdensklasse, hører vi. I mere daglige sammenhænge er i hvert fald psykologi indplaceret på et for lavt taxameterniveau – på linje med fx sprogfag, der jo ikke i samme grad har kontakt og relation som grundlag – og de snævre økonomiske rammer koster på uddannelsens kvalitet. Her vil *Universitetssektionen* gøre det nemmere at argumentere.

Hvordan ser det i øvrigt ud med de universitetsansattes arbejdstid? Det forlyder, at fire ud af fem arbejder ud over de 37 timer, de er ansat til. Det skal en ny sektion hjælpe os med at afdække og problematisere. Eller med henvisning til initiativet fra de ph.d.-studerende, hvordan er denne gruppe eksempelvis sikret i tilfælde af en længere sygdomsperiode? Forlænges ansættelsen da, eller risikerer den ph.d.-studerende at måtte opgive at gennemføre? Spørgsmål som disse, lønvilkår, generelle arbejdsvilkår, sikkerhed i ansættelsen skal bedre frem i lyset og kan komme det nu. I sidste instans til gavn for de klienter, psykologerne skal virke for.

I foreningen arbejdes der som bekendt med forslag til en ny struktur. Også af den grund: foreningens demokrati og arbejdsevne, er det vigtigt, at psykologfagets udøvere organiserer sig mere fuldstændigt. Dansk Psykolog Forenings bestyrelse skal inden for rammerne af vores vedtægter forestå interessevaretagelsen af alle medlemsgrupper. Det kan vi kun gøre, hvis der er levende og virksomme decentrale enheder. Derfor er det livgivende, at der nu er en aktionsgruppe, der har sat sig i spidsen for at skabe – eller rettere: genskabe – en sektion for de universitetsansatte. Den vil blive til gavn for hele Dansk Psykolog Forening.

Medlemsblad for
Dansk Psykolog Forening

Dansk Psykolog Forening

Stockholmsgade 27,
2100 København Ø.
Tlf. 35 26 99 55.
E-mail: dp@dp.dk
www.danskspsykologforening.dk

Psykolog Nyt

Stockholmsgade 27,
2100 København Ø.
Tlf. 35 26 99 55.
E-mail: p-nyt@dp.dk
Fax/Psykolog Nyt: 35 25 97 07.

Redaktion:

Rebecca Savery Trojaborg, ansv. redaktør
Jørgen Carl, redaktør
Heidi Strehmel, bladsekretær/annoncer

DK ISSN: 0901-7089

Produceret af:

Mediegruppen A/S
Trykt med vegetabiliske farver
på miljøgodkendt papir

Oplag:

Kontrolleret oplag (FMK): 8.550 ex. 
Trykoplæg: 9.150 ex.

Medlem af
Danske Specialmedier



Indsendt stof: Indsendte artikler dækker ikke nødvendigvis redaktionens eller foreningens holdninger. Redaktionen forbeholder sig ret til at afvise, forkorte eller redigere indsendte artikler. Redaktionen påtager sig ikke ansvar for artikler, der indsendes uopfordret.

Forside: Modelfoto BAM/Scanpix

Jobannoncer 2010

Psykolog Nyt + www.psykologjob.dk

Helsider:	Ved manus	Ved reproklar
176 x 237 mm:	Kr. 11.825,-	Kr. 10.205,-

Halvsider:	Kr. 6.810,-	Kr. 5.965,-
86 x 237 mm eller 176 x 118 mm:		

Priserne gælder jobannoncer med 1 stilling.
Prisliste: www.danskspsykologforening.dk

Farvetillæg (CMYK):

Sort + 1, 2 eller 3 farver: Kr. 1.400,-

Alle priser ekskl. moms.

Abonnement/2010: 1.150 kr. + moms.

Deadline (kl. 12)

Nr.	Deadline	Udgivelse
20	25/10	12/11
21	8/11	26/11
22	22/11	10/12

Flad satspulje truer misbrugte børn

Børn, som misbruger andre børn, har ofte selv oplevet seksuelle overgreb. Nu risikerer de at miste landets eneste behandlingstilbud.



Truet – ■ Af Bille Sterll

MODELFOTOS: BAM/SCANPIX

■ Unikke tilbud til børn med alvorlige psykiske og sociale problemer risikerer at måtte lukke, når Folketinget i løbet af efteråret fordeler den såkaldte satspulje. Blandt dem er JanusCentret i København, landets eneste behandlingstilbud for børn, der krænker andre børn seksuelt.

Siden etableringen for syv år siden har JanusCentret behandlet 155 børn. Desuden tilbyder centret mediation, hvor offer og krænker kan mødes, og yder en omfattende telefonrådgivning til fagfolk.

- De børn, vi behandler, gør andre børn fortræd. Men de gør også sig selv fortræd. Og vi ved, at nogle børn, som begår overgreb, også udvikler den adfærd som voksne. Så også i et forebyggelsesperspektiv er det vigtigt, at de bliver behandlet, fortæller psykolog og leder af JanusCentret, Mimi Strange.

Behovet er til at få øje på. Alene i august-september i år fik JanusCentret 28 nye henvendelser fra over 20 forskellige kommuner. Men fra nytår kan det være slut. Centret har hidtil fået tre millioner kroner om året fra satspuljen, men i 2010 løber bevillingen ud. Og så er det usikkert, hvad der sker med centret. Hvis de økonomisk trængte kommuner fremover selv skal betale for behandlingen, frygter Mimi Strange, at børnene kommer til kort, hvis kommunerne skal spare.

Ifølge Dansk Psykolog Forening kalder usikkerheden på andre former for finansiering:

- Behovet for psykologisk behandling er kommet for at blive. Derfor må der skabes permanente rammer for løsningen

af permanente problemer. Helt på samme måde, som det er med fx kræftbehandlingen på hospitalerne. Ingen har jo fantasi til at forestille sig, at kræftafdelingerne skal søge satspuljemidler hvert år, siger foreningens formand Roal Ulrichsen.

Børnene er selv blevet misbrugt

De fleste, som bliver behandlet på centret, kommer fra familier med sociale problemer. Mange har selv været ofre for eller vidner til vold og overgreb i hjemmet. En stor del har diagnoser som ADHD eller autisme, nogle er udviklingshæmmede. Hver fjerde er under 13 år, når de begår deres første overgreb.

Og det er alvorlige sager, de kommer med. Anale, orale og vaginale overgreb, blufærdighedskrænkelser og onani, mens andre ser på, er på listen over de overgreb, børnene har begået. Ofrene er andre børn helt ned i treårsalderen. Fire ud af ti ofre er under ni år gamle. Ofte har børnene flere år som krænker bag sig, før nogen griber ind.

- Da vi åbnede i 2003, var det helt nyt at tale om børn, som krænker andre børn seksuelt. I dag har de fleste erkendt, at det sker. Men de her børn har ikke den samme ret til behandling som ofre. De får ikke nogen hjælp, hvis der ikke er et sted som vores, siger Mimi Strange.

Centret er det eneste behandlingstilbud i Danmark rettet mod børn, der krænker andre børn. 85 kommuner har siden 2003 brugt centret til rådgivning eller behandling af børn.

Bille Sterll, journalist, Dansk Psykolog Forening

FAKTA ■ Slunken satspulje

Satspuljen fordeles hvert år af et flertal i Folketinget. Pengene kommer fra reguleringen af overførselsindkomsterne. Da priser og lønninger for tiden stiger meget lidt, udhules puljen. I år indeholder den ca. 330 mio. kr. mod en mia. kr. i 2009.



Et **sprog** der
kan **læres**

I den traditionelle forståelse er børns tegninger udtryk for drifter og følelser, som ikke kan udtrykkes med ord. Denne artikel er et opgør med en tradition, der anbringer barnet i et kulturløst rum.

Tolkninger ■ Af Else Marie Bech

■ Mange psykologer oplever at blive mødt med forældres og pædagogens forventninger om, at de kan sige noget særligt om et barn ved at kigge på dets tegninger. Psykologen har traditionelt haft status som den ekspert, der kan aflæse tegningens skjulte budskaber og løse gåden om, hvad tegningen afslører om barnets udvikling, intelligens og følelsesliv.

Især inden for den kliniske psykologi har tegningerne spillet en vigtig rolle, og der findes endeløse lister over de karakteristiske tegn og motiver, som indikerer forskellige psykopatologiske tilstande. Børns tegninger menes at være udtryk for dybtliggende ubevidste drifter og følelser, som ikke kan udtrykkes gennem ord, men som finder sit udtryk gennem blyantens tryk, i udvalget af farver og i motiverens art og komposition.

Psykologistudiet indeholder stort set intet om tolkning af børns tegninger, og der er langt mellem de fagligt funderede artikler og bogudgivelser om emnet. Tegnetolkningen risikerer derved at tage afsæt i intuitive fornemmelser, sparsomme informationer eller i de internationalt anvendte tegnetest såsom "Draw a Man" (Harris 1963) og "Draw a Person" (Machover 1949). Samtidig med disse mangler synes tegnetolkningstraditionen at leve sit eget isolerede liv inden for dele af retspsykiatrien og klinisk psykologisk praksis.

De menneskelige følger af denne praksis er alvorlige, idet tegningerne fx inddrages til vurdering af, om et barn har været udsat for seksuelle overgreb, og til undersøgelser af forskellige psykopatologiske tilstande. Det er tydeligvis vigtigt, at tegnetolkningen befinder sig på fast forskningsmæssig og teoretisk grund.

Det universelle tegnesprog

Hvordan begrundes egentlig tegningernes status som udtryk for barnets ubevidste følelser og intelligens? Hvorfor kan tegningerne fortælle os noget andet end børnenes sproglige forklaringer?

Ifølge adjungeret professor i klinisk børnepsykologi Karen Vibeke Mortensen (2003) afslører et barns tegninger dets trivsel. Hun forklarer, at følelser nemmere udtrykkes i billeder end i ord, da tegninger er tættere forbundet med følelseslivet. Denne holdning går igen hos flere tegneanalytikere. Fx påpeger Anna Andreasen (Andreasen, 1998), at børn ind-

til syvårsalderen endnu ikke er bundet af kulturbegreber i gengivelsen af deres oplevelser.

Tegnetolkningen baseres altså på, at billeder er velegnede til at beskrive følelser, idet kulturbegreberne ikke har indvirkning på mindre børns billedtænkning. Billeders særstatus i forhold til ord forklares ved, at tegninger ligner den fysiske virkelighed, mens sproget er en konventionel og digital oversættelse af virkeligheden. Sproget tilbyder kun visse kulturelle udtryksformer, mens det blanke papir tilbyder barnet at udtrykke følelser uden konventionelle begrænsninger. Tegninger skulle derfor kunne beskrive barnets virkelighed uden oversættelse til etablerede symbolsystemer. Derved udgør tegningen en udtryksmulighed, der ikke redigeres af kulturens begreber og rammer.

Sådan forklares også den bredt accepterede idé om "det universelle tegnesprog". Da børn tegner oplevelser og følelser uden kulturel prægning, bliver tegnesproget ens over hele verden, i den grad børns følelser og oplevelser er de samme. Ud fra denne antagelse har man udviklet de forskellige test, hvor barnet skal tegne en person. Da mennesket i store træk ser ens ud verden rundt, må barnets persontegnning kunne sammenlignes universelt som et direkte udtryk for barnets evne til at gengive perceptuelle erfaringer. Intelligensvurderingen foretages ud fra tesen, at jo bedre barnets tegning ligner det "fotorealistiske menneske", jo mere intelligent er barnet.

Ud fra de samme antagelser bruges persontegningen også til at vurdere barnets personlighed og følelsesmæssige tilstand. Bag testen ligger ideen om, at barnet projicerer sine egne indre kropslige og psykologiske oplevelser ind i persontegningen. Det er så alene op til den enkelte analytiker at vurdere, hvornår personmotivets manglende navle skyldes en udviklingsmæssig forsinkelse eller en ubevidst afvisning af moderbindingen. Igen betragtes billedkulturen som en faktor, der ikke har indvirkning på motivet. >





Sådan tegner man en sol

Denne teoretiske opfattelse af, at billedkulturen ingen indvirkning har på børnenes tegninger, slår dog panden mod muren i mødet med den praktiske virkelighed. Man skal ikke have set mange børnetegninger, før man opdager, at de er fyldt med kulturelle symboler. Ninjaer, superhelte, maskiner, barbies, tegnefilmfigurer med karikerede proportioner osv. Læg mærke til, hvor få af tegnemotiverne børnene har stiftet personligt bekendtskab med. Når børnene ikke har set figurerne i virkeligheden, må deres tegninger jo uundgåeligt tage udgangspunkt i den kulturelle fremstilling af disse figurer. Kunne det næsten også være rigtigt, at børnenes enorme interesse for de massivt eksponerede tegnefilmsfigurer ikke skulle have indvirkning på deres billedopfattelse? Tanken synes at være i strid med sund fornuft.

Desuden præsenteres børn meget ofte for kulturelle symboler og ikoner, der henviser til specifik information. Hjerter, der betyder kærlighed eller romantik, eller den simple personfigur, der viser vejen til toiletet osv. Billeder er konstant til stede i den offentlige informationsformidling, og børn lærer herved, at billeder er tegn, der henviser til en bestemt information. Ikoners lokale betydning må indlæres, før børnene forstår dem.

Se fx på vestlige børns fremstilling af solen. Den tegnes oftest som en cirkel med linjer, der "stråler" ud fra den og ofte

med et smilende ansigt på midten. Motivet har kun meget få ligheder med den virkelige sol, og børnene har tydeligvis lært, at "sådan tegner man en sol". Ofte er det faktisk lettere at genkende karikerede motiver end de fotorealistiske fremstillinger, fordi vi er socialiseret til en bestemt billedforståelse. Derved bliver genkendelsen mere afhængig af motivets stereotypi end af graden af fotorealisme.

Tegning som karikatur

Hvad betyder det for tegnetolkningen, hvis vi anerkender, at børns billedforståelse er under massiv påvirkning af den omgivende billedkultur?

Anerkendelsen af, at tegnesproget i høj grad er kulturelt forankret, har vidtgående følger for både klinisk psykologisk praksis og for pædagogers og billedkunstlæreres billedarbejde. For det første kan tegnesproget ikke længere betragtes som universelt, hvilket straks udgør et alvorligt problem for de forskellige tegnetest. For det andet kan børns billedsprog ikke opfattes som en uredigeret indgang til deres intelligens og følelsesliv. Det kulturelle billedsprog socialiserer barnet til bestemte billedforståelser, og derved bliver den grafiske gengivelse af deres følelser og oplevelser underlagt en kulturel oversættelse.

De intelligensvurderende tegnetest opfatter fx personstegnens overproportionerede øjne som et negativt tegn, da de ikke ligner virkelige mennesketræk. Den personlighedsvurderende tegnetolkning (Machover 1949) opfatter derimod brugen af store øjne som en indikator for paranoia. Legetøjindustrien fremstiller dog gang på gang figurer med over-

proportionerede øjne (Barbies, My little pony osv.), hvilket lærer børn at tegne figurer med disse karikerede træk, der i en tegnevurdering vil give mistanke om lavere intelligens eller psykopatologiske træk. Denne situation er paradoks, idet barnets evne til aktivt at indoptage og benytte kulturel information i værste fald kan blive tolket som indikator for en personlighedsforstyrrelse.

At vurdere barnets intelligens og personlighed på basis af, hvor meget dets personmotiver ligner det fotorealisticke menneske, er derfor yderst kritisabelt, idet billedkulturen tilbyder uendelige variationer af personfiguren i karikerede former. Den negative vurdering af barnets karikerede kultursymboler er især problematisk med tanke på, at barnet faktisk har lært sig denne fremstillingsform uden direkte formel indlæring. I virkeligheden burde den selvstændige imitation af de ofte avancerede figurer trække op og ikke ned i intelligensvurderingen.

Barnets tegnemotiver kan derfor aldrig med sikkerhed betragtes som et udtryk for dets kognitive forståelse af verden. Tegnemotiverne kan lige så vel være imitationer af fascinerende figurer fra billedkulturen. Hvis barnets tegnesprog bare delvist består af imiterede kulturelle symboler, bliver det risikabelt at vurdere dets kognitive, intellektuelle og følelsesmæssige placering ud fra dets tegninger.

En verden af stereotyper

Mange billedkunstlærere holder på, at man endelig ikke må gribe ind i barnets perceptuelle og kunstneriske billedopfattelse ved at vise det, hvordan et motiv skal tegnes.

Denne idé finder sin oprindelse i blandt andet Victor Lowenfelds (1984) teori om tegneudviklingen som en genspejling af barnets originale naturopfattelse, der ville lide stor skade, hvis barnet fik lov at kopiere stereotype tegnemotiver. Af samme grund er de forprintede malebøger i mange år blevet bandlyst af billedkunstlærere, idet de ønsker at bevare barnets umiddelbare og originale billedudtryk. Ifølge Lowenfeld ville barnet selv nå frem til en naturrealistisk fremstilling, hvis blot man sørgede for ikke at eksponere det til ste-

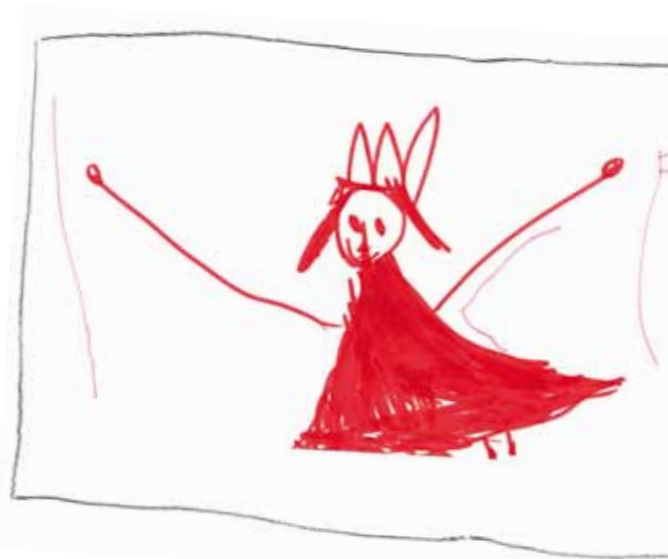
reotype fremstillinger. Også professor Karen Vibeke Mortensen (2003) advarer om, at eksponeringen til professionelle billeder gør børn selvkritiske og hæmmer deres tegneudvikling.

I den vestlige verden præsenteres børn konstant for stereotype fremstillinger, og det er i praksis umuligt at undgå stereotype motiver. Ideen om, at eksponeringen til professionelle billeder hæmmer tegneudviklingen, adskiller sig da også markant fra den pædagogiske praksis på andre områder. Man eksponerer børn til professionel musik og velskrevet litteratur uden at bekymre sig om, hvorvidt den veludførte fremstilling hæmmer børnenes egen udvikling. Tværtimod antager man, at børns tidlige eksponering til klassisk musik udvikler deres musikalitet. Det er værd at overveje, om mekanismerne i tegneudviklingen virkelig skulle adskille sig så markant fra de andre udviklingsområder.

Man hører sjældent den indvending, at vi endelig ikke må lære børnene skriftsprogets grammatik, fordi vi kunne komme til at skade deres kunstneriske tilgang til sproget. Forståelsen for digtets betydning, når det omgør grammatikreglerne, kræver netop kendskab til de gældende regler. På samme måde lærer vi børn om noder og takter for at give dem en musisk grundforståelse, der muliggør en kunstnerisk kombination af de grundlæggende elementer. Indlæring og imitation af sprogets og musikkens grundelementer er basale i den sproglige og musiske uddannelse, og vi er nødt til at re-vurdere, hvorfor billedkunsten til stadighed står tilbage som en hellig ko, hvor formel undervisning i udførelsen af motiver betragtes som skadelig.

Når nu kulturens billedsprog i høj grad består af konventionelle symboler, giver det så mening at nægte børnene adgang til direkte indlæring og imitation af kulturens symboler?

>





Dygtig til at imitere

I stedet for ensidigt at hylde originaliteten i børns tegninger kunne det komme børnene til gode, hvis man samtidig opmuntrede deres evne til at imitere billedkulturen og andre børns tegninger. Når børn skal lære at skrive bogstaver, er originalitet og nytænkning jo ikke ligefrem en egenskab, dansklæreren sætter pris på, da der nu engang er en helt bestemt måde bogstaver skal udformes på, for at også andre kan genkende dem. Nytænkningen og originaliteten bliver i praksis en mulighed, når der er en eksisterende grundform at manipulere med.

Denne tænkning kan inkorporeres i billedindlæringen ved at give børnene interessante imitationsopgaver og ved at tale om, hvordan motiver kan tegnes, for at de bliver let genkendelige for andre. Imitationen af grafiske motiver kan medføre nye erkendelser og forøgede muligheder for at deltage i samfundets meningsudveksling, hvor de grafiske symboler spiller en væsentlig rolle.

Børn er interesseret i at lære at tegne motiver, som andre kan genkende. Mange børn bliver skuffede, når den voksne spørger, hvad billedet egentlig forestiller. Børn ønsker at være kompetente deltagere i forståelsen og formidlingen af de billedlige udtryk. De øver sig ihærdigt og forhandler om, hvordan en prinsessekrone bedst kan tegnes.

På mange områder finder vi det vigtigt at videregive viden til børnene, så de kan deltage i flere kulturelle aktiviteter. Indlæringen af den billedlige udtryksform er dog undtaget, fordi vi frygter at gribe forstyrrende ind i den umiddelbare billedforståelse. Flere billedkunstlærere og kunstteoretikere (fx Bodil Havskov Jensen 1986) advarer om, at billedet bør bevare sin status som en kunstnerisk fremstilling og ikke må reduceres til et symbol. De frygter, at tekstkulturens brug af grafiske udtryk reducerer billedet til et tegn, der eliminerer billedets emotionelle betydninger.

Hensigten er god nok, men løbet er kørt. Børn ser stereotyp fremstillinger overalt, og måske skulle vi tage konsekvensen og imødekomme deres interesse for at deltage i udvekslingen af grafisk information. Har tegneudviklingen bare en smule til fælles med den sproglige og den musiske udvik-

ling, vil det komme både billedkunsten og den grafiske tekstkultur til gode, hvis børnene får lov at lære nogle grafiske grundformer.

På tide at revurdere

Hvad kan børns tegninger så fortælle os?

Opfattelsen af børns tegninger må revurderes og forstås som børns aktive brug af et kulturelt tilgængeligt udtryksmedie. Dette udtryksmedie har mange muligheder i forhold til psykologisk vurdering, idet børn typisk er vant til at udtrykke sig på denne måde og ofte vil føle sig mindre pressede i forhold til den traditionelle samtalsituation. Tegningen kan dog ikke længere betragtes som en "hemmelig" direkte adgang til barnets uredigerede følelser, idet tegningen, ligesom sproget, er under massiv påvirkning af den kulturelle billedforståelse. Børn kan sagtens formidle noget følelsesmæssigt i en tegning, ligesom de kan fortælle sprogligt om deres følelser. På denne måde kan tegningen være et nyttigt supplement til samtalen.

Det er på høje tid at revurdere praksis i tolkningen af børns tegninger. I andre henseender betragter vi børn som "kulturelle væsener", mens tegnetolkningen stadig lever højt på, at lige netop billeddannelsen og tegneudviklingen i barneårene er fritaget for kulturel socialisering.

*Else Marie Bech, cand.psych.
elsebech82@hotmail.com*

LITTERATUR ■

- Andreesen, O.H.B. (1998) Tegnene i tegningen. *Psykolog Nyt* 13, side 3-7.
- Harris, D.B. (1963) *Children's drawings as measures of intellectual maturity*. New York: Harcourt, Brace and World.
- Jensen, B.H. (1986) *Børns billeder. Erkendelsen af form og betydning*. DK: Borgen.
- Lowenfeld & Brittain (1984): *Kreativitet og vækst*. (2. udg). Kbh.: Gjellerup & Gad.
- Machover, K. (1949) *Personality projection in the drawing of the human figure*. Springfield, Ill.: Charles C. Thomas.
- Mortensen, K.V. (2003) Hvad kan børns tegninger fortælle os? *Psykologisk set* 20, 49, s. 22-28.

Alle kilder og diskussioner i artiklen er baseret på:

Bech, E.M. (2010) *Børns tegninger – i en foranderlig verden*. Speciale. Aarhus Universitet.

Kør bil med RUNA



Har du styr på din bilforsikring?

Du kan her se prisseksempler på en bilforsikring i RUNA, hvis du er elitebilist og bor i postnumrene 6040, 7900, 8300 og 9242. Prisen dækker over en helårlig betaling med en selvrisiko på 5.290 kr. i 2010:

Skoda Fabia 1,4
årlig pris = 3.272 kr.

Kia Cee'd 1,6 diesel
årlig pris = 3.518 kr.

Toyota Aygo 1,0
årlig pris = 3.041 kr.

Mazda 2 1,3
årlig pris = 3.272 kr.

En bilforsikring hos RUNA giver dig klare fordele:

- Forsikringen stiger ikke i pris efter skader
- Du bliver allerede elitebilist efter fem års skadefri kørsel
- Tilvalg: Billig vejhjælp og friskadedækning
- Aldersrabat: Kaskoprisen reduceres med 6, 15 og 20% når din bil er fyldt 5, 10 og 15 år.

Det er en forudsætning, at du har/tegner RUNA's attraktive Indboforsikring for at tegne den billige bilforsikring. Læs mere på www.runa.dk



RUNA FORSIKRING A/S

www.runa.dk - Tlf.: 3332 2200

De internationale KANDIDATER

Der er en verden uden for København, Odense, Århus og Aalborg. Vi har talt med to nyuddannede psykologer, som har erfaring med at studere og bo i udlandet, men som nu er vendt hjem.

Himmelstrøg ■ Af Nana Lykke

■ Vi hører i disse år om hjerneflugt: de højtuddannede drager til udlandet og bliver der. Og om internationaliseringen, tendensen til blot at betragte Danmark som en mulighed på linje med så mange andre lande – både under uddannelsen og i den efterfølgende karriere.

Ser man rundt i kredsen af psykologistuderende og af nye kandidater, er en sådan udlængsel dog langt mere undtagelsen end reglen. Ifølge Helle Andersen, studieleder ved Psykologisk Institut i København, er det skønsmæssigt kun hver tiende, der læser et halvt eller helt år i udlandet – og det er langt færre end på fx økonomi og statskundskab.

Men undtagelser er alligevel interessante, og blandt de nyuddannede psykologer fra Københavns Universitet har vi fundet to, Mia Stuhaug og Mette Claudi Lassen, der har brugt deres pas aktivt under studierne. Hvorfor?

London – et nemt valg

- Jeg har altid gerne ville opleve verden og andre kulturer. Det blev England, fordi det er et forholdsvis nemt land at tage til som ung studerende. Der er ingen sprogbarrierer, der er ikke så langt hjem, kulturen ligner vores, og mange universiteter har samarbejdsaftaler med Danmark. London er dog også en barsk by med mange sociale problematikker, en anderledes arbejdskultur og skyhøje ejendomspriser, fortæller *Mia Stuhaug*.

Mia tog til London året efter gymnasiet og begyndte at læse psykologi på London Metropolitan University, der har en samarbejdsaftale med Københavns Universitet.

- Psykologi har altid været en drøm for mig. Det psykologiske fakultet, som jeg valgte, havde et rigtigt godt ry. Der var masser af spændende foredrag og kurser, og selve uddannelsen var også anderledes bygget op med langt mere gruppearbejde og langt flere eksaminer. Indholdsmæssigt var der

meget stort fokus på statistik og forskning samt på 'biopsychology' og sundhedspsykologi.

Efter sin bachelor tog hun tilbage og søgte ind på kandidatuddannelsen i København. Her måtte hun dog supplere den engelske grad med enkeltfagskurser for at blive optaget.

- Psykologistudiet i England er langt mere specialiseret fra starten, hvor det i Danmark begynder mere alment og giver de studerende et bredere indblik. Det er en forskel, man skal tænke over, hvis man vil kombinere at læse begge steder, siger Mia.

I Danmark var hun i praktik i Kræftens Bekæmpelse i Lyngby og arbejdede desuden halvandet år i et studiejob på et akut behandlingshjem på Frederiksberg, hvor der var børn fra spædbørnsalderen op til 14-15 år. Begge steder både fagligt udviklende og erfaringsgivende.

'On and off' i ti år

Imidlertid vendte Mia retur til England og skrev speciale der. Umiddelbart efter afleveringen fik hun ansættelse på et hospital og fik konkrete erfaringer med, at også faggrænserne i England er anderledes – langt mere flydende end i Danmark. Hun blev ansat på St. Thomas Hospital som "maternity support worker" i en helt nyoprettet funktion, hvor hun sammen med pædagoger og lærere gik jordemødrene til hånd. På fødselsgangen med udsigt over Themsen bestod jobbet ikke kun i krishjælp til mødre, der havde aborteret ufrivilligt, havde problematiske graviditeter eller i at lægge planer med og støtte teenagemødre på barselsafdelingen. Mia blev også kastet ud i vejlede om amning, tage blodprøver og sågar fostervandsprøver.

- Jeg blev kastet ud i en helt ny rolle og så mig selv multi-taske med kolber og glas. Det var en kæmpe udfordring, som gav mig erfaring med mennesker. Jeg har arbejdet i en helt



FOTOS: NINA LEWIGH-MÜLLER

anden type hierarki end det danske, hvor jeg måtte finde min egen plads. I begyndelsen havde jeg ikke noget kontor, og jeg arbejdede 800 timer uden at få så mange penge for det. Jeg havde oven i købet arbejde ved siden af, for i London betaler man 10.000 om måneden for en lille, snavset lejlighed, fortæller Mia.

Det blev 'on and off' til ti år i England. Mia fik kandidatbeviset i 2009 og tog tilbage til Danmark efter otte måneders ansættelse på St. Thomas Hospital.

- Det var ikke meningen, at jeg skulle blive hængende så længe, men jeg blev bidt af studiet og fik efterhånden bygget et godt netværk op derovre. Og så var der selvfølgelig manden. Men planen har nu altid været at bygge et familieliv op i Danmark. Det er klaret, og nu venter jeg bare spændt på at tage hul på mit professionelle liv herhjemme.

Brænder for børn

- Jeg ved, at jeg skal arbejde med børn og unge, som er et område, jeg brænder for. Alle børn har ret til en ordentlig barndom og ingen børn fortjener at stå alene med oplevelser som mobning og vold. Jeg tror på en tidlig, forebyggende og tværfaglig indsats og vil rigtig gerne arbejde inden for småbørnsområdet, fx i PPR med børn med psykosociale problemer.

Lige nu arbejder Mia som frivillig fagrådgiver for forældre til for tidligt fødte børn i Landsforeningen Præmatures

Vilkår, men professionelt har hun efter en barsel været ledig i halvanden måned. Hun har allerede skrevet mange ansøgninger og fået at vide, at der ofte er 100-150 ansøgere.

- Så har man måske ikke en jordisk chance som nyuddannet. Jeg har givet mig selv til jul, siger hun. I den tid vil jeg også skrive et par artikler og læse nogle gode fagbøger. Måske kan jeg

>

- > lave mere frivilligt arbejde. Finder jeg ikke noget, så vil jeg måske gå ph.d. vejen. Jeg kunne godt lide at skrive speciale.

Mia er lidt bekymret for, om det er svært at få job som nyuddannet nybagt mor med ”speltgrød ned ad nakken.” Hendes dreng på et år er netop begyndt i dagpleje.

- Nu kribler det i fingrene efter at begynde på et professionelt liv. Jeg er 100 % klar. Det gode ved os, der lige er blevet kandidater er, at vi kommer med en lyst, med blod på tanden. Problematikker med nedskæringer kan næsten opleves som en udfordring. Vi kan komme med et nyt syn på det hele.

Mette i Singapore – og videre endnu

London ligger geografisk lige i baghaven, men med den nyuddannede psykolog *Mette Claudi Lassen* skal vi væsentligt længere ud i verden.

- Jeg var 19 år gammel, da jeg så et stillingsopslag som juniorassistent ved den danske sømandskirke i Singapore. Jeg fik jobbet som den første kvinde i den stilling nogen sinde. Jeg vidste ikke engang, hvor Singapore lå. Det slog jeg så op bagefter, og hold da op. Det var godt nok langt væk. Men jeg var vild med stedet og blev der i halvandet år. Arbejdet bestod primært i at tage ud på diverse skibe med dansk besætning og tale med dem. Jeg havde danske aviser med, og lærte dem efterhånden at kende og hørte om deres familier.

I Singapore mødte Mette sin kæreste og nuværende mand, og da han fik tilbudt job i Japan, tog hun med og begyndte at læse psykologi.

- Det skulle være jura eller psykologi. Men en udenlandsk eksamen i jura er ikke så anvendelig i Danmark, psykologi er mere tværkulturelt. Jeg er et struktureret menneske, der trives med rammesætning, og derfor passer psykologi så godt til mig: Der er forskning bag, det er evidensbaseret og også et fag, der er i konstant udvikling og forbedring.

Mette læste på International Christian University i Tokyo, hvor hun dagligt havde fire timers japanskundervisning fulgt af psykologitimerne.

Siden flyttede Mette og kæresten til Phoenix, Arizona, og her boede de i to år, mens hun gjorde bachelorgraden i psykologi færdig på Arizona State University. Af hendes cv fremgår det, at hun hele tre gange opnåede at komme på ”Dean’s list” – rektors liste over de bedste studerende – og også i 2003 modtog ”Golden Key Award”, som er et livsvarigt medlemskab af universitetet, der tildeles de bedste studerende.



”
Det er skønsmæssigt kun hver tiende, der læser i udlandet
– langt færre end på fx økonomi og statskundskab ”

- Men jeg fik alligevel ikke godkendt bacheloren, da vi kom tilbage Danmark, kun hvad der svarede til knap et år, så jeg måtte tage en ny bachelor i Danmark og har derfor to bachelorgrader i psykologi.

Herefter blev Mette i Danmark og færdiggjorde kandidatuddannelsen på Københavns Universitet i 2009. Samme år fik hun sønnen Victor, der nu er et år gammel. Familien nyder at være i Danmark og har ingen planer om at flytte herfra.

Menneskelig forståelse

Mette ser de multikulturelle studieår som en fordel. I Japan lagde man megen vægt på psykologiens rødder og opståen, mens undervisningen i USA byggede på case-studies og de nyeste forskningsresultater. I Danmark var det hele mere op til én selv.

- Undervisningen i USA var helt fænomenal, men det, jeg har lært i Danmark, er at stå på egne ben. Her kræver studiet mere selvdisciplin, hvor man i USA har rigtig mange undervisningstimer og holdes mere i hånden.

- I USA havde jeg behov for at lære mange at kende, og derfor var det fint med de mange timer. I Danmark havde jeg mit sociale netværk, og i øvrigt er jeg meget disciplineret, så den danske model passede mig fint.

Mette føler, at hun har vundet meget, som hun kan bruge professionelt, ved sine samlet seks år i udlandet.

- Jeg kender til det at bo i en kultur og skille sig ud. Det gør mig ydmyg over for dem, der er anderledes, og giver mig en menneskelig forståelse. Jeg synes, det er spændende at være sammen med mennesker, der ikke er som gennemsnittet. I Singapore lærte jeg at forstå, at alle mennesker lever under fælles præmisser, hvor ingen undgår livets op- og nedture – hverken sømanden, diplomaten eller expaten. Det har påvir-

ket min personlighed at være så meget ude. Jeg føler mig tværkulturel. Og ikke mindst har jeg altid følelsen af, at det nok skal gå. Ting løser sig. Jeg har prøvet at stå alene på en togstation i Japan uden at kunne læse skiltene og alligevel komme frem til min destination.

I USA arbejdede Mette i to år på et krisecenter for voldsråmte kvinder. Det lå på en hemmelig adresse, og ikke engang Mettes mand måtte vide, hvor det lå. Hun arbejdede sammen med en terapeut med børnegrupper.

- I begyndelsen var jeg i tvivl om, hvad jeg kunne. Jeg var ung og ny i studiet. Alle børnene var ud af dysfunktionelle familier, men de var også helt almindelige børn med behov for at lege og blive opfattet som normale børn og ikke bare som barn af den far, der slår mor. Jeg synes, at arbejdet netop lærte mig vigtigheden af at se det hele menneske.

Klædt på og parat

Mette er sikker på, at hun skal arbejde i det familierapeutiske med børn, der har det svært. Det gør ikke så meget, om børnene er små eller store, men forældrene skal inkluderes i behandlingsforløbet. Også parterapi finder Mette vigtigt, men igen er målet, at det skal være for at støtte børnene. Hun føler, at hun i de forskellige job, hun har haft, er blevet bekræftet i, at det er det helt rigtige for hende. Det er naturligt for hende at møde klienter, og hun har en oprigtig nysgerrighed efter at finde ud af, hvad der bevæger sig inde i dem.

- Jeg var i praktik i et familiecenter i København. Her fik jeg uddannelse i at opbygge og styrke parforhold, som centeret tilbyder til alle både nyetablerede, men også ældre par, der ønsker at arbejde med deres forhold.

Mette har desuden arbejdet i en kvinderrådgivning.

- Her kom der klienter med mange forskellige problematikker, fx angst, parforhold og stress. Vi tilbød forløb, hvor hver klient kunne komme en gang ugentligt i alt 8-10 gange. Vi arbejdede parvis og havde to klienter, hver gang vi var der.

Efter syv års fuldtidsstudier er Mette godt tilfreds med at være 31 år og at skulle ud i virket som psykolog. Hun føler sig både klædt på og parat til at tage sig af klienter. Hun skal nu til at begynde jobsøgningen, så: ”Jeg ved ikke helt, hvordan landet ligger, men jeg er fortrøstningsfuld.”

Nana Lykke, cand.mag., webredaktør

FAKTA ■ Portrætter

I en lille serie artikler, hvoraf denne er den anden, tegner Psykolog Nyt portrætter af nye kandidater i omstillingen fra studium til job. Den første artikel, ”Vi lader som om jeg er psykolog”, bragtes i Psykolog Nyt 14/2010.

Mobning under lup

Et mobbeoffer, en skurk, en næsepillende tilskuer og en uduelig leder. En stærk, en svag. Måske er diskursen og de mulige positioner i psykologernes tilgang til mobning ikke så konstruktive.



■ Der forskes og skrives meget om mobning. Mobning af elever, af lærere, af ansatte, af kolleger, af ledere osv.

Her skal der fokuseres på mobning på arbejdspladsen, dvs. på måden, vi som organisationspsykologer og eksperter er med til at skabe de diskurser omkring mobning, som selve problemerne med mobning er forbundet til. Jeg har selv som organisationspsykolog haft opgaver, hvor jeg er blevet kaldt ud for at hjælpe arbejdspladser med at håndtere mobbe-

situationer, lave mobbepolitikker, have dialoger om mobning mv. og her oplevet, at den måde, eksperterne og medierne taler om mobning på, er med til at skabe nogle af de problemer, eksperterne i andre sammenhænge forsøger at løse.

I Arbejdstilsynets vejledning lyder definitionen: ”Det er mobning, når en eller flere personer regelmæssigt og over længere tid – eller gentagne gange på grov vis – udsætter en eller flere personer for krænkende handlinger, som vedkommende opfatter som nedværdiggende. De krænkende handlinger bliver først til mobning, når man ikke er i stand til at forsvare sig effektivt imod de krænkende handlinger.”

I litteraturen om mobning tilføjes det ofte, at det derimod ikke er mobning, hvis to nogenlunde lige stærke personer har en konflikt, eller hvis det kun drejer sig om en enkeltstående episode. Så der er tale om, at offeret er svagt og mobberen stærk. Somme tider lånes dog fra skolegårds-terminologien og hævdes, at mobberen jo også mobber, fordi han i virkeligheden selv er svag eller usikker.

Der tales desuden om, at mobning udspringer af dårlig, usynlig, konfliktsky eller usikker ledelse samt af generelt dårligt psykisk arbejdsmiljø. Og mobning har en række ubehagelige følger for den mobbede, som får kvalme, allergier, angst, depressioner og meget mere.

I dag får mange arbejdspladser gennemført trivselsundersøgelser, da lovmæssige forhold fordrer det. Og de fleste af disse indeholder direkte spørgsmål om mobning, igen fordi det skal der spørges ind til. Og pludselig står arbejdspladsen med et resultat, der jo tydeligt viser, at ”vi har mobning”. Og selv om det er ét enkelt kryds, der er blevet sat, og der i øvrigt er andre områder værd at arbejde med, bliver arbejdspladserne ofte meget forskrækkede og fokuserede på at gå ind i en proces omkring mobning.

Findes mobning?

Min første betænkelighed er af overordnet karakter. Den handler om den erkendelsesteoretiske diskurs, som mobbetemaet tager udgangspunkt i. Man arbejder ud fra konkrete definitioner af mobning, som sandhedseksperterne har opstillet, og som kan benyttes i domsafsigelsen af, om der eksisterer mobning på arbejdspladsen eller ej. Ofte vil den, der udnævnes til mobber, selvfølgelig modsætte sig en identifikation med denne position, fordi han slet ikke kan genkende dette billede og slet ikke har haft intentionen om at mobbe andre. Men det er ligegyldigt, for det er mobbeofferets *subjektive* oplevelse, der afgør, om der er tale om mobning eller ej. Så mobbeeksperten kan basere sin objektive vurdering (!) på en kombination af konkret adfærd og offerets subjektive oplevelse samt en vurdering af, hvem der er stærke og svage.

At mobbetemaet tager udgangspunkt i en realistisk lineær og individorienteret logik, hvor verden, organisationen, samspillet osv. opfattes som en objektiv sandhed, der kan beskrives dækkende, er problematisk, da tilgangen støtter op om de diskurser, der som udgangspunkt har været med til at skabe problemerne, og fordi den kun efterlader få negativt definerede positioner. Og mit spørgsmål går på, om det kan gøre håndteringen af situationer, som lige nu betegnes som mobning, mere konstruktiv ved at trække på ideer lånt fra en kombination af tre andre perspektiver: det socialkonstruktionistiske, det systemiske og det narrative.

Det socialkonstruktionistiske perspektiv i betydningen af en forståelse af, at det, vi kalder mobning, ikke er noget faktisk, som eksisterer i organisationen, men er en bestemt måde at tale om noget, vi oplever. Begivenheder, udsagn og handlinger (herunder dem, som kaldes mobbehandling) har ikke mening i sig selv, men tillægges mening af konkrete aktører. Den mening, der tillægges, tager udgangspunkt i samfundsmæssige og organisatoriske diskurser og fortællinger, som stilles til rådighed for aktørerne. Og her mener jeg, at organisationspsykologer og andre fageksperter kan overveje deres egen rolle i den måde, vi kommunikerer om og lytter ind til temaet mobning.

Også det socialkonstruktionistiske perspektiv i forståelsen af, at de begreber, vi benytter, og de måder, vi taler om tingene på, ikke bare afdækker, men *skaber* forhold. Vores brug af begrebet mobning er ikke gratis. Det skaber bestemte må-

>



MODELFOTOS: COLOURBOX

> der at opfatte begivenheder, relationer, egen og andres adfærd mv. At en trivselsundersøgelse pludselig introducerer ordet mobning på en arbejdsplads, udløser en masse bevægelser, opmærksomheder, ændret adfærd mv. Og det er ikke nødvendigvis positivt. Det kan lige så vel være kritik, skældud, dårlig stemning, følen sig forkert, svag eller ond.

Den systemiske tankegang i forståelsen af, at begivenheder ikke har én årsag, men at begivenheder og adfærd hænger sammen i mønstre, og at vi samskaber den verden, vi lever i. Mobning skal i denne forståelse ikke ses, som at én person med en særlig personlighedsstruktur mobber et offer med en anden særlig personlighedsstruktur, men at der er opstået et samspil i nogle relationer, hvor manges adfærd og konteksten er i spil. Og i denne sammenhæng også den mere provokerende forståelse af, at den, som kaldes offeret, selv spiller en rolle i de mønstre, der er opstået. Man er selv medskaber af sin virkelighed, blandt andet ved at acceptere positionskald, ikke at sige fra, selv grine med, trække sig fra sociale arrangementer osv. Adfærd, der i den lineære logik udelukkende ses som en konsekvens af mobbeadfærd.

Det narrative i understregningen af, hvordan nogle måder at tale om begivenheder kan blive meget stærke, de dominerende historier, og hvordan disse kan få stor betydning for,

hvordan vi opfatter begivenheder og relationer, og hvordan vi handler i disse begivenheder og relationer. Desuden, ud fra slægtskabet med positionsteorien, hvordan begrebsbrug og fortællinger åbner for særlige positioner, der kan indtages. I mobbediskursen stilles fx groft sagt tre positioner til rådighed: mobberen, offeret og tilskueren. Og disse forskellige tildelte positioner kan dels få stor betydning for, hvilke handlinger der er mulige fra de forskellige positioner, dels kan de have afgørende effekt på vores identitetskonklusioner. Både for offeret, fordi man positioneres som den svage, og for mobberen, fordi man positioneres som ondskabsfuld, ubetænksom, aggressiv eller lignende. Den narrative tilgang vil sige, at historier ikke er gratis.

Organisationspsykologens rolle

Med den aktuelle mobbediskurs, der tager afsæt i et realistisk erkendelsesteoretisk grundlag, bliver det organisationspsykologens rolle at finde ud af, hvad problemerne reelt handler om, hvad årsagen er, hvem der har skylden, og hvordan problemet kan repareres. Parterne vil selvfølgelig have forskelligt perspektiv på begivenhederne, men hvem har definitionsmagten? Her må eksperten træde til. Og da tilgangen desuden opfatter individer som besiddende særlige person-

lighedsegenskaber, bliver opgaven måske også at beskytte den svage person mod den aggressive person.

Med afsæt i et mere socialkonstruktionistisk og systemisk perspektiv skifter fokus til at opdage de mønstre og gensidige påvirkninger mellem personers handlinger, og hvordan alle parter adfærd spiller en rolle i de mønstre. Og fokus bliver at finde ud af, hvordan man kan komme videre herfra sammen. En sensitivitet i forhold til vores begrebsbrug bliver her også central. Vi skal ikke nødvendigvis bare overtage de begreber, som en given organisation henvender sig med, men være bevidste om, hvad disse begreber lægger op til af forståelser, positioner, relationer, samspil mv.

Når vi som organisationspsykologer får henvendelser fra organisationer, kan det ofte være i et hverdagsprog, som netop læner sig op af de diskurser, der findes i samfundet, og som mange gange bygger på en realistisk erkendelsesteori: "I virkeligheden drejer det sig om ...". I bund og grund handler

det om ...". "Dybest set ...". Hvad bliver organisationspsykologen fanget ind af?

Vores leder er uinteresseret

Mange af Psykolog Nyts læsere vil kende Christian Jungers roman "Undtagelsen", der på fænomenal vis beskriver samspillet i anspændte samarbejdssituationer. Det ene øjeblik er man fanget helt ind af den ene persons oplevelser og synes, det er dybt uretfærdigt og ubehageligt for denne, og næste øjeblik får man den samme historie fra den anden person og bliver på skræmmende vis slået af, netop hvor afgørende det er, fra hvis perspektiv man ser tingen – og af hvor indfanget man kan blive af et enkelt perspektiv.

Historien er et glimrende eksempel på vigtigheden i ikke at lade sig forføre af enkeltpersoners udsagn, men holde sig for øje, at vi ikke får noget at vide om verden, men kun om, hvordan der tales og tænkes fra bestemte perspektiver. Og >



Automatisk besked ved kritisk sygdom

Hvis du bliver ramt af en kritisk sygdom, får du automatisk besked om, at du kan have ret til en udbetaling fra din gruppeforsikring i pensionskassen.

Sundhedsstyrelsen kan nu sende brev til personer, som er registreret i Landspatientregisteret, og som har en forsikring mod visse kritiske sygdomme gennem deres forsikringsselskab eller

pensionsselskab. Din pensionskasse er med i den nye ordning.
Læs mere på www.mppension.dk/mpkritisikesygdomme

 **PENSIONSKASSEN**
Magistre & Psykologer

Smakkedalen 8 · DK-2820 Gentofte · telefon 3915 0102 · post@unipension.dk · www.unipension.dk

” Jeg ønsker ikke bare at afskaffe mobbebegrebet og tie mobning ihjel. Jeg ønsker blot at åbne for en refleksion ”

- > samtidig bevare en nysgerrighed over for virkningen af lige præcis denne måde at tale om tingene på. Hvilke muligheder og begrænsninger har det på deres samspil, samarbejde, trivsel osv., og deres mulighed for at ændre noget? Og for organisationspsykologen: hvilke hypoteser er hjælpsomme for mig at have? At Ole er mobber og Gudrun er offer?

Med den narrative tilgang rettes opmærksomheden mod de fortællinger, der er i organisationen. For disse kan spille en betydelig rolle i de mønstre, der er opstået. Fortællinger legitimerer bestemte adfærdsmønstre, der fremstår som naturlige og rigtige. Fortællinger om den anden afdeling eller lederen som doven eller uduelig. Og den efterfølgende ”naturlige” adfærd, at man fx kritiserer en leder bag hans ryg, for han lytter jo alligevel ikke. Fortællinger kan derfor enten hæmme eller fremme bestemte samspil og gruppeidentiteter, hvorfor fokus på fortællinger bliver interessant.

Den narrative tilgang har nogle rigtig nyttige redskaber til at udforske fortællinger og arbejde med problemer bl.a. i organisationer. Bare for at nævne to centrale:

Dekonstruktion, hvor man udfordrer fortællingers sandhedspræg, så medlemmer dels kan få øje på effekterne af at beskrive tingene på de måder, de gør (at vi kalder det her for *mobning*), dels at man kan åbne for andre levede erfaringer. Dominerende fortællinger har nemlig den egenskab, at de får deltagere til kun at lægge mærke til bestemte begivenheder, der passer sammen med den dominerende fortælling, og ikke begivenheder, der ikke passer ind i fortællingen. Fx fortællingen om, at Bjarke er en uinteresseret leder, vil åbne for, at medlemmerne lægger mærke til de situationer, hvor Bjarke kom for sent til et møde, men ikke at han kom hen og satte sig hos dem i frokostpausen.

Livet er multihistorielt, siger den narrative tilgang og understreger hermed, at vi har væsentlig flere erfaringer, end en fortælling kan rumme. Og i forlængelse heraf en antagelse om, at det kan være problematisk at lukke sig om få dominerende fortællinger, som på mange måder bliver styrende for, hvad man opfatter, og hvordan man handler. Dekonstruktion er selvfølgelig en praksis, der vil skulle anvendes med stor sensitivitet i mobbesammenhænge, hvor det drejer sig om specifikke mobbesager og ikke bare en organisations ønske om at sætte fokus på temaet.

Eksternalisering, hvor man adskiller problemet fra personen. Man arbejder ud fra en tanke om, at problemer er selvstændige størrelser. Og at man derfor attribuerer smerte og lidelse til problemerne i stedet for til hinanden. Jeg anvender ofte denne

metode i konfliktrante organisationer, hvilket jeg oplever bringer stor lettelse i personalegruppen, da ingen på denne måde positioneres som skurke eller ofre, men gør, at man i fællesskab kan stå sammen mod de effekter, problemet har.

Derudover bliver det med den narrative tilgang særlig vigtigt også at være bevidst om, på hvilke måder man som organisationspsykolog bidrager til forskellige fortællinger i den organisation, man møder. Hvad lytter jeg ind til? Accepterer jeg uden videre deres navngivning af samspil som mobning? Hvordan vil det, jeg lytter ind til, være medskabende for, hvilket efterliv min samtale med dem får? Hvilke fortællinger bliver forstærket, vedligeholdt, udfordret osv.? At lytte er heller ikke nogen uskyldig aktivitet! Og alle navngivninger udøver magt.

Plads til at reflektere

Men nej, jeg ønsker ikke bare at afskaffe mobbebegrebet og tie mobning ihjel. Jeg ønsker blot at åbne for en refleksion over, hvordan vi opfatter mobning, hvilke beskrivelser af virkeligheden vi kommer til at arbejde med, og hvilket efterliv det får, samt hvilke positioner forskellige navngivninger stiller til rådighed.

Vores rolle som organisationspsykologer tillægges megen vægt mange steder. Og jeg har mange eksempler på, at måden at håndtere mobning er at fortælle alle i organisationen om, hvor forfærdelig mobning er, hvilke symptomer mobbeofferet udvikler, og hvordan mobning hænger sammen med dårligt psykisk arbejdsmiljø. Og at dette efterlader en masse negative positioner, skyld og skam, både for ledere, for dem, der har fået positionen som mobber og som tilskuer, og for dem, der har fået positionen som offer.

Det sker, blandt andet fordi mobbetemaet er indplaceret i en individorienteret diskurs, hvor der hersker en forestilling om, at offeret mobbes af personlige årsager. Og fordi det at være alene fra barnsben anses for at være forkert. Fordi verden anskues og analyseres i et lineært perspektiv, hvorfor det er på sin plads at lede efter årsager, skurke og ofre. Fordi der hersker en realisme, der betoner, at sandheden kan afdækkes med den rette ekspertise, her organisationspsykologen.

Det handler altså om, hvordan vores måde at koble os på fortællinger i sig selv kan være med til at forstærke de problemer, der har sneget sig ind i et samarbejde, ved at bekræfte de underliggende diskurser, der er med til at skabe problemerne i første omgang.

Morten Novrup Henriksen, HR-konsulent
Organisationspsykolog på SDU, indehaver af Novruphus

De unge udsatte

■ Næsten alle små børn har det godt, men med alderen stiger risikoen for at blive udsat eller marginaliseret. Det viser stor undersøgelse fra Socialforskningsinstituttet om de 3-19-årige i Danmark, som udkom 30. september 2010.

Undersøgelsen skal skaffe os viden om danske børn og unges velfærd og trivsel på områder som materiel velfærd, sociale relationer, livsstil, helbred og fritid og identificere, hvilke børn og unge der har det vanskeligt. Det overordnede resultat er, at 15 procent af de

danske børn og unge har det svært på så mange af de nævnte områder, at de kan karakteriseres som udsatte.

Men der er store udsving inden for de forskellige aldersgrupper. I de første år har de fleste børn et godt helbred, de trives i daginstitution, de har gode kost- og motionsvaner. De 11-årige er generelt glade ved livet. Men i teenagealderen bliver livet mere risikabelt.

Undersøgelsen viser, at både piger og drenge får det sværere, men på forskellige måder. Blandt de ældste piger

har temmelig mange indadvendte og depressive symptomer. 21 procent af de 19-årige piger svarer, at de har haft en psykisk lidelse.

Drengene ryger og drikker mere end de jævnaldrende piger, spiser usunde og er mere udsatte i nattelivet. Børn og unge, der ikke lever i kernefamilier, har højere risiko for at være udsatte.

Rapporten kan downloades gratis fra www.sfi.dk.



jc

Ledighed på vej op

■ Psykologledigheden er stadig lav, men den økonomiske krise mærkes nu også på vores område – selv om effekten er langt mindre end frygtet. Fra juli til august 2010 steg ledigheden således fra 3,1 til 4,0 procent. I de samme to måneder i 2009 var stigningen fra 3,6 til 4,0 procent. Det er især de nyuddannede, der rammes af ledighed. Af de 268 psykologer, der er berørt af ledighed, er de 112 nyuddannede. Det svarer til 42 procent. Generelt for AC er det tilsvarende tal på 28 procent.

I forhold til AC generelt har vi desværre også oplevet, at vores ledighed nu igen er over AC-ledigheden generelt, om end kun med 0,1 procentpoint. I en lang periode har psykologernes

ledighed ligget under AC-gennemsnittet.

To tredjedel af Dansk Psykolog Forenings ledige medlemmer bor øst for Storebælt, og specielt København top- per med en ledighed på 6,2 procent. Chancerne for at få arbejde er dermed fortsat størst i uden for København.

Desværre oplever Dansk Psykolog Forening et stigende antal afskedigelses- sager lige nu på grund af besparel- ser, så vi må forvente, at udviklingen går den forkerte vej i den nærmeste fremtid. Omvendt er vi langt fra tidligere tiders høje ledighed: 9 procent, som situationen så ud i 2005, og hele 15,7 procent i 1993.

nik

Flere forsøger selvmord

■ Mens antallet af selvmord er faldet de seneste år, oplever vi her- hjemme en stigning i antallet af selv- mordsforsøg. Denne tendens ser man hos Kompetencecenter for Selv- mordsforebyggelse, som er et tilbud til selvmordstruede borgere i Re- gion Hovedstaden. Centrets kerne- målgruppe er ”patienter over 18 år, der har forsøgt eller overvejer selv- mord, men som ikke har behov for psykiatrisk behandling i hospitals- regi.” Målgruppen udvides dog nu til også at omfatte ”grupper for på- rørende til personer, der har forsøgt selvmord.”

Ifølge centret har svage smerte- stillende præparater fra håndkøb i de senere år været de mest brugte midler ved selvmordsforsøg. Dan- mark er et af de få lande i den vest- lige verden, som ikke har paknings- begrænsninger, selv om man i Eng- land kan påvise, at små pakninger virker begrænsende på antallet af selvmord og selvmordsforsøg med disse midler.

Se kontaktdata og andre oplysning- ger på www.psykiatri-regionh.dk.

jc

Fejl i figurer

■ I opsætningen af de figurer, der led- sager Torben Andersens artikel ”Medi- cinen virker – når man tager den” (Psy- kolog Nyt 17/2010), har der desværre indsneget sig et par fejl. Teksten holder, men kurverne snyder. Læsere, der øn-

sker at se de gengivne figurer i korrekt form, bedes sende en mail til p-nyt@dp.dk – så returnerer vi en pdf med kor- rekt materiale. Vi beklager fejlen.

Red.

Den foretrukne viden

Den positivistiske forskning har tilsyneladende taget patent på begrebet evidensbaseret praksis. En psykolog og en børne- og ungdomspsykiater tilbyder andre konstruktioner om ADHD, der bygger på en bio-psyko-social forskningstradition.

■ De seneste års spændende faglige debat om ADHD (og evidens) i *Psykolog Nyt* har vist, at dette er et område, hvor vandene virkelig skiller. I en vis forstand gør uenighed stærk, og det er ingen skade til, når et fag viser mangesidighed og nysgerrighed over for en diagnose, som i sig selv er kompleks. Som også diskussionen i andre faggrupper viser, findes der ikke kun én sandhed om ADHD.

Vi anerkender Storebø og Damms ståsted i deres beskrivelse af ADHD og evidensbaseret praksis i *Psykolog Nyt* (2010) – men vi placerer os anderledes. Dorte Damm er en erfaren kliniker og forfatter til talrige artikler og bøger om emnet ADHD. Når hun i ovenstående artikel argumenterer for evidensen omkring medicin og kognitiv terapi, må det derfor ses i lyset af, at hun et andet sted skriver: ”80 % af årsagsforklaringen ved ADHD kan tilskrives genetiske forhold (...) intet tyder på, at ADHD skyldes psykologiske forhold” (Thomsen & Damm, 2008).

Der er altså tale om en markant foretrukken position, som Storebø og Damm placerer sig i. Det er her centralt at bemærke sig, at denne position bygger på en adskillelse af biologiske og psykologiske (og sociale) forhold, noget, som i yderste kon-

Værdineutral? ■ Af Jørn Nielsen og Søren Hertz



sekvens indebærer en lineær årsags-virkning tænkning, og som konkluderer, at hvis man ikke kan påvise, at et fænomen er lineær årsag til en tilstand, så er der ikke nogen sammenhæng. Man kan ikke hævde, at en sådan forståelse og en sådan position entydigt hverken er rigtig eller forkert – man skal blot erindre, at den valgte position får forskningsmæssige konsekvenser og ikke mindst behandlingsmæssige implikationer.

En bio-psyko-social forståelse

Som det vil fremgå, placerer vi os videnskabs- og behandlingsmæssigt grundlæggende anderledes i form af en bio-psyko-social forståelse og praksis, hvor det ikke giver mening at adskille biologi fra de psykologiske forhold og det sociale samspil. Vi er optaget af den forskning, der beskriver hjernen som plastisk og dermed foranderlig, i sidste ende med uendelige, ikke uendelige muligheder for udvikling (fx Schore, 2006 m.fl.). Den samme forskning fremhæver, at hjernen udvikler sig i det sociale samspil i de afgørende relationer, og at vores opgave derfor handler om at bidrage til, at børn og unge (og voksne) får lyst, mod og tillid til at deltage i et udviklende socialt samspil.

Der er således grund til at sætte spørgsmålstegn ved begrebet *evidensbaseret praksis* (EBP) som et absolut eller værdineutralt begreb og erstatte det med begreber, der tydeligt markerer, at der er tale om foretrukken viden og foretrukken anvendelse af viden, der ligger til grund for den foretrukne praksis, som beskrives og udføres.

Storebø og Damm refererer i deres artikel til anbefalingerne fra American Psychological Association (2005): "Evidence-based practice is the integration of best research evidence with clinical expertise and patient values."

For os er ordet integration det afgørende ord, fordi det ligesom begrebet bio-psyko-social handler om, hvordan vi får denne integration i spil. På samme måde som den biologiske komponent har fået særposition, gælder det i denne sammenhæng, hvor forskningen får særposition over "clinical expertise" og "patient values". Giver der ikke tilstrækkelig opmærksomhed til de to sidstnævnte dele, havner vi i vildfarelsen om, at der findes kontekstfri forskning eller behandling. Kontekstens betydning er ikke noget, der skal kontrolleres for i videnskaben, men noget, der skal udnyttes og indtænkes i forskning – og i klinisk praksis, såfremt denne skal være virkningsfuld. >





- > Det er vigtigt at være opmærksom på, at den forskning, der passer ind i den foretrukne viden, let privilegeres som element i en samfundsmæssig diskurs. Metaanalyser udarbejdes fx i en traditionel positivistisk forskningstradition, ved at man når frem til et gennemsnit for den samlede mængde af forskning og dividerer med antallet af undersøgelser, i stedet for en kvalitativ særlig opmærksomhed på de resultater, der er forskellige fra gennemsnittet – og dermed den lærdom, der kommer af en opmærksomhed på forskellene.

Samtidig handler det om, hvordan forskningsresultater fortolkes: Som eksempel på det sidste kan nævnes, at de amerikanske MTA-undersøgelser igen og igen fremhæves som bevis på, at medicinsk behandling er foretrukket behandling mod ADHD – selv om resultaterne er tvivlsomme og selve designet for undersøgelsen ikke er gjort dobbeltblind (ikke engang enkelt-blind), således som denne forskningstradition ellers foreskriver (MTA Cooperative group, 2004).

Det er også interessant, at en af ”fædrene” til den amerikanske psykologforenings anbefalinger andetsteds har udtalt: ”Der er ikke antydning af evidens, der støtter, at evidensbaserede behandlinger er mere effektive end anden behandling” (Wampold, 2005). Udsagnet bygger på, at der er overraskende få studier af, hvordan og med hvilken effekt EBP praktiseres!

Målet er at skabe viden

Forskning angår skabelse af ny viden. Mange teoretikere har beskæftiget sig med sammenhængen mellem viden og magt. Foucault (1980) argumenterer for, at magt i sig selv hverken er positiv eller negativ, den er produktiv. Det er ikke muligt at beskrive virkeligheden uafhængig af sig selv som under-

søger. Forskning er afhængig af den kontekst, den foregår i, og de grundantagelser, konstruktioner og for-forståelser, den bygger på (Montuori, 2005). Derfor er det betænkeligt, når evidensbegrebet i praksis reduceres til en bestemt forsknings-tradition, når denne tradition får en større sandhedsværdi end andre og derved bliver grundlag for bestemte interventionsformer. Det er, som om der er opstået et såkaldt ”evidenshieraki”, hvor resultater fra en positivistisk tradition tildeles en større sandhedsværdi end anden form for forskning (Zachariae, 2007).

Der er i det hele taget grund til, at vi videnskabeligt forstået forholder os kritisk til evidensbegrebet og dets anvendelse. I et meget tankevækkende kapitel i en antologi om ’Evidens-baseret Professionsudøvelse’ beskriver den norske professor Tor-Johan Ekeland (2009), hvordan evidensbegrebet også i videnskabelig litteratur anvendes på meget forskellig vis, og han problematiser oversættelsesproblemet fra positivistisk forskning til praksis, især inden for det sociale område og børneområdet.

På et overordnet plan fremhæves, at den type kundskab, som EBP i dag overvejende bygger på, indgår i et styrings-koncept, hvorved kompleksiteten i opgaverne undervurderes: praksis gøres til en arena, som instrueres fra en forskning, der er optaget af at afgrænse praksisfelter og forenkle dem. I sandhed tankevækkende, når man ser referenceprogrammer samt førende teoretikere og praktikere fremhæve bestemte interventionsformer frem for andre: empirisk evidens forveksles med sandhed, og det overses, at empirisk evidens altid kun er én del af flere elementer i et beslutningsgrundlag (Konnerup, 2009).

Et af de store problemer i litteraturen om EBP er, at forhold som magt, asymmetri og forskellige parterers interesser tilsløres. ”Hvad der virker” kommer til at tilsløre ”hvordan”, ”i forhold til hvad” og ”til gavn for hvem”. I komplekse problemstillinger er der oftest forskellige interesser og aktørperspektiver, der alle må indtænkes og forhandles. Dette gælder også inden for det sociale område og inden for børneområdet.

Et andet opmærksomhedspunkt er, at selve videnskabens mål jo er at skabe viden og følgelig kontinuerligt og kritisk må undersøge sine egne ”sandheder” og være åben om præmisser og grundantagelser for at kunne bevare et dynamisk og komplekst forhold mellem forskning og praksis. Sker det ikke, risikerer vi at havne i en reduktionisme med ubehagelige konsekvenser (Ekeland, 2009).

Det afgørende her er ikke at havne i en situation, hvor man er for eller mod EBP. Dertil er emnet for komplekst, og man vil i en sådan situation kunne risikere ikke at få udbytte af det oplagte, at praksis og forskning udvikles i dialog og i et snævert samspil.

Diagnoser på glidebanen

Vi vil med dette som bagtæppe beskrive et foretrukket biopsyko-socialt perspektiv på det fænomen, der i moderne sprogbrug har fået navnet ADHD. Vi er optaget af, at selve begrebet ADHD forstyrrer vores nysgerrighed (Hertz, 2010). Dette bliver allermost tydeligt, når der tales om ADHD-børn eller ADHD'ere, hvor børn og voksne i kraft af den måde, sproget benyttes på, reduceres til deres problemadfærd. Når ADHD derefter forstås som en biologisk defekt, et livslangt handicap, så er ringen sluttet – og i forlængelse af denne reducerende forståelse dukker de reducerede handlemuligheder op.

Vi må derfor fremhæve, at når det drejer sig om diagnoserne position og betydning, så er der i løbet af få år opstået en markant glidebane: Forfatterne af ICD-10 fremhæver eksplicit, at de beskriver forstyrrelser eller lidelser for at undgå de større problemer forbundet med begreber som "disease" eller "illness" – og alligevel bliver der få år efter talt og skrevet om sygdomme, som om der var tale om indiskutable tilstande og ikke blot foretrukne beskriveformer (WHO, 1992). Det understreges, at man har en diagnose, når man opfylder kriterierne for denne. På trods af denne understregning er der også her sket det, at diagnoser ikke blot får karakter af foretrukne øjebliksbilleder, men i mange tilfælde ses som handicap eller livslange tilstande.

Denne fremhævelse af de hurtigt ændrede konstruktioner og præmisser forbundet med psykiatriske diagnoser for at understrege, at når der i dag finder evidensbaseret forskning sted, som taget sit udgangspunkt i den diagnostiske kategorisering, så er der præcis tale om forskning, der ikke bygger på objektive kendsgerninger, men oven på konstruktioner, altså på foretrukken viden.

Storebø fremhæver i Psykolog Nyt 15/2010 sin Cochrane review-forskning med fokus på social færdighedstræning hos børn og unge med ADHD som tilhørende den mest pålidelige form for forskning. Vi har ikke grund til at sætte spørgsmålstegn herved, men vil blot understrege, at denne forskning basalt set bygger på konstruktionen ADHD og måske endog på forståelsen af ADHD som et livslangt handicap.

Den deraf følgende forskning vil dermed farves af den forståelse og det samspil, som opstår i forlængelse af de grundlæggende konstruktioner.

Igen er det vigtigt at forstå, at når talen går på fx social færdighedstræning, er det langt fra tilstrækkeligt at se på studier af, om det virker, men i langt højere grad at fokusere på, hvordan, hvorfor, og i hvilke sammenhænge det virker. Den type procesforskning fylder ikke meget i den positivistiske tradition, og undersøges disse forhold ikke, vil en empirisk pragmatisme uretmæssigt blive ophøjet til princip og sandheder – en risiko, som optræder ikke mindst i spørgsmålet om ADHD. Som yderligere illustration vil vi gå længere ind i fænomenet ADHD.

Forståelsen af ADHD

Vi er som henholdsvis psykolog og børne- og ungdomspsykiater optaget af ikke blot at fokusere på den umiddelbare fremtrædelsesform af problemadfærd. Vi er optaget af at forstå (problem-)adfærd som kommunikation, som svar på noget og samtidig som en vigtig invitation til andre, især de afgørende personer i børnenes og de unges liv. Hvis vi undersøger børn og unge individuelt, får vi ikke øje på disse invitationer, fordi de ikke primært er til os. Derfor bliver det så

>



- > afgørende at skabe kontekster i forbindelse med enhver udredning, hvor vi kan få øje på børnenes og de unges invitationer. Alt for mange undersøgelser bliver lavet med et alt for individuelt fokus. Dette kan forstås i sammenhæng med en tid, hvor fænomener ofte reduceres ind i individuelle forståelser, og hvor det bliver svært at få øje på sammenhængene.

Vores erfaring er, at børn og unge gør det bedste, de formår ud fra deres forudsætninger, deres måde at forstå deres liv på og deres levede erfaringer. Derfor må deres problemadfærd ses som deres måde at forsøge at kompensere for deres tvivl om deres egen formåen. Risikoen er, at de ikke får tilstrækkeligt med erfaringer med de udførestrategier, som kunne være med til at ændre på tvivlen. Problemadfærden kan dermed forstås som ”det egentlige problem” – eller som et solidt billede på deres kompenserende strategier, som de benytter, når tvivlen fylder.

Det er afgørende at anerkende det, børnene og de unge gør, som det bedste, og samtidig bidrage til den videreudvikling, der er brug for. Opgaven bliver dermed ikke at bidrage til yderligere kompensation, men at bidrage til udvikling. Psykologer og psykiatere ved meget om, hvilken form for støtte disse børn har brug for, men vi må samtidig sørge for at hjælpe dem med at internalisere strategierne, så de i størst muligt omfang bliver deres egne. Vi må støtte dem i dette i alle de kontekster, de er i, så de får erfaringer, der kan marginalisere tvivlen.

Vi forstår derfor ADHD som et komplementært bio-psyko-socialt fænomen, en udviklingsforstyrrelse og samtidig en invitation til omgivelserne. Komplementaritet handler om tilsyneladende modpoler, der udelukkende eksisterer i kraft af hinanden. Den ene pol kan ikke eksistere uden den anden.

Når disse børn og unge bliver mindre i tvivl om sig selv, også fordi de spejler sig i omgivelsernes anerkendelse og dermed oplever sig betydningsfulde i fællesskabet, når de får flere hverdags erfaringer med udførestrategier, når de får mere tillid til omgivelserne og dermed søger for mere aktivt at bede om hjælp, når de bliver i tvivl – så ser vi, at de fremtræder mindre impulsive, mindre opmærksomhedsforstyrrede og mindre hyperaktive. De nye erfaringers betydning og deres virkning både for de neurologiske, sociale, personlighedsmæssige og relationelle udviklingsmuligheder træder i klar forgrund for intervention – og for fortsat forskning.

Jørn Nielsen, praktiserende psykolog
Søren Hertz, børne- og ungdomspsykiater

LITTERATUR ■

American Psychological Association (2005). *Policy Statement on Evidence-based Practice in Psychology*.

Ekeland, T.-J. (2009). Hva er evidensen for evidensbasert praksis?, i: Grimen, H. og Terum, L.I. (red.). (2009). *Evidensbasert profesjonsutøvelse*, kap. 8. Oslo: Abstrakt Forlag.

Foucault, M. (1980) Two lectures. I: *Power/Knowledge*. Brighton: The Harvester Press.

Hertz, S. (2008) *Børne- og ungdomspsykiatri – nye perspektiver og uanede muligheder*. København: Akademisk Forlag.

Hertz, S. (2010) Begrebet ADHD forstyrrer vores nysgerrighed. *Pædagogisk Psykologisk Tidsskrift* 4: s. 267-86.

Konnerup, M. (2009). Evidensbasering af de social- og velfærdspolitiske professioner, i: Grimen, H. og Terum, L.I. (red.). (2009). *Evidensbasert profesjonsutøvelse*, kap. 5. Oslo: Abstrakt Forlag.

Montuori, A. (2005) *Gregory Bateson and the Promise of Transdisciplinarity*. *Cybernetics and Human Knowing* 1-2, s. 147-58.

MTA Cooperative group (2004) National Institute of Mental Health Multimodal Treatment Study of ADHD Follow-up: 24-month Outcomes of Treatment Strategies for Attention-Deficit/Hyperactivity Disorder. *Paediatrics* 113 (4) s. 754-61.

Nielsen, J. (2008) Best Practice. *Psykolog Nyt* 20: s. 32-34.

Schore, A.N. (2006). Kommunikation mellem forældre og spædbørn og de neurobiologiske aspekter af den emotionelle udvikling, i: *Fonagy et al.* (red.: Sørensen, J.H.) (2006). *Affektregulering i udvikling og psykoterapi*. Kbh.: Hans Reitzels Forlag.

Storebø, O.J.; Damm, D. (2010) Evidensbaseret praksis og ADHD. *Psykolog Nyt* 10: s. 15-18.

Thomsen, P.H.; Damm, D. (2008) ADHD hos voksne. *Ugeskrift for Læger* 43: s. 3395-9.

Wampold, B. (2005) Not a scintilla of evidence to support empirically supported treatments as more effective than other treatment. In: Norcross, J.C.; Beutler, L.E.; Levant, R.F. *Evidence-based Practices in Mental Health*. Washington: American Psychological Association.

WHO (1992) *The ICD-10 Classification of Mental and Behavioral Disorders* (s. 5).

Zachariae, B. (2007) Evidensbaseret psykologisk praksis. *Psykolog Nyt* 12, s. 16-25.

Hvem varetager mine interesser?

Hvem hjælper mig i særligt vanskelige sager?

Hvem forhandler min løn?



Bliv tillidsrepræsentant og ...

Få større indflydelse på beslutninger

Som tillidsrepræsentant kan du få indblik i arbejdspladsens økonomi og strategi. Med din viden kan du medvirke til, at ledelsen træffer de rigtige beslutninger for dig og dine kolleger.

Få hjælp og støtte fra Dansk Psykolog Forening

Med direkte kontakt til en konsulent i foreningens sekretariat, kan du få sparring i forhold til alle aspekter af dit arbejde som tillidsrepræsentant.

Få kurser og netværk

Dansk Psykolog Forening og Akademikernes Centralorganisation giver dig mulighed for at komme på kurser, hvor du møder andre tillidsrepræsentanter og får kompetencer til bedst muligt at løfte hvervet. Nogle kurser er godkendt til specialistuddannelsens fællesmodul.

MØD EN TILLIDSREPRÆSENTANT, DER ER POLITIKER

☺ Hvor længe har du været tillidsrepræsentant?

Jeg har været tillidsrepræsentant i fem år, men gik faktisk af for lidt over en måned siden. Nu hvor jeg er frikøbt til at varetage mit job som næstformand i Dansk Psykolog Forening, vil der godt kunne opstå lidt forvirring om, hvorvidt mine kolleger taler med deres tillidsrepræsentant eller en repræsentant for foreningen. Desuden begyndte mit skema at blive lidt for presset.

☺ Hvad fik dig til at stille op som tillidsrepræsentant?

Ja, i det øjeblik vi var fem psykologer på min arbejdsplads, syntes jeg, det ville være dumt, hvis vi ikke benyttede os af vores mulighed for at få indflydelse på vores arbejdsvilkår. Det er vigtigt, at man som medarbejder engagerer sig i sin løn og sine arbejdsvilkår.

☺ Gjorde det så en forskel, at I fik en tillidsrepræsentant?

Ja, tidligere kunne vi bede om en lønforhandling, hvis der var sket en væsentlig ændring i vores arbejdsforhold, fx i form af en specialist- eller autorisationsuddannelse. Nu er rammerne for, hvornår der kan lønforhandles, blevet videre, og vi har væsentlig flere forhandlinger end tidligere. Vi er som gruppe blevet mere interesseret i vores egne arbejdsvilkår, og hvad der styrer vores lønudvikling. Vi taler meget om, hvad vores principper er, og tænker ikke kun: "Hvad får jeg?" Sammen kan vi mene noget, og vi opnår mange små resultater, der kommer til at betyde noget i det lange løb.

☺ Hvad har hvervet som tillidsrepræsentant givet dig, som du kan bruge i andre sammenhænge, fx i dit politiske arbejde?

Organisationsforståelse, indsigt i de forskellige akademiske faggruppers fælles og forskellige vilkår og viden om arbejdsmarked og forhandling. Jeg føler, det samlet har gjort mig mere kvalificeret til at deltage i politiske drøftelser.

☺ Hvorfor synes du, man skal stille op som tillidsrepræsentant?

Fordi man bliver hørt. Man bliver inddraget i planlægningsfaserne i tværgående fora og på andre ledelsesniveauer. Man kan fortælle, hvad psykologerne mener, og komme hurtigt igennem med sit budskab. Samtidig er man altid en af de første, der bliver orienteret, og man bliver derved den kanal, hvorfra menige psykologer får deres viden om de drøftelser, der foregår i organisationen. Man får indflydelse.

Navn: Rie Rasmussen

Alder: 49 år

Arbejdsplads: Hørsholm Kommune, Børn og Unge

Politisk arbejde: Næstformand i Dansk Psykolog Forening



Læs mere om

hvervet som tillidsrepræsentant og vores hvervekampagnen på www.dp.dk > Løn & Arbejdsvilkår > Tillidsrepræsentant

Det muliges **KUNST**

”Det muliges kunst” er en bog med øjenåbnere for dem, der interesserer sig for de psykologiske mekanismer i menneskesindet, og hvordan de gennem den rette opmærksomhed kan influere positivt på deres liv.

Anmeldelse ■ Af Thomas Nielsen

■ Harvardforskeren Ellen Langer, der er en kendt og respekteret forsker inden for socialpsykologien og alderdommens psykologi, har samlet sine egne og mange andres forskningsresultater vedrørende sindets betydning for sundhed og livslængde i bogen ”Det muliges kunst – til et sundere og længere liv”.

Heri argumenterer hun overbevisende for, at der nærmest er uanede muligheder for, at vi gennem anvendelse af, hvad hun kalder ”det muliges psykologi”, kan hjælpe os selv, til ikke blot et sundere, men også et længere liv. Det gør hun på en mere spændende måde end nogen tidligere bog om psykens betydning for helbred og livslængde, jeg har læst.

Bogen indeholder en omfattende kritik af vores påståede underkastelse af lægelig tænkning. Kort sagt: fordi noget ikke er bevist gennem traditionel og firkantet forskning, er det ikke sikkert, at det ikke er ”muligt” for den enkelte. Ellen Langer mener blandt andet, at vi af den lægelige verden sygeliggøres i uhyggelig grad (der er en diagnose for de mindste afvigelser), og at en diagnose stempler os som syge på en måde, der præger vores bevidsthed så meget, at det kan gå hen og blive en selvopfyldende profeti! Og så gør hun i øvrigt meget ud af at afsløre, hvor usikkert grundlaget i virkeligheden er for masser af diagnoser.

Bogens amerikanske titel er ”Counter Clockwise”, som refererer til et særligt fascinerende eksperiment udført af Ellen Langer og kolleger. De skruede tiden tyve år tilbage i en hel uge for en gruppe gamle, svagelige mænd på plejehjem. Eksperimentet blev udført i 1979 og omfattede 40 mænd, der alle fik en uges ophold et hotel. For den ene halvdel havde man skruet tiden tyve år tilbage. Alt på hotellet

var som i halvtredserne, og de skulle tale om tingene, som om de stadig befandt sig i 1959. For at gøre det realistisk så de politiske programmer om fx Fidel Castro i sort/hvid, ligesom de lyttede til Nat King Cole på radioen. De diskuterede trusler fra kommunismen og kiggede i bøger og blade fra dengang.

Den anden gruppe fik et tilsvarende ophold, uden at man skruede tiden tilbage. Før og efter den pågældende uge blev alle mændene testet for adskillige alderdomstegn (muskul-kraft, gangbesvær, hukommelse, syns- og høresvækkelse, opmærksomhed, selvtillid m.m.), og på alle områder var der en klar fremgang i eksperimentalgruppen og ikke nær så meget i kontrolgruppen. Mændene i eksperimentalgruppen blev endda af et uvildigt panel vurderet til at se yngre ud efter eksperimentet!

Ellen Langer beretter i bogen om megen anden evidens for sindets magt over alderdommen, fx at ældre, der har negative forventninger til alderdommen, ældes hurtigere end ældre, der har mere positive forventninger. Og ældre mennesker, der sættes til at sortere fotografier af ukendte mennesker i to kategorier, yngre og ældre, er længere om at tage overtøjet på og gå hen til elevatoren end tilsvarende ældre, der har været sat til at sortere billeder efter køn. Ifølge forfatteren, fordi de førstnævnte var blevet mindet om ”alderdom”, og fordi disse minder og de dertil knyttede negative forventninger til alderdommen påvirkede deres adfærd, så den i langt højere grad blev præget af ”alderdom”.

Underholdt, udfordret, stimuleret –

Ved at opøve og udvikle en særlig opmærksomhed – som

forfatteren kalder ”kvalificeret opmærksomhed” – kan vi blive opmærksomme på mange flere nuancer og variationer i vores daglige tilværelse. Denne anbefaling af øget opmærksomhed kan minde om den ligeledes for tiden udbredte interesse for mindfulness. Men den øgede opmærksomhed, forfatteren anbefaler, har en mere aktiv og analytisk karakter end den mere introverte, passive og alt-accepterende holdning, der præger træningen i mindfulness. Og for forfatteren er øget opmærksomhed heller ikke et mål i sig selv, men et middel til øget selvkontrol for at opdage nye muligheder i forhold til et sundere og længere liv.

I denne forbindelse refererer hun blandt andet til Seligman's teori om ”indlært hjælpeløshed” og hans forskning, der indikerer, at mennesker med en positiv indstilling til det at blive gammel lever længere, og til Sheldon Cohens forskning, der viser, at glade personer er mindre modtagelige over for forkølelsesvira.

Ved at blive mere opmærksom på vores følelsesmæssige indstilling, og hvordan vi anskuer tingene omkring os, kan vi ifølge forfatteren opdage måder, hvorpå vi kan kontrollere visse indre tilstande og dermed blive bedre til det muliges kunst, altså at forbedre vores eget helbred og vores funktionsdygtighed uden brug af diagnose og piller.

Bogen er en tour de force i forskellige forskningseksperimenter inden for den positive psykologi. Den er meget personlig, åbenhjertig, og gennem alle de spændende beretninger og livlige diskussioner kommer hun vidt omkring. Hun har alderens arrogance til ikke at tage de store akademiske forbehold, når hun refererer de mange tankevækkende og forbløffende eksperimenter og resultater. Selv om man

måske ikke kan være enig i alle forfatterens argumenter og postulater, er man i hvert fald kolossalt godt underholdt, udfordret og intellektuelt stimuleret.

Jeg kan således varmt anbefale bogen til alle, der ønsker et sundere og længere liv og til psykologer med interesse i, hvordan sind og krop kan hænge sammen på uventede og overraskende måder – formidlet af en højt respekteret forsker fra Harvard Universitet.

Thomas Nielsen

BOGDATA ■

Ellen Langer: ”Det Muliges Kunst – Til et Sundere og Længere Liv”. Plura-futura Publishing, 2010. 256 sider. 249,95 kr.



REFERAT AF BESTYRELSESMØDE 1. SEPTEMBER 2010

■ Til stede: Roal Ulrichsen, Rie Rasmussen, Arne Grønborg Johansen, Ditte Söderhamn, Eva Secher Mathiasen, Jacob Risbjerg Vardrup, Henriette Stick og Helene Quist Langhoff Straarup. Fra sekretariatet: Ib Andersen, Lis Ethelberg og Susanne Hørdam (referat).

Afbud: Anne Thrane, Merete Strømning, Rebecca Savery Trojaborg og Anna Haugerod Formo.

1. Godkendelse af dagsorden.

Punkterne 6) og 15) blev udsat til behandling på bestyrelsesmøde 27. september 2010:

Dagsordenen blev i øvrigt godkendt.

2. Godkendelse af BM-referat.

Referatet af 3. møde i bestyrelsen 1. juli 2010 blev gennemgået.

Eva Secher Mathiasen savnede under refereringen af punkt 8, at det fremgik, at Anne Thrane og hun selv havde delt opgaverne i Professionsudvalget sådan, at Anne Thrane tager sig af erhvervstestområdet. Det gav anledning til en kort drøftelse af den struktur-mæssige placering af erhvervstestområdet og om, hvordan nedsættelse af ad hoc grupper spiller sammen med udvalgsstrukturen i øvrigt. Der var enighed om at sætte punktet på dagsordenen for bestyrelsesmødet den 27. september 2010.

Referatet blev herefter godkendt.

3. Orientering om FU-møde.

Der blev orienteret om forretningsudvalgsmødet 24. august 2010.

Under punktet orienterede Helene Straarup om, at hun havde deltaget i festligholdelsen af studiestart på det nye psykologistudium på SDU. Hun havde delt indmeldelsesblanketter ud blandt de nye studerende, hvoraf flere omgående havde udfyldt og returneret dem. Bestyrelsen tog orienteringen til efterretning.

Bestyrelsen tog orienteringen til efterretning.

4. OK på de offentlige områder.

Roal Ulrichsen og Lis Ethelberg ori-

enterede om TR-årsmødet, som havde fundet sted 30. august 2010, hvor omkring 60 tillidsrepræsentanter havde deltaget. Formand for AC, Erik Jylling, havde holdt et oplæg om de kommende overenskomstforhandlinger, hvorefter Kim Rønsholt og Niels Kjeldsen fra sekretariatet havde orienteret om status i forberedelsen af disse. Endelig var de nye regler for sygefraværssamtaler blevet gennemgået af Ninna Brinch Jensen.

Roal Ulrichsen og Lis Ethelberg orienterede efterfølgende om status i forberedelsen af OK-forhandlingerne 2011. Bestyrelsen drøftede krav, taktik og præsentation.

Bestyrelsen tog orienteringen til efterretning.

5. Kommissorier for faste udvalg og arbejdsgrupper.

a) Løn- og Stillingsstrukturudvalget, L&S.

Kommissorium for L&S blev godkendt uden bemærkninger.

b) Liberalt Forhandlingsudvalg, LFU.

Kommissorium for LFU blev godkendt uden bemærkninger.

c) Uddannelses- og Forskningsudvalg, UFU.

Bestyrelsen drøftede kommissoriet for UFU og fastslog, at det skal skrives ind, at AC er medaktør på indsatsområde 1 vedrørende psykologis indplacering i taxametersystemet. Derudover var der i bestyrelsen enighed om, at Uddannelses- og Forskningsudvalget skal løfte opgaven med at sikre niveauet på det ny psykologistudie på Syddansk Universitet. Denne opgave skal prioriteres som en "A"-opgave. Bestyrelsen er opmærksom på, at konsekvensen vil være, at en anden opgave må nedprioriteres. Uddannelses- og Forskningsudvalget reviderer på baggrund heraf sit kommissorium.

d) Professionsudvalget.

Eva Secher Mathiasen oplyste, at Professionsudvalget nu er fuldtalligt, idet ledende psykolog Dennis Lind, Børne- og ungdomspsykiatrien, Glostrup, er indtrådt i udvalget. Kommissoriet for Professionsudvalget blev gennemgået

og drøftet med særligt fokus på den anførte deadline ved indsatsområde 1 vedrørende den videre proces omkring ekstern finansiering af foreningens specialuddannelser. Der var enighed om, at delmål og deadline skal fastlægges inden for denne generalforsamlings tidshorisont.

e) Lovgivningsudvalg.

Rie Rasmussen redegjorde for kommissoriet, som gav anledning til drøftelse med særlig fokus på udvalgets indsatsområde 1. Bestyrelsen godkendte kommissoriet med tilføjelse af, at udvalget skal inddrage relevante centrale enheder ved løsningen af indsatsområdet. Bestyrelsen fremhævede især Ledersektionen som relevant at inddrage. Kommissoriet blev med disse bemærkninger godkendt.

f) Kommunikationsforum.

Foreløbigt udkast til kommissorium for Kommunikationsforum blev godkendt uden bemærkninger.

g) Sammensætningen af NAC.

Indstillingen om ændret personsammensætning i National Bedømmelseskomité, NAC, blev godkendt og består herefter af: Helle Andersen, formand, studieleder Københavns Universitet. Michael Thastum, studieleder Aarhus Universitet. Jens Kvorning, studieleder Aalborg Universitet. Allan Jones, studieleder Syddansk Universitet. Mariann Hansen, repræsentant i Psykolognævnet.

Pernille Forchhammer, repræsentant i Psykolognævnet.

6. Halvårsregnskab, 1. halvår 2010.

På grund af sygdom udsat til næste møde i bestyrelsen.

7. Arbejdsprocessen i bestyrelsen.

Roal Ulrichsen og Rie Rasmussen orienterede om de tanker, der lå til grund for forslaget om en forberedelsesproces frem mod næste bestyrelsesseminar. Bestyrelsen drøftede forslaget.

8. Møde- og temaplan.

Møde- og temaplanen for generalforsamlingsperioden 2010-2012 blev godkendt. Mødet i Formandskollegiet for holdes 29. oktober 2010. Bestyrelses-

seminaret finder sted 19. november 2010.

9. www.psykologeridanmark.dk.

Indstillingen fra Selvstændige Psykologers Sektion blev drøftet. Bestyrelsen kom under drøftelserne ind på mulighederne for at afgrænse søgningen på hjemmesiden, andre faggruppers autorisationsordninger for at kunne nedsætte sig med egen praksis/virksomhed, etiske principper mv.

På baggrund af drøftelserne og med henvisning til Dansk Psykolog Forenings egen anbefaling om, at man skal være autoriseret for at nedsætte sig med egen praksis, vedtog et flertal af bestyrelsen at følge indstillingen fra Selvstændige Psykologers Sektion om, at alene autoriserede psykologer kan optages på www.psykologeridanmark.dk, uanset om man er fuldtids- eller deltidspraktiserende.

Derudover blev det besluttet at dagsordenssætte de afledte konsekvenser af beslutningen på kommende møder i bestyrelsen.

Endelig blev der peget på, at det er vigtigt at få kommunikeret beslutningen om de ændrede optagelseskriterier på www.psykologeridanmark.dk ud. Der var enighed om tage fat på denne opgave, så snart foreliggende referat er godkendt.

10. Sundhedsvæsenets Disciplinærnævn.

Rie Rasmussen orienterede om, at Sundhedsvæsenets Patientklagenævn fra 1. januar 2011 bliver til Sundhedsvæsenets Disciplinærnævn. Det er borgernes klageinstans for behandlinger i sundhedsvæsenet. Derover vil der blive etableret et patientombud, hvor der er mulighed for at klage over samlede behandlingsforløb.

Dansk Psykolog Forening har to pladser i disciplinærnævnet, og der forelæ en indstilling om repræsentanter, som imidlertid manglede endelig afklaring. Bestyrelsen godkendte indstillingen under forudsætning af, at afklaringen ikke medfører ændringer i forhold til det indstillede.

11. Børns udvikling og læring.

Ditte Söderhamn orienterede om nogle konkrete sager på det social- og sundheds-politiske område, som hun mente at Dansk Psykolog Forening bør forholde sig til.

Ditte Söderhamn foreslog, at bestyrelsen på sigt skal lægge en politisk linje på området da, der efter hendes opfattelse bliver taget stilling fra sag til sag. Endvidere fandt hun, at bestyrelsen skal tage stilling til, hvordan vi får forankret arbejdsopgaverne på det social- og sundhedspolitiske område.

På baggrund af Ditte Söderhamns orientering og den efterfølgende drøftelse blev det besluttet, at Dansk Psykolog Forenings arbejde på det social- og sundhedspolitiske område sættes på dagsordenen for bestyrelsesmødet 26. oktober 2010 som punkt til drøftelse. Til mødet udarbejder Ditte Söderhamn en beskrivelse af de problemer, som hun ser skal løses. Professionsgruppen bistår med udarbejdelse af materiale om forventet ressourceforbrug. Materialet skal ligge til forretningsudvalgets forberedelse af bestyrelsesmødet 7. oktober 2010.

Derudover blev det besluttet, at bestyrelsen på sit næste møde drøfter sin arbejdsform med henblik på at skaffe tid til de mere overordnede politiske drøftelser.

12. Netværk for Socialpsykiatri.

Bestyrelsen tog til efterretning, at Netværk for Socialpsykiatri er nedlagt.

13. Rehabiliteringsforum Danmark.

Bestyrelsen tog til efterretning, at Dansk Psykolog Forening indmeldes i Rehabiliteringsforum Danmark.

14. Repræsentant til RCT.

Bestyrelsen tog til efterretning, at Roal Ulrichsen repræsenterer Dansk Psykolog Forening i bestyrelsen for Rehabiliterings- og Forskningscenter for Torturofre, RCT, i perioden 1. september 2010 til 31. august 2013.

15. Arbejdsmiljøet i sekretariatet.

På grund af sygdom udsat til behandling på næste møde i bestyrelsen

16. Kommunikation og presse.

Bestyrelsen udtrykte ros til flashen

på hjemmesiden med Dansk Psykolog Forenings vision.

16.a. Etikssager.

Bestyrelsen behandlede to etikssager fortroligt.

17. Nyt fra formanden.

Intet til punktet.

18. Nyt fra sekretariatet.

Intet til punktet.

19. Evaluering af mødet.

Bestyrelsen evaluerede mødet.

Det blev besluttet, at kompetenceforholdet mellem bestyrelsen og forretningsudvalget skal drøftes på et fremtidigt møde for at se på, om der kan være beslutninger, der kan flyttes fra bestyrelsen til forretningsudvalget, så at der kan frigøres mere tid til politiske drøftelser i bestyrelsen.

20. Eventuelt.

Intet til punktet.

REFERAT AF FORRETNINGSUDVALGSMØDE 24. AUGUST 2010

■ Til stede: Roal Ulrichsen, Rie Rasmussen, Eva Secher Mathiasen og Arne Grønberg Johansen. Fra sekretariatet: Susanne Hørdam (referat). Afbud: Marie Zelander.

1. Godkendelse af dagsorden.

Dagsorden for mødet blev godkendt med tilføjelse af tre punkter. Derudover blev det besluttet at udsætte behandlingen af dagsordenens punkt 10 på grund af Marie Zelanders fravær på grund af sygdom.

2. Godkendelse af referat.

Referat af 1. møde i forretningsudvalget 16. juni 2010 blev godkendt.

3. Udkast til mødeplan.

Udkast til mødeplan for forretningsudvalget for generalforsamlingsperioden 2010-2012 blev godkendt. Møderne finder sted: 2010: 15. september, 7. oktober, 17. november, 6. december. 2011: 13. januar, 17. februar, 21. marts, 14. april, 9. juni, 22. august, 26. september, 31. oktober, 5. december. 2012: 9. januar, 30. januar, 1. marts.

4. Ansøgning fra Etiknævnet.

Forretningsudvalget imødekom en ansøgning fra Etiknævnet om økonomi til deltagelse i det årlige fællesnordiske etikseminar for to personer. Udgiften er estimeret til 5.400 kr. Der var enighed om, at denne udgiftspost fremover bør indregnes i budgettet for Etiknævnet, så at Etiknævnet ikke længere skal søge forretningsudvalget om økonomi til deltagelse.

Ansøgningen om økonomi til en persons deltagelse i 4th Symposium on Professional Ethics blev ligeledes imødekommet. Udgiften er anslået til 4.500 kr. Begrundelsen for beslutningen er, at Dansk Psykolog Forening ikke i forvejen dækker udgifter for deltagelse i EFPA's Standing Committee on Ethics.

5. Støtte til arbejdet i EFPSA.

Forretningsudvalget besluttede at støtte deltagelse af dels en repræsentant i "European Summer School" og dels af fire repræsentanter i EFPSA's kongres i 2011. De samlede udgifter er opgjort til 1.160 euro (2010-tal). Studentersektionens EFPSA-repræsentant har i ansøgningen gjort opmærksom på, at der skal regnes med en mindre stigning i forhold hertil.

Begrundelsen for at yde den økonomiske støtte er, at den er med til at profilere, at der også er et internationalt incitament for studerende til at være medlem af foreningen, og under forudsætning af, at udgiftsstigningen bliver beskeden i forhold til det ansøgte. Derudover forpligtes repræsentanterne til at orientere bestyrelsen om udbyttet af deltagelsen.

6. Deltagelse i ECP 2011.

Efter en drøftelse blev det besluttet af afslå henvendelsen om at yde økonomisk støtte til phd.-studerendes deltagelse i ECP 2011. Begrundelsen for afslaget er, at forretningsudvalget principielt er imod at sponsorere tre personers individuelle deltagelse i ECP 2011. Det undersøges nærmere, hvad det i henvendelsen nævnte European Science panel er.

Under behandlingen af punktet blev der vendt muligheden for at støtte del-

tagelse af repræsentanter, der kan være med til at profilere foreningen i forhold til handlingsprogrammets prioriteringer i forhold til psykiatrien, neuropsykologien og sundhedspsykologien. Der blev ikke truffet beslutning, men der var enighed om eventuelt senere at tage emnet op igen.

7. Løstansatte på universiteterne.

Rie Rasmussen orienterede om faktuelle vilkår for løst ansatte på universiteterne.

Orienteringen blev taget til efterretning, og sagen følges fortsat af forretningsudvalget.

8. Henvendelse fra SIP.

Forretningsudvalget drøftede en henvendelse fra Selskabet interkulturel Psykologi, SIP, vedrørende etablering af en vejlederordning for psykologer med anden sproglig og kulturel baggrund end dansk (ASK-psykologer).

Forretningsudvalget kunne ikke imødekomme SIP's ønske om etablering af ordningen, set i lyset af de prioriteringer, bestyrelsen har foretaget. Ydermere havde man ikke kunnet konstatere et markant antal henvendelser fra ASK-psykologer i den eksisterende åbne rådgivning. Skulle der imidlertid være tale om et skjult behov, kunne der ses på at udvide "værktøjskassen" i den eksisterende rådgivning.

9. Studiestart på SDU.

Roal Ulrichsen orienterede om modtagelsen af en henvendelse i forbindelse med studiestart på SDU. Forretningsudvalget tog til efterretning, at foreningen er repræsenteret ved Studentersektionen.

10. Værdi i medlemskabet.

Punktet blev udsat på grund af sygdom.

10. a. Bestyrelsens arbejde.

Roal Ulrichsen orienterede om de ideer, han havde til udvikling af bestyrelsesarbejdet, som forretningsudvalget efterfølgende drøftede.

Der var i forretningsudvalget enighed om fortsat at understøtte arbejdsudvikling og arbejdsprocesserne i bestyrelsen, og det blev besluttet, at Rie Rasmussen og Roal Ulrichsen i fælles-

skab udarbejder et oplæg med indstilling til bestyrelsen.

10. b. Rehabiliteringsforum Danmark.

Eva Secher Mathiasen redegjorde for Professionsudvalgets indstilling om, at Dansk Psykolog Forening melder sig ind i Rehabiliteringsforum Danmark og lader sig repræsentere af formanden for Dansk Sundhedspsykologisk Selskab eller af formanden for Selskab for Psykologisk Psykiatri.

Da indstillingen afspejler foreningens prioriteringer blev det besluttet, at følge indstillingen. Udgiften til medlemskab er 3.000 kr. pr. år.

Bestyrelsen orienteres om beslutningen.

10. c. Børns udvikling og læring.

På baggrund af en drøftelse blev det besluttet, at punktet sættes på dagsordenen for bestyrelsesmødet 1. september 2010 som orienteringspunkt. Ditte Söderhamn redegør for de dilemmaer, hun ser i forhold til udvalgte problemstillinger på området.

11. Udkast til BM-dagsorden.

Dagsordenen for 4. møde i bestyrelsen 1. september 2010 blev gennemgået og tilrettet.

12. Eventuelt.

Intet til punktet.

Anne-Lise Løvlie Schibbye:

Relationer.

■ I 2. reviderede udgave af "Relationer" viser forfatteren, hvordan ny forskning perspektiverer og støtter hendes tidligere arbejde. Forskningsområder som affektregulering, ansigtskommunikation og neurovidenskab bliver uddybet og relateret til vores forståelse af både tidlige faser i barnets udvikling og psykoterapi. Schibbye sammenkæder filosofi, forskningsbaseret viden og praksis. Hendes relationsforståelse udspringer af den grundlæggende tanke, at selvet skabes i samspil med andre.

Akademisk Forlag, 2010, 384 sider, 469 kr.

Thea Mikkelsen. Mette Møller:

Den kreative kraft i innovationsledelse.

■ Denne brugsbog tager udgangspunkt i C.O. Scharmers bog "Teori U" og beskriver, hvordan teorien kan kobles til vigtig psykologisk viden og bruges professionelt i skabelsen af kreative processer og nye resultater. Forfatterne kommer med konkrete bud på, hvad man kan gøre for at arbejde med og træne de tre hjørner i innovationslederens opmærksomhedstriangel: innovationsledelse, ledelse af grupper og selvledelse.

Dansk psykologisk Forlag, 2010, 253 sider, 328 kr.

Helle Overballe Mogensen:

Børn med særlige behov.

■ Hvordan kan man tilpasse en almindelig skolehverdag til et barn med særlige behov, uden at det vælter klassens hverdag eller påfører lærere og pædagoger mange timers ekstra forberedelse? Der findes mange bøger om særlig pædagogik, men hvordan denne skal udmøntes i en daglig praksis, i et klasselokale med 25 andre elever, er det straks sværere at finde beskrevet. Bogen giver simple og overkommelige redskaber til denne brug.

Dansk psykologisk Forlag, 2010, 136 sider, 258 kr.

Peggy Penn:

Skrivning og sprog i terapi.

■ Om sprog, skrivning og terapi og om, hvordan det at skrive breve i et terapeutisk forløb skaber nye synsvinkler og nye muligheder i klienters liv. Ideen er, at vi forfatter os selv i samtale med andre. Den terapeutiske samtale skaber en såkaldt 'deltagertekst', som klient og terapeut bygger sammen gennem brugen af skrivning som den centrale del af den terapeutiske proces. Klienter lærer at skrive fra nye og anerkendende positioner og ændrer dermed deres livshistorie i processen.

Forlaget Mindspace, 2010, 203 sider, 298 kr.

Daniel N. Stern:

Vitalitetsformer.

■ Vitalitet har mange dynamiske former og gennemtrænger hverdagsliv, psykologi, psykoterapi og kunst. Vitalitet er manifestation af liv, af at være i live. Vi er opmærksomme på vitaliteten i os selv og dens udtryk hos andre. Livet viser sig i mange forskellige vitalitetsformer. Ifølge Stern er det muligt at studere vitalitetsformer som et selvstændigt område, der adskiller sig fra emotionens, sansningens eller kognitionens område.

Hans Reitzels Forlag, 2010, 191 sider, 248 kr.

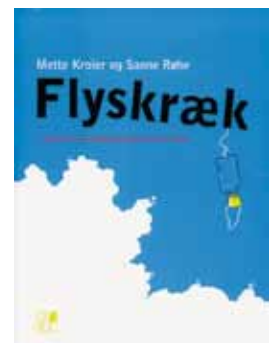
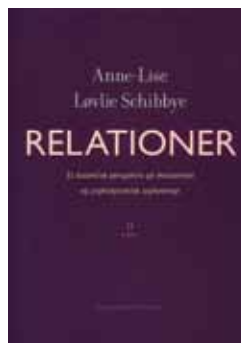
Mette Kroier. Sanne Røhe:

Flyskræk - og historien om psykologen, der ikke turde flyve.

■ En bog til dem med flyvefobi og de pårørende, der må leve tæt på en flyforskrækket. Mette Kroier har som psykolog måttet sande, at der er mere i emnet, end hendes uddannelse, hendes egenterapi og hendes erfaringer kan gøre kål på. Medforfatteren er pilot, og bogen fører os grundigt gennem alle faser af flyvningen og den sikre landing.

FADL's Forlag, 2010, 296 sider, 229 kr.

"BØGER" præsenterer løbende de nye bogudgivelser primært inden for det psykologiske område. Det redaktionelle princip er at søge inspiration til omtalen fx i forlagenes pressemeddelelser. En omtale er en omtale - ikke redaktionens anbefaling af bogen. Prisangivelserne er vejledende.



KREDSE

Kreds Ribe Amt

■ *Fyraftensmøde*

Kreds Ribe Amt inviterer onsdag 3. november 2010 kl. 16.30 på Børne- og Ungdomspsykiatrisk Ambulatorium, Gl. Vardevej 101, Esbjerg, til "Fyraftensmøde" om EMDR.

Overlæge og facilitator i EMDR Karsten Bjørnholt holder oplæg med titlen: "Traumebehandling med EMDR – hvorfor det?". Oplægget vil vare ca. en time, og efterfølgende vil der være mulighed for at stille spørgsmål.

Kredsstyrelsen vil som altid være vært med et lettere måltid som afslutning på arrangementet, og vi har derfor brug for tilmeldinger senest 27. oktober 2010 på aldh@esbjergkommune.dk, eller telefon 50 56 92 85.

Anne Line Dam Hansen

Kreds Frederiksborg

■ *Generalforsamling*

Generalforsamlingen vil finde sted umiddelbart efter vores kursus fredag 19. november 2010 kl. 9.30-15.30 i Keldhuset, Fredensvej 12, Hillerød, med klinisk psykolog Ken Vang Hansen. Emnet "Introduktion til Relationel Psykoterapi."

Dagsorden ifølge vedtægterne, herunder valg af kredsstyrelse.

Jette Glædeshøj

Kreds Fyn

■ *Foredrag og generalforsamling*

Acceptance and Commitment Therapy, ACT, er en af de store terapietninger inden for den 3. bølge af kognitive behandlingsformer. ACT udspringer af adfærdsterapi og forskning i sprog og kognition. Der er tale om en behandlingsmetode, der er baseret på accept og eksponering med bevidst nærvær som faciliterende proces.

Foredragsholder: Susan Møller Rasmussen, cand.psych., specialist i psykoterapi.

Efter foredraget er der generalfor-

samling. Forslag til punkter skal være styrelsen i hænde 4 uger før.

Sted: Skibhus 17:48, Buchwaldsgade 48, Odense C. Tid: 25. november 2010 kl. 15 til ca. 20. Deltagelse er gratis, og vi serverer buffet. Tilmeldingsfrist: den 16. november 2010. Tilmelding skal ske til: susanne@wichpsyk.dk.

Susanne Wich

Kreds Storstrøm

■ *Generalforsamling og kursus*

Kredsen afholder generalforsamling fredag 19. november 2010 i forlængelse af (jule-)kursus i mindfulness – se annoncen side 39 i dette blad. Dagsorden ifølge vedtægterne. Forslag til dagsorden skal være styrelsen i hænde senest 29. oktober 2010 og indsendes til regionsyd@msn.com.

Generalforsamlingen begynder kl. 15.45 og foregår på Hjalet, Hjaletvej 51, Vordingborg.

Efter generalforsamlingen kan man, hvis der er tid, gå en lille tur langs vandet inden festmiddag på Hjalet kl. ca. 18.30.

Benedicte Reventlow

SELSKABER

Dansk Selskab for Kropspsykoterapi

■ *Foredrag*

Møde med foredrag tirsdag 9. november 2010 kl. 19.00-22.00. Sted: Dansk Psykolog Forening, Stockholmsgade 27, 2. sal, København Ø.

Cand.psych. Charlotte Skeel fortæller om tankefeltterapi (TFT). Indhold: Kobling af TFT med øvrige veldokumenterede samtaleteknikker kan hjælpe til hurtig lindring af destruktive følelser og sikre forbedret livskvalitet blandt klienter på kort tid. Metoden er særdeles velegnet til at neutralisere PTSD, angst, forbier, sorg, stress og øvrigt ubehag, klienter måtte have. Teknikken er formidabel også til børn og ældre personer. Du får en introduktion til TFT. En kort indføring i, hvad me-

toden omfatter og indebærer. Ligeledes, hvorfor TFT virker, og hvorfor det er et genialt supplement til øvrige samtaleteknikker. Metoden demonstreres i plenum.

Deltagerpris: Gratis for medlemmer, gæster 300 kr., pensionister og studerende betaler halv pris. Tilmelding skal ske til dina.charleman@gmail.com.

Dina Charleman

Psykologisk Selskab for Forskningsmetodologi

■ *Foredrag*

Tid og sted: Tirsdag 16. november 2010 kl. 19.30-22, Dansk Psykolog Forening, Stockholmsgade 27, København Ø.

"Klinisk versus psykometrisk validitet" v/Per Bech, klinisk professor ved Københavns Universitet, Institut for Folkesundhedsvidenskab og leder af Forskningsenheden på Psykiatrisk Center, Hillerød. Han har forsket i antidepressive og antimaniske midler og deltaget i udviklingen af en måleskala for mani. I foredraget vil Per Bech give en oversigt over klinisk versus psykometrisk validitet.

Deltagelse er gratis for selskabets medlemmer. Kontingent for medlemsskab er 100 kr. årligt (50 kr. for studerende).

Se www.forskningsmetode.dk for flere oplysninger.

Tytte Hetmar

Selskab for Psykopatologi hos Børn og Unge, SPBU

■ *Generalforsamling*

Hermed indkaldes til ordinær generalforsamling i SPBU torsdag 25. november 2010 kl. 17.15-18.15 i Den Gamle Festsal, BUC Risskov.

To fra styrelsen genopstiller ikke, hvorfor det er muligt at stille op som kandidat.

Punkter til dagsorden skal være formanden i hænde senest torsdag 4. november 2010. Disse kan sendes pr. mail til spbu.dp@gmail.com.

Trine Juul Damgaard

Fagligt Netværk for Konsultativ Metode i PPR

■ Indkaldelse til generalforsamling

Tid og sted: 18. november 2010 kl. 18.00 i Dansk Psykolog Forening Stockholmsgade 27, København Ø.

Dagsorden: 1. Valg af dirigent. 2. Fastsættelse af forretningsorden. 3. Beretning om det faglige netværks virksomhed. 4. Aflæggelse af regnskab. 5. Fastlæggelse af forslag til driftsbudget. 6. Indkomne forslag. 7. Valg af styrelse. 8. Eventuelt.

Forslag til generalforsamlingen bedes indsendt til et medlem af styrelsen senest 14 dage inden generalforsamlingen.

Styrelsens medlemmer er: Ingrid Busck, ingrid.busck@post.bolignet.dk, Anne Berry, Anne.Berry@albertslund.dk, Pernille Dorph, pernille@dorph.dk, Tine Schaarup, tsc@brondby.dk.

Regnskab udsendes pr. e-mail til netværkets medlemmer inden generalforsamlingen.

Ingrid Busck

I ØVRIGT

Sex & Samfund og Dansk Forening for Klinisk Sexologi

■ Hertoft-eftermiddag

Torsdag 28. oktober 2010 kl. 16-18 afholder Sex & Samfund og Dansk Forening for Klinisk Sexologi møde på Psykiatrisk auditorium, Rigshospitalet, Henrik Harpestrengs Vej (opgang 61 a). Gratis adgang for alle interesserede. Mere information: www.sexog-samfund.dk og www.klinisksexologi.dk.

Emnet er: "Tilnærmelser. En eftermiddag med Clark, Bjelke og Duras", med Lone Bjelke & Mathilde Walter Clark. Lyrikeren Lone Bjelke har i de senere år leveret flere fornemme oversættelser af den legendariske franske forfatter og filmskaber Maguerite Duras (1914-96), og forfatteren Mathilde Walter Clark udgav tidligere på året den anmelderroste forførelsesroman "Priapus – en forførelseshistorie". Denne

eftermiddag vil Bjelke og Clark give smagsprøver på deres oversættelses- og romanværk.

*Christian Graugaard
Gerd Winther & Bo Møhl*

Det Danske Sigmund Freud Selskab

■ Foredrag

Psykolog og psykoanalytiker Bente Petersen fortæller 26. oktober 2010 kl. 19.30-21.30 om diagnosen multipel personlighed, eller DID, som den også betegnes i DSM-IV, illustreret gennem filmmanuskriptet "I syv sind", om en psykiatrisk patient med mange personligheder, som hun har skrevet sammen med filminstruktøren Christian Braad Thomsen.

Sted: Løngangstræde 37 B, 4. th., København K. Entré 70 kr., studerende 40 kr. Se <http://freudselskabet.dk>.

Tilmelding nødvendig til freudselskabet@gmail.com.

Bente Petersen

Psykoanalytisk Debat

■ Foredrag: Leg og Psykoterapi

Foredraget annonceret i P-Nyt 11/2010, side 32, har få ændringer. Foredragsholdere bliver i stedet psykolog og psykoanalytiker Rolf Künstlicher, Stockholm; professor og forskningsleder Jan Kampmann; psykolog, psykoanalytiker og gruppeanalytiker Søren Aagaard. Se mere www.psykoanalytisk-selskab.dk > Debat.

Tid, sted og andet praktisk er uændret.

Elisabeth Bruhn-Thomsen

AAK

■ Valg til repræsentantskab

Som meddelt direkte til AAK's medlemmer er der kommet nye regler for valg til AAK's repræsentantskab. Se nærmere på www.aak.dk. Det er muligt at indstille kandidater indtil 20. oktober 2010.

hc

Institut for Idræt, Københavns Universitet

■ International dopingkonference

Institut for Idræt ved Københavns Universitet er 10.-12. november 2010 vært for "Body enhancements and (il)legal drugs in sport and exercise – human and social perspectives". Se www.ifiku.dk/doping-conference2010 (engelsk).

Allis Skovbjerg Jepsen



Seniortræf

■ "Forty Years of Development and Cultural Change"

Mødeforummet Seniortræf byder velkommen til det første af forårets tre frokostmøder.

Anders Poulsen: har i næsten 50 år haft en særlig interesse for 'Mentalhygiejnen' i overtro, magi, onde og gode 'spirits', ritualer mv. i landsbykulturen i Nordøstthailand. Det har han i 2007 udgivet en bog om på Nordisk Asien Institut under titlen: Childbirth and Tradition in Northeast Thailand.

Mødedato: Lørdag 30. oktober 2010 kl. 10.30-13.30 i Dansk Psykolog Forening, Stockholmsgade 27, København Ø. Mødet er det 2. af 3 møder i efteråret.

Af hensyn til oplysning om dørkode og bestilling af mad skal tilmelding ske til Mette Pabst i Dansk Psykolog Forening, tlf. 35 25 97 24, senest tre dage før mødets afholdelse.

*Nina Koeller og
Anne Wilhelm-Hansen*

Cand. psych. **Annette Mortensen**, am@inpraxis.dk, 28898130
 Cand. psych. **Ane Wermer**, aw@inpraxis.dk, 22620251
 Cand. pæd. psych. **Dorte Nissen**, dn@inpraxis.dk, 22992560
 Sygeplejerske, MARC, **Dorte Lund-Jacobsen**, dlj@inpraxis.dk, 40828466

Læs om inpraxis systemiske og narrative uddannelser, samt aktiviteter på www.inpraxis.dk



- organisationsudvikling
- behandling
- supervision og coaching
- undervisning

Langesvej 37, 3400 Hillerød

Dansk Psykoterapeutisk Selskab for Psykologer

OBS OBS OBS

Leslie Greenberg

29. oktober 2010

Da der har været indkøringsproblemer på Dansk Psykolog Forenings nye hjemmeside, er der usikkerhed om, hvorvidt alle tilmeldinger er nået frem til rette sted.

Hvis du har tilmeldt dig Leslie Greenberg – og IKKE har fået opkrævning eller endelig bekræftelse, bedes du kontakte DPSP på ld@dpsp.dk for at være sikker på, at din deltagelse er registreret.

København Centrum

Hyggelige, møblerede lokaler til samtalerapi udlejes. Køkken og venteværelse. Husleje (alt inkl.) fra 500 kr. pr. måned for én hverdag pr. uge.

Ring 21 64 44 08, eller se:

<http://lokaler.psykologkontakt.dk>

Møblerede lokaler til leje på time-/dagsbasis

30 m fra Nørreport Station, Kbh. K. Velegnet til fx samtale, coaching mv.

Se mere:

www.klinikudlejning.dk

København K Lyse lokaler til leje ved Nørreport St.

www.n41.dk

Naturskønt Kursussted

Til terapeutiske kurser
www.skovåsen.dk

Brugt WAIS-III og Leiter-R købes

Henvendelse
75 53 81 16 eller
ecworsoe@hotmail.com

Kreds Fyn

TEMADAG OM PSYKODYNAMIK, PARALLELPROCES OG SUPERVISION

Der tages afsæt i centrale principper i den psykodynamiske tænkning, hvor fokus lægges på objektrelationsteori og den interpersonelle psykoanalyse. I disse perspektiver gennemgås begreber som forsvarsmekanismer, gentagelsestvang, overføring, modoverføring, samt projektiv identifikation. Dette danner det teoretiske grundlag for forståelse af parallelprocesser i supervision og psykoterapi. Talrige kliniske eksempler vil blive inddraget, og der gives plads for diskussion af deltagernes egne eksempler og erfaringer.

Oplægsholder:

Claus Haugaard Jacobsen, cand.psych., ph.d., professor i klinisk psykologi, specialist og supervisor i psykoterapi.

Sted: Skibhus 17:48, Buchwaldsgade 48, 5000 Odense.

Tidspunkt: 9. november 2010 kl. 9-15.

Pris: 500,-

Tilmeldingsfrist: 28. oktober 2010.

Tilmelding til: susanne@wichpsyk.dk.

B. nr.: 0719

Erhvervslejemål til sundhedsfaglige lejere

Attraktive erhvervslejemål udlejes – gerne til sundhedsrelateret erhverv.

Kollektivhuset Høje Søborg
Søborg Torv 12, 4. sal
2860 Søborg

Derudover betales et á conto bidrag til varme, samt depositum svarende til 3 måneders leje.

Lejemålenes samlede areal er ca. 500 m², hvoraf en del allerede er udlejet til sundhedsrelateret erhverv. Vi søger således lejere til den resterende del af lejemålet, der er for nærværende ikke fastsat nærmere grænser for størrelsen af sådanne mindre lejemål. Udlejning til størst mulige enheder vil blive prioriteret. Ansøgere indenfor sundhedsfagene bliver foretrukket, idet der er etableret lægeklinik på 3. sal i ejendommen.

Lejemålet vil kunne besigtiges ved henvendelse til ejendomskontoret:

Kollektivhuset Høje Søborg
Søborg Torv 2, st. tv., 2860 Søborg
Telefon 39 67 31 01
Træffetid hverdage 8 - 8.30
1. torsdag i måneden 17 - 18

Lejemålet er til overtagelse pr. 1. december 2010.

Lejen er ca. kr. 1.000,00 p.a./m²

Henvendelse for nærmere information i DAB:
Jin Vilsgaard på telefon 77 32 06 27



www.dabbolig.dk

DAB

Finsensvej 33 | 2000 Frederiksberg | 77 32 00 00 | dab@dabbolig.dk



DISPUK

Narrative og poststrukturalistiske perspektiver

- **Teaching and Learning CMM
CMM asContent and Method**
With Kimberly & Barnett Pearce
The 8th - 10th of November 2010 in Snekkersten
Kursusnr. 880-10
- **Narrativ Parterapi: Samtaler om
parfortællinger, værdier, køn,
seksualitet og forældreskab**
Med Anne Saxtorph • Den 24.-25. november 2010 i
Snekkersten • Kursusnr. 846-10
- **1-årig specialistuddannelse:
Supervisor-uddannelse for psykologer &
læger/psykiatere 2011**
Supervision i teori & praksis
Med Anne Romer
Start den 25. januar 2011 i Snek. • Kursusnr. 793-11
- **2-årig klinisk specialistuddannelse i
psykoterapi for psykologer &
læger/psykiatere 2011**
Med Anne Romer & Anette Holmgren
Start den 20. januar 2011 i Snekkersten
Kursusnr. 791-11 • P.t. - Venteliste
- **Narrativ gruppeterapi:
Vanskeligheder & Værdier**
- en rejse i livet på fortællingens vinger
Med Anne Romer & Anne Saxtorph • 8 dage
Start den 8. marts 2011 i Snekkersten • Kursusnr. 748-11
- **Supervisionsgruppe for
psykologer og læger**
Med Anne Romer • 6 dage
Start den 16. august 2011 i Snek. • Kursusnr. 804-11
- **Narrativ terapi & samtale
for psykologer & læger**
Intensivt kursus Med Anne Romer & Magnus Brammer
Start 26. august 2011 i Snekkersten • Kursusnr. 790-11
- **Traumebehandling i narrativ terapi**
Med Allan Holmgren & Anne Romer
Den 1. og 2. december 2011 i Snek. • Kursusnr. 824-11
- **Autorisations- & supervisionsgruppe for
nyuddannede psykologer & læger 2011
med henblik på autorisation (psykologer)
& grunduddannelse (læger)**
Med Thilde Westmark
Start 10. februar 2011 i Snekkersten • Kursusnr. 780-11
Med Anne Stærk • Start 1. september 2011 i Århus
Kursusnr. 781-11

Samtaler, terapi, coaching, supervision, workshops, kurser & efteruddannelser
www.dispuk.dk

Selskabet for Psykologisk Psykiatri

**1-dagskursus i
kognitiv adfærdsterapi
– teori og metode**

Introduktion til kognitiv adfærdsterapi med særligt fokus på det praktiske terapeutiske arbejde. Med udgangspunkt i kliniske cases, rollespil mv. vil kognitive- og adfærdsterapeutiske teknikker blive demonstreret med træning i den praktiske udførelse.

Underviser: *Nicole K. Rosenberg*, adj. professor, chefspsykolog, Klinik for angstlidelser, Århus Universitetshospital, Risskov.

Deltagere: Psykologer og læger

Dato: 21. januar 2011 kl. 09.00-16.00

Sted: Dansk Psykolog Forening, Stockholmsgade 27, 2100 København Ø

Kurset forventes godkendt under behandling (13.4.4.2.3).

Pris. 700 kr. for medlemmer og 900 kr. for ikke-medlemmer (inkl. forplejning).

Tilmelding senest d. 20. december 2010.

Selskabets mailadresse: **psykologisk-psykiatri@hotmail.com**, med angivelse af medlemsnummer i DP, navn, adresse, kursus "21.1.11" og evt. medlemskab af selskabet, samt indbetaling af det aktuelle beløb på konto i Lån & Spar Bank 0400 4012612244 mærket kursus "21.1.11" og eget navn.

Indmeldelse i Selskabet sker ligeledes ved mail til:

psykologisk-psykiatri@hotmail.com med angivelse af medlemsnummer i DP, navn og adresse og den mailadresse, du ønsker, vi benytter fremover samt ved indbetaling af kr. 100,00 til konto i Lån & Spar Bank 0400 4012612244 mærket indmelding og eget navn.

Læs mere om kurset på Selskabets hjemmeside på **www.dp.dk > Selskaber.**

Lisbeth Böttzauw og Morten Kistrup



APIS
psykologisk praksis



**Løsningsfokuseret supervisionsgruppe
v. Jacob A. Cornett**

Vi gentager sidste års succes med endnu en autorisationsgruppe. Den er skræddersyet til dig, der ønsker den anerkendende, løsningsfokuserede metode som en del af dit professionelle virke.

Start: Forår 2011

Pris: kr. 22.000,-

Format: 60 timer i grupper på 3-5 deltagere

info: www.apis-pp.dk, jacob@apis-pp.dk

Kreds Københavns Amt

ANGSTEN I DEPRESSIONEN OG I DEN KOGNITIVE TERAPI

En kursusdag med **Allan Fohlmann**

Den 12. november 2010 kl. 9-16

Dansk Psykolog Forening, Stockholmsgade 27,
København Ø

Allan Fohlmann er autoriseret psykolog og har gennem de sidste 8 år arbejdet med at tilbyde terapi til klienter, som i forhold til gængse assessmentkriterier ofte ses som mindre terapiegnede (klienter med psykose, misbrug, angst og depression samt mange andre vanskeligheder). Hans erfaring er, at comorbiditeten ved angst og depression og evt. andre komplekse problemstillinger kan gøre det hensigtsmæssigt at på den ene side vælge en høj grad af tilpasning og fleksibilitet, men på den anden side også en høj grad af trofasthed og klarhed i benyttelsen af de kognitive terapeutiske principper.

Temaerne vil være:

Kognitiv terapi opstod i undersøgelser af depressionens væsen og har fortløbende vist gode resultater i behandling af depression. Mere end andet er det dog måske angst, der er den lidelse, som kognitiv terapi allermost forbindes med. Men hvad så, når angsten indgår som en væsentlig del af det, der gør depressionen vanskelig at håndtere, og hvad når depressionen gør, at behandling af angsten gør det svært at finde mod, styrke og tillid til, at de kognitive teknikker bliver taget i brug. Kurset vil forsøge at belyse, hvorledes den kognitive tilgang både teoretisk og praktisk kan give forslag til teknikker, metoder og strategier over for de tre problemstillinger: *angst, depression og angst i depression.*

Form: Består af oplæg, øvelser og diskussioner.

Litteratur, der kan foreslås:

Beck, J. S.: *Cognitive therapy for challenging problems: What to do when the basics don't work.* New York: Guilford Publications inc. 2005.

Greenberger, D&Padesky, C.A.: *Følelser med fornuft – at styre hvad du føler, ved at styre hvad du tænker.* Klim. Århus 2008.

Gilbert, Poul: *At overvinde depression.* Klim. København 2005.

Tilmelding:

Ellen Dreyer E-mail: e_dreyer@post.tele.dk inden 1. november 2010.

Kurset koster 500 kr., som betales kontant (ikke dankort) ved indgangen.

Kun individuelle tilmeldinger godtages. Ved tilmelding skal gives oplysning om dit navn og hvor du arbejder, og om dette arbejdssted er beliggende inden for kredsens, eller hvis du er arbejdsløs, hvor du bor, og ligeledes her om bopælen er inden for kredsens, da kurset er fortrinsvis for kredsens medlemmer.

Kreds Københavns Amt dækker det gamle Kbh. Amt. Birkerød (Rudersdal) er flyttet til kredsens og Farum (Furesø) ligeså. Derimod tilhører Ledøje-Smørum (Egedal) ikke længere kredsens område.

Kredsens byder på morgenkaffe kl. 8.50 samt en let frokost som ramme om et mere uformelt kollegialt samvær.

Cektos
Center for Kognitiv Terapi & Supervision



Vi har været ekstremt heldige at arrangere workshop med én af de førende eksperter inden for behandlingen af personlighedsforstyrrelse:

DR. JEFFREY YOUNG Cognitive Therapy Center - New York "Schema Therapy for personality disorders"

Dr. Jeffrey Young er verdenskendt for sin banebrydende skema-fokuserede behandling af personlighedsforstyrrelser som fx borderline og narcissisme. Han er grundlægger og direktør for Cognitive Therapy Center i New York og Connecticut samt Schema Therapy Institute. Han har uddannet tusinder af psykologer og læger, og er bredt anerkendt for sine fremragende psykologiske evner.

Praktiske oplysninger:

Workshoppen foregår den d. 12.-13. nov. 2010 og laves i samarbejde med Skematerapi Institut Danmark. Pris for 2 dage inkl. forplejning: 4500,- kr. Workshoppen er godkendt som specialistuddannelse under psykoterapi ved Dansk Psykolog Forening.

Sted og tilmelding:

CEKTOS, Gammel Kongevej 178, 1 sal 1850 Frb. C, kl. 10-17.
Tilmelding eller yderligere spørgsmål sker ved at downloade formular på www.cektos.dk eller ring tlf. 55 73 48 49.

Tilmeldingsfrist: Gerne inden 5. november 2010.

Kognitive Supervisionsgrupper

v/ Autoriseret Psykolog Peter Nattestad

har mere end 10 års erfaring med kognitiv terapi inden for: klinisk arbejde, undervisning og supervision.

* **Intensivt forløb: 8 dage fordelt over 3 måneder med start 8. november 2010**

60 timer i gruppe af max 5 psykologer jf. krav til autorisation for psykologer.

Pris: 19.200,-. Kan eventuelt faktureres helt eller delvis i 2011.

Der superviseres inden for en bred vifte af problemstillinger med hovedvægt på det kliniske område.

I supervisionen arbejdes der dybdegående med de enkelte sager, og der lægges vægt på at supervisionen både er en læringsproces og en hjælp til konkrete problemstillinger.

Yderligere information og tilmelding:

Tlf.: 26 73 88 14 og på www.PeterNattestad.dk

Adresse: Købmagergade 57, 1. 1150 København K

Dansk Sundhedspsykologisk Selskab

indbyder til:

Temadag om seksualitet og sexologisk behandling

Onsdag d. 1. december 2010 kl. 9.30-16.30
i Dansk Psykolog Forening, Stockholmsgade 27,
København Ø

Undervisere vil være:

Ledende overlæge og specialist i klinisk sexologi (NACS)
Astrid Højgaard og
cand.psych. *Rikke Pristed*, Jysk Sexologisk Klinik.

Emnerne vil være:

- Sexologiske dysfunktioner hos mænd
- Sexologiske dysfunktioner hos kvinder
- Sexualitet og fertilitet
- Sexologisk behandling
- Parforhold, sygdom og seksualitet

Vi vil fortælle noget om de forskellige sexologiske dysfunktioner, og hvordan de behandles i vores regi, hvor vi som følge af det tværfaglige samarbejde har en bio-psyko-social tilgang til behandlingen. Der vil være fokus på "normalområdet", da det er dette, vi beskæftiger os med.

Sexualitet og intimitet som begreber, vil blive bredt ud, og vi vil evt. benytte os af øvelser og/eller cases.

Det vil også blive uddybet, hvilken betydning sygdom kan have på seksualiteten, intimiteten og kommunikationen i parforholdet, og hvilken indvirkning medicinsk behandling kan have i forhold til seksualitet.

Der vil blive lagt op til dialog og debat med deltagerne.

Der er inkluderet morgenmad, frokost og kaffe m.v. i deltagerbetalingen. Der vil være morgenmad fra kl. 9.

Tilmelding til EG@sundhedspsykologi.org

Sidste tilmelding er 19. november 2010.

Pris: 1500,- kr. for ikke-medlemmer, 1200,- kr. for medlemmer, og op til 5 pladser for studerende for 500,- kr.

Indbetales på konto i Lån & Spar Bank: 0400-401 25 76 779.

Der udstedes kursusbevis, og der søges om godkendelse til Specialistuddannelsen.

Byens Psykologer
www.byenspsykologer.dk

Veletableret psykologklinik på
H.C. Andersens Boulevard
udlejer lokaler fra kr. 800-1500,- pr.
½-1 dag/måned.

Carina L. Kruse:
30 66 66 30 / kimca@mail.dk

Udleje
af lyse og stille terapilokaler

på Frederiksberg, hele og halve
dage. Grupperum også muligt.

kontakt@sensitiv.dk
25 37 50 62

Kognitiv Center Fyn

v/psykologerne Lene Iversen, Peter Rasmussen og psykiater Bodil Andersen



Mindfulness Baseret Kognitiv Terapi / Stressreduktion på Kreta og trin 3 i Toscana

Mindfulness-træneruddannelse trin 1, 2 og 3
(Trinene kan tages uafhængigt af hinanden)

Mindfulness Baseret Kognitiv terapi er en af de nyeste metoder inden for den kognitive terapitradition. Den hviler på et videnskabeligt grundlag og inddrager bl.a. forskellige former for meditation. Der er tale om en form for opmærksomhedstræning, hvor man opøver evnen til at være til stede i nuet. Metoden har vist sig effektiv til bl.a. reduktion af stress, tilbagevendende depressioner, angst og smerter.

Målgruppe: 25 læger, psykologer og tværfagligt personale (25 %).

Undervisere: Psykologer og specialister i psykoterapi og supervision *Lene Iversen* og *Peter Hørslev Rasmussen* og speciallæge i psykiatri, MSc i kognitiv terapi fra Oxford University, *Bodil Andersen*. Alle underviserne er fra Kognitiv Center Fyn og har stor erfaring vedr. undervisning og træning i Mindfulness. Det er 13. gang, vi udbyder kursus på Kreta.

Sted: Kreta, www.eloundabluebay.gr (3 stjernnet hotel 200 m. fra vandet, eneværelser med havudsigt).

Tidspunkt:

Trin 1: 26/5 - 2/6-2011: Formål: At lære metoden og bruge den på sig selv.

Trin 1 ekstra: 29/9 - 6/10-2011: Formål: At lære metoden og bruge den på sig selv.

Trin 2: 6/10 - 13/10-2011: Formål: *At lære at træne/lave kurser for andre – for deltagere, der har erfaring med Mindfulness Meditation svarende til Trin 1.*

Trin 3: 15/6 - 22/6-2011 i Toscana, hotel Fattoria di Montelucci, se venligst hjemmeside www.kognitivcenterfyn.dk kursus nr. 09.

BEMÆRK: Der tages forbehold for små ændringer af datoer for kurserne i 2011.

Pris: Kr. 17.440,- pr. kursus (rejseudgifter, undervisningshonorar, forsikringer og forplejning).

Tilmeldingsfrist: Trin 1 og trin 3: **15. marts 2011**, trin 1 ekstra og trin 2: **1. juli 2011**.

For tilmeldingsprocedure: se www.kognitivcenterfyn.dk eller kontakt sekr. Yvonne Wintcentsen, 51 24 04 50 onsdag og fredag kl. 9-13 eller yw@kognitivcenterfyn.dk.

Lokale til leje i veletableret praksis

Lokalet er hyggeligt og ligger ugenert i et baghus v/Rådhuspladsen, med flere psykologpraksisser i opgangen. Mulighed for fri gruppesupervision. Prisen er kr. 700 pr. mdr. pr. dag om ugen inkl. bl.a. rengøring, internet og køkken.

Kontakt Thomas, 28 700 900, for at høre nærmere.

Fra studium til job

Mød Dansk Psykolog Forening og hør om dine karrieremuligheder som psykolog

Når du først står med eksamensbeviset i hånden kan du gå mange veje, for psykologer er efterspurgt.

På mødet vil du blandt andre møde foreningens formand Roal Ulrichsen, en faglig konsulent samt en jobkonsulent fra Akademikernes A-kasse.

Mødets indhold

- Hvad kan du bruge Dansk Psykolog Forening til?
- Hvordan ser arbejdsmarkedet ud for psykologer?
- Hvilke karrierespor kan du vælge?
- Hvordan arbejder Dansk Psykolog Forening for at sikre gode løn- og ansættelsesvilkår – og flere job til psykologer?
- Hvad hvis det første job lader vente på sig?

Hvor og hvornår

Du kan vælge at deltage i et af disse tre møder:

- **Københavns Universitet.** Den 3.11.10, kl. 13.15–16.00.
Adresse: Psykologisk Institut, Øster Farimagsgade 5 A, lokale CSS 15.3.01, København Ø.
- **Aarhus Universitet.** Den 27.10.10, kl. 13–16.
Adresse: Psykologisk Institut, Nobelparken, bygning 1483, lokale 620, Århus.
- **Aalborg Universitet.** Den 28.10.10, kl. 13–16.
Adresse: Psykologisk Institut, Kroghsstræde 3, lokale 4.112, Aalborg.

Tilmelding

Møderne er gratis, men tilmelding er nødvendig senest 1 uge inden arrangementet. Send tilmelding med dit navn og adresse til sekretær Mie von Holstein-Rathlou, mhr@dp.dk. Husk at oplyse, hvilket af de tre møder du deltager i.

Vi glæder os til at se dig!

Læs mere om
Dansk Psykolog Forening på www.dp.dk



Opstart af supervisorsgruppe for psykologer på vej mod autorisation

Med 2 supervisorer tilknyttet gruppen vil vi have mulighed for at arbejde ud fra forskellige retninger, og supervisionen vil tage udgangspunkt i den enkeltes behov. Vi vil teoretisk og praktisk veksle mellem det kognitive, det systemiske, ACT og den relationelle referenceramme.

Gruppen vil som udgangspunkt mødes 6 gange fra kl. 11.30-15.00 følgende torsdage: 27/1, 10/2, 3/3, 17/3, 31/3 og 7/4 2011.

Max 5 deltagere. Pris kr. 8.500,-

For mere information:
www.linaguldbrandsen.dk, tlf. 25 11 99 31 eller
www.norby.cc, tlf. 20 21 77 51

Psykologcentret Trekanten
præsenterer i samarbejde med Oxford Cognitive Therapy Center

Trauma Series 2010

10 dages intensivt uddannelsesprogram i psykotraumatologi

Se mere på www.psykologcenter.dk (under Kurser)



Psykodynamisk korttids-gruppeterapi Workshop

Workshoppen henvender sig til professionelle inden for det **sundhedsfaglige, sociale og pædagogiske** område, som arbejder med eller ønsker at arbejde med korttidsterapi. Deltagerne vil stifte bekendtskab med psykodynamisk korttidsterapi og metode samt opleve hvordan gruppeprocesser og interpersonelle relationer manifesterer sig og bruges terapeutisk. Kursusdagen vil veksle mellem teoretiske oplæg, diskussion og deltagelse i en oplevelsesorienteret gruppe.

Undervisere:

Helene Krasnik, Anna Sillemann, Anne Stokkebæk og Peter Lønberg Madsen.

Tid og sted:

Torsdag d. 27.01.2011, kl. 15.00-19.00

Fredag d. 28.01.2011, kl. 09.00-16.00

Lørdag d. 29.01.2011, kl. 09.00-15.00

Kurset finder sted i Institut for Gruppeanalyser lokaler i Valby, Høffdingsvej 22, 3. sal.

Tilmelding til kurset skal ske til administrator Karima Ittaouil pr. mail: ki@iga-kbh.dk mærket "Korttids-gruppeterapi workshop", senest d. 6.12.2010. Se mere på www.iga-kbh.dk/nyheder

Pris:

3.700,- Prisen dækker undervisning og forplejning. Beløbet bedes indsat med angivelse af dit fulde navn hos Nordea Bank med Reg. nr: 2228, Konto nr: 8070 211 614 *senest den 6. december 2010.*

Kreds Storstrøm

Kursus i Mindfulness (julekursus) med efterfølgende generalforsamling

Mindfulness Baseret Kognitiv Terapi er en af de nyeste metoder inden for den kognitive terapitradition. Den har udspring i en buddhistisk praksis, men er blevet videreudviklet og tilpasset vestlig livsstil, bl.a. ift. at inddrage kognitive elementer.

Metoden, der er udviklet i USA og England, hviler på et videnskabeligt grundlag og inddrager bl.a. forskellige former for meditationsøvelser. Grundlæggende er Kognitiv Mindfulness Meditation en form for opmærksomhedstræning, hvor man opøver evnen til at være til stede i nuet på en ikke-vurderende måde.

Et centralt mål i metoden er at skabe en ændring i den måde, man forholder sig til sine tanker, følelser og kropslige fornemmelser. Forskning inden for området har vist markant effekt inden for blandt andet tilbagevendende depressioner, stress, angst og smertebehandling.

Form: Mindfulness-træning bygger på erfaringsbaseret læring. På introduktionsdagen vil de praktiske øvelser derfor være centrale, dog med enkelte teoretiske input.

Formål: At deltagerne bliver introduceret til Mindfulness Baseret Kognitiv Terapi for evt. at kunne opsøge yderligere træning mhp. at lære metoden på egen krop og derved senere være i stand til at benytte den over for klienter. For som Jon Kabat-Zinn udtrykker det: *"Når vi begynder at træne sindet, kan vi kun regne med at blive en lille smule mere nærværende. Det er det vanskeligste arbejde i verden. Det er simpelthen svært at forstå, at det skal være så svært"*. (Psykolog Nyt 7/2008, s. 12).

Underviser: Lene Iversen, Kognitiv Center Fyn, www.kognitivcenterfyn.dk, cand.psych. og specialist i psykoterapi og supervision.

Lene Iversen har stor erfaring i at afholde kurser i Mindfulness Baseret Kognitiv terapi, såvel for klienter som for behandlere.

Sted: Hjalet, Hjaletvej 51, 4760 Vordingborg

Deltagerkreds: Medlemmer af DP og til generalforsamlingen udelukkende medlemmer fra Kreds Storstrøm.

Tid: Fredag 19. november 2010, kursus kl. 9.30-15.30. Generalforsamling kl. 15.45, se meddelelse under Møder og Meddelelser andet sted i bladet.

Tilmelding og kontakt: Tilmeldingsfrist for kursus og middag: 29. oktober 2010 til regionsyd@msn.com

Pris: Kursus og fortæring 1000 kr. inkl. moms. Indbetaling til konto i Lån & Spar Bank: Reg.nr. 0400, konto nr. 4012446026.

Efter generalforsamlingen kan man, hvis der er tid, gå en lille tur langs vandet inden festmiddag på Hjalet ca kl. 18.30.



Intensiv Dynamisk Korttidsterapi (ISTDP)

– kommende arrangementer v. AIP's Korttidsgruppe
i samarbejde med Aarhus Universitetshospital

Seminar med Jon Frederickson(MSW)

11.-12. november 2010, Århus

"Treatment of the Fragile Patient"

This 2-day videotape presentation will show how to help fragile patients who suffer from poor anxiety regulation, impulse control problems, projection, and substance abuse. Throughout the presentation many techniques will be illustrated to help the patient develop an increasing capacity for anxiety regulation, affect tolerance, and impulse control.

Pris: Medl. af AIP 2000 kr. Andre 2300 kr. Studerende 1000 kr.
Tilmelding nu, 4 pladser tilbage.

Introduktionskursus i ISTDP

21.-22. marts 2011, Århus

To-dages kursus m. Vesla Birkbak og Bjarne Thannel med fokus på præsentation af de mest centrale begreber og teknikker i ISTDP, bl.a. psykodiagnostik, person- og konflikttrekanten, superego-patologi og angstmanifestationer. Videoklip af terapi vil blive brugt til at vise, hvordan man konkret kan arbejde med følelser, angst og forsvar inden for ISTDP.

Pris: Medl. af AIP 3250 kr. Andre 3500 kr. Studerende 2500 kr.
Tilmelding senest 01.02.2011.

Seminar med Josette ten Have-de Labije (PsyD)

9.-10. maj 2011, Århus

The tragedy of the chronically abused person; guilt, punishment and exile: The symptoms of untreated trauma worsen over time and become more complicated as time passes and it becomes more difficult to link present behaviours to the original trauma. The video-vignettes will show parts of an ISTDP-therapy with a victim of chronic incest, who was punished when she finally dared to ask for help.

Pris: Medl. af AIP 2000 kr. Andre 2300 kr. Studerende 1000 kr.
Tilmelding senest 10.04.2011.

Seminar med Patricia Coughlin (Ph.D.)

1.-2. september 2011, Århus

Patricia Coughlin er kendt for bogen:

"Intensiv dynamisk korttidsterapi".

Det er nu lykkedes at få en dato i hus med hende. Så glæd jer!

Tilmelding/nærmere info om arrangementerne:

Se www.aip.dk under "nyhedsbrev" eller hos arrangørerne psykolog Jeanne Isaksen (Jeanne@stressklinikken.org) og psykolog Vesla Birkbak (post@vesla-birkbak.dk).



NÅR DU SØGER JOB

Ved forhandling af løn i nyt job af sekretariatet bedes henvendelse foregå til forhandling@dp.dk.

Henvendelse før ansættelse bør derimod foregå via telefon 35 26 99 55 eller på dp@dp.dk

Løn og ansættelsesvilkår er kun delvist bestemt ved overenskomst eller lov. Det er derfor vigtigt, at Dansk Psykolog Forening ved rådgivning eller forhandling kan varetage psykologernes fælles og individuelle interesser.

Stillinger i Psykolog Nyt

Under de enkelte stillingsannoncer i Psykolog Nyt kan sekretariatet have sat et mærke. Mærkerne har følgende betydning:



Der skal altid rettes henvendelse til sekretariatet/tillidsrepræsentanten, hvis du har fået tilbudt ansættelse i denne stilling. Du skal fortælle arbejdsgiveren, at lønnen skal forhandles af Dansk Psykolog Forening. Hvis du tiltræder stillingen uden at have kontaktet Dansk Psykolog Forening eller imod foreningens anbefaling, kan det medføre eksklusion af foreningen. Du må heller ikke opgive din nuværende stilling, før Dansk Psykolog Forening's forhandling er afsluttet.



Hvis du er i besiddelse af særlige kvalifikationer, fx autorisation eller specialistuddannelse, eller har særlig lang eller relevant erfaring inden for stillingsområdet, skal du rette henvendelse til Dansk Psykolog Forening/tillidsrepræsentanten, så vi kan forhandle tillæg til stillingen. Du må altså ikke opgive din nuværende stilling, før en forhandling er afsluttet.



Der er tale om en privat ansættelse, og du bør rådføre dig med Dansk Psykolog Forening om løn- og ansættelsesvilkår. Er stillingen dækket af en overenskomst, vil dette fremgå af annoncen, ellers skal løn- og ansættelsesvilkår forhandles individuelt. Du er i begge tilfælde velkommen til at indsende et kontraktudkast til os. Er der ikke overenskomst, skal du selv forhandle løn og øvrige ansættelsesvilkår. Du er i begge tilfælde velkommen til at søge rådgivning i Dansk Psykolog Forening's sekretariat, ligesom du kan få gennemgået et kontraktudkast.

Når DP/din tillidsrepræsentant forhandler

Når du har fået tilbudt en ny stilling og DP/tillidsrepræsentanten skal forhandle løn, vil vi bede dig indsende kopi af følgende til forhandling@dp.dk:

- Stillingsopslaget.
- Din ansøgning.
- Dit curriculum vitae (CV/dataliste).
- Seneste lønseddel.
- En beskrivelse af, hvad der i øvrigt har været relevant for valget af dig til stillingen.

**Det er ALTID en god idé at kontakte sekretariatet/
din tillidsrepræsentant forud for en ansættelse.**

**Der kan være behov for at søge rådgivning
om jobsøgning, ansættelsesvilkår og lignende.**



AALBORG UNIVERSITET
STILLINGER.AAU.DK

Professor mso i neuropsykologi

Stilling nr. 2010-224-00006

Ved Det Humanistiske Fakultet, Institut for Kommunikation, er der pr. 1. januar 2011 eller snarest derefter en ledig halvtidsstilling som professor med særlige opgaver i neuropsykologi.

Yderligere information kan fås ved henvendelse til institutleder Christian Jantzen, tlf. 9940 9023, e-mail: jantzen@hum.aau.dk eller studieleder Jens Kvorning, tlf. 9940 9065, e-mail: kvorning@hum.aau.dk

Ansøgningsfrist mandag den 1. november 2010.


I øvrigt henvises til ansættelsesbekendtgørelsen (bekendtgørelse nr. 284 af 25. april 2008 – Ministeriet for Videnskab, Teknologi og Udvikling) og Det Humanistiske Fakultets supplerende regler vedr. denne samt Finansministeriets stillingsstrukturcirkulære.

Ansættelse og aflønning iht. overenskomsten mellem Finansministeriet og AC for akademikere i staten.

Dette opslag er uddrag af opslaget i dets fulde ordlyd. Det er en forudsætning for fremsendelse af ansøgning, at ansøgeren har gjort sig bekendt med det fulde opslag. Opslaget, ansættelsesbekendtgørelsen, fakultetets supplerende regler vedr. denne samt stillingsstrukturcirkulæret kan hentes på web-adressen: <http://stillinger.aau.dk/> eller fås ved henvendelse til Det Humanistiske Fakultetskontor, Hanne Irskov, tlf. 9940 9592.

Aalborg Universitet
Det Humanistiske Fakultetskontor
Krogstræde 3
9220 Aalborg Ø

Aalborg Universitet (AAU) driver undervisning og forskning til højeste niveau inden for humaniora, samfunds-, teknisk-, natur- og sundhedsvidenskab.

 forhandling@dp.dk

Er du en professionel leder og kan du skabe sammenhæng mellem faglighed og økonomi?



Holbæk Kommune søger ny leder af Børnekonsulentcentret!

Børnekonsulentcentret varetager primært konsultative opgaver i skoler og institutioner, dvs. yder vejledning og tværfaglig rådgivning til medarbejderne. Centret kan også iværksætte tale-, læse- og psykologiske undersøgelser, ligesom centret kan iværksætte egentlig talehøreundervisning. Pædagogisk Psykologisk Rådgivning og kommunens sundhedspleje er en integreret del af Børnekonsulentcentret.

Du skal være en visionær leder, der kan være med til at sikre en fortsat god udvikling for børn-, unge- og familieområdet i Holbæk Kommune – en udvikling, hvor ydelse og økonomi hænger sammen. Du kan og vil lede et Børnekonsulentcenter med den systemiske tilgang, som et bærende element for centrets arbejde, hvor miljøet anses for helt centralt for barnets udvikling, trivsel, motivation og læring.

Holbæk Kommune tilbyder et attraktivt job i en ny organisation, hvor der ligger en række spændende udfordringer for den nye leder, som blandt andet er:

- at samle Børnekonsulentcentret, så de faglige områder integreres og får fælles mål og retning
- at sikre, at serviceniveauet er tilpasset de økonomiske forudsætninger
- at sikre den faglige udvikling både i forhold til mono- og tværfaglighed
- at indgå i ledergruppen og understøtte, at der sker et tæt samspil mellem det almene og det specialiserede område.

Til stillingen er udarbejdet en job- og personprofil, der angiver retning for jobbet indhold og forventninger til kandidaterne. Job- og personprofilen kan ses på www.holbaek.dk og www.klk.kl.dk.

Du kan fortroligt henvende dig til og få nærmere oplysninger hos Børne- og ungechef/Specialiserede område Helle Mariager, tlf. 72 36 46 53 eller til chef for KL's Konsulentvirksomhed, KKK, Bente Buhl Rasmussen, tlf. 40 32 61 83, der er konsulent på ansættelsesopgaven.

Ansøgningen med angivelse af fortrolig mailadresse sendes til chefsekretær Lone Sørensen, KL, Weidekampsgade 10, Postboks 3370, 2300 København S eller elektronisk på mail til loe@kl.dk, så den er modtaget senest torsdag den 4. november 2010 kl. 09.00.



Holbæk Kommune er en vækstkommune med tradition for nytænkning – både når det gælder den politiske organisering, når det gælder demokrati og dialog, og når det gælder løsning af de kommunale opgaver.

Vores placering midt på Sjælland giver gode forudsætninger – både for virksomheder, borgere og medarbejdere.

Der er en høj grad af decentral kompetence og decentralt ansvar for de kommunale opgaver – og dermed en række ledere og medarbejdere, med engagement og med høje forventninger til chefer og direktion.

Holbæk Kommune er optaget af at sikre plads til politisk ledelse, og lige nu arbejder det nye byråd på at udforme en ny vision og nye politikker og mål for den kommunale virksomhed. Der er høje forventninger til den administrative ledelses understøttelse af det politiske lederskab.



 forhandling@dp.dk

Aalborg job

Psykologer til PPR-Aalborg

Pædagogisk Psykologisk Rådgivning i Aalborg søger et antal psykologer. Vi lægger vægt på, at du har gå-på-mod og lyst til at arbejde med såvel småbørn som skolebørn, har kendskab til og interesse for folkeskolen, samt kendskab til børn med læsevanskeligheder

Du skal have en relevant uddannelse – cand.pæd.psyk. eller cand.psyk. – og være indstillet på at indgå i et tværfagligt samarbejde med de øvrige faggrupper i PPR.

Pædagogisk Psykologisk Rådgivning er organiseret i en central afdeling i Skole- og Kulturforvaltningen og to distriktsafdelinger i henholdsvis Tranumparken og Hasserisgaard, der dækker hver sin del af byen.

Ansøgningsfrist den 29. oktober 2010 kl. 12.00.

Job nr. 4238.

Læs mere om stillingerne på www.aalborgkommune.dk/job eller kontakt afdelingschef Birthe Lundsgaard på tlf. 9931 6151.



- åben døgnet rundt på nettet

▲ TR: Karen Tolborg Thyssen, tlf. 99 31 61 40

Aalborg job

Genopslag

To pædagogiske funktionsledere

Er det dig, der sammen med den øvrige ledergruppe skal videreudvikle en dynamisk pædagogisk psykologisk rådgivningsenhed i Danmarks tredje største kommune?

PPR-Aalborg søger to ledere til afdelingerne i henholdsvis Hasserisgaard og Tranumparken. Læs mere på www.PPR-aalborg.dk.

Som funktionsleder skal du i samarbejde med afdelingschefen stå i spidsen for organiseringen og udviklingen af afdelingen og varetage faglig sparring og styrke dialogen mellem ledelse og medarbejdere i afdelingen.

Du skal derudover kunne varetage en halv stilling med almene specialpædagogiske eller psykologiske opgaver.

Ansøgningsfrist den 1. november kl. 12.00. Job nr. 4180.

Læs mere på www.aalborgkommune.dk/job eller kontakt chefpsykolog Sven Thomsen på tlf. 9931 4130.



- åben døgnet rundt på nettet

▲ forhandling@dp.dk

IDRÆTSAKADEMIET

SØGER PSYKOLOG (CAND.PSYCH.)

GENOPSLAG

Idrætsakademiet søger til uddannet cand.psych., gerne med autorisation. Dette er dog ikke et krav. Vi er i rivende udvikling og har brug for en psykolog enten på fuldtid eller deltid.

Vi har brug for en skarp medarbejder, der kan stå inde for vores værdigrundlag og vores metoder.

Arbejdet består bl.a. i

- At skrive og udvikle vores behandlingsplaner
- Deltage i netværksmøder og statusmøder
- Udøve terapi med vores unge
- Supervision til personalet
- Undervisning til personale og elever
- Forældresamarbejde
- Testninger og udredninger
- Psykoekation

Du skal, ud over at besidde en høj faglighed, også være dygtig i forhold til formidling af vores behandlingsarbejde. Kunne argumentere og styre svære møder. Kunne rumme svære konflikter med de unge og med deres omgivelser.

Arbejdet består også i at kunne deltage i vores egentlig miljøarbejde. Det betyder, at du indimellem kan hente en af de unge, eller fx deltage i en aktivitet.

Arbejdet kræver en høj grad af dokumentationsarbejde og systematik heromkring. Derfor er det psykologens opgave at varetage al koordinering omkring det skriftlige og i det hele taget at holde den røde tråd i behandlingsarbejdet. Endvidere koordinere og observere i forhold til det tværfaglige arbejde, der foregår på stedet.

Vi forventer, at du har betydelig indsigt og erfaring med det psykiatriske felt.

Vi tilbyder et dynamisk og meget engageret medarbejder-team. Et miljø, hvor der er plads til udvikling og nytænkning, hvor vi ikke går på kompromis med kvaliteten. En spændende og velfungerende arbejdsplads
Løn efter kvalifikationer.

Se i øvrigt www.idraetsakademiet.dk eller www.dstu.dk
Eller kontakt Charlotte Friedrichsen, tlf. 39 67 60 50.

Ansøgningsfrist den 1. november 2010.

Ansøgning sendes til

Idrætsakademiet · Vesterlundvej 20 · 2730 Herlev

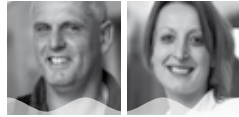


☐ forhandling@dp.dk



Halsnæs
Kommune

Natur og Udvikling



Familiechef - der tænker i det hele barn

Halsnæs Kommune er i gang med en større nyorganisering af Familie- og Børne-området. Baggrunden er et politisk ønske om at arbejde mere helhedsorienteret og tværfagligt med familien og barnet/den unge i centrum. Vi søger en chef til at stå i spidsen for denne proces – en chef, der tænker strategisk, har en innovativ tilgang, og som samtidig er garant for sikker drift.

Se en uddybet stillings- og personprofil på hjemmesiden.

Kontakt: Vicekommunaldirektør Finn Gaarskjær, telefon 4778 4807

Ansøgningsfrist: 24. oktober 2010

Læs mere og se flere ledige stillinger på www.halsnaes.dk

Redelighed
Helhed
Mulighed

Ansøgningen sendes online via [www.halsnaes.dk/ledige stillinger](http://www.halsnaes.dk/ledige_stillinger) eller til Halsnæs Kommune, Rådhuspladsen 1, 3300 Frederiksværk

forhandling@dp.dk

Psykolog søger nyt job –



Det sikre sted at søge er i Psykolog Nyt. I gennemsnit bliver der opslået 25 ledige psykologjob på bladets annoncesider. Serveret direkte i postkassen hver anden uge.

Lige så sikkert er Psykologjob.dk. Siden opdateres løbende, og har du ikke tid til at vente på næste Psykolog Nyt, kan du klikke dig ind her. Eller opret en jobagent – så får du en mail, når der er spændende nyt.

Næsten alle jobannoncer kan ses begge steder. Men selvfølgelig kan en arbejdsgiver vælge det ene frem for det andet. Som aktiv job søger bør du derfor holde øje med både blad og net.



Psykologjob.dk

KRISEPSYKOLOGER

Svanemøllens Kaserne

Institut for Militærpsykologi yder klinisk psykologisk bistand til Forsvaret gennem behandling af og rådgivning til soldater og pårørende, undervisning før udsendelse samt interventioner mens soldaterne er udsendt. Desuden deltager psykologerne i forsvaret reintegration af soldaterne efter udsendelse. Vi søger nu to psykologer til denne funktion.

Psykologerne deltager i telefonvagtordning i dag- og aften timer samt i weekenderne i dagtimerne.

Vi søger en psykolog til udvikling og varetagelse af behandlingen i IMP og en psykolog, med autorisation og større klinisk psykologisk erfaring.

Ansøgningsfrist 7. november 2010, vi ser frem til at høre fra dig.

Forsvaret er en stor og anderledes arbejdsplads, der beskæftiger over 25.000 mænd og kvinder. Vi arbejder for en fredelig og demokratisk udvikling i verden og et sikkert samfund i Danmark – og der er 7.500 af os, der gør det uden uniform.

LÆS MERE PÅ JOB-I-FORSVARET.DK/CIVIL



PSYKOLOG NYT – udgivelsesplan 2010

Nr.	Deadline mandag	Udgivelse fredag
20	25.10.	12.11.
21	8.11.	26.11.
22	22.11.	10.12.
23	6.12.	torsdag 23.12.
1	3/1-2011	21/1-2011
2	17/1	4/2
3	31/1	18/2

Psykolog Nyt
Stockholmsgade 27 • 2100 København Ø.
Tlf. 35 25 97 00 • Fax 35 25 97 07
E-mail/annoncer: p-nyt@dp.dk
E-mail/redaktion: jc@dp.dk • p-nyt@dp.dk

TR: Henrik Johan Frydensberg, tlf. 39 15 19 38



Flad satspulje truer misbrugte børn

Børn, som misbruger andre børn, har ofte selv oplevet seksuelle overgreb. Nu risikerer de at miste landets eneste behandlings-tilbud.

side 3



Et sprog der kan læres

Ideen om tegninger som et ubesmittet kig ind i barnesjælen får et ordentligt skud for boven. Børn tegner ikke i et kulturløst rum, men efterligner.

side 4



De internationale kandidater

Mia og Mette er begge psykologer fra Københavns Universitet, men har gennemført det meste af uddannelsen uden for landets grænser.

side 10



Mobning under lup

Der forskes og skrives meget om mobning – af elever, af lærere, af kolleger, af ledere osv. Mobning er også den måde, vi taler om problemet på.

side 14

Faste rubrikker

Møder og meddelelser	side 28
Rubrikannoncer	side 34
Stillinger	side 40