

Når anbringelsen gør ondt i voksenlivet



08/2010
16. APRIL

ISSN 0105-5399

Ansvarshavende
Forbundsformand
Kirsten Nissen

Redaktion
Jens Nielsen (redaktør)
Kurt Ladefoged
Lone Marie Pedersen
Maria Rørbæk
Layout
Steven Leweson

Stillingsannoncer
Lene Jensen, Datagraf Auning AS,
Energivej 75, 8963 Auning
Tlf. 8795 5555,
fax 8795 5544
annoncer@datagraf.dk

Læserindlæg, artikler og
anmeldelser er ikke nødvendigvis
udtryk for redaktionens eller
organisationens mening.
Redaktionen påtager sig intet
ansvar for uopfordret indsendt stof.

Alle artikler i Socialpædagogen
kan desuden findes i arkivet på
www.socialpaedagogen.dk

Adresse
Socialpædagogen
Brolæggerstræde 9,
1211 København K
Tlf. 7248 6000
Åbningstid: mandag-onsdag 9-15,
torsdag 9-17, fredag 9-13
Telefax: 7248 6001
redaktionen@sl.dk
www.socialpaedagogen.dk

Abonnement
Abonnementspris 2010:
877,00 kr. inkl. moms (26 numre)
Løssalg: 39,00 kr. + porto

Tryk og produktion
Datagraf Auning AS

Oplag
42.518 i perioden
1.7.08-30.06.09 

Redaktionen af 07/10
er afsluttet den 24.03.10.

Deadline for læserbreve og
stillingsannoncer til 09/10,
der udkommer den 29. april,
er mandag den 19. april kl. 12.
Deadline for stillingsannoncer til
10/10 er den 3. maj kl. 12.
For tekstsiderannoncer er deadline
til 10/10 onsdag den 28. april.

Forsideillustration:
Rasmus Meisler

 Medlem af
Danske
Specialmedier



KOMMENTAR

Hvis ikke mennesker med handicap inkluderes i fællesskabet, vil samfundet og den enkelte miste noget væsentlig i forståelsen af, hvad det vil sige at være menneske

Handicapområdet skal udvikles – ikke afvikles

Af Marie Sonne
Forbunds næstformand



FOTO: VIBEKE TOFT

I påsken luftede Ole Pass, formand for socialchefforeningen, i medierne sin frustration over den stramme økonomi på handicapområdet. Forståeligt nok. Regeringens nul-vækst-strategi oven i en i forvejen stærkt presset kommunal økonomi må få enhver socialchef til at ligge søvnløs om natten. Når socialministeren samtidig gør det klart, at kommunerne ikke må lade økonomien stå over loven, er det klart, at grænsen er nået.

En række dyre enkeltmandsprojekter blandt udviklingshæmmede og sindslidende fik Ole Pass til at opfordre til at skære i bevillingerne til handicappede borgere. Det er en trist og rigtig dårlig udmelding på et tidspunkt, hvor indsatsen i forvejen mere eller mindre har tabt pusten og mistet engagementet; mærket af nedskæringer og ikke mindst manglende værdsættelse af det socialpædagogiske arbejde.

Det, der mest af alt er brug for, er at få skabt en ny vision for den fremtidige udvikling og fornyelse af handicapområdet, at få genskabt entusiasmen, den faglige stolthed og oplevelsen af at blive påskønnet for indsatsen. Fagligheden må og skal i højsædet. De 73 ansøgninger for omkring 200 millioner kroner, der søgte Socialministeriets pulje på 24 millioner kroner til kompetenceudvikling i botilbud, vidner om, at netop behovet for faglig udvikling står højt på lederens og medarbejderens ønskeliste. Men også, at det ikke bare er en del af det daglige arbejdsliv i tilbuddene.

Det er rigtigt nok, at sådan som Serviceloven og økonomien er skruet sammen i dag, har kommunerne ikke de optimale muligheder for at løse opgaverne, men Ole Pass burde rette smed for bager og skyde på regeringen og finansminister Claus Hjort Frederiksen frem for at foreslå nedskæringer i bevillingerne til de handicappede borgere.

En anden socialchef, Jens Elmelund, socialdirektør i Københavns Kommune, svarede på spørgsmålet om, hvad samfundet får ud af den dyre og individuelle behandling: 'Jeg tror i hvert fald, man får en stolthed over at leve i et samfund, som har råd til at prioritere, at de allersvageste får den bedste behandling, vi kan give' (Politiken, 3. april 2010).

Det er sagt så mange gange før, at et samfund skal kendes på, hvordan det behandler sine svageste. Men det er mere dybtliggende end det. Respekt for forskellighed og accept af personer med handicap – som en del af den menneskelige mangfoldighed og af menneskeheden – er hele grundlaget for FN's Handicapkonvention og den danske lovgivning. Hvis ikke mennesker med handicap inkluderes i fællesskabet, vil samfundet og den enkelte miste noget væsentlig i forståelsen af, hvad det vil sige at være menneske.

INDHOLD



ILLUSTRATION: RASMUS MEISLER

04 TIDLIGERE ANBRAGTE

Anbragte børn og unge kan nemt få mange ar på sjælen og føle en række begrænsninger i deres voksenliv. Men man kan mindske risikoen, hvis både børnene og deres omgivelser får øget viden om kroppens reaktioner på alvorlig stress. Det mener lederen af Baglandet i Århus og den terapeut, som har kørt et pilotprojekt for tidligere anbragte, der i deres voksenliv er ramt af stressreaktioner fra barndommen.

04 Svigt sender kroppen på overarbejde**07** Ud af barndommens skygge?**09 EFTERUDDANNELSE**

Myte at diplomuddannede søger andet arbejde



FOTO: NIKOLAJ SVENNEVIG / POLIFOTO

10 DØGNINSTITUTION

Det skulle være så godt. Børnene skulle føle større tryghed, personalet nyde godt af en faglig styrkelse – og kommunen ville få både bedre og billigere anbringelser. Men børne- og familieinstitutionen i Morsø Kommune har været ramt af en lang række problemer siden starten. Vi er på rette vej, men nogen solstrålehistorie er vi vist ikke endnu, konstaterer leder Frank Kruse Jacobsen.

10 Ikke helt i Pippis ånd**13** Glad for arbejdspladsen – også da den var i modvind**14 HOSPITALSPÆDAGOGIK**

Hvordan siger man farvel til sin fod? Hvordan sørger man over et mistet ben? Det er spørgsmål som socialpædagog Helle Tholstrup tumler med i sit arbejde med kræftsyrge børn på Århus Universitetshospital. Hun bruger afskedsritualer, der hjælper børnene gennem sorgen og med at mestre de voldsomme oplevelser.

14 Når man skal sige farvel til foden**17 BØGER****18** KOMMUNALPOLITIK
Hjemtaget til opbevaring?**19** HOVEDBESTYRELSEN
Styrket indsats på det private område**20** DILEMMA
Har Jens ret til at drikke sig ihjel?

Lægen kan tvangsindlægge Jens

22 SYNSPUNKT
Musikterapi på Mette Marie
– at fortælle en anden historie**25** ÅRSOPGØRELSE
Find skatten på sl.dk

TIDLIGERE ANBRAGTE

Svigt sender kroppen på overarbejde

Anbragte børn og unge kan skånes for mange år på sjælen og begrænsninger i deres voksenliv, hvis både de og deres omgivelser får øget viden om kroppens reaktioner på alvorlig stress. Det mener både lederen af Baglandet i Århus og den terapeut, som har kørt et pilotprojekt for tidligere anbragte – nu voksne – der er ramt af stressreaktioner fra barndommen

Af Iben Baadsgaard Al-Khalil, redaktionen@sl.dk
Illustration: Rasmus Meisler

Anbragte børn

- 12.346 børn mellem 0 og 17 år var ifølge de nyeste tal fra 2008 anbragt uden for hjemmet.
- Samme år traf kommunerne 3.497 afgørelser om, at et barn skulle anbringes uden for hjemmet.

Kilde: Ankestyrelsen.

Hver dag fjerner myndighederne ifølge Ankestyrelsen knap 10 børn og unge fra deres hjem. Ligegyldig hvor gode grunde en anbringelse har, oplever barnet eller den unge det som et fundamentalt chok. Chok og traumer udløser stress af større eller mindre grad.

Krop og hjerne reagerer på stress med at udsende alarm via nervesystemet. Vi mennesker vil kæmpe, flygte, fryse eller kollapse, og det hjælper kroppens kemi os til. De kemiske processer er hensigtsmæssige, hvis vi kan agere og fjerne truslen, men risikoen for en kronisk tilstand opstår ved gentagne eller langvarige stresstilstande.

– Traumat ligger i nervesystemet og ikke i historien. Nervesystemet reagerer uvilkårligt, og mennesker bliver fysisk anspændte, fordi kroppen er på overarbejde. De føler sig hudløse og hængt op. De mister overblik og kan ikke finde sammenhæng. De

kan ikke overskue hverdagens krav, siger fysioterapeut og SE-terapeut Lisbeth Ingvarsen Roberts, når hun forklarer, hvorfor det er vigtigt at beskæftige sig med nervesystemet i traumebehandling og mindre vigtigt med årsagen – selve traumat.

Med støtte fra Bikubenfonden har hun netop afsluttet et pilotprojekt for voksne med en opvækst kendetegnet af omsorgssvigt og voldsomme oplevelser blandt andet som følge af en barn- og ungdom på institutioner eller i plejefamilier.

Gennem otte uger i efteråret 2009 har ni brugere og lederen af Baglandet i Århus, Bente Nielsen, deltaget i et aktivt rehabiliteringsforløb kaldet 'Livtag med fortiden – indtag nuet'. Her fik deltagerne smagsprøver på, hvad de selv kan gøre for at normalisere deres overbelastede nervesystem og få bedre livskvalitet og helbred.

De blev undervist i nervesystemets fysiologi for at forstå sammenhængen mellem deres symptomer, traumatiske oplevelser og chok fra barndommen. De øvede sig i at komme tilstede i deres krop, være nærværende og afbalancere kroppens forskellige spændingstilstande. Til det brugte de øvelser hentet fra psykosomatisk fysioterapi, yoga, mindfulness og meditation.

Kroppen husker

Deltagernes reaktioner er så klare, at Bente Nielsen og Lisbeth Ingvarsen Roberts begge mener, at der er større perspektiver for metoden end blot at rette op på fortidens skader. Der skal tilføres viden til alle, som arbejder med anbragte børn og unge, så de kan hjælpe børnene med at afbalancere kroppens reaktioner med det samme. Det vil give færre langtidsvirkninger end i dag hos voksne, som har været anbragt uden for hjemmet.



– For eksempel ved vi, hvordan et weekendophold hos faren og moren kan være retraumatiserende for børnene. De kommer tilbage til institutionen eller plejefamilien og er totalt umulige. De første dage kan de slet ikke koncentrere sig i skolen, og de kommer let i konflikter med pædagogerne eller plejeforældrene. De voksne skal have viden om, hvordan nervesystemet spænder op, og hjælpe børnene med at afspænde det, siger Bente Nielsen.

– Kroppen husker, og reaktionerne bliver liggende i kroppen hele livet, hvis vi ikke gør noget ved dem. Muskler og bindevæv reagerer på chok ved at spænde op og trække sig sammen, fordøjelsen kan gå i stå, man kan få søvnbesvær og blive angst. Adrenalin – kroppens alarmhormon – er på spil hele tiden. Vores behandling får kroppens velværehormon, oxytocin, på banen, så der igen kan komme ro og balance i kroppen, siger Lisbeth Ingvarstsen Roberts.

Gennem mange år har hun arbejdet med mennesker, der lider af symptomer fra nye og gamle traumer og har efteruddannet sig til SE-terapeut. SE står for Somatic Experiencing, og det er en traumebehandlingsmetode, der frigør kroppens fastlåste reaktioner på chok og traumer. Metoden er udviklet af den amerikanske ph.d. i medicinsk biofysik og psykolog Peter Levine, som startede terapiuddannelsen i Danmark og er kendt for bogen 'Væk tigeren'.

Menneskekamæleoner

– Baglandets brugere har oplevet at være konstant observeret og vurderet af omgivelserne. Derfor har de lært at skintilpasse sig omgivelserne. De har udviklet sig til kamæleoner og skifter personlighed efter omgivelserne. De har ikke opbygget

deres egen identitet og evnen til at bede om hjælp. De udvikler en flokidentitet og får ikke oplevelsen af at være et unikt barn, siger Bente Nielsen.

Hun er uddannet familierapeut fra Kempler Institutet og i gang med uddannelsen til SE-terapeut. Hun er selv vokset op på institution og i plejefamilie.

Svigt, traumatiserede oplevelser og overgreb er næsten uundgåelige følger af en opvækst uden en far og mor. Den kropslige og psykomotoriske udvikling har været understimuleret, og som reaktion har nervesystemet været overbelastet i årevis. De lever i en form for konstant alarmberedskab og tåler ikke stimuli som andre mennesker.

– Gruppens baggrund betyder, at det er vigtigt at etablere tryghed og skabe forudsigelighed, før vi går i gang. Derfor havde programmet samme struktur hver gang. Vi startede med fysiske øvelser for eksempel strækøvelser eller yoga, for at skabe kontakt til kroppen og skabe nærvær her og nu. Så bliver det muligt for deltagerne at forstå undervisningen, siger Lisbeth Ingvarstsen Roberts.

Nærværende, NU!

– Normalt er mennesker, som har været anbragt, meget mentale og meget lidt kropslige. Men på





Hvad er efter din mening det eller de centrale elementer i en socialpædagogisk indsats over nuværende eller tidligere anbragte, hvis man med projektets ord skal tage 'livtag med fortiden'?

Hvad er din egen vigtigste erfaring i arbejdet med et barn, en ung eller en voksen brugers voldsomme oplevelser fra tidligere i livet – hvordan følte du dig fagligt klædt på til at håndtere situationen?

Deltag i debatten på www.socialpaedagogen.dk

dette kursus trænede vi nærvær, og deltagerne fik redskaber, som de kunne gå ud og bruge. SE-tilgangen giver forklaringer, som ligger udenfor personen selv. Det er ikke så vigtigt at finde årsagen til det ene eller andet. Det handler om, at alle menneskers nervesystemer reagerer på en bestemt måde, når det bliver udsat for en voldsom handling. Det er til at forholde sig til og giver umiddelbar mening for deltagerne. De har endda kunnet mærke ændringer med det samme, siger Bente Nielsen.

De tre timer gruppen brugte sammen hver uge startede med øvelser, et teoretisk oplæg – for eksempel om, hvordan nervesystemet uvilkårligt spænder op som respons på chok. Inden den fælles aftensmad fik deltagerne nogle øvelser, som de kunne arbejde videre med selv. Efter fællesspisning sluttede de af med samtale og afspænding eller meditation.

– Deltagerne fik viden, og samtidig oplevede de en kropslig sammenhæng, siger Lisbeth Ingvarstsen Roberts.

– Et overbelastet nervesystem giver fysiske reaktioner, som vi ikke kan kontrollere. Derfor skal deltagerne opøve teknikker til indirekte at få styring. For eksempel evnen til at slippe fysisk spænding, trække vejret dybt eller være tilstede i nuet og i kroppen.

Viden og øvelse giver liv

– Hvis man forsøger at forstå kroppens forunderlighed med intellektet, finder man ikke svaret. Man går ind af den forkerte dør, siger Lisbeth Ingvarstsen Roberts.

– Det er noget, som skal opleves. Viden skal kombineres med erfaringer fra føle- og sansesystemet.

På kurset har opgaven været at udsætte deltagerne for viden og øvelser i en passende mængde – at gå lige til grænsen, så de ikke bliver genstretset – deres nervesystem må ikke overvældes igen.

Derimod skal tempoet og øvelserne have en sådan karakter, at nervesystemet kan nå at absorbere og fordøje i små bidder, så det langsomt vender tilbage i balance, siger Lisbeth Ingvarstsen Roberts.

– Smerter og angst er som magneter, der tiltrækker 100 procent opmærksomhed. Derfor træner vi opmærksomheden til ikke at fokusere 100 procent et sted i kroppen. Pendulering mellem et område med en god fornemmelse og et problematisk sted giver en afbalancering, ligesom forskellige øvelser og meditation, siger hun.

– Spændinger hæmmer livsudfoldelsen og en ufri krop giver en ufri kontakt. Deltagerne har været glade for at være sammen med andre på kurset. De hørte andre fortællinger og oplevede, at de ikke var alene. Det var også vigtigt, at der blev etableret tillid og accept af at sige fra. Nogen, som måske havde oplevet grænseoverskridende adfærd, kunne for eksempel ikke holde ud at blive berørt af andre, siger Bente Nielsen.

– På kurset går viden hånd i hånd med erfaring. Her er ingen hokus pokus. Det virker ude i samfundet. Nu er de ikke længere så meget i følelsernes vold, men kan handle og gøre noget ved det, siger Bente Nielsen. ■

Projekt 'Livtag med fortiden – indtag nutiden'. Et aktivt rehabiliteringsprogram

- 12 deltagere blev tilbudt kurset. En valgte fra og en måtte droppe ud på grund af arbejde. Så ti gennemførte kurssets otte uger a tre timer om ugen i perioden august – oktober 2009.
- Aktiv rehabilitering defineres af Lisbeth Ingvarstsen Roberts som en kombination af: fysiske øvelser (afspænding, yoga og meget langsomme bevægelser), meditation og mindfulness, energiøvelser samt psykoeducation og samtale.
- Herudover fik deltagerne et kursus-hæfte og en cd med øvelser, som understøtter undervisningen og gør det muligt at arbejde videre selv.
- Pilotprojektet er støttet økonomisk af Bikubenfonden.

Ud af barndommens skygge?

I sit 47-årige liv har Jens hele tiden opfattet sig som et fritsvævende atom. Ingen familie og en opvækst udelukkende med relationer til voksne, der fik penge for at tage sig af ham. Hans konstante livsledsagere, angsten og ensomhedsfølelsen, er så uudholdelige, at han let forstår, hvorfor nogen falder af i svinget og enten tager deres eget liv eller bliver stofmisbrugere

Af Iben Baadsgaard Al-Khalil, redaktionen@sl.dk
Illustration: Rasmus Meister

Der burde være en højskole for 'baglændere', så vi kunne lære alt det, I andre har lært som børn. Sådan siger 47-årige Jens. Han kom som to et halvt-årig på spædbarneshjem og indtil han blev overladt til sig selv som 17-årig, var hans hjem skiftende institutioner og plejefamilier.

– Fundamentalt har jeg svært ved at forstå, hvorfor mænd og kvinder holder sammen – hvad holder familier sammen? Hvorfor går de ikke bare hver til sit? Jeg føler mig uden for samfundet, siger han. Jens efterspørger helt basal viden på områder, hvor han ingen erfaring har, men også mere eksistentielle ting som meningen med livet.

Han har svært ved at afkode adfærden mellem mennesker. Han har ikke lært alt det, man lærer af at vokse op i en familie, og at knytte tætte følelsesmæssige relationer.

– Hvis man har fundet en kæreste og sidder tæt sammen om middagsbordet ved en familiefest hos hende. Hvad siger man – eller måske snarere: Hvad siger man ikke?

For et par år siden oplevede Jens en dyb depression. Dengang opsøgte han Baglandet, et rådgivningscenter og mødested for tidligere anbragte i Århus, Ålborg og København. Nu har han deltaget på rehabiliteringsforløbet 'Livtag med fortiden – indtag nuet' på Baglandet i Århus.

Han ønsker at optræde anonymt i denne artikel, fordi han er bange for at blive stemplet som social taber.

Indtil mødet med baglænderne havde han aldrig mødt andre, der havde oplevet det samme som ham selv.

Hjem er ingen steder

– De fleste voksne, jeg havde omkring mig, var betalt for det. Jeg var deres arbejde. Du kan mærke, om de gider eller ikke gider – og de fleste gider ikke. Sådan er det bare. Forældre kan ikke erstattes, og de pædagoger, som forsøger, brænder ud, siger Jens.

Som ung søgte han et tilhørsforhold og fandt en form for familie hos rockerne. Men det stoppede brat og voldsomt, da han nægtede at deltage i indbrud og forbrydelser. Han blev udstødt og forfulgt.

– De skulle erstatte familien. Jeg søgte noget rart, og kunne godt lide at stå og reparere motorcykler sammen med dem, siger Jens.

– Jeg har aldrig vidst, hvor jeg hører hjemme. I dag tænker jeg, at det ville have fungeret langt bedre, hvis jeg var kommet i gymnasiet. Jeg er mere intellektuel, men jeg har ikke haft en familie, jeg kunne spejle mig i.

Han har mange afbrudte forløb og har svært ved relationer. Det startede med, at han blev smidt ud af skolen, og EFG-uddannelsen droppede han tre uger før eksamen, fordi han havde et sammenstød med en anden elev. Følelserne styrede hans liv, og han droppede mange gange et arbejde og fandt et nyt.

I dag er et af de få steder Jens føler sig godt tilpas omklædningsrummet på det træningscenter, 

Vil du vide mere

- Væk tigreren
– Peter Levine, Borgen 1998.
- Helbredelse af traumer
– Peter Levine, Borgen 2006.
- Kroppen husker
– Babette Rothschild, Klim 2004.
- Behandling af stress, angst og depression uden medicin eller terapi
– David Servan-Schreiber, Gyldendals Forlag 2004.
- www.seforeningen.dk
- www.traumahealing.com
- Lisbeth Ingvarsten Roberts
– www.sundhedscentrum.com
- Baglandet i Århus
– www.baglandet.com



hvor han kommer et par gange om ugen. Når han står ved siden af alle de andre mænd uden tøj på, så føler han sig ligeværdig og kan snakke med. Her taler de om, hvor det gjorde ondt og hvor langt de kørte på motionscyklen i dag.

– Når de så tager tøjet på igen, kan jeg ane, at de ikke arbejder på fabrik, siger Jens.

– Det er svært at sætte ord på. Men jeg har svært ved at finde mit tilhørsforhold. Jeg kæmper for ikke at føle mig som en social taber. De fik jo ret, de, der i min opvækst fortalte mig, at jeg aldrig ville blive til noget.

Jens har fået en førtidspension som følge af en blodprop. Han er glad for, at det var en fysisk syg-

dom, og ikke psykisk sårbarhed, der sendte ham ud af arbejdsmarkedet. Han har altid været bange for, at der var noget i vejen med ham – at han ikke var normal. I dag forstår han bedre, hvorfor hans liv blev, som det blev. Han ved, hvad fraværet af forældre betyder.

Skal lære at være

I efteråret deltog Jens i et forløb, hvor ni baglændere fik tilbud om at tage 'livtag med fortiden og indtage nuet,' som kurset hed.

– Jeg sagde ja til at deltage, fordi der var fokus på de fysiske symptomer og ikke alt det psykologiske hokus pokus. Jeg kunne genkende mig selv i beskrivelsen af PTSD (posttraumatisk stressforstyrrelse, red.), siger han.

– Jeg er ærgerlig over, at det er slut, for jeg fik det bedre, mens det varede. Det er så underligt: Jeg ved, det vil hjælpe mig, at lave de øvelser vi lærte, men jeg får det ikke gjort alene.

Samværet med de andre i gruppen var afgørende for Jens. Den grundlæggende følelse af at være alene – at være den eneste i verden, der har det, som han har det – blev opløst en smule. Det gjorde indtryk på ham at høre andre fortælle om deres oplevelser – og se deres reaktioner på undervisningen og øvelserne.

– Det vigtigste, jeg fik med, var nærværet og fravær af angst. Jeg er aldrig nærværende i nuet, men er mentalt i fremtiden eller fortiden. Normalt er jeg altid angst, men øvelserne rykkede, og jeg lærte at slippe anspændtheden og bare være til nu og her. Det har jeg aldrig lært før, siger Jens, som så småt nåede at kunne bruge teknikkerne i hverdagen. Han lærte at mærke, når han blev anspændt og at slippe spændingen igen.

– Det har været så dejligt at få både en forståelse for, hvorfor jeg har det, som jeg har – og træning i at få det bedre, siger Jens.

– Mit budskab til dem, som læser artiklen er, at det er invaliderende at være alene som barn. ■

Kort om nervesystemet

- Nervesystemet består af mindst to systemer. Det ene er under viljens kontrol – og styrer blandt andet vore bevægelser. Det andet er selvstyrende – det styrer blandt andet vores vejrtrækning og hjerterytme.
- Chok og traumer udløser en automatisk reaktion i det autonome nervesystem, som gør os klar til enten kamp, flugt, frysning eller kollaps. Det er

en sund og hensigtsmæssig tilstand – som giver kræfter til at flygte eller undgå at blive kørt over. Hvis man ikke kan reagere i situationen – for eksempel fordi man er et traumatiseret barn eller oplever tilstanden igen og igen, risikerer kroppens alarmtilstand at fryse fast og blive kronisk.

- Mennesker med et overbelastet nervesystem er i konstant beredskab.

Der skal ikke meget til at udløse en reaktion og de kan ikke tåle de samme stimuli som afstressede mennesker. Tilstanden kan føre til irritation, kroniske smerter, træthed, angst, depression, fobier, søvnbesvær, koncentrations- og hukommelsesbesvær, indlæringsvanskeligheder og PTSD (posttraumatisk stressforstyrrelse).

EFTERUDDANNELSE

Myte at diplomuddannede søger andet arbejde

Mange socialpædagoger får afslag på ønsket om at tage en diplomuddannelse med den begrundelse, at de så bare vil søge nyt arbejde. Men det er en myte, viser undersøgelse

Af Kurt Ladefoged, kl@sl.dk

Socialpædagogen Laila vil gerne videreudanne sig og søger sin arbejdsgiver om at måtte tage en diplomuddannelse. Men arbejdsgiveren siger nej:

– Så vil du bare søge et andet arbejde, og så har vi spildt pengene, siger arbejdsgiveren.

Men det er myte, at det er sådan, det går. Tværtimod er medarbejdere, der har fået en diplomuddannelse, trofaste over for deres arbejdsplads. Det er et af de overraskende resultater af en ny undersøgelse fra AKF – Anvendt Kommunal Forskning.

Undersøgelsen afdækker effekten af den offentligt medfinansierede VEU-indsats. VEU står for Voksnefteruddannelse. Der er især fokuseret på, hvad deltagelse i VEU betyder for arbejdsmarkedstilknytning, lønudvikling, produktivitet, jobudvikling, fastholdelse, mobilitet, fortsat deltagelse i uddannelse, sygefravær samt risikoen for førtidspensionering.

Undersøgelsen har været ført som en registerundersøgelse,

hvor der er målt på personer, som har deltaget i VEU i første kvartal 2002.

– Det er helt markant, at de mest positive effekter generelt viser sig ved Videregående VEU, siger Torsten Erlandsen, uddannelsespolitisk konsulent hos Socialpædagogerne:

– Videregående VEU giver for det første et stort samfundsmæssigt afkast. Den har, som det hedder i rapportens sprog, 'signifikant positiv effekt' på lønforhold og beskæftigelsesforhold. Og denne effekt gør sig især gældende for kvinder.

– For det andet medfører deltagelse i VEU markant nedbringelse af sygefravær. For det tredje viser det sig noget overraskende, at VEU på diplomniveau medfører lav jobmobilitet i det offentlige. Man søger altså

ikke væk, når man har fået en diplomuddannelse – tværtimod, siger Torsten Erlandsen.

Han tilføjer, at der heller ikke kan måles nogen effekt på, at man søger andre arbejdsområder eller brancher som følge af at have gennemgået en diplomuddannelse. Man forbliver kort sagt tro mod sit arbejdsfelt. ■

Man kan læse hele undersøgelsen ved at gå ind på Undervisningsministeriets hjemmeside: www.uvm.dk og derefter i søgefeltet oppe i øverste højre hjørne skrive: Effektanalyser af voksne efteruddannelse.

Voksnefteruddannelse

VEU står for Voksnefteruddannelse. Undersøgelsen opererer med VEU på tre niveauer:

- Almen VEU – forberedende voksenundervisning (FVU), almen voksenuddannelse (AVU), HF-enkeltfag og enkeltfag fra HHX og HTX.
- Erhvervsrettet VEU – arbejdsmarkedsuddannelser (AMU) og EUD-enkeltfag (enkeltfag fra erhvervsuddannelserne).
- Videregående VEU – enkeltfag fra korte, mellemlange og lange videregående uddannelser, dvs. diplom- og masteruddannelser samt fagspecifikke kurser.

DELTAG I SOCIALPÆDAGOGENS
FACEBOOK-GRUPPE

ET RUM FOR FAGLIG REFLEKTION
OG ERFARINGSUDVEKSLING

SL.DK/FACEBOOK

DØGNINSTITUTION

Ikke helt i Pippis ånd

Det skulle have været et hjem og ikke en institution. Det bliver det måske også, men husspektakler slap man ikke for. Læs historien om de første omtumlede år for Villa Ville Kulla på Mors

Af Carsten Tolbøll, redaktionen@sl.dk
Foto: Nikolaj Svennevig / Polfoto

Der er ingen Pippi Langstrømpe blandt de 15 børn i Morsø Kommunes udgave af Villa Ville Kulla. Pigen med de røde, vandrette fletninger er aldeles uden skyld i den ballade, der for et år siden hjemsøgte børne- og familieinstitutionen ude i bakkerne bag landsbyen Flade.

Det var som så ofte før de voksne og deres komplicerede forhold til begreber som autoritet og magt, den var gal med.

Det sku' være så godt, da Villa Ville Kulla åbnede i august 2006. Intentionen var at gøre op med det velkendte paradoks omkring omsorgs-svigtede og tvangsfjernede børn: Milliarder af kroner bliver brugt på anbringelser i familiepleje og på døgninstitutioner, uden at resultaterne – synes i de i hvert flad på Mors – står mål med udgiften.

Villa Ville Kulla (VVK) var ment som et hjem, ikke en institution. Huse med opholdsstue, køkken og børneværelser blev indrettet som ramme om børneliv med skolegang, faste spisetider og godnathistorier. Forælderrollen skulle medarbejderne udfylde, men der blev også gjort plads til, at enkelte af de kuldsejlede familier kunne flytte ind og få støtte til at stå på egne ben. Fokus blev rettet mod ressourcer frem for problemer, og 'helt i Pippis ånd' skulle der være plads til at gå baglæns og slå en skævert, som det blev formuleret.

Alle var glade

Ambitionerne var høje og begejstringen stor hos de to kommunale chefer, der var med til fostre ideen om VVK.

– Her på Mors har vi besluttet os for politisk og på embedsniveau og i det professionelle system – alle – at vi vil gøre noget, vi tror på, og vi vil holde op med at gøre det, som vi ikke tror på og kan

se ikke virker. Og det viser sig, at det har betydet kvalitetssikring hele vejen rundt. Børnene er glade, forældrene er glade og personalet er glade, udtalte familiechef Anne Løngaa til kommunens hjemmeside.

Morsøs politikere var også glade over udsigten til at reducere en gennemsnitlig, årlig udgift pr. anbragt barn på cirka en million kroner til under det halve. På Kommunernes Landsforenings årsmøde i foråret 2009 blev Model Mors fremhævet og rost som en fagligt forsvarlig måde at få bremset de eskalerende udgifter til udsatte børn på. Også Socialpædagogernes formand, Kirsten Nissen, og formanden for Børns Vilkår, Peter Albæk, udtalte sig positivt til Politiken (05.05.2009).

Men så gik der skår i glæden.

Forstander røg ud

'Billedet af en succes krakelerer', skrev Morsø Folkeblad 23. maj. Øens lokalavis kunne berette, at VVK's forstander havde været suspenderet i tre måneder på grund af uoverensstemmelser mellem hende og medarbejderne. Avisen havde fået aktindsigt i en rapport fra BST-psykolog Christian Løkke, som kommunen havde sat til at udrede problemerne i VVK. At rapportens indhold således slap ud til offentligheden, kom bag på medarbejderne på VVK, som angiveligt var blevet lovet fuld diskretion i deres besvarelser af psykologens spørgsmål.

Ifølge Løkke-rapporten udtalte medarbejderne, at forvaltningsledelsen havde lagt et pres på den suspenderede leder for at få VVK til at fremstå som en succes i offentligheden. Forstanderen parerede angiveligt ordre ved at praktisere en bedrevidende, truende og stærkt kontrollerende ledelsesstil over for sine medarbejdere. Visitationen af børn til VVK var lemfældig, og der blev ikke udfoldet noget målrettet pædagogisk udviklingsarbejde over for børn og familier, lød et andet kritikpunkt fra de ansatte.

Senere fik den suspenderede forstander, der siden fik job i en anden kommune, lejlighed til at fortælle sin version af forløbet i avisen.

KL undersøgte forvaltningen

Men allerede inden da kom det frem, at også den kommunale Familieafdeling led af dårligt arbejdsmiljø.



Et notat fra den samme BST-psykolog konkluderede, at der i 2006 var arbejdsmiljøproblemer i afdelingen. Det sidste vedkom ikke direkte VVK, men bidrog til offentlighedens nye billede af, at det der med problemfamilier og udsatte børn vist ikke var noget, Morsø Kommune havde alt for godt styr på.

Familiechefen blev fritaget for tjeneste, mens Kommunernes Landsforening gennemførte en undersøgelse af embedsførelsen i hendes afdeling.

Samtidig valgte formanden for kommunalbestyrelsens Børn- og Unge-udvalg, der havde udtalt sig bramfrit og kritisk om Familieafdelingen, at trække sig fra sin post.

Da KL senere på sommeren frikendte afdelingens ledelse for fejl, vendte Anne Løngaa tilbage som familiechef. Den åbenmundede eks-udvalgsformand sagde undskyld.

Ny forstander

Imens fortsatte livet på VVK. En ny forstander, Frank Kruse Jacobsen, blev ansat i august. Han har socialpædagogisk ledererfaring og har blandt andet deltaget i et forsøgsprojekt i Skive Kommune, hvor man i lighed med VVK arbejdede med alternativer til de dyre anbringelser.

Efter syv måneder i jobbet mener den nye leder, at VVK og Morsø Kommunes Familieafdeling har fundet en gunstig rollefordeling. Et vigtigt tiltag er, at ansvaret for familiepleje med match-

ning, supervision og godkendelse af plejefamilier nu er placeret hos VVK's ledelse.

– Overordnet set gælder det om at kunne rumme problembørnene inden for kommunegrænsen, for vi løser ikke noget på længere sigt ved at forsøge at eksportere os ud af problemerne. Hvis en familie har vanskeligheder, sætter jeg mig sammen med lederen af kommunens sagsbehandlere og lederen for RBU (Rådgivningscenter Børn og Unge, svarer til PPR i andre kommuner, *red.*) og sammen finder vi så frem til, hvordan vi laver en hurtig indsats, der er så lidt indgribende over for familien og børnenes dagligliv som muligt, fortæller Frank Kruse Jacobsen.

Ideen om at huse familier i det ene af VVK's tre huse er droppet af både praktiske og pædagogiske årsager. Familier kan nu i stedet bo samlet i et hus i Nykøbing med pædagogisk tilsyn og støtte, hvis man vurderer, at det er den bedste løsning.

Tæt samarbejde med ekspertise

På VVK er den professionelle hjælp også lige ved hånden både i form af medarbejdere og eksterne psykologer og terapeuter.

– Målsætningen er at skabe et hjem for børnene, men det er klart, at de kommer her med en bagage af opsparet vrede og frustrationer, som ikke kan klares alene med Sorteper og hjemmebakket brød. Her er det afgørende at have ekspertisen lige ved hånden. Vi kan bare ringe, så får vi

Målsætningen er at skabe et hjem for børnene, men det er klart, at de kommer her med en bagage af opsparet vrede og frustrationer, som ikke kan klares alene med Sorteper og hjemmebakket brød

Frank Kruse Jacobsen, forstander, Villa Ville Kulla



Der skal bygges en tillid op igen herude, og det er en længevarende proces. Vi er kommet et stykke ad vejen. Nu er vi heldigvis begyndt at opleve, at medarbejderne kommer til os uopfordret, hvis de har noget på hjerte

Lone Nygaard, souschef,
Villa Ville Kulla

en tid i morgen eller på torsdag og kan sætte os sammen og tage fat om problemerne, efterhånden som de viser sig. Desuden får personalet løbende psykologisk supervision, således at vi hele tiden kan matche de udfordringer, som børnene giver os, siger Frank Kruse Jakobsen.

Børnene på VVK ville være blevet anbragt i en plejefamilie, hvis man havde fulgt den gængse praksis i forlængelse af en udredning. Frank Kruse Jacobsen mener, at den hjemlignende institution i Flade er en bedre løsning for en målgruppe bestående af børn, som ikke er direkte behandlingskrævende, men har behov for en struktureret og forudsigelig hverdag.

– Mange af børnene ville have svært ved at være med i en almindelig familie og dens aktiviteter. Her på stedet slipper de for at melde sig ind i en ny familie med plejeforældre og plejesøskende at skulle forholde sig til. Konflikter mellem plejeforældre og biologiske forældre skånes de også for. Det, at vi beholder børnene inden for kommunegrænsen, gør det lettere at bevare kontakten til de biologiske forældre, børnene skal ikke skifte skole og kammerater, og vi kan ofte trække på pårørende, for eksempel bedsteforældre, som aflastningsmulighed, påpeger forstanderen.

Værdibaseret ledelse

Som socialpædagogisk nyskabelse synes Villa Ville Kulla altså at være kommet på skinner igen efter turbulensen. Kan det samme siges om arbejdsklimaet og forholdet mellem personale og ledelse? Frank Kruse Jakobsen lægger ikke skjul på, at det var en hård start, han fik som leder.

– Jeg har gradvist gjort det klart, at jeg er tilhænger af værdibaseret ledelse og anerkendende pædagogik. Medarbejderne har været vant til topstyring. Jeg var blevet advaret om, at jeg ville blive ringet op på alle tidspunkter af døgnet og spurgt om, hvad der skulle gøres i pludseligt opståede situationer. Det skete også, men opkaldene er blevet færre, efterhånden som jeg har fået gjort det klart, at jeg forventer, at folk selv tager bestik af situationen og gør det, de selv synes er rigtigt. Jeg synes, vi er kommet på bølgelængde og forstår hinanden, men nogen solstrålehistorie er vi vist ikke endnu, siger han.

Op mod jul fandt VVK atter vej til avisoverskrifterne. Institutionens souschef, der i en periode frem til Frank Kruse Jacobsens tiltrædelse havde været konstitueret som leder, fratrådte efter at være blevet tilbudt anden ansættelse i kommunen. Årsagen til bruddet var påstået illoyalitet over for forstanderen.

– En sag, jeg beklager og som berørte mig følelsesmæssigt. Jeg kan ikke kommentere den ud over, at det er vanskeligt at gå fra at være almindelig medarbejder til chef og derefter træde et skridt tilbage som næstkommanderende. Selv om der ingen forbindelse er, bliver den sag mediemæssigt sammenkædet med den tidligere forstanders afskedigelse og den øvrige uro, der har været, mener Frank Kruse Jacobsen.

Utætheder i lokalsamfundet

Og Villa Ville Kulla får dermed endnu engang udstillet sit vasketøj i pressen?

– Ja, vi trænger til at få fortalt de mange gode historier om stedet, hvilket tavshedshensynet til børnene desværre bremser os i at gøre. Men én ting er, at vi har en lokalavis, der nærmest har os som en mærkesag. En anden og mere alvorlig er, at der i Morsø Kommune tilsyneladende er nogle usædvanlige kommunikationsveje mellem ansatte, forvaltning og offentlighed. Jeg har arbejdet i Viborg, Holstebro og Skive, og jeg har aldrig oplevet noget tilsvarende.

Kan du give eksempler?

– Allerede inden jeg var færdig med at forhandle løn og ansættelsesvilkår, slap det ud, at jeg skulle ansættes som forstander. Et mere aktuelt tilfælde er, at jeg for nyligt som et led i udgiftsstyringen på et internt møde fortalte medarbejderne, at jeg agtede at varsle arbejdstidsændringer, fordi vi er for mange på vagt i dagtimerne, hvor børnene er i skole eller institution. Dagen efter erfarede jeg, at der blandt politikere og forvaltning blev talt om, at nu var der uro med arbejdsplanen her på Villa Ville Kulla, fortæller Frank Kruse Jacobsen.

Forstanderen har reageret på disse sprækker i systemet.

– Vi praktiserer rammestyrt, hvor det daglige ansvar for institutionens drift ligger hos mig. Jeg har gjort det klart over for mine chefer, at jeg forventer at kunne handle frit i overensstemmelse med konceptet for Villa Ville Kulla, og at jeg har en forventning om, at forvaltningen vil bakke mig op, siger han.

Et kritikpunkt hos din forgænger var, at Familieafdelingen kunne finde på at rette i VVK's pædagogisk-psykologiske udredninger (ppu), så de i højere grad passede i forvaltningens kram?

– Det foregår ikke. I dag er det barnets kontaktemedarbejder, som skriver rapporten. Jeg ser den igennem, inden den går herfra, mest for at sikre, at formuleringerne er fagligt korrekte. Ellers er der ingen indblanding, forsikrer forstanderen.

Tillidsrepræsentant blev souschef

Ny souschef på Villa Ville Kulla er Lone Nygaard. Hun kommer fra en post som fællestillidsrepræsentant for Socialpædagogernes medlemmer i Morsø Kommune. Både forstanderen og hovedpersonen selv ser fordele i, at medarbejderne får en ledelsesrepræsentant, som er vant til at se tingene fra deres synsvinkel.

– Der skal bygges en tillid op igen herude, og det er en længevarende proces. Vi er kommet et stykke ad vejen. Nu er vi heldigvis begyndt at opleve, at medarbejderne kommer til os uopfordret, hvis de har noget på hjerte, siger Lone Nygaard.

Samarbejdet internt i huset er kommet på skinner, blandt andet gennem et MED-udvalg. Der er også valgt en tillidsrepræsentant, men denne har lige for tiden orlov. Sideløbende er institutionen under pædagogisk tilsyn fra nabokommunen,

som kontrollerer, at VVK følger den handleplan, som blev udarbejdet i forlængelse af forstander-skiftet. Det seneste besøg fandt sted i starten af februar med pæne karakterer til VVK.

Børnene oplever, at de bliver lyttet til og har fået større indflydelse. Medarbejderne ønsker fortsat arbejdsro, men giver udtryk for, at forholdene er blevet bedre og ikke så regelstyrede som før. Alle bifalder valget af den nye souschef, men ledelsen kunne godt være mere synlig, hedder det i tilsynsrapporten.

Samtidig anbefaler tilsynet, at andelen af faglærte blandt de cirka 50 ansatte øges for at give institutionen bedre muligheder for at matche opgaven. I øjeblikket har halvdelen af det menige pædagogiske personale ingen eller en anden uddannelse.

For tidligt at bedømme resultater

Spørgsmålet om, hvorvidt Villa Ville Kulla er blevet det ønskede alternativ til dyre anbringelser, kan ledelsen ikke svare endegyldigt på endnu.

Ser man på økonomien, har det vist sig, at den reelle udgift pr. barn pr. år ligger godt og vel et par hundrede tusinde kroner over de forventede 400.000 kroner, og det er budgettet nu blevet justeret efter. For tiden er der ikke fyldt op på Villa Ville Kulla, som har 18 pladser.

– Vi er for ung en institution til, at vi endnu har set, hvad der kommer ud af at bo her. Til sommer har vi to unge, som skal på efterskole, den ene på en special-, den anden på en helt normal efterskole. Sidstnævnte vil derefter i gang med en uddannelse til elektriker. Han skal nok få en helt normal tilværelse, føler jeg mig overbevist om, siger Frank Kruse Jacobsen. ■

Forstander Frank Kruse Jacobsen og souschef Lone Nygaard har indvilget i at fortælle om situationen på Villa Ville Kulla, men de ønsker ikke at kommentere, hvad der er sket på institutionen før deres tiltrædelse. Begivenhedsforløbet før 1. august 2009 er beskrevet ud fra tilgængelige kilder.

DØGNINSTITUTION

Glad for arbejdspladsen – også da den var i modvind

Af Carsten Tolbøll, redaktionen@sl.dk
Foto: Nikolaj Svennevig/Polfoto

Omsorgsassistent og medlem af Socialpædagogerne Signe Jacobsen har arbejdet i Villa Ville Kulla siden starten i 2006. Hun har været glad for sin arbejdsplads under hele forløbet, også i de perioder, hvor bølgerne gik højt i og omkring børne- og familieinstitutionen i Flade:

– Selvfølgelig smittede det af på én, at der en overgang var kolleger, som ikke havde det godt med at komme på arbejde. Men jeg har gennemgående været godt tilfreds, og jeg har lært meget af arbejdet, også gennem vores første forstander. Den nye forstander kender jeg knap nok endnu. Det er en anden ledelsesstil med vægt på det værdibaserede, og det skal vi nok lige vænne os til, siger Signe Jacobsen, der med sine 58 år er den ældste medarbejder i Villa Ville Kulla.

En positiv nyskabelse er, at medarbejderne nu i højere grad forventes at fremstå som en enhed, der kan arbejde på tværs af institutionens tre huse.

– Så sent som i nat blev jeg kaldt op til et andet hus, fordi en kollega var faldet og havde slået benet. Det er intet problem, for vi kender alle børnene, og de kender os. Vi prøver at give dem al den omsorg, vi kan, og har alle et eller flere børn, som vi er omsorgsperson for, så der kan knyttes tættere bånd, siger hun.

Socialpædagogerne noterer fremgang

Socialpædagogerne Kreds Nordjylland har haft VVK som noget nær fast dagsordenpunkt det seneste års tid. Faglig sekretær Finn Nielsen er optimist med hensyn til forholdene på Morsø Kommunes mønsterinstitution.

– Der er kommet styr på mange ting derude. Genopretningsprocessen er i fuld gang, og bare den seneste måned er der sket markante fremskridt. Ledelsen med Frank og Lone har gjort et stort stykke arbejdet, medarbejderne er positive, og fra den kommunale forvaltnings side har man vist, at man tager tingene alvorligt og vil gøre alt for, at Villa Ville Kulla nu bliver en succes, siger Finn Nielsen. ■

Den nye forstander kender jeg knap nok endnu. Det er en anden ledelsesstil med vægt på det værdibaserede, og det skal vi nok lige vænne os til

Signe Jacobsen, omsorgsassistent, Villa Ville Kulla

HOSPITALSPÆDAGOGIK

Når man skal sige farvel til foden

Afskedsritualer hjælper børn, der skal have en fod eller et ben amputeret, så de ikke går i chok. Det har socialpædagog Helle Tholstrup erfaret i sit arbejde med at hjælpe kræftsyge børn til at mestre voldsomme og smertefulde oplevelser

Af Ulla Skovsbøl, redaktionen@sl.dk
Foto: Rasmus Baaner

En lille pige sidder i sin seng på afdeling A4 på Århus Universitetshospital i Skejby og studerer nysgerrigt sit ene ben. Det er slet ikke, som det plejer at være. Der mangler noget. Foden og det nederste af benet er væk. Pigen er fem år gammel og har kræft i knoglerne. Hun havde været i kemoterapi, men nu var der ingen vej uden om amputation, hvis kræften skulle bremses.

Mens pigen undersøger sin benstump, snakker hun med Helle Tholstrup, som er socialpædagog på afdelingen. Hun fortæller, at benet helt sikkert er kommet i himlen nu, og hun er overbevist om, at hendes bedstemor, som også er deroppe, nok skal strikke en strømpe til foden, hvis den fryser.

Den lille pige er tilsyneladende ikke rystet over det voldsomme indgreb, for hun var grundigt forberedt. Hun har kysset sit ben farvel og taget afsked med det ved et hjemmelavet ritual sammen med sine forældre. Derfor var hun fuldstændig klar over, at foden og underbenet var væk, da hun vågnede af narkosen.

Det var Helle Tholstrup, der foreslog familien at lave ritualet. Hun har arbejdet med alvorligt syge børn på forskellige hospitalsafdelinger i snart 20 år, og for hende er ritualerne et af mange redskaber, hun bruger i sit pædagogiske arbejde med at hjælpe børnene gennem den livstruende krise, som kræftsygdommen er.

– Med tiden er det blevet mere og mere tydeligt for mig, at vi er nødt til at finde måder at forberede børnene på, når de skal igennem så voldsomme indgreb som amputation. Vi skal give dem

redskaber til at mestre det, så de kan blive aktive medspillere i stedet for bare at være passive tilskuere til det, der sker med dem, forklarer hun.

– Hvis man helt uforberedt bliver udsat for noget meget voldsomt, går man i chok. Er man derimod forberedt, kan man meget bedre klare det, og her er vi nødt til at lære de syge børn at mestre tab og store smerter.

Afskedsritual for et ben

Et ritual er helt enkelt forklaret en symbolsk handling, som vi bruger til at udtrykke og forstå ting, der ellers er svære at forstå. Et ritual rummer som regel et element af gentagelse, og mange traditionelle ritualer er til for at markere en forandret livssituation eller en alvorlig krise.

For den femårige pige, der skulle sige farvel til sin ben, indebar ritualet en fysisk kraftanstrengelse. Sammen med sin far og mor og Helle Tholstrup fandt hun ud af, hun ville bestige et bjerg, mens hun endnu havde sit eget ben.

Familien bor på Djursland tæt på Mols Bjerge, og med forældrenes hjælp besteg pigen 'bjerget' Trehøje. Senere, da operationen var vel overstået, og pigen havde fået en benprotese, gentog familien udflugten. Pigen besteg nu bjerget med sit nye ben, protesen, for at byde det velkommen og markere, at hun nu igen kunne gå, løbe, klatre og bestige bjerge, selv om noget afgørende var forandret. For Helle Tholstrup var pigens bjergvandring en bekræftelse af, at ritualet fungerede efter hensigten.

– Jeg har kunnet mærke, at det var meningsfyldt for familien at gennemføre det, og hvert trin var vigtigt for dem, siger hun.

– Når forældrene er med til at gøre afskeden til et ritual, så giver de for mig at se barnet en værdifuld gave. Det skaber en vågenhed i forhold til døden og det at tage afsked, og det er en rigtig god træning til livet.

Den lille piges bjergvandring kan ses som et billede på at overvinde en stor forhindring, at komme på toppen og at få overblik og udsyn, og når ritualet bliver gentaget med protesen, markerer det et før og efter – på samme måde som overgangsritualer i alle kulturer har gjort til



alle tider. Men som i alle gode ritualer er det ikke nødvendigt at have nogen intellektuel forståelse af det. Det virker – også selvom man ikke tænker i symboler eller forstår dem med forstanden, mener Helle Tholstrup.

Farvel fod!

Bjergvandringen var det første egentlig amputationsritual, Helle Tholstrup var med til at sætte i værk – siden er flere fulgt efter: Nogle børn laver afskedsritualer, hvor de tegner den legemsdel, de skal sige farvel til, og begraver tegningen i haven med en lille højtidelighed, og en er gået så vidt som til at få sin fod begravet på kirkegården.

Den 10-årige Lasse var meget optaget af, hvad der skulle ske med hans fod, når den ikke længere sad fast på benet, og han var fast besluttet på, at den ikke måtte smides ud som affald. Han ville have den udleveret og sige ordentligt farvel til den. Hans forældre støttede ham, og hospitalet indvilligede efter grundig overvejelse. Det afgørende var, at det var Lasses eget ønske at få foden begravet.

Lasses far er kirkegårdsgraver, så kirkelige handlinger og begravelser er noget helt dagligdags for familien, og derfor syntes Lasse, at hans fod da også skulle have en grav.

Familien startede afskedsritualet hjemme med at se foden, der lå i en lille hvid kasse, og sige farvel til den, før de gik på kirkegården. Der gravede Lasses far selv hullet til fod-kisten, og en præst fra familiens vennekreds holdt en kort tale. Han havde dog ikke præstekjole på, fordi det ikke var et kirkeligt ritual. Så blev fod-kisten firet ned i graven med fire reb, og bagefter var der begravelsesmiddag derhjemme.

Foruden gravlægningen af foden holdt familien også en slags før-og-efter-ritual på samme måde som pigen fra Mols. Det var først en afskedsmiddag for den syge fod. Lasse havde valgt, at der

skulle dækkes op i sort: sort dug, sorte servietter, sorte lys, sorte balloner og så videre og hans søster havde lavet bordpynt i sort og sølv. Da foden sidenhen var amputeret og begravet, holdt familien en middag magen til med den samme mad og de samme mennesker omkring bordet. Nu var der bare dækket op med alle mulige glade farver og forårsblomster fra haven for at fejre, at kræften var væk, og at Lasse var klar til at tage fat på et nyt liv med sin nye fod.

Helbredende eventyr

Den symbolske tankegang, som ritualerne er udtryk for, var ret fremmed for Helle Tholstrup i de første mange år af hendes karriere som socialpædagog.

– Det var faktisk et barn, som lærte mig, hvor vigtige symboler kan være i arbejdet med at mestre sorg og smerte, forklarer hun.

– Det startede med eventyr, som ellers ikke sagde mig ret meget, for jeg blev færdig som pædagog i 1970, og dengang var det socialrealisme, der var sagen.

Barnet med eventyret var til udredning på en hjerteafdeling, hvor Helle Tholstrup dengang arbejdede, og lægerne kunne ikke finde ud af, hvad hun fejlede.

– En dag kom hun så hen og spurgte, om jeg ikke ville læse Askepot for hende, husker Helle Tholstrup.

Mens de læste, sad barnet og holdt sig krampagtigt om halsen med begge hænder, og sådan blev hun siddende, lige til det punkt i historien, hvor Askepot kommer ud på sin mors grav og begynder at tale med den døde mor. Så slap barnet befriet sit tag om halsen og sukkede dybt.

Næste dag ville hun igen høre Askepot, og igen holdt hun sig om halsen og åndede først lettet op, da Askepot fik kontakt med sin mor. Det virkede





så tankevækkende, at Helle Tholstrup gik ind og spurgt sygeplejerskerne ud om barnet. De fortalte, at pigens far havde taget sit eget liv, men at det var blevet holdt hemmeligt for hende i en hel måned. Ingen talte om, hvad der var blevet af ham. Han var bare væk.

– Men børn kan udmærket sanse, når der er noget galt, også selv om de ikke får at vide, hvad det er. Den her lille pige forstod godt, at far var død, selv om ingen ville stå ved det, og så reagerede hun med at få ondt i hjertet, forklarer Helle Tholstrup.

Efter et stykke tid med Askepot forsvandt barnets symptomer. Hun blev erklæret rask og udskrevet.

Så nemt går det selvfølgelig langt fra altid, men Helle Tholstrup ser historien som et godt eksempel på, at socialpædagoger har andre øjne at se med end læger og sygeplejersker

– Deres opgave er at fokusere på sygdommen, mens vi også ser det raske barn i det syge, og som socialpædagoger har vi nogle rigtig gode redskaber til at hjælpe børnene med at mestre alle de barske ting, de skal igennem, siger hun.

– Vores fantasi, omtanke og viden om børn kommer virkelig til udfoldelse her, for vi kan tilbyde noget helt andet end sygeplejerskerne, og derfor er det så vidunderligt at samarbejde. Vi supplerer hinanden fantastisk godt.

Mestring er et nøgleord

Eventyr og ritualer er bare nogle af de redskaber, Helle Tholstrup bruger i arbejdet med at lette børnenes vej gennem sygdom, kemo-terapi, operati-

oner og smerter, og i alt hvad hun gør, er begrebet mestring centralt. Mestring er for hende, at man på den ene side er medvidende og bevidst om, hvad der sker, og på den anden side har fået de nødvendige redskaber til at klare den barske virkelighed.

– Hvis et barn skal stikkes og er bange, skal vi ikke sige 'se nu væk, lille Peter – der flyver en fugl', og på den måde distrahere ham, mens han bliver stukket. Vi skal ikke bortlede opmærksomheden fra smerten, men gøre det til et bevidst valg at flytte fokus for eksempel til den tøjlefant, man krammer i hånden, mens man bliver stukket.

Da Helle Tholstrup fik sit første job som hospitalspædagog i begyndelsen af 1990'erne, havde hun i begyndelsen svært ved at finde sin rolle. Det ændrede sig, da hun blev præsenteret for ideen om mestring. Det var dokumentarfilmen 'No fears, no tears' af den canadiske psykolog Leora Kuttner, der gjorde udslaget. Den viser, hvordan Kuttner arbejder med mestring i forhold til syge børn, og den gav hende pludselig de redskaber, hun manglede i sit arbejde.

– Den var simpelthen en øjenåbner for mig. Det var et kvantespring for forståelse, hvordan vi kan hjælpe børnene med at mestre det, de skal igennem, i stedet for at bortforklare det, siger Helle Tholstrup.

– Fra at være magtesløs, når jeg for eksempel stod og skulle holde et barn, der fik taget rygmarvsprøve uden bedøvelse, kunne jeg pludselig blive aktiv i processen med at hjælpe barnet til at håndtere smerten og den svære situation. Det gjorde en verden til forskel. ■

Hvad er mestring?

Læger definerer mestring som 'konstant skiftende kognitive og adfærdsmæssige bestræbelser på at håndtere eksterne og/eller interne krav, som vurderes som værende belastende, eller som overstiger personens ressourcer' (kilde: Lazarus RS, Folkman S. Stress, appraisal, and coping. NY: Springer Publishing Company, 1984).

Smerte-mestring er med andre ord, hvad man siger, gør og tænker for at klare smertefulde hændelser, og mestringen kan ifølge to forskere ved Århus Universitetshospital, Troels Herlin og Mikael Thatum, opdeles i to former:

1. Problem-fokuseret mestring, som er rettet mod at ændre oplevelsen af smerte.
2. Emotions-fokuseret mestring, som er rettet mod at forandre de følelsesmæssige reaktioner over for smerten.

Den problemfokuserede mestring kan for eksempel bruges, hvis barnet skal igennem en operation eller en undersøgelse, som gør fysisk ondt. Her drejer det sig ikke om at bortlede opmærksomheden fra smerten, men om at ændre oplevelsen af den.

Den emotionsfokuserede kan for eksempel være brugen af eventyr og ritualer, der hjælper barnet med at ændre sine følelsesmæssige reaktioner på voldsomme hændelser som amputation eller i værste tilfælde afsked med livet.

Helle Tholstrup mener, at erfaringerne med emotions-fokuseret mestring sagtens kan bruges uden for hospitalet i andre pædagogiske sammenhænge, hvor man vil hjælpe børn, der har været udsat for mobning, dødsfald, forældres svigt og misbrug eller forskellige former for overgreb.

BØGER

Redigeret af Maria Rørbæk

**Hvis din hest er død – så stå af**

Af Karina Lange

Umiddelbart lyder det ikke som et dårligt råd: Hvis din hest er død – så stå af. I denne bog er hesten dit arbejdsliv – eller dele af det – og du får helt konkrete råd, der kan bruges til at sadle om, skifte hest eller måske bare perfektionere gangarten. Forfatteren, Karina Lange, er coach og tidligere folkeskolelærer, og i bogen gennemgår hun en række coaching-øvelser, der kan lette arbejdslivet på institutioner og skoler. Et af kapitlerne handler om arbejdsglæde, og her handler øvelserne

blandt andet om at fokusere på det, der fungerer, frem for det, der mislykkes. Beskriv tre gode oplevelser, du har haft i dag, lyder en af opgaverne. Hvad skete der, hvorfor var det en god oplevelse? Hvad var din andel i det? Ifølge Karina Lange er det meget forskelligt, hvad der giver forskellige mennesker arbejdsglæde, og det er derfor vigtigt, at du finder frem til, hvad der lige netop skal til for at gøre dig glad i arbejdslivet – og så sørger for at få mere af det. Bogens andre temaer handler blandt andet om teamsamarbejde, forventningsafklaring og forældresamarbejde.

Akademisk Forlag, 168 sider, 249 kroner

**Nye tendenser i pædagogisk udviklingsarbejde**

Redigeret af Brita Foged og Peter Møller Pedersen

Hvordan kan pædagogisk udviklingsarbejde defineres? Hvilke dilemmaer haver man i, når man gerne vil gennemføre pædagogiske udviklingsprojekter? Sådan lyder nogle af spørgsmålene i den første artikel i denne antologi. Det er et centralt budskab i artiklen, at der ikke findes 'køgebogsopskrifter' for

pædagogisk udviklingsarbejder, men at udviklingsprocesser rummer en række dilemmaer og læringsmuligheder, som projektmagere må forholde sig til. I de ni efterfølgende artikler bliver de erfaringer fra konkrete udviklingsprojekter foldet ud under overskrifter som 'Rummelige rammer i musikaktiviteter', 'Pædagogisk udviklingsarbejde i bevægelse' og 'Kundskabsværkstedet – hvordan pædagoger udvikler fagsprog.' I de sidste tre artikler hæves blikket igen til generelle problematikker i pædagogisk udviklingsarbejde: En handler om konsulentrollen, en om udvikling af pædagogiske organisationer og en om videnformer i praksis, udvikling og forskning.

Viasystem, 258 sider, 250 kroner

Relationskompetence

Af Jørgen Riber

Hvad fremmer en samtale? Og hvad hæmmer den? Det spørgsmål mener bogens forfatter, at professionelle, der dagligt interagerer med andre mennesker, bør kunne besvare. Som han skriver i forordet, har vi nemlig ikke andre muligheder end at udveksle ord, når vi skal samarbejde. Nogle gange finder vi de rigtige ord, som fremmer den fælles forståelse, andre gange lykkes det ikke. Og med bogen ønsker forfatteren at fremme samtalen, sådan at der udvikler sig sympati mellem de involverede. I bogen beskriver han blandt andet, hvordan magtkampe kan hæmme samtalen, og hvordan man til gengæld kan fremme samtalen ved eksempelvis at indtage en supervisor-rolle, hvor man hverken er belærende eller rådgivende, men derimod stiller spørgsmål, der lægger op til refleksion. Bogen beskæftiger sig både med konteksten (de ydre rammers) betydning for at undgå 'kommunikativ støj' – og med de individuelle kompetencer, der kræves for at udfylde rammerne.

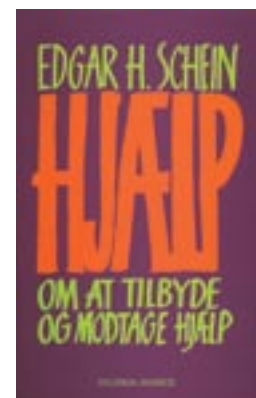
Hans Reitzels Forlag, 158 sider, 198 kroner

**Hjælp – om at tilbyde og modtage hjælp**

Af Edgar H. Schein

Hjælp er ikke altid hjælpsom. Det er et af budskaberne i denne bog, der er skrevet af psykologen Edgar H. Schein. Bogen er både teoretisk og praktisk anvendelig – og indeholder både en analyse af de sociale og psykologiske dynamikker, der karakteriserer alle hjælperelationer, og en række helt konkrete tips som: Tag aldrig for givet, at du ved, hvilken konkret form for hjælp der er brug for, uden først at tjekke og: Bliv ved med at minde dig selv om, at uanset hvor meget et problem ligner et problem, som du føler, du ved alt om, så er det den andens problem og ikke dit. Bogen beskriver også forskellige hjælperoller, der spænder fra ekspertressourcenrollen til proceskonsulentrollen, ligesom den går i dybden med forskellige spørgeteknikker i situationer, hvor man gerne vil hjælpe andre. Målgruppen er ikke primært socialpædagoger, men alle der ønsker at hjælpe andre – både på jobbet og privat.

Gyldendal Business, 300 kroner, 224 sider



KOMMUNALPOLITIK

Hjemtaget til opbevaring?

Gad vide, om politikerne er klar over konsekvenserne af hjemtagning, spørger Verne Pedersen fra Socialpædagogerne Østjylland i sag fra Norddjurs Kommune

Af Hanne Sørensen Smith, redaktionen@sl.dk

Hvis det her skal være vejen frem, så kan samfundet da lige så godt bygge flere fængsler. Det lyder som ren opbevaring af et menneske, der i stedet har brug for faglig omsorg og støtte. Gad vide, om politikerne er klar over konsekvenserne af hjemtagning.

Sådan konstaterer Verne Pedersen, formand for Socialpædagogerne Østjylland, i en sag, hvor Norddjurs Kommune hjemtager en ung mand, der indtil 1. april er surrogatfængslet på en døgninstitution uden for kommunen. Den 18-årige er efter ildspåsættelse dømt til anbringelse på institution for personer med vidtgående psykisk handicap.

Planen er at hjemtage den unge mand til Voksen-handicap Område Vest i Norddjurs, der blandt andet rummer bokollektiver og aktivering i Ørsted.

Her er man undervejs med et tilbud til autister og et tilbud til borgere, der skal mandsopdækkes, fordi de kan være til fare for sig selv eller andre. De to tilbud iværksættes, fordi Norddjurs

Kommune som led i voldsomme besparelsesrunder har besluttet at hjemtage borgere fra specialiserede institutioner i andre kommuner.

'Svær at holde, når han bliver gal'

'Den unge mand er mentalt retarderet i lettere grad, har ikke tidligere været straffet, gået på specialskole, men har ellers klaret sig 'almindeligt'. Han har haft svært ved at være surrogatfængslet, og har vist dette ved selvskaade i form af cutting, ligesom der har været flere konflikter med ham. Han er svær at holde når han bliver gal.'

– Sådan står der i det interne stillingsopslag, hvor der søges personale til tilbuddet. Og det er jo klart, at det menneske ikke

har brug for at blive 'holdt', men for professionel socialpædagogisk behandling. Det vil sige for eksempel empati i forhold til den aldersmæssige udvikling. Det menneske har brug for at blive mødt med den faglige indsigt og viden, som udløser samarbejde i stedet for konflikter, siger Verne Pedersen og rejser to problemer:

– For det første: Får det menneske et lødigt tilbud? For det andet: Er det lige meget med uddannelse og faglighed hos personalet?

Verne Pedersen mener, at sagen er principiel i en tid, hvor alle kommuner sparer og hjemtager borgere til andre, ofte ikke så specialiserede tilbud. ■

fagbladet på facebook



FAGBLADET

SOCIAL
PÆDAGOGEN

Facebook-gruppen 'Fagbladet Socialpædagogen' er et rum til faglig refleksion og dialog. Der er mere end 2.100 deltagere. Vi har plukket i indlæggen – nogle er forkortet og redigeret.

Læs mere – og send selv bidrag – på Facebook-gruppen, som du finder via www.sl.dk/facebook

Redigeret af Maria Rørbæk, mrk@sl.dk

Besparelser og fyringer

VÆGGEN 24. MARTS

Margrethe Hjerrild Jeg har sjældent oplevet det, men i dag gik jeg hjem fra arbejde med ondt i maven. Jeg er uddannet pædagog og er ansat på et bosted for voksne udviklingshæmmede. Vi er netop blevet orienteret om, at der inden for de næste uger skal fyres en del medarbejder pga. besparelser. Det vil komme til at betyde en nednormering af personalet på vagterne. Det er bekymrende at se sine kollegaer modtage denne besked, og det er ikke mindst bekymrende, hvordan den fremtidige faglighed er stillet i forhold til besparelser. Hvordan bevarer vi arbejdsglæden og lysten til at skabe en god pædagogisk praksis?

jeg en diskussion med en mandlig pædagog. Hans holdning var at ligeløn i princippet er en smuk tanke, men egentlig også meget uretfærdig. For skal en mandlig pædagog så 'straffes', fordi han er god til at sælge sig selv og gøre opmærksom på sine kvalifikationer? Jeg mener aldrig nogensinde, at kønnet skal have indflydelse på lønnen! Jeg har hørt fra flere medstuderende, at der er institutioner som rent faktisk giver mænd mere i løn for at holde på dem og få dem ansat... Tragisk...

Hvorfor har vi ikke ligeløn?

DEBATFORUM 7. APRIL

Ida Skiaker Knudsen Jeg er pædagogstuderende og færdig lige om et øjeblik (til juni). Vi har lige haft besøg af vores fagforeninger, og snakkede netop løn som jo optager mange af os. Efterfølgende havde



AKTUELT DEBAT-DILEMMA

Hjælp mig – jeg er tidligere anbragt

Hvad ville du gøre, hvis du via Facebook blev kontaktet af et ungt menneske, der tidligere har været anbragt, og som nu har meget svært ved at komme videre med sit liv?

HOVEDBESTYRELSEN

Styrket indsats på det private område

Nyt projekt skal stille skarpt på det private område – både for at øge organiseringen og for at styrke den socialfaglige indsats og formulere en klar politik på området

Af Jens Nielsen, jni@sl.dk

For nylig blev Socialpædagogerne i Ugebrevet A4 fremhævet som et af de meget få LO-forbund, der kan notere medlemsfremgang. Set i det lys kunne man sige, at det er glædeligt, at der faktisk er potentiale for endnu flere medlemmer. Men ud fra et fagpolitisk synspunkt er det selvfølgelig forstemmende, når der er så lav en organisering på et område, som det er tilfældet på det private område inden for det socialpædagogiske felt.

Det vil Socialpædagogerne nu gøre endnu et forsøg på at ændre, og Hovedbestyrelsen gav på sit møde den 17. marts grønt lys for et projekt, der over de næste to år skal sætte fokus på det private område.

Det handler selvfølgelig om at øge organiseringen – at få tegnet flere overenskomster og få flere medlemmer og bedre og ordnede arbejdsforhold. Målet er ganske ambitiøst at have en 50 procents dækning af området i 2012 mod de nuværende estimerede cirka 20 procent.

Men det handler også om at se på sammenhænge:

– Der er behov for en helhedsindsats: Det handler om, at vi skal favne både det pædagog-faglige, det fagpolitiske og det socialpolitiske i forhold til kommunerne, siger forbundsformand Benny Andersen, der understreger, at

der ikke bliver tale om at slække på ansættelsesforholdene for at få overenskomster i hus. Der er andre håndtag at dreje på, siger han.

Konkret skal projektet udføres af fire projektansatte, der over de to år skal afdække området og opsøge tilbuddene.

De fire skal sammen med en repræsentant for hver kreds udgøre en projektstyringsgruppe, som varetager og har ansvaret for projektets gennemførelse – og dermed sikre bedre forhold ikke bare for nye, men også for nuværende medlemmer af forbundet.

– Vi har en række medlemmer, som vi ikke kan tilbyde det rigtige, fordi de ikke er dækket af en overenskomst. Det går altså ikke. Vi skal have forvandlet det her område fra at være et ikke overenskomstdækket område til at være et overenskomstdækket område, siger forbundsformand Kirsten Nissen.

Og hun understreger, at det også handler om ansvarlighed i forhold til de børn og unge, der er anbragt på private opholdssteder:

– Vi har måske 2.000-3.000 børn, der er anbragt på de her steder – vi har en faglig forpligtelse til at gøre noget.

Hovedbestyrelsen diskuterede om timingen og størrelsen af den nye indsats er rigtig, men der var fuld opbakning til, at der er behov for en indsats. Det ambitiøse mål med en 50 procents dækning blev også diskuteret, og flere pegede på, at alene en øget dialog og et detaljeret kendskab til området ville være rigtig værdifuldt.

På næste møde i juni nedsætter Hovedbestyrelsen den politiske styringsgruppe og kredsen udpeger deres deltagere, og efter sommerferien ansættes de fire projektmedarbejdere. ■

NYT FRA HOVEDBESTYRELSEN

Første pejling af kursen for 2011-2012

På sit møde den 17. marts førstebehandlede Hovedbestyrelsen mål og hovedindsatsområder for de kommende to år. Der lægges op til at holde fast i de to fokusområder, der har præget de forgangne to år, nemlig arbejdet med en styrket organisering og forbundets synlighed på arbejdspladserne. Organiseringen skal yderligere styrkes ved en indsats på det private område (se andetsteds på siden), ligesom dialogen med medlemmerne skal udvikles yderligere. Og Socialpædagogerne skal på arbejdspladserne yderligere markere fagligheden og forbundets rolle i det daglige arbejdsliv. Derudover skal der naturligt nok skal lægges meget arbejde i OK 2011, ligesom der arbejdes videre med at få en socialpædagogisk forsøgsuddannelse. Med bemærkninger om behovet for fokus på uddannelsen som sådan, på familiepleje- og børne/unge-området og på kommunale nedskæringer blev oplægget sendt videre til andenbehandling på HB-mødet i juni.

jni

Dagbehandlende-netværk nedlægges

Efter forhandlinger mellem forretningsudvalgene i BUPL og Socialpædagogerne er de to forbund blevet enige om at nedlægge det fælles netværk for det dagbehandlende område. Årsagerne er flere, men blandt andet har tilslutningen til den årlige januar-konference været faldende. De to forbunds forretningsudvalg er dog enige om fortsat at samarbejde om for eksempel konferencer, høringssvar og temamøder. Hovedbestyrelsen støttede forslaget, og samtidig blev der åbnet op for dannelsen af et fagligt netværk på området i Socialpædagogernes regi.

jni

Arbejds miljø, faglighed, etik og kvalitet i fokus

Den socialpædagogiske praksis, fagligheden og arbejdsmiljøet – de tre ting hænger tæt sammen, og derfor søsætter Socialpædagogernes hovedbestyrelse nu et projekt, der på en række temadage sætter fokus på sammenhængen mellem arbejdsmiljø, faglighed, etik og kvalitet. Temadagene, der skal afholdes i tredje kvartal i år, skal tilbydes til ledere, TR'er og MED-repræsentanter, de skal afholdes i kredsen og skal formidle konkrete metoder og ideer til brug på arbejdspladserne. Det skal handle om at kunne skabe sammenhænge mellem indflydelse, meningsfuldhed og de krav, man som medarbejder bliver mødt med – og på den måde forbedre det psykiske arbejdsmiljø.

jni

Ny organisering for familieplejere

Familieplejerne har organisatorisk set levet en omtumlet tilværelse i Socialpædagogerne, men nu har Hovedbestyrelsen godkendt retningslinjerne for en ny organisering af familieplejerne, der skal sikre, at der tages højde for de særlige forhold, familieplejerne arbejder under. Indsatsen for familieplejerne i Socialpædagogerne skal være funderet i kredsen, der hvert eller hvert andet år afholder møder for alle familieplejere i kredsen. På disse møder skal der vælges en lokal repræsentation samt en repræsentant til familieplejernes landsudvalg. Dette landsudvalg får 12 medlemmer, 10 fra kredsen og to medlemmer udpeget af og fra Hovedbestyrelsen – et af disse skal være fra Forretningsudvalget. Landsudvalget bliver hørt af Socialpædagogerne i alle forhold, der handler om området, og der afholdes et årligt landsmøde, der vil udgøre ryggraden i den særlige organisering.

jni

DILEMMA

Har Jens ret til at drikke sig ihjel?

Gør socialpædagogen Tom det rigtige, når han accepterer, at misbrugeren Jens vil drikke sig ihjel? Spørgsmålet har skabt debat på Facebook

Af Maria Rørbæk, mrk@sl.dk

Tom gør klart det rigtige! Tom gør absolut ikke det rigtige! Så forskelligt vurderer medlemmer af *Socialpædagogens* Facebook-gruppe det faglige dilemma, der blev præsenteret i sidste nummer af bladet:

I en nedrivningsmoden og direkte sundhedsskadelig lejlighed bor alkoholikeren og hashmisbrugeren Jens, der har forskanset sig fra omverdenen. Han vil hverken se eller tale med nogen – bortset fra socialpædagogen Tom, der arbejder på det

forsorgshjem, hvor Jens *on and of* er kommet de seneste år.

Lige nu er det Jens' plan at drikke sig ihjel, men Tom håber, at han når at tænke sig om, inden det kommer så vidt. For Tom er det altafgørende vigtigt at vedligeholde den gode relation til Jens. Tom lægger for eksempel vægt på, at han vil fortsætte med at besøge Jens, når han vil se ham, og blive ved med at være vedholdende, troværdig og møde Jens som ligeværdig. Han prøver hverken at være moraliserende, fordømmende eller nedladende over for Jens på trods af hans opførsel og adfærd. I stedet udviser han tolerance og forståelse for Jens' problemer og accepterer den måde, han lever på, samt hans misbrug.

Klappes eller buhes

Deltagerne i *Socialpædagogens* Facebook-gruppe er uenige om, hvorvidt der skal klappes eller buhes af Toms indsats.

På den ene side mener Mette Tøt, at Tom gør det helt rigtige.

– Der er jo en grund til, at Jens kun ønsker Tom i sit hjem – nemlig at Tom møder ham, der hvor han er, og dette er jo anerkendelse i sin bedste form. Alternativet ville være, at Tom bruger sin magt på at fordømme Jens, hvilket med 100 procents sikkerhed vil ende deres relation, og så har Jens slet ingen kontakt med omverdenen. Her har Tom i det mindste en mulighed for at følge Jens og i yderste tilfælde skride til handling, hvis Jens falder om af druk... Uden Tom lader det jo til, at Jens kunne falde om i sin lejlighed og ligge der til han døde. Vi kan ikke bestemme over andre mennesker, selv om det ligger i vores natur som pædagoger. Folk skal selv ville hjælpes, skriver hun.

En bjørnetjeneste

Synne Nielsen mener derimod,

at Tom både gør sig selv og Jens en bjørnetjeneste.

– I virkeligheden kunne man mistænke Tom for at nyde den position, han har hos Jens, som den uundværlige og Jens' link til omverdenen. Det er en misforstået goodwill at vise Jens, der ikke opnår en forbedring i sit liv, fordi Tom er bange for at tage konfrontationen med Jens. Umiddelbart lyder det godt, at Tom møder Jens, der hvor han er – men jeg savner, at Tom motiverer og giver Jens mod på livet igen, i stedet for bare at være tilfreds med at være en del af Jens' møblement, som siger ja og amen af frygt for at blive nægtet adgang til Jens' 'liv,' skriver hun.

Tina Bakke Christensen er enig i, at Tom bør stå fast og give råd og vejledning, der peger væk fra at drikke sig ihjel.

– Men det skal ske på en måde, så Tom netop ikke bliver nægtet adgang til Jens' hjem. Det kunne være gennem humor,

Sverige stiller flere krav – og får flere hjemløse

Kommunal boliganvisning og mindre restriktive krav er medvirkende til, at der er færre hjemløse i danske provinsbyer end i tilsvarende svenske byer.

Sådan lyder konklusionen på en undersøgelse, der lige er blevet offentliggjort af SFI – Det Nationale Forskningscenter for Velfærd.

Den danske forsker Lars Benjaminsen har sammen med norske Evelyn Dyb sammenlignet indsatserne for hjemløse i Danmark, Norge og Sverige.

– Særligt for de mellemstore provinsbyer kan man se, at tallene ligger lavere for Danmark og Norge end for de fleste byer i Sverige. Det mener vi skyldes forskelle i de underliggende indsatsmodeller i landene, siger Lars Benjaminsen.

I Sverige bruger man i vid udstrækning den såkaldte trappetrinsmodel, hvor de hjemløse skal 'kvalificere' sig til at få en permanent bolig.

– Eksempelvis kan man kvalificere sig ved at gennemgå en succesfuld misbrugsbehandling. Men der er meget, der

peger på, at trappetrinsmodellen faktisk fastholder folk i en ustabil bolig- og livssituation, siger han.

En anden medvirkende forklaring kan være, at mange kommuner i Sverige har afskaffet den kommunale boliganvisning.

– I de store byer er der mangel på boliger i alle tre lande. Det slår igennem, uanset hvilke ordninger man har. Men i de mellemstore byer, hvor der ikke er så meget bolig mangel, er den kommunale boliganvisning formentlig med til at tage toppen af hjemløsheden, siger Lars Benjaminsen.

eller når Jens selv åbner op for at tale om sit problem. På den måde virker det ikke påtvunget eller moralsk, men som rådgivning mellem ligestillede. Jeg mener godt, at man som pædagog må vejlede og rådgive til

andre muligheder end at drikke sig ihjel – man skal vel også her skelne mellem magtanvendelse og omsorgssvigt, skriver hun.

Kirsten Rosenkilde mener, at situationen med stor sandsynlighed ender katastrofalt.

– Tom bør gribe ind, før det er for sent. Muligvis med at slå i bordet og sige, at han holder for meget af Jens til, at han bare skal gå til grunde. Desværre kan det ende ulykkeligt alligevel, på trods af gode hensigter, men jeg

mener, at det er vigtigt, at man forsøgte. ■

Læs og deltag i hele debatten i vores Facebook-gruppe, som du finder via www.sl.dk/facebook

DILEMMA

Lægen kan tvangsindlægge Jens

Dansk lov gør det muligt at gribe ind med tvang, hvis et menneske er i gang med at drikke sig ihjel

Af Maria Rørbæk, mrk@sl.dk

Nu drikker jeg mig kraftedeme ihjel! En sådan bemærkning kan rumme en lige så stor selvmordstrussel som meldingen om, at en person vil hænge sig selv.

– En alkoholiker, der er vant til konstant at være påvirket, kan nok drikke sig ihjel på to-tre dage, hvis han blander alkohol og piller, vurderer Peder Larsen, der er afdelingsleder på forsorgshjemmet St. Dannesbo udenfor Odense – og formand for Socialpædagogernes netværk for pædagoger, der arbejder med marginaliserede og udstødte.

Peder Larsen er ikke i tvivl om, at man som socialpædagog har pligt til at forsøge at forhindre et sådant selvmord – og at det i sidste ende kan være nødvendigt at bruge tvang.

I første omgang vil han dog gå meget langt for at motivere i stedet for at tvinge.

– Hvis jeg var i socialpædagogen Toms sko, ville jeg for eksempel undersøge, om Jens havde voksne børn, som han havde mistet kontakten med – hvis han havde, ville jeg prøve at opsøge dem for at få dem til at skrive et brev til Jens, der gav ham mod på at leve videre. Det har vi gjort i et konkret tilfælde, hvor det virkede, fortæller han.

Vil følge sundhedstilstanden

Samtidig ville Peder Larsen hele tiden følge Jens' sundhedstilstand, og hvis han virkelig var ved at drikke sig ihjel, ville han bede en læge gribe ind.

– Og hvis lægen så vurderer, at Jens er selvmordstruet, kan han tvangsindlægge ham til behandling, siger Peder Larsen.

Han ved godt, at de fleste alkoholbehandlere vil sige, at det er nyttesløst, fordi personen selv skal være motiveret for behandlingen, men han har selv et konkret eksempel på, at en tvangsindlæggelse hjalp.

– Det var en kvinde, der var tvangsindlagt i to-tre uger, hvor hun ikke fik adgang til alkohol. Hun sagde, at det gav hende en helt ny bevidsthed, og hun er nu tørlagt alkoholiker, fortæller Peder Larsen.

I praksis er det dog Peder Larsens erfaring, at det kan være meget svært at få tvangsindlagt en selvmordstruet misbruger.

– For det første er de fleste af de brugere, der for eksempel kommer på St. Dannesbo, rigtig gode til at stramme sig an i den korte tid, de taler med lægen, og give indtryk af, at de ikke er selvmordstruede. For det andet er der grænser for, hvor længe man kan være tvangsindlagt.

Peder Larsen mener, at eksemplet med Jens rummer et svært dilemma.

På den ene side kan det blive nødvendigt at handle, hvis Jens skal overleve. På den anden side gælder det om at undgå at ødelægge relationen.

– I eksemplet er Tom jo Jens' livline, og den skal man være varsom med at kappe. ■

Det siger loven om tvangsindlæggelse

Hvis lægen skønner, at psykiatrilovens betingelser for frihedsberøvelse er opfyldt, har han eller hun pligt til at tvangsindlægge en selvmordstruet patient. Betingelserne for at tvangsindlægge en selvmordstruet person er, at det vil være uforsvarligt ikke at indlægge den pågældende med henblik på behandling, fordi personen frembyder en nærliggende og væsentlig fare for sig selv, og lægen vurderer den pågældende til at være sindssyg eller i en tilstand, der ganske må ligestilles hermed.

Tvang må ikke benyttes, før der er gjort, hvad der er muligt for at opnå patientens frivillige medvirken.

Kilde: Vurdering og visitation af selvmordstruede, rådgivning til sundhedspersonale, Sundhedsstyrelsen 2007.

SYNSPUNKT



Læserbreve

Socialpædagogen er forpligtet til at optage alle læserbreve fra medlemmer. De må højst fylde 400 ord, svarende til cirka 2.000 anslag. Læserbreve med injurerende indhold kan afvises.

Synspunkter

Bringes efter en redaktionel vurdering. Vi optager kun synspunkter fra medlemmer og abonnenter. Synspunkter må højst fylde 1.600 ord svarende til cirka 8.000 anslag.

Læserbreve og synspunkter der bringes i bladet offentliggøres også på internettet.

Vi modtager helst indlæg pr. e-mail: redaktionen@sl.dk, men indlæg kan også sendes til: Socialpædagogen
Brolæggerstræde 9
1211 København K
tlf. 7248 6000

Deadline for læserbreve til nr. 09/10 er mandag den 19. april 2010 kl. 12.00

Musikterapi på Mette Marie – at fortælle en anden historie

Af Martin Pagh Christensen,
musikterapeut

Ubuntu er et sydafrikansk begreb, der kan oversættes til noget i retning af 'Jeg er, fordi vi er, og når vi er, er jeg'. Vores selvopfattelse og identitet bliver først synlig for os i mødet med andre mennesker. Man kunne også sige, at livskvalitet bliver afhængig af succesoplevelser i ens sociale miljø.

Musikterapien på Mette Marie i Vanløse er netop et sådant socialt mødested, hvor beboerne har mulighed for at skabe en anden historie om sig selv. Som en af deltagerne udtrykker det:

– Musikken giver mig den identitet, at jeg kan stå og være den, jeg er, når jeg spiller... Jeg føler mig som en person udadtil og ikke bare som en, der går og lukker alting inde.

Her er det ikke den undertrykkende historie om deltagerens sygdoms- og misbrugsidetitet, der er i fokus, men mere historier om udvikling af kompetencer, glæde, fællesskab, at handle på eget initiativ og engagement.

Mette Marie er et bosted for 16 sindslidende med misbrug. Musikterapien på Mette Marie har eksisteret gennem de sidste

syv år – tre timer en dag om ugen. Musikterapien fungerer som en åben gruppe, hvor der gennem årene har været forskellige deltagere – beboere, der flytter ind og ud på Mette Marie, andre holder pause fra gruppen for at vende tilbage på et senere tidspunkt. Mange fra Mette Marie har oplevet og oplever, at det kan være svært at være vedholdende og fastholde ting i livet, men musikterapien har vist sig som et tilbud, deltagerne har kunnet fastholde interessen for. Der har været et stabilt fremmøde, og faktisk har flere af dem, der deltager i dag, været med fra begyndelsen.

Ord på musikken

En dag i musikterapien på Mette Marie indeholder typisk følgende elementer:

En kort runde, hvor vi hver især får mulighed for at fortælle, hvordan det går; hvordan deltagerne har det; om der er sket noget siden sidst.

Vi aftaler i fællesskab, hvad der skal foregå i dag; hvilke sange deltagerne har lyst til at spille; om vi skal spille 'drømmemusik', hvor vi improviserer frit på instrumenter.

Efter forudgående aftale har deltagerne taget noget cd-musik med, som vi lytter til sammen. Den, hvis musik vi

lytter til, fortæller, hvad musikken betyder for ham/hende og hvilke associationer, musikken skaber. Gruppen giver feedback til den enkelte.

Mellem hver musikaktivitet er der plads til, at deltagerne kan fortælle om de oplevelser, de måtte sidde med. Jeg motiverer dem til at sætte ord på deres oplevelser eller fortæller, hvad jeg oplever i musikken. Vi kan også snakke om betydningen af teksten eller om, hvilken betydning sangen har for den enkelte.

Vi slutter som regel af med at fortælle, hvordan det har været at deltage den pågældende dag.

Gruppen optræder med de sange, vi spiller. Vi har givet koncert seks gange. Den største var, da vi spillede til 'Brugernes Bazar' – en udendørs koncert, hvor der var et par hundrede tilskuere. Derudover har vi spillet på andre bo- og væresteder for misbrugere i København. Vi har været i et studie og indspillet en cd. Vi har optrådt til Mette Maries åbent hus-arrangementer og årlige juleafslutninger. Det har været fællessange som 'Last Christmas', men også en 'julerap' over 'Nu det jul igen' med afrikanske trommer.

En platform

Den musikterapeutiske tilgang inden for socialpsykia-

trien – som for eksempel på Mette Marie – søger at skabe et musikalsk fællesskab, hvor deltagerne har mulighed for at udfolde og udtrykke sig. Som en af deltagerne formulerer det:

– Jo, man er en del af et fællesskab, man kan ikke stå alene, man er afhængig af de andre ... dels at du er afhængig af dem, og andre er afhængige af dig.

Musikken har en evne til at rumme flere nuancer end ord, hvorfor det kan opleves som friere og mere ligetil at udtrykke sig og at mødes i den musikalske kontakt. Musikken som kreativt medie lægger endvidere op til en legende og eksperimenterende proces, hvor nye indsigter og muligheder for forandring kan opstå.

På Mette Marie spiller vi ofte velkendte sange og vil gerne have at det lyder så godt som muligt, men når det er sagt, så handler det i lige så høj grad om processen – vejen til produktet (sangen).

Musikterapien kan på denne vis fungere som en platform, hvor den enkelte kan øve sig i at skabe og afprøve nye hand-

Musikken giver mig den identitet, at jeg kan stå og være den, jeg er, når jeg spiller... Jeg føler mig som en person udadtil og ikke bare som en, der går og lukker alting inde

Beboer på Mette Marie

lemuligheder – i relationen til én selv, i større eller mindre sociale sammenhænge og ude i lokalsamfundet.

En bro til livet udenfor

De historier der fortælles i 'det musikterapeutiske rum' kan således være med til at styrke deltagerens selvopfattelse, identitet, handlefrihed og livskvalitet samt evnen til at stole på sig selv og forvalte sit liv, at lykkes eller mislykkes og at kunne handle på eget initiativ.

Om det at stå frem overfor andre med egne kompetencer og ressourcer fortæller en af deltagerne:

– Ja, det giver en identitet at spille, man ved, hvad man kan

og sådan, hører man noget, kan man være heldig og spille det ned – på den måde så styrker det ens identitet ... Ja, og ens selvværd, ikke?

Jeg ligger stor vægt på, at musikterapien også kan fungere som brobygger til livet uden for Mette Marie, hvor deltagerens sociale omgangskreds; venner, familie og personalet på stedet, er velkomne til at være med 'på en lytter' i musikterapien.

For en del år siden blev to fra gruppen spurgt, om de havde lyst til at komme og spille og synge et par sange til en fødselsdagsfest i nabolaget. Det vigtige i denne historie er ikke, hvordan det gik, men i langt højere grad, at de gjorde det! De havde fået

troen på egne kompetencer og havde begge modet til at handle og gøre det!

Man må forstå det enkelte menneske ud fra vedkommendes baggrund og netværk og ikke mindst bestræbe sig på at inddrage dette netværk i arbejdet med personen. Det handler om at se deltagerne som 'hele' mennesker med styrker og begrænsninger og behandle dem med respekt, nysgerrighed og åbenhed. Det at være inkluderende frem for ekskluderende gør, at deltagerne får oplevelsen af at være til stede og blive set og hørt.

Musikterapien på Mette Marie handler derfor i højere grad om samhandling frem for behandling. ■

Martin Pagh Christensen er cand.mag. i musikterapi fra Ålborg Universitet og ansat som musikterapeut på bostedet Mette Marie i Vanløse. Kontakt: martinpaghchr@hotmail.com

Om musikterapi

Musikterapi defineres som en behandlingsform, som bygger på musikkens evne til at skabe relationer og kommunikation med det formål at imødekomme fysiske, følelsesmæssige, mentale, sociale og kognitive behov. Musikterapi sigter mod at udvikle potentialer og genetablere funktioner hos den enkelte således, at han eller hun kan opnå bedre

intra- og interpersonlig integration og dermed bedre livskvalitet. Der er i dag ansat musikterapeuter inden for blandt andet hospitals- og socialpsykiatrien, på specialskoler, på plejehjem, hospice, i behandlingen af mennesker med sen-hjerneskader, personaletræning og personlig udvikling. Musikterapi kan foregå individuelt eller i grupper, og

musikken kan bruges aktivt og receptivt. Den aktive metode fokuserer på anvendelse af instrumenter hvor musikken kan være både improvisatorisk eller velkendt. Stemmebrug, sang, bevægelse og leg med lyd er også elementer der anvendes. Den receptive metode består af musiklytning som led i fokuserings- og afspændingsøvelser samt fantasirejser.

ÅRSOPGØRELSE

Find skatten på sl.dk

Nej, det er ikke socialpædagog-dating, men hjælp til tjekke årsopgørelsen for 2009, der ligger på www.sl.dk

Af Jens Nielsen, jni@sl.dk

For lidt eller for meget? Det er spørgsmålet i mange af livets forhold, ikke mindst

når det kommer til skatten – af den slags man betaler, altså.

I disse uger udsender Skat årsopgørelsen for 2009, og langt de fleste vil i år netop kun modtage en årsopgørelse og ikke en selvangivelse. Skat regner med at have alle oplysninger for de fleste, men personer med en udvidet selvangivelse modtager ikke en årsopgørelse. De får i stedet et servicebrev med de oplysninger, SKAT er i besiddelse af.

Alle dine skattedokumenter har siden starten af marts ligget i din egen skattemappe på www.tastselv.skat.dk. Her ligger årsopgørelser, forskudsopgørelser, ejendomsoplysninger og personlige skatteoplysninger – og her kan du også rette eventuelle forkerte oplysninger.

Der kan være mange gode grunde til at tjekke årsopgørelsen igennem.

For nogle er det sikkert ligetil, men for andre af Socialpæda-

gogernes medlemmer gælder ret indviklede regler, og her kan det være nødvendigt med en hjælpende hånd, når det nu skal tjekkes, om der er betalt for lidt eller for meget.

Som hjælp til at se, om det hele passer, kan du nu gå ind og se på den vejledning som revisor Linnea Weinreich fra Trekroner Revision har lavet til Socialpædagogerne – den ligger som sidste år på www.sl.dk/skat. ■

Netværket for pædagoger der arbejder med Marginaliserede og Udstødte afholder landsmøde Den 26. og 27. Maj på Pejsegården i Brædstrup

TEMA: DOBBELTDIAGNOSER

Sidste tilmelding: 1. Maj 2010

Pris for medlemmer kr: 1.750

Pris for ikke medlemmer kr: 2.100

Oplæg ved:

- Marianne Geoffroy, speciallæge i psykiatri, om sammenhængen mellem psykiske lidelser og misbrug af rusmidler.
- Kim Balsløv, speciallæge i psykiatri, om dilemmaer i omsorgsarbejde.
- Jacob Haugaard om sit syn på Socialpolitikken m.m.

Yderligere oplysninger og tilmelding – www.sl.dk/marginaliserede

Netværk for småbørns- og familieinstitutioner

Positiv psykologi

Den 17. maj i Mødecenter, Buchwaldsgade 48, 5000 Odense

Sæt fokus på styrker, engagement og arbejdsglæde. Forberedt på forandring også i modvind. Få adgang til dine intelligenser og styrk samarbejdet med dine kollegaer. Gå ikke glip af denne inspirerende dag.

Tilmeldingsfrist: 26. april 2010

Yderligere oplysninger og tilmelding – www.sl.dk/småbørnsinstitutioner

SOCIALPÆDAGGERNE I MEDIERNE

**Benny Andersen i radioavisen
Radioavisen, 1. april**

Hjælpen til handicappede i det offentlige er fredet. Det slås fast, efter at socialchefernes formand, Ole Pass, har foreslået, at der skal spares på handicapområdet på grund af stigende udgifter. Selvom 2011 bliver et år med nulvækst, bliver man nødt til at lave prioriteringer, mener Ole Pass. Forslaget afvises dog af Dansk Folkepartis socialordfører, Martin Henriksen. Han mener, at niveauet er højt, men passende. Heller ikke hos Socialpædagerne falder forslaget i god jord. 'Vi har et velfærds-samfund og en servicelov, der er kendetegnet ved, at dem der har mest brug for hjælp, de skal også have det,' siger næstformand Benny Andersen.

**Urimeligt at spare på
handicapområdet**

Altinget.dk, DK-Nyt, 1. april

Formanden for kommunernes socialchefforening siger, grænsen er nået for, hvor meget det danske velfærds-samfund skal yde til de handicappede borger er nået. Han mener, det både er rimeligt og nødvendigt da kommunernes økonomi er stærkt presset. Socialpædagogernes næstformand Benny Andersen er rystet over udmeldingen fra Socialchefforeningen: 'Vores velfærdssamfund er kendetegnet ved, at vi har en servicelov, der sikrer, at de, der trænger mest – får mest. Det er uanstændigt og uden rimelighed, at lægge op til, at vores handicappede borgere skal straffes for, at vi netop nu oplever en økonomisk afmatning. Den udmelding ville man aldrig acceptere til en kræftpatient!'

**Socialpædagerne: Urimeligt
at spare på handicappede**

Jyllands-Posten, 1. april

Socialpædagogernes næstformand Benny Andersen er rystet over udmeldingen fra socialchef Ole Pass, som i dag i Jyllands-Posten opfordrer til, at man skærer i bevillingerne til landets handicappede borgere på grund af kommunernes pressede økonomi. 'Vores velfærdssamfund er kendetegnet ved, at vi har en servicelov, der sikrer, at de, der trænger mest – får mest. Det er uanstændigt

og uden rimelighed, at lægge op til, at vores handicappede borgere skal straffes for, at vi netop nu oplever en økonomisk afmatning. Den udmelding ville man aldrig acceptere til en kræftpatient!'

Benny Andersen påpeger, at Socialpædagerne har forslået en grundig undersøgelse af, hvorfor kommunerne oplever eksplosionsagtig vækst på handicapområdet, så man har et bedre udgangspunkt for at handle.

**Debat: Straf hjælper ikke de
helt unge**

Berlingske Tidende, 31. marts

Kommentar i Berlingske Tidende af Benny Andersen: Regeringens egen Ungdomskommission har direkte anbefalet ikke at nedsætte den kriminelle lavalder. Trods det skal Folketinget midt i april behandle et forslag fra justitsministeren om at nedsætte den kriminelle lavalder fra 15 til 14 år. Senest har dommerne i Vestre Landsret advaret imod at nedsætte den kriminelle lavalder og opfordrer til, at man lader et hold top-jurister drøfte sagen inden man beslutter sig. Forslaget har heller ikke den store folkelige opbakning. En nylig undersøgelse viser, at mere end 51 procent af vælgerne er imod en sænkelse af lavalderen. Og med god ret. Der er nemlig ikke noget, der tyder på – hverken forskning eller praksisorienteret erfaring – at straf gør en positiv forskel når det handler om unge kriminelle. Tværtimod! Vi skal i langt højere grad sætte tidligere ind over for udsatte børn og give dem en fair chance for en god opvækst. En nedsættelse af den kriminelle lavalder hjælper ingen – slet ikke de unge kriminelle.

**Kalundborg-sagen viser at
kommunerne har brug for hjælp**

Altinget.dk, 30. marts

I Kalundborg Kommune har de ligesom i andre af landets kommuner svært ved at få kommunekassen til at slå til. Det får kommunens borgmester til at åbne en debat om, det rimelige i, at kommunen blandt andet har en enkelt psykisk syg borger, der koster kommunen 7,3 millioner kroner om året. De penge, mener borgmesteren, kunne bruges bedre på kommunens øvrige serviceopgaver

som fx børnehaver, skoler og ældrepleje. Socialpædagogernes formand Kirsten Nissen siger i en kommentar til sagen: 'Kommunerne ønskede selv at overtage det særlige sociale område ved strukturreformen. Men der er meget der tyder på, at de først nu har fundet ud af, at det koster mange penge at drive. Jeg synes det er direkte flovt at opleve, at de nu begynder at være irriterede over, at de skal yde den service, som står i serviceloven, fordi de skal tage pengene fra kommunekassen, og det kan gå ud over de almindelige velfærdsområder, som er de ældre, børn og skolen. Vi har peget på indførelse af en grundfinansiering på området, så det bliver udlignet, når man bruger ekstra penge. Og så kommunerne får tilskud til de rigtig dyre enkeltssager – som fx den her i Kalundborg. De er nemlig meget ulige fordelt,' siger Kirsten Nissen.

Familieplejere vinder sag

Danske Kommuner, 29. marts

Ankestyrelsen har givet Socialpædagogernes Landsforbund medhold i en principiel sag om udbetaling af såkaldte g-dage for en familieplejer ansat i en kommune. Sagen handler om, hvorvidt en kommune skal betale dagpengegodtgørelse for første, anden og tredje ledighedsdag, når en familiepleje holder op med at arbejde. Det har en række kommuner nægtet under henvisning til, at der ikke var tale om et lønmodtagerforhold med familieplejere, men derimod en selvstændig virksomhed. Men det har Ankestyrelsen underkendt, da den lægger vægt på, at familieplejeres arbejde aflønnes som A-indkomst. 'Sagen er principiel og vigtig for os, fordi den slår fast, at familieplejere er ansat i et lønmodtagerforhold af kommunen,' siger Socialpædagogernes næstformand Benny Andersen.

**Familieplejere vinder
principiel sag**

DK-Nyt, 29. marts

Ankestyrelsen har netop givet Socialpædagogernes Landsforbund medhold i en sag om udbetaling af såkaldte g-dage for en familieplejer ansat i en kommune. Afgørelsen er principiel, og vækker glæde hos

Socialpædagerne, der organiserer landets familieplejere.

Socialpædagogernes næstformand Benny Andersen er glad for Ankestyrelsens udmelding: 'Sagen er principiel og vigtig for os, fordi den slår fast, at familieplejere er ansat i et lønmodtagerforhold af kommunen. For nylig fik vi af Ankestyrelsen medhold i, at familieplejere af samme årsag også skal være dækket af arbejdsskadeforsikring når de går på arbejde. Så de to afgørelser ser vi som væsentlige skridt på vejen mod at få anerkendt det vigtige stykke arbejde, som hver dag bliver udført med stort engagement og faglighed af en gruppe af vores medlemmer.'

**LO på den forkerte side
af millionen**

Ugebrevet A4, 29. marts

Medlemskurven i LO-fagbevægelsen går hastigt den forkerte vej. Tilbage i 1996 toppede LO-fagbevægelsen med 1.331.917 kontingentbetalende medlemmer. Siden er det gået ned ad bakke, og nu viser helt nye tal over medlemsudviklingen i 2009, at den katastrofale tilbagegang fortsætter. Henning Jensen efterlyser en ny strategi: 'LO skal trække de unge og de uorganiserede ind i fagbevægelsen, og det gør man kun ansigt til ansigt. Man har simpelt hen sovet for længe i timen,' siger han og efterlyser metodisk opsøgende arbejde ude på arbejdspladserne via tillidsrepræsentanterne. Og det er netop den strategi Socialpædagerne har fulgt. Belønningen er mere end 2.000 nye medlemmer af SL alene sidste år, og dermed tilhører SL sammen med blandt andre Blik og Rør den lille skare af LO-forbund, der oplever medlemsfremgang. Kirsten Nissen forklarer, at det har været behårdt arbejde. 'Vi kender værdien af dygtige tillidsrepræsentanter og den personlige kontakt, som de har til medlemmerne, og derfor bruger vi tillidsrepræsentanter meget strategisk i vores arbejde,' siger Kirsten Nissen.

**KL vil diskutere sindslidende
med regeringen**

Jyllands-Posten, 29. marts

Kalundborgs borgmester, Martin Damm (V), har rejst en diskussion om, hvorvidt man skal tvangsme-

dicinere eller indespærre voldelige sindslidende. Han pegede på et eksempel fra Kalundborg, hvor en kommune har etableret et hus med 18 ansatte, der passer på en enkelt sindslidende og voldelig borger. Prisen er 7,3 mio. kr. om året. Ifølge Kalundborg-borgmesteren går de mange penge fra kommunernes kerneopgaver som børnepasning, ældrepleje og skoler. KL-formand Jan Trøjborg (S) vil ikke umiddelbart tage stilling til, om der skal indføres indespærring eller tvangsmedicinering. Ifølge formanden for Socialpædagogernes Landsforbund, Kirsten Nissen, har der været talrige enkeltmandsprojekter i Danmark, og 16 personer til døgnovervågning af sindslidende er ikke unormalt. Hun mener, at kommunerne, der selv ønskede at overtage området ved strukturreformen, først nu har fundet ud af, at det koster mange penge. 'Kommunerne er irriterede over, at de skal yde den service, som står i serviceloven, fordi de skal tage pengene fra kommunekassen, og det kan gå ud over de almindelige velfærdsområder, som er de ældre, børn og skolen. Vi har peget på indførelse af en grundfinansiering på området, så det bliver udlicent, når man bruger ekstra penge, og at man skal have tilskud til de rigtigt dyre pladser. De er nemlig meget ulige fordelt,' siger Kirsten Nissen.

Udviklingshæmmede lever på små værelser

Jyske Vestkysten, 29. marts

Det er 12 år siden, Folketinget besluttede, at udviklingshæmmede ikke længere skulle bo på institutioner men i rigtige boliger. Alligevel bor en ud af tre stadig på små værelser. Nogle på størrelse med en fængselscelle, det viser en undersøgelse Socialpædagogerne har foretaget for TV SYD. Det er en kommunal opgave at sørge for, at der er de nødvendige botilbud til målgruppen, og at de er egnede efter deres formål. Det er Esbjerg Kommune, der har ansvaret for Ribelund, og pt. er der ingen konkrete byggeplaner.

Udviklingshæmmede lever på få kvadratmeter

TV Syd.dk, Ritzau, Nordjyske, 28. marts

Det er 12 år siden Folketinget besluttede, at udviklingshæmmede ikke længere skulle bo på institutioner men i rigtige boliger. Alligevel bor en ud af tre udviklingshæmmede stadig på små værelser. Nogle på størrelse med en fængselscelle. Socialpædagogernes Landsforbund har foretaget en opgørelse for TV SYD. Den viser, at 32 procent af de udviklingshæmmede i Syd- og Sønderjylland bor i værelser

på under 20 kvadratmeter. Undersøgelsen viser også, at 23 procent ikke har eget bad, og at 44 procent ikke har eget køkken. En af dem er Annette Lorenzen fra bostedet Ribelund i Ribe, der er et af landets største bosteder med 140 botilbud. Hun bor på 12 kvadratmeter uden hverken bad, toilet eller køkken, som hun må dele med de andre beboere.

Domsanbragte udviklingshæmmede kræver socialpædagogisk opsyn

DK-Nyt, 25. marts

Antallet af kriminelle udviklingshæmmede er næsten fordoblet fra cirka 200 til 400 i løbet af de seneste år. Det fremgår af en rapport, som Danske Regioner netop har offentliggjort. Derfor vil Danske Regioner nu forstærke fokus på de domsanbragte udviklingshæmmede. Den udmelding er Socialpædagogerne tilfreds med. 'Vi har længe peget på, at der her er et område, der får lov at sejle i sin egen sø. Domsanbragte udviklingshæmmede har brug for en fagligt funderet socialpædagogisk behandling. Jo mere fintmasket kontakten er til de udviklingshæmmede, jo sværere er det for dem at begå kriminalitet. Vi skal derfor have flere specialiserede botilbud med særligt

uddannede socialpædagoger,' siger forbunds næstformand Marie Sonne.

Flere vil være pædagog

Danske Kommuner, 23. marts

Efter mange år i krise er lærer-, pædagog- og andre velfærdsuddannelser atter populære. Tendensen fra sidste år gentager sig i år, hvor professionshøjskolerne oplever et boom i ansøgertallet. Endnu er de endelige tal ikke klar, men foreløbigt ser det godt ud, konstaterer næstformand Marie Sonne fra fagforbundet Socialpædagogerne.

'Det bliver spændende at se til sommer, om de gode tendenser også holder i forhold til kvote 1-ansøgere. Men foreløbig synes jeg der er meget at glæde sig over. Og jeg håber naturligvis, at den fine stigning i ansøgertallet også giver sig udslag i antallet af unge, der vælger at specialisere sig i den socialpædagogiske retning,' siger hun.

Redaktionen er afsluttet tirsdag den 6. april 2010. Se flere presseklip på www.sl.dk/slmedierne

Netværk for socialpædagoger, der arbejder på stofmisbrugsområdet

Socialpædagogens rolle i misbrugsbehandling

Den 27. – 28. maj på Hotel Comwell i Middelfart

Her ved slutningen af et årti er det tid til at gøre status over, hvor misbrugsbehandlingen er nået til. Hvad er pædagogens rolle nu og hvad kan den blive i fremtiden? Oplæg ved blandt andre:

Mads Uffe Pedersen, leder af Center for rusmiddelforskning, cand.psych., ph.d.

Peter Ege, socialoverlæge i Københavns Kommune

Sten Guldager, cand.psych., Fredericia Misbrugscenter

Tilmeldingsfrist: 26. april 2010

Yderligere oplysninger og tilmelding – www.sl.dk/kalender

DEBAT



Er du etisk bevidst?

Af Camilla Lyng, Michael B. Johansen og Kristoffer B. Nielsen, pædagogstuderende, 7. semester
Du er på arbejde på opholdsstedet, du har lige fortalt Rikke på 15 år, at hun ikke kan få sin mobiltelefon mere i dag, da du oplever, at hun misbruger den. Rikke råber; 'Du er en fucking bøsserøv, der kun er ude på at ødelægge mit liv. Jeg smadrer dig fucking meget.' Hun slår til en stol, der vælter på gulvet og smækker døren, idet hun går ud af stuen og ind på sit værelse.

Kan du se det etiske dilemma? Det pædagogiske paradoks er ofte, at man som pædagog er sit eget værktøj. Hvordan beskytter du dig selv mod personangreb samtidig med, at du sætter dig i den andens sted for at kunne støtte den anden i sin dannelsesproces? Det er op til dig, hvordan du vælger at agere i det, men også om du vil være dig etisk bevidst herom.

Er du virkelig etisk bevidst? Arbejder du på en refleksiv arbejdsplads, hvor etikken er til diskussion? Bringer du din egen etik på banen på personalemøder, eller drukner de i logistik?

Du har som pædagog et ansvar for at tænke etik, da din personlige etik er grundlaget for, hvordan du møder den anden. Ser du den anden som unik, som et selvstændigt individ med egen personlighed, eller bliver det brugerens basale behov, der er i centrum i en presset hverdag – afhentning, madlavning, oprydning, fælles aktiviteter og konfliktløsning. Vi, som kommende kolleger, der er ved at afslutte bachelor om etik, vil udfordre din personlige etik og dermed din praksis. Vi vil have dig til at stille dig selv og dine kolleger spørgsmålet: 'Stopper jeg op i min hverdag, reflekterer jeg over mine valg, eller glemmer jeg at reflektere etisk?'

Du har et ansvar i den pædagogiske profession for at udfordre din egen og den andens etiske overvejelser, da det er igennem udfordringer, vi som mennesker udvikler os og bliver dannet. Du kan udfordre dine tanker, ved at italesætte dem i samspil med

brugerne – samtidig giver du brugerne mulighed for at udfordre deres tanker ved at gøre din etik synlig. ■

Tvangsforanstaltninger

Kjeld Krageskov
Klosterbanken 18, Slagelse
Sager om enkeltborgere, som koster samfundet mange millioner kroner pr. år, dukker nu og da op i pressen, sidst i Kalundborg.

Kalundborgsagen handler om en sindslidende og ekstrem voldelig borger, som koster Kalundborg Kommune over syv millioner om året.

Borgmesteren, Martin Damm, fortæller, at der er 18 ansatte til at passe vedkommende borger. Han spørger også, om det er rimeligt, at den sociale lovgivning (Service-loven) er indrettet således, at tvangsforanstaltninger ikke må finde sted.

Svar. Nej, det er det ikke! Det er helt uantageligt og ufornuftigt – ikke mindst i forhold til klienten. Det er også urimeligt (mis)brug af samfundets fælles penge.

Med mindre det er i en helt akut behandlingssituation (psykoterapi, adfærdsterapi, og/eller medicinsk ditto), er der ikke nogen valid forskning, mig bekendt, som kan påvise, at længerevarende og meget personaleintensive 'behandlingsforløb' af denne gruppe af klienter, har nogen særlig og påviselig virkning!

I flere sager, jeg som fagperson har kendskab til, er det tværtimod kontraindicerende for normalisering (modificerende adfærdsmæssig ændring) af vedkommende borger at iværksætte forløb med så mange forskellige personer omkring vedkommende i løbet af en dag/uge.

Klienten magter typisk overhovedet ikke, at forholde sig til en situation med så mange personer involveret i vedkommendes daglige og nære liv.

Nu kender jeg jo ikke hele sagen, andet end fra pressen, men umiddelbart forstår jeg ikke, at tvangsforanstaltning(er) herun-

der, i første omgang, medicinering ikke skulle kunne komme på tale i sagen. Dette kan jo jf. lovgivningen i dag godt lade sig gøre. Personen er jo også, forstår jeg, alvorligt sindslidende – dette medfører, at psykiatrilovens bestemmelser også kommer på tale i denne sag – og heri er der jo tvangsmæssige muligheder.

Service-loven skal bestå, men det er nødvendigt (og har altid været det), at en undtagelsesparagraf tilføjes.

Denne skal beskrive, at det under helt særlige omstændigheder, og med helt særlige personer, og efter indstilling fra et dertil indrettet tværfagligt udvalg, bestående af juridisk, psykiatrisk, psykologisk og pædagogisk ekspertise, er muligt, hensigtsmæssigt og lovligt at iværksætte, for kortere perioder, tvangsmæssige foranstaltninger.

Dette bør den nye Socialminister se at få iværksat – ikke mindst af hensyn til klienterne.

At lukke øjnene her er en flugt fra den virkelige verden! ■

Foråret er i dag

Katho
Ved at vise hvad det kan.
Det ånder sol og muldens duft,
og stjæler fuglenes fornuft.
Ved søen så jeg andefar,
der lurede på et andepar,
som elskede mellem visne siv.
Den ene var måske hans siv.
På taget sidder der en stær
og skælder konen ud for mær.
Vistnok fordi hun gjorde kur
til én, der gjorde mer end kur.
Bag huset lader kattermor
et lille stænk på vårens jord,
for at fortælle hankatten Mads,
at netop nu er hun tilpas.
Jeg går og står og ser en masse ske.
Det forår er en god idé.
Det sætter fut i folk og fæ –
og saft i et gammelt hængetræ.

NB.

For det bli'r da forår en dag på trods
af vi men'skers smålige færd.
Så cirkler vor jord sin kolods
sine o-rakler – vejprofeter og os
i vestenvindens vårglade vejr. ■

G-dage

Holger Ø. Mortensen,
Præstholm, Odder

Igen er jeg røget ind i et problem med 'disse forkætrede G-dage'.

Ingen mener tilsyneladende, at reglen om, at arbejdsgiveren betaler for de første tre ledighedsdage er til nogen nytte – tværtimod.

Jeg har i en årrække været tilknyttet forskellige bosteder for psykisk syge, og er flere gange røget ind i problemet med G-dage. *Ingen* af disse bosteder kan fungere uden tilkald af vikarer – men når det kommer til betalingen, kniber det mere med samarbejdet.

Tilmed får jeg at vide, at jeg selv skal holde styr på, hvor mange G-dage jeg udløser. Det er suverænt arbejdsgiverens opgave at holde øje med dette.

Den dårlige regel betyder nu, at jeg bliver lagt på is af flere arbejdssteder. Jeg kan kun opfordre til at få ændret reglerne vedrørende G-dage snarest. ■

KREDSNYT

LILLEBÆLT

Fælles 1. maj i Odense

1. maj kl. 9.30

Vi starter dagen sammen med DS, BUPL og Socialpædagogerne. De, der har lyst til at starte dagen med lidt brød og lidt til ganen, er velkomne til morgenkaffe hos Socialpædagogerne i Danmarksgade 16 kl. 9.30. Børn er velkomne. Vi tilslutter os fællesdemonstrationen på Flakhaven kl. 12. Kommer du senere, kan du finde os i Socialarbejdernes telt, hvor du kan møde gamle og nuværende kollegaer, og hvor der vil være lidt om faget, en kop kaffe og lidt god snak. Samt muligheden for at nyde musik og købe øl og vand. Vel mødt!

Cafemøde for familieplejere

11. maj kl. 9.30 – 12.00

Socialpædagogerne Lillebælt, Danmarksgade 16, 5000 Odense C. Mødet vil hovedsageligt tage udgangspunkt i at give detagerne viden og værktøjer til forhandling af familieplejerkontrakter. Herudover vil kredskontoret orientere om seneste nyt på familieplejeområdet. Tilmelding senest 5. maj til sl.dk/lillebaelt

MIDTSJÆLLAND

Neoroaffektiv udviklingspsykologi i praksis

27. april kl. 9.30 – 13

Nørregade 8, 4100 Ringsted. Inspireret af Susan Harts teori om neoroaffektiv udviklingspsykologi søger vi at finde de mødeøjeblikke, som giver næring til barnets udvikling og trivsel. Barnet er afhængigt af et sundt samspil med den voksne. Hvad stiller det af krav til den voksne, der arbejder omkring et barn, som er omsorgssvigtet? Pædagoger fra Skovgården vil illustrere praktiske eksempler fra vores pædagogiske hverdag på Skovgården. Tilmelding senest den 20. april til midtsjaelland@sl.dk

NORDJYLLAND

Cafemøder for familieplejere

Møderne afholdes 2. juni og 24. november hos Socialpædagogerne, Skansevej 90B, 9400 Nørresundby fra

kl. 9-12. Som noget nyt vil vi afholde Cafemøder i 2010. Indhold vil være aktuelle emner og ellers et rum til udveksling af løst og fast. Tilmelding senest den 26. april til sl.dk/nordjylland

Løvspringstur

8. maj 2010 kl. 9.30 – 15.00

Mødested: Museet i Hammer Bakker, Storemosevej 4, 9310 Vodskov. Traveturen er på cirka 8 km. Du vil få udleveret et flot kort over Hammer Bakker, og SL vil sørge for lidt ekstra energi i form af formiddagskaffe, rundstykke og en lille en. Turen afsluttes med pølser og brød samt kage og kaffe/the. Husk at medbringe praktisk fodtøj og evt. regntøj samt lidt drikkevarer til turen.

For yderligere oplysninger tjek vores hjemmeside www.sl.dk/nordjylland. Bindende tilmelding senest den 3. maj til Socialpædagogerne Nordjylland, Skansevej 90B, 9400 Nørresundby, tlf. 7248 6100, fax 7248 6120 eller mail: nordjylland@sl.dk

Limfjordsløbet – vil du med?

16. maj kl. 11.00

Mødested: Vodskov-hallen. Kom og få en god oplevelse sammen med dine kolleger og familie. Kredsen sælger i år 100 billetter med 25% rabat af normalprisen. Ved stand 12-13 udleveres tillige en gave til de første 100 tilmeldte medlemmer. Læs mere om arrangementet og tilmelding på www.sl.dk/nordjylland. Tilmelding senest den 26. april til nordjylland@sl.dk eller 7248 6100

Nordjyske Skærmydsler

26. maj kl. 15

Socialpædagogerne Nordjylland, Skansevej 90B, 9400 Nørresundby. Kom og hør foredragsholder Hans Peter Rasmussen som giver et dramatisk foredrag med ovenstående titel. Foredraget indeholder mange anekdoter om historiske personer i Nordjylland, både af ældre og mere nutidig data. Tilmelding senest 20. maj til: Socialpædagogerne Nordjylland Skansevej 90B, 9400 Nørresundby, tlf. 7248 6100, fax 7248 6120 eller mail: Nordjylland@sl.dk

NORDSJÆLLAND

Temaarrangementer på Pædagoguddannelsen Nordsjælland foråret 2010

Arrangementerne afholdes på Carlsbergvej 14, 3400 Hillerød. Alle arrangementer er gratis. Læs mere om arrangementerne på kredsens hjemmeside. Hold også øje med hjemmesiden Pædagoguddannelsen Nordsjælland for yderligere uddybning af de enkelte arrangementers indhold cirka 14 dage, inden det pågældende arrangement finder sted. På hjemmesiden har man også mulighed for at meddele sin deltagelse i de enkelte arrangementer.

Dagarrangement

18. maj kl. 9 – 12.00

En kritisk diskussion af umyndiggørelse af pædagoger i nutidens samfund. v. Jens Erik Kristensen.

Aftenarrangement

4. maj kl. 19.30 – 21.30

Narrativitet som Pædagogisk Praksis. Hvad skal vi med din og min livshistorie? v. Lone Kaae.

Cafemøde for familieplejere

5. maj kl. 11-14

I samarbejde med Kreds Storkøbenhavn. Hejrevej 43, 5. 2400 København NV, storkoebenhavn@sl.dk, Tlf.: 7248 6700. Oplæg om Barnets Reform med efterfølgende debat ved Mette Grostøl, forbundshuset. Tilmeldingsfrist: 29. april.

STORKØBENHAVN

Ferietur til Stockholm-Helsingfors

21. – 25. august

Stockholm 2 dage + byrundtur. 2 dage med Silja Lines luksusskib. Heraf 1 dag i Helsingfors inkl. byrundtur. Program over turen fås ved tilmelding. Halvpension. Pris 3700,- tillæg for eneværelse / enekahyt 625,- Tilmeldingsfrist 31 marts 2010 efter først til mølle princippet. Tilmelding fra 15. januar skal ske til Klingenberg-Rejser, tlf. 5852 3200 eller www.info@klingenberg-rejser.dk

Storkøbenhavn Seniorerne Sejltur til Middelgrundsfortet

20. maj kl. 9.30

Vi mødes kl. 9.30 på Langelinie ved Isbjørnen. Der er rundvisning på øen, efterfulgt af en frokostplatte (inkl. en øl, en snaps). Pris 175 kr. skal være indbetalt inden 16. april.

Det er først til mølle-princippet, da vi kun har 30 pladser. Tilmelding på seniorerne@yahoo.dk / tlf. 2489 1061.

Storkøbenhavn Seniorerne Tur til Brede-Industriens vugge

16. juni kl. 11

Omvisning kl. 11.30-12.30. Historien bag Bredes industrisamfund. Bestyrelsen medbringer sandwich og drikkevarer. Pris 75 kr. Beløbet skal være indbetalt inden 10. juni på følgende konto: Reg: 2191. Konto: 0567405745. Du er først tilmeldt, når du har betalt.

STORSTRØM

Cafémøder for familieplejere i Lolland Kommune

Socialpædagogerne Kreds Storstrøm Familieplejenetværket Lolland Kommune. Vi vil prøve noget nyt: Vi holder café-møder, den første tirsdag i hver måned (undtagen juni, juli, august), fra kl. 9.30 – 13.00. Møderne afholdes hos 3F, Havnegade 19, Nakskov. Ingen tilmelding til møderne, så bare mød op. Medbring selv kaffe/te/brød. Dagsorden på møderne bliver:

- Orientering fra styregruppen.
- Debat om aktuelt emne
- Snak om løst og fast.

Ferietur til Stockholm-Helsingfors

21. – 25. august

Se detaljer under Storkøbenhavn.

SYDJYLLAND

Informationsmøde om efterløn

4. maj i Røddeko
5. maj i Kolding
12. maj i Esbjerg

Kom og hør mere om din efterløn. Se invitationen på: www.sl.dk/syddjylland Tilmelding senest den 27. april til www.sl.dk/syddjylland

ØSTJYLLAND

Forårsfest

23. april kl. 18.00 – 01.30

Socialpædagogerne Østjylland og Kulturparaplyen inviterer til forårsfest i restaurant Terrassen, Tivoli Friheden, Skovbrynet 1, Århus. Aftenen byder på 2 retters menu, kaffe/kage, taffelmusik ved 'Tiger Duo', show med 'The King' og dans til 'Soul Meeting'. Drikkevarer skal købes i den velassorterede bar. Pris for deltagelse er 200 kroner, som indbetales senest den 9. april på konto 9541-1920103, mrk. 'MED203', husk at påføre dit navn og adresse. Festen er kun for medlemmer, begrænset antal pladser.

Sommerudflugt for Seniorer

12. juni

Dybbøl Mølle og Oplevelsescenter Dybbøl Banke. Dagens program: Afgang fra Randers Kulturhus kl. 08.15. Afgang fra Valdemarsgade/Musikhuset Århus kl. 09.00. Afgang fra Skanderborg/Banegården kl. 09.30. Vi skal spise frokost på Gråsten Gl. Kro (drikkevarer for egen regning). Eftermiddagskaffen indtages i en pause på hjemvejen på den Gl. Grænseskro Frederikshøj ved Christiansfeld. Hjemtur: ankomst til Skanderborg kl. 17.30, Århus kl. 18.00, Randers kl. 18.45. Pris for turen er 300 kr. Betaling til reg. nr. 9541 – konto nr. 1920103. Betaling skal mærkes med: 'MED201'. Tilmelding og betaling senest den 28. maj til Flemming Simonsen, tlf. 8657 2454 eller e-mail: flemmingogbirgit@hotmail.com

Cafémøde for familieplejere

25. august kl. 9.30 – 12.30

Kulturhuset i Randers, Stemannsgade 2, 8900 Randers. Læs mere på www.sl.dk/østjylland under sektioner og udvalg. Tilmelding til Lilli Bach, tlf. 5133 8957 eller på mail toesen@andersen.tdcadsl.dk

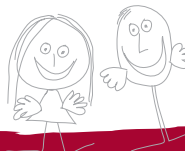


DELTA I SOCIALPÆDAGOGENS
FACEBOOK-GRUPPE

ET RUM FOR FAGLIG REFLEKTION
OG ERFARINGSUDVEKSLING

SL.DK/FACEBOOK

**PÆDAGOGISK
VIKARBUREAU**



Som følge af stigende efterspørgsel, yder vi nu også vikardækning med **MEDHJÆLPERE**

Vi tilbyder uddannede vikarer til:

INSTITUTIONER

Dag- døgn- og specialinstitutioner

SKOLER

Folkeskoler, specialskoler

Vi tilbyder også pædagoger til:

FAMILIEBEHANDLING

Støtte, rådgivning og behandling til børn, unge og familier

Vi vægter høj kvalitet, lyst, fleksibilitet og respekt.

* Pædagogisk vikarbureau har overenskomst med: BUPL, SL, PMF, LFS samt LC og Danmarks Lærereforening.

ALDERSROGADE 6C 4.SAL · 2100 KBH Ø
TELEFON 70 27 12 18 · WEB www.pvb.dk · EMAIL pvb@pvb.dk



Vikarservice til dag- og døgninstitutioner
Kommer på hele Sjælland

Krømlingevej 10
4700 Næstved
Tlf.: 2745 8037
Fax: 5554 0090
info@best-choice.dk
www.best-choice.dk

Telefontid fra 06-24



Seksualvejlederuddannelsen

forankrer teori og viden til praksis!

Ny uddannelse begynder 27. september 2010

Tilmelding senest torsdag d. 1. juli

rekvirér brochure og tilmeld på www.seksualvejlederuddannelsen.dk - eller ring 9867 6707 • 8664 7475

KALENDER



Omtale i vores aktivitetskalender må højst fylde 50 ord, dvs. arrangementets titel, tid og sted, deltagerbetaling, optagelseskrav og frister.

Fyraftensarrangementer for Socialfaglig Branche

21. april, Odense kl. 17 – 20 Når sagsbehandling og indsats hænger sammen

Oplæg: Christian Frederiksen, Ungeafsnittet i Odense kommune og Carsten Lund Jensen, Ungerådgivningen i Fredericia kommune. Sted: Socialrådgiveruddannelsen, Tolderlundsvej 5, Odense. Tilmeldingsfrist: 19. april.

28. april, Aalborg kl. 17 – 20 Beskæftigelse af udsatte unge

Oplæg: Ole Hessel og Peter Tranholm, High:Five Projektet (og anden oplægsholder mangler). Sted: SL Nordjylland, Skansevej 90B, Nørresundby. Tilmeldingsfrist: 26. april.

5. maj, København kl. 17 – 20 Mobilisering af lokalområdet og netværket

Oplæg: Steven Bendtsen, Den Korte Snor i Københavns kommune og

NN Hotspot-initiativet i Københavns kommune. Sted: SL, Brolæggerstræde 9, København. Tilmeldingsfrist: 3. maj.

Alle møder er arrangeret af Socialfaglig Branche (Socialpædagogerne, HK/Kommunal og Dansk Socialrådgiverforening). Møderne er gratis. Der vil blive serveret kaffe, vand og en sandwich. Tilmelding til Line Hansen, Socialpædagogerne på lh@sl.dk med angivelse af navn, organisation og hvilket møde, man tilmelder sig.

3. maj, København, kl 9.30-16 Sindslidelse og misbrug

Konference om indsatsen for mennesker med dobbeltdiagnose arrangeret af SIND og Socialt Udviklingscenter SUS. SUS har netop lavet en undersøgelse, der viser, at mange borgere med dobbelt diagnose fortsat falder ned mellem to stole i behandlingssystemet. Konferencen skal afdække problemerne og se på løsningsmodeller. Se programmet på www.sus.dk. Pris: 495 kr.

Sted: Fællessalen, Christiansborg, København. Tilmeldingsfrist: 20 april.

4. maj kl. 19.30 – 21.30 Narrativitet som pædagogisk praksis.

Hvad skal vi med din og min livshistorie? Mødested: Carlsbergvej 14, Hillerød. Arrangør: Pædagoguddannelsen Nordsjælland.

6.-8. maj, Århus Fra psykisk lidelse til psykisk sundhed

Stor nordisk konference med fokus på mennesker med udviklingshæmning. Konferencen vil vise hvor vi er i dag – og hvor vi er på vej hen, når det handler om psykiske lidelser hos udviklingshæmmede mennesker. Oplæg af bl.a. professor i udviklingshæmning og psykiatri Sally-Ann Cooper, Skotland og professor i udviklingshæmning Heleen Evenhuis, Hollandsamt en række førende eksperter og praktikere i Norden. Læs mere på www.konferencen2010.dk. Pris: 3.995 kr. ekskl. Overnatning. Sted: Århus Universitetshospital, Risikov, Skovagervej 2, 8240 Risskov. Tilmelding snarest.

21. maj kl. 9.00 – 16.45 Heldagskonference med Michelle Garcia Winner

Oplæg ved Michelle Garcia Winner, der er leder af 'Center for sociale

færdigheder' i Californien. Deltagerbetaling: 1450 kroner. Sted: Aalborg Kongres og Kultur Center. Tilmeldingsfrist 1. maj. Arrangør: Videnscenter for Autisme, Servicestyrelsen med flere.

Medlemmernes pensionsordning – overblik og indsigt Introduktionskursus for tillidsrepræsentanter

Kurset er for tillidsrepræsentanter og -suppleanter, ansatte og bestyrelsesmedlemmer i de faglige organisationer samt andre, som har brug for viden om den pensionsordning, de og deres kolleger har i PKA.

Vi tilbyder en gennemgang, som giver et indblik i hvordan pensionsordningen er sammensat.

PKA betaler kursus- og rejseudgifter. Kurset betragtes som led i de faglige organisationers egen uddannelse af tillidsrepræsentanter. Deltagerne kan derfor forvente at få tjenestefrihed efter gældende regler. Pensionskassen refunderer tabt arbejdsfortjeneste efter aftale mellem PKA og den faglige organisation. Kurset varer en dag, og i 2010 tilbyder vi 6 kurser rundt omkring i landet. Læs mere på www.pka.dk under 'Pensionskasserne' og 'Møder og kurser'. Her kan du også se, hvordan du tilmelder dig.

SOCIALPÆDAGOGERNES KLAGENÆVN

Hvis du vil klage...

Hvis du mener, at der er begået fejl eller forsømmelser ved behandling af din sag – enten i kredsen eller i forbundet – kan du få din klage behandlet af Socialpædagogernes Klagenævn.

For at Socialpædagogernes klagenævn kan behandle en sag, skal du først have udnyttet det interne klagesystem i Socialpædagogerne. Sagen må endvidere ikke være rejst ved domstolene.

Klagenævnet består af en dommer samt to medlemmer af Socialpædagogerne. Nævnet er uafhængigt af Socialpædagogerne og nævnets udtalelser er vejledende.

Hvad kan du klage over:

Du kan klage over sagsbehandlingen i Socialpædagogerne i individuelle medlemssager, hvor du som medlem har en væsentlig, individuel interesse. En individuel medlemssag er eksempelvis en afskedigelsessag, en arbejdsskadesag, en social sag eller en lønsag, hvor Socialpædagogerne har bistået dig.

Du kan ikke klage over forbundets kollektive interessevaretagelse, eksempelvis overenskomstresultat, eller generelle fagpolitiske beslutninger truffet af forbundet.

Klagevejledning:

Ved sagens afslutning vil du modtage en klagevejledning fra Socialpædagogerne.

I forbindelse med indgåelse af indivi-

duelle lønftaler vil du ikke modtage en klagevejledning. Du har dog fortsat mulighed for at klage over Socialpædagogernes bistand i forbindelse med indgåelse af lønftaler.

Klagefrist:

Din klage skal være Socialpædagogerne/Klagenævnet i hænde senest fire uger efter at du har modtaget afgørelsen. I forbindelse med individuelle lønftaler er der ingen klagefrist.

Kreds niveau:

Hvis du vil klage over fejl og forsømmelser i forbindelse med en sag, der er behandlet i kredsen, skal du først klage til kredsbestyrelsen.

Forbunds niveau:

Hvis du er utilfreds med kredsbestyrelsens afgørelse, kan du herefter klage til Socialpædagogernes Forretningsudvalg.

Klagenævn:

Såfremt du er utilfreds med Forretningsudvalgets afgørelse, kan du klage til Socialpædagogernes Klagenævn.

Klagenævnet har adresse udenfor Socialpædagogerne og din skriftlige klage skal derfor sendes til:

Socialpædagogernes Klagenævn
c/o landsdommer Tine Vuust
Østre Landsret
Bredgade 59
1260 København K

FAGLIGE NETVÆRK

WWW.SL.DK/NETVÆRK

For medlemmer, der arbejder inden for følgende områder:

Socialpædagoger ansat ved somatiske og psykiatriske afd.
www.sl.dk/hospsyk

Netværksansvarlig:
Jesper Leschly Pedersen
Marslev Byvej 19, 5290 Marslev
Tlf. privat 6595 1877 / 4092 5321
mail: jesperped@dbmail.dk

Økonomiansvarlig:
Peter Beck Epstein
Tlf. arb. 7789 2106
mail: peter-epstein@hotmail.com

Sikrede døgninstitutioner for unge under 18 år
www.sl.dk/sikrede

Netværksansvarlig:
Kurt Rasmussen
Munkebjergvej 50,
5000 Odense C
Tlf. 6614 2129
mail: munkebjergvej50@privat.dk

Økonomiansvarlig:
Mette K. Andersen
Tlf. 4752 8467

Domfældte
www.sl.dk/domfaeldte
udviklingshæmmede

Netværksansvarlig:
Jens Jørgen Carstensen
Boinstitutionen
Grønnebæk
Afdeling Kompasrosen
Mosevej 1A
6630 Rødding
Tlf. 7355 2004
mail: jensjca@stofanet.dk

Fagligt Ældre netværk
www.sl.dk/aeldre

Netværksansvarlig:
Hanna Hansen
Bøgegården 40
4300 Holbæk
mail: hannh@holbkom.dk

Økonomiansvarlig:
Else Marie Sørensen
Tlf. 7544 5588

Senhjerneskadede og bevægelseshandicappede
www.sl.dk/s&b

Netværksansvarlig:
Vanda Thorup
Neuro/fysisk Handicapcenter
Bygholms Allé 2, 8260 Viby J.
Tlf. 8733 8460 / mobil 5157 5512
vtr@fa.aarhus.dk

Økonomiansvarlig:
Jytte Jelstrup
Mobil: 2879 2089
jytte.jelstrup@koege.com

Hjemmesideansvarlig:
Niels Schmidt
7445 0976

Stofmisbrugsområdet
www.sl.dk/stofmisbrugsområdet

Netværksansvarlig:
Ingelis Langgaard
KABS, Bakken 3
2600 Glostrup
Tlf. 2032 7151
mail:
ingelislanguaaard@glostrup.dk

Økonomiansvarlig:
Ingrid Lund Sørensen
Tlf. 5150 2782
mail: ingsf@fa.dk

Kuratorer/familiepleje-konsulenter
www.sl.dk/kuratorer

Netværksansvarlig:
Esben Bohøj
Ungdomscentret
Sønderallé 33, 8000 Århus C
Tlf. 8940 5227 eller 2920 3648
e-mail: ebo@aarhus.dk

Døve

www.sl.dk/dove
Netværksansvarlig:
Anne Buss
Center for Døve AJ (www.cfd.dk)
Boprojekt Vision 18
Tlf. 2140 2503
mail: annebuss@tdcadsl.dk

Sindslidende
www.sl.dk/sindslidende

Netværksansvarlig:
Else Margrethe Tvilhøj
Langelinie 126
5230 Odense M
mail: emt@tvilhoj.dk

Økonomiansvarlig:
Morten Schuster
tlf. arb. 3957 5632

Aflastningsinstitutioner
www.sl.dk/aflastning

Netværksansvarlig:
Trine Julin Johnsen
Landerslevvej 67
3630 Jægerspris
Tlf. 2122 8452

Økonomiansvarlig:
Lillian Jensen
Tlf. 9721 0291

Kommunale fritidstilbud til mennesker med fysiske og psykiske funktionsnedsættelser

www.sl.dk/fritidstilbud
Netværksansvarlig:
Jette Hedensted
Tusindfryd
Gulkrog 1,
7100 Vejle
Tlf. 7644 6060
mail: jehed@vejle.dk

Marginaliserede og udstødte
www.sl.dk/marginaliserede

Netværksansvarlig:
Peder Larsen
St. Dannesbo
Bryllevej 20, 5250 Odense SV
Tlf. 6028 0575

Økonomiansvarlig:
Gitte Helle Lundgren
Tlf. 6396 0211
gilul@odense.dk

Opholdssteder
www.sl.dk/opholdssteder

Netværksansvarlig p.t.:
Niels Lønæk Pedersen
Brolæggerstræde 9
1211 København K
Tlf. 7248 6000
mail: nlp@sl.dk

Familiepleje
www.sl.dk/familieplejenetvaerk

Netværksansvarlig:
Lilli Bach Andersen
Løjenkærvej 16, 8300 Odder
Tlf. 8692 8257
mail: toesen@andersen.tdcadsl.dk

Småbørns- og familieinstitutioner
www.sl.dk/smabørnsinstitutioner
www.sl.dk/familieinstitutioner

Netværksansvarlig:
Irene Larsen
Stendyssehaven
Skovsbovej 101
5700 Svendborg
Tlf. 6217 2060

Lærere ansat på døgninstitutioner
www.sl.dk/lærer

Netværksansvarlig:
Flemming Kjærgaard
Behandlingshjemmet Sølyst
Færgevej 3
5800 Nyborg
Tlf. 6333 7090
mail: fkan@nyborg.dk
fax: 6333 6969

Meld dig ind i DIT netværk på www.sl.dk/netvaerk

Umoralsk hetz og mangel på etik



Af Syster Kristensen,
formand

I november skrev jeg her på denne bagside, at der er grænser for, hvad fagligheden kan tåle. Det var på baggrund af de besparelser, vi ser på de tidligere amtslige specialiserede områder, og hvor jeg selvfølgelig havde særlig fokus på mennesker med udviklingshæmning. Det faktum, at kommunerne ikke har penge til at løfte opgaven, skal jeg ikke anfægte, men jeg vil gerne med STORE BOGSTAVER

understrege, at den moralske hetz, vi ser fra flere kommunale politikere, er skræmmende.

Eksempel 1: En borgmester er ude med budskabet om, at serviceloven skal laves om, så det bliver muligt at tvangsmedicinere borgere, som ellers skal mandsopdækkes. Hans begrundelse er, at man for samme midler, som bruges på en enkelt borger, kan betale hjemmehjælp til mere end en håndfuld ældre. Eller der kan etableres en ekstra børnehave og så videre.

Eksempel 2: En anden borgmester foreslår en ekstra 'gul pille' i pilleæsken for at bringe ressourceforbruget ned.

Det ville være fantastisk, hvis der fandtes en 'violet pille', som kunne få disse personers sorte menneskesyn til at forsvinde. Men den findes ikke. Vi kan kun med vedvarende stædighed påpege, at et menneskesyn, som disse eksempler giver udtryk for, på ingen måde bør blive fremherskende i en velfærdsstat anno 2010.

Om serviceloven skal laves om, så disse borgere får et mere værdigt liv, er en helt anden diskussion, som vi kan tage en anden gang.

En anden for mig uetisk tankegang er den 'kreative' form for brugerbetaling, som vi ser masser af eksempler på for tiden.

Eksempel 3: Personer, som ikke er i stand til at overskue situationen, kan få dette spørgsmål: 'Vil du ud og rejse?' Ja, hvem vil ikke det, men forstår personen, at der skal betales en løndel til personalet ud over rejseudgifterne i øvrigt?

Jeg kan komme med mange flere eksempler på, at mange bosteder 'kreativt' har snablen langt nede i tegnebøgerne hos mennesker med udviklingshæmning.

Desværre er der heller ikke en kulørt pille, som kan kurere denne form for umoralsk adfærd. Men de mange eksempler på systematisk overtrædelse af lovgivningen, som begrundes med, at personen selv har sagt god for det, har gjort, at jeg sammen med Socialpædagerne og Socialt Leder Forum har drøftet, hvordan vi får belyst, hvor stort problemet er. ■

Syster Kristensen er formand for
Landsforeningen LEV



Føler I jer som personale i et botilbud i klemme mellem myndighed og det ansvar, I har overfor de beboere, som I skal være advokater for?

Er den almindelige traditionelle tankegang om kollektiv solidaritet, når man bor i et fællesskab, en hindring for, at I gør op med fællesudgifter til hvad som helst?

Deltag i debatten på
socialpaedagogen.dk/prik