



# LANDSKAB

NR 7 2015 96. ÅRGANG S. 181-204

10 20 30 40 50 60 70 80 90... • *Christiansfeld* • *Grønnegården ved Herning Gymnasium* • *S:t Johannesplan og Konsthallstorget* • *Når det regner på egnen... Regnvand og tyngdekraft giver nye bykvaliteter i Marielyst og i Klimabyen i Middelfart* • *Bogomtale* • *Summary*



Enjoying the  
outdoors  
since 1947

[vestre.com](http://vestre.com)

**Vestre Porto**  
Design: Espen Voll,  
Tore Borgersen & Michael Olofsson

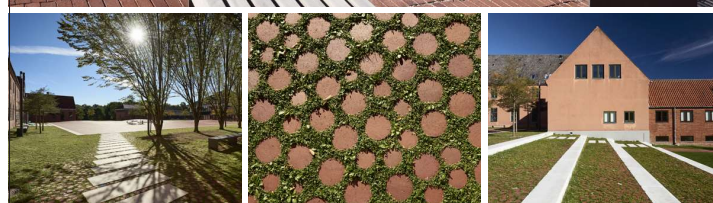
## Vanddesign til det offentlige rum



- Energibevidst rådgivning
- Erfaren projektering
- Driftsvenlig udførelse

- Vandbehandling
- Belysning
- Interaktion
- Stort vandlaboratorium

**Fokdal Springvand**  **WATER**  
SCULPTURE  
Østerled 28 4300 Holbæk  
Tel.: 5944 0565  
[www.fokdalspringvand.dk](http://www.fokdalspringvand.dk)



**MALMOS**  
ANLÆGSGARTNERE

59 59 53 42 · [www.malmos.as](http://www.malmos.as)

[www.arkfo.dk/butikken](http://www.arkfo.dk/butikken)



### E.M. DEICHMANN A/S

SCHIMMELMANNNSVEJ 30  
2920 CHARLOTTENLUND

**TELEFON 39 63 36 80**

**MOBIL 28 87 36 80**

- NYANLÆG • FLISEBELÆGNING
- PLANTNING • BESKÆRING
- SNERYDNING • KLOAK
- VEDLIGEHOLDELSE

Vi bygger grønt



[www.e-m-deichmann.dk](http://www.e-m-deichmann.dk) • [office@e-m-deichmann.dk](mailto:office@e-m-deichmann.dk)

**Sven Bech A/s**

Anlægsgartnerfirma - siden 1921

LANDSKABSENTREPRENØRER



### Birkholm Planteskole A/S

Ring og få rådgivning om plantevalg - tlf. 48 17 31 26

Forhandler af:  mobilane

Dansk importør af:

 SikkerVand®

Kvalitetsstandard: 



### Nyt NordMap kortlægningsværktøj

NordMap er et online værktøj, hvor brugere har mulighed for at skræddersy egne kort på kommunalt og regionalt niveau med fokus på demografi, arbejdsmarked og tilgængelighed i den nordiske region.

NordMap forbinder alle de nordiske lande og bidrager med geografisk data, der tillader brugeren at identificere områder med samme regionale karakteristika såvel som visse udviklingsmønstre over en længere periode.

Siden 1997 er Nordregio kendt for at lave kort, der illustrerer regionale udviklingsmønstre på tværs af sociale, økonomiske og miljømæssige temaer. NordMap er en interaktiv version baseret på den samlede database, og kortlægningsværktøjet kan anvendes via [www.nordmap.se](http://www.nordmap.se). Det er gratis at anvende og brugervenligt opsat, så alle har mulighed for at skræddersy deres egne kort.

NordMap er udviklet i et projekt for den nordiske arbejdsgruppe for demografi og velfærd under Embedsmandskomiteen for regionalpolitik, Nordisk Ministerråd.

Kilde: [www.nordregio.se](http://www.nordregio.se)

### Det dynamiske oversvømmelseskort

Det dynamiske oversvømmelseskort er et værktøj målrettet planlæggere og beredskab hos stat, kommuner og forsyninger. Det kan med stor præcision simulere, hvordan vandet vil løbe gennem terrænet og gader og stræder og derved være med til at sikre et effektivt beredskab over for effekterne af store regnskyl.

Det dynamiske oversvømmelseskort har potentiale til at blive et afgørende værktøj, når nye byområder skal planlægges, når kloakrenovering skal prioriteres, og beredskabssituationer skal håndteres. For hvis man på forhånd ved, hvor vandet løber hen, kan man træffe forholdsregler, der sparer den enkelte borger og samfundet for store gener og store udgifter.

Det dynamiske oversvømmelseskort har fået støtte til videreudvikling som en del af Realdania-kampagnen *Klimaspring*. Det er en kampagne, hvor danske virksomheder får støtte til at udvikle kommercielle produkter ud af løsninger til håndtering af regnvand i tætte byområder.

Teknologivirksomheden SCALGO står bag Det dynamiske oversvømmelseskort, og i begyndelsen af 2016 lanceres første udgave,

så det kan anvendes af stat, kommuner og forsyninger. Det anvendes allerede nu af en række af de største ingeniørvirksomheder i Danmark.

Det dynamiske oversvømmelseskort vil være i stand til at håndtere landsdækkende og detaljerede vandløbs- og terrændata. Da disse data indeholder flere hundrede milliarder punkter, har det være nødvendigt at anvende helt nye datalogiske grundforskningsresultater for at gennemføre projektet. SCALGO udspringer fra det datalogiske grundforskningscenter Center for Massive Data Algorithmics ved Aarhus Universitet og er Danmarks førende virksomhed inden for udvikling af algoritmer til analyse af store geografiske datamængder. Det dynamiske oversvømmelseskort er et udviklingsprojekt med SCALGO som ledende part i partnerskab med NIRAS, COWI, Alexandra Institutet, Odense Kommune, Silkeborg Kommune, Vandcenter Syd, Aarhus Vand, Alien Workshop, Aarhus Universitet og DMI. Med i projektgruppen som observatør er også Geodatastyrelsen.

Kilde: [www.realdania.dk](http://www.realdania.dk)

### 53th IFLA World Congress: Tasting the Landscape

**Torino, Italien, 20-22. april 2016**

The 53th IFLA World Congress will be held in Turin, Italy, from April 20th to 22nd 2016, organized by the Italian Association of Landscape Architecture (AIAPP).

[call@ifla2016.com](mailto:call@ifla2016.com), [www.ifla2016.com](http://www.ifla2016.com)

### Copenhagen Landscape Lectures

Copenhagen Landscape Lectures er en åben forelæsningsrække for alle med interesse i, hvordan vi former vores omgivelser.

I efteråret 2015 stilles skarpt på by- og landskabsarkitekturens kunstneriske, æstetiske, økologiske og kulturelle potentiale i udvikling af den bæredygtige by.

Copenhagen Landscape Lectures arrangeres af Forskergruppen for Landskabsarkitektur og -Urbanisme ved Sektion for Landskabsarkitektur og Planlægning på IGN, Københavns Universitet. CLL er støttet af Center for Strategisk Byforskning og Havekultur fonden. Af efterårsprogrammet resterer:

*Onsdag 18. november kl. 16.30.* Monika Gora, landskabsarkitekt og kunstner i GORA

art&landscape, Malmø: Om projektet How Much for a Tree?

*Onsdag 2. december kl. 16.30.* Paneldebatt om fremtidens bæredygtige by med Tina Saaby, stadsarkitekt i København og Deane Simpson, lektor ved Kunstakademiets Arkitektskole.

Arrangementerne er gratis, alle er velkomne. Efter hver forelæsning inviteres til et glas vin og en uformel snak.

Alle arrangementer foregår i Festauditoriet på Bülowvej 17, Frederiksberg.

*Yderligere inf.: Svava Riesto, svri@ign.ku.dk*  
[www.landscapelectures.dk](http://www.landscapelectures.dk)

### Fynske Planlæggeres efterårsprogram

*Tirsdag 8. december 2015 kl. 15-17:* Rundvisning på CLAY, Keramikmuseum Danmark i Middelfart.

*Fynske Planlæggere har indgået aftale med IDA om, at al tilmelding til arrangementerne sker via arrangementsoversigten på [www.ida.dk](http://www.ida.dk)*

*Arr. af Akademisk Arkitektforening - Østifterne, Den Danske Landinspektørforening, Fyn, Ingeniørforeningen i Danmark, Danske Landskabsarkitekter, Foreningen af Byplanlæggere, Teknisk Landsforbund, Fyn.*  
[www.fynskeplanlaeggere.dk](http://www.fynskeplanlaeggere.dk)

### Havehistorisk Selskab

Temaet for efteråret 2015 er beskyttelse og benyttelse af historiske haver. Af efterårsprogrammet resterer:

*Tirsdag 17. november 2015 kl. 17, Rolighedsvvej 23, 2, Frederiksberg*

Foredrag: Bevaring og pleje af reliktpanter på Hammershus og Bornholm i øvrigt v. naturvejleder Tino Hjorth Bjerregaard.

[www.havehistoriskselskab.dk](http://www.havehistoriskselskab.dk)

### Udgivelsesplan LANDSKAB

Nr. 8. Udk. 11. december

Nr. 1. Deadline 13. december, udk. 13. februar

Nr. 2. Deadline 27. januar, udk. 27. marts

# BYRUMSINVENTAR



SPENCER Corten  
Design: Alfredo Tasca



SPENCER Corten  
Design: Alfredo Tasca



SPENCER Corten  
Design: Alfredo Tasca



SPENCER Corten  
Design: Alfredo Tasca



HARRIS bæk, Design: Sijt  
PARK affaldsbeholder, Metalco design

Søndersø Bypark & Hasmark Strandpark,  
udviklet af landskabsarkitekt Michael Finke, Land +  
Møbler leveret af MASTELLONE-PROJEKT  
HARRIS bæk, Design: Sijt  
PARK affaldsbeholder, Metalco design

DESIGN MØBLER TIL DET OFFENTLIGE RUM: **MASTELLONE.DK**  
MASTELLONE - PROJEKT initierer muligheder for anderledes  
aptering af uderummet i en vinklet dialog

**MASTELLONE**  
**PROJEKT**

+45 38 28 58 53 · info@mastellone.dk



Området omkring  
Musikkens Hus i Aalborg.  
Plan C.F. Møller Landscape

Springfield Park, London  
Plan og visualisering  
C.F. Møller Landscape



Musikkens Hus i Aalborg. Fotos Jørgen True

### Området omkring Musikkens Hus i Aalborg

I foråret 2014 blev Musikkens Hus, tegnet af Coop Himmelblau, indviet. Kort efter blev de øvrige bebyggelser i området taget i brug, og nu er også udearealerne færdige. Anlægsprojekterne har strakt sig over en lang årrække. COWI, C.F. Møller Landscape og ÅF Lighting er fortsat som rådgivere for Musikkens Hus-området efter arbejdet på den centrale havnefront.

Den overordnede bestræbelse for hele omdannelsen af havnefronten har været at give havnen tilbage til byen og at knytte de centrale bydele sammen med Limfjorden.

Den centrale havnefront blev indviet i slutningen af 2011 og har modtaget priser som Aalborg Kommunes Arkitekturpris, Byggesocietetets Hæderspris Det Gyldne Søm, Den Danske Lyspris og Vejprisen.

Den bærende idé i området omkring Musikkens Hus er at fortsætte havnepromenaden som en 'strandeng' med lys plint, der har bugtede trappe- og sidde trin. Beplantningen består af træer, buske og græsser, som er

hjemmehørende i det nordjyske fjordlandskab.

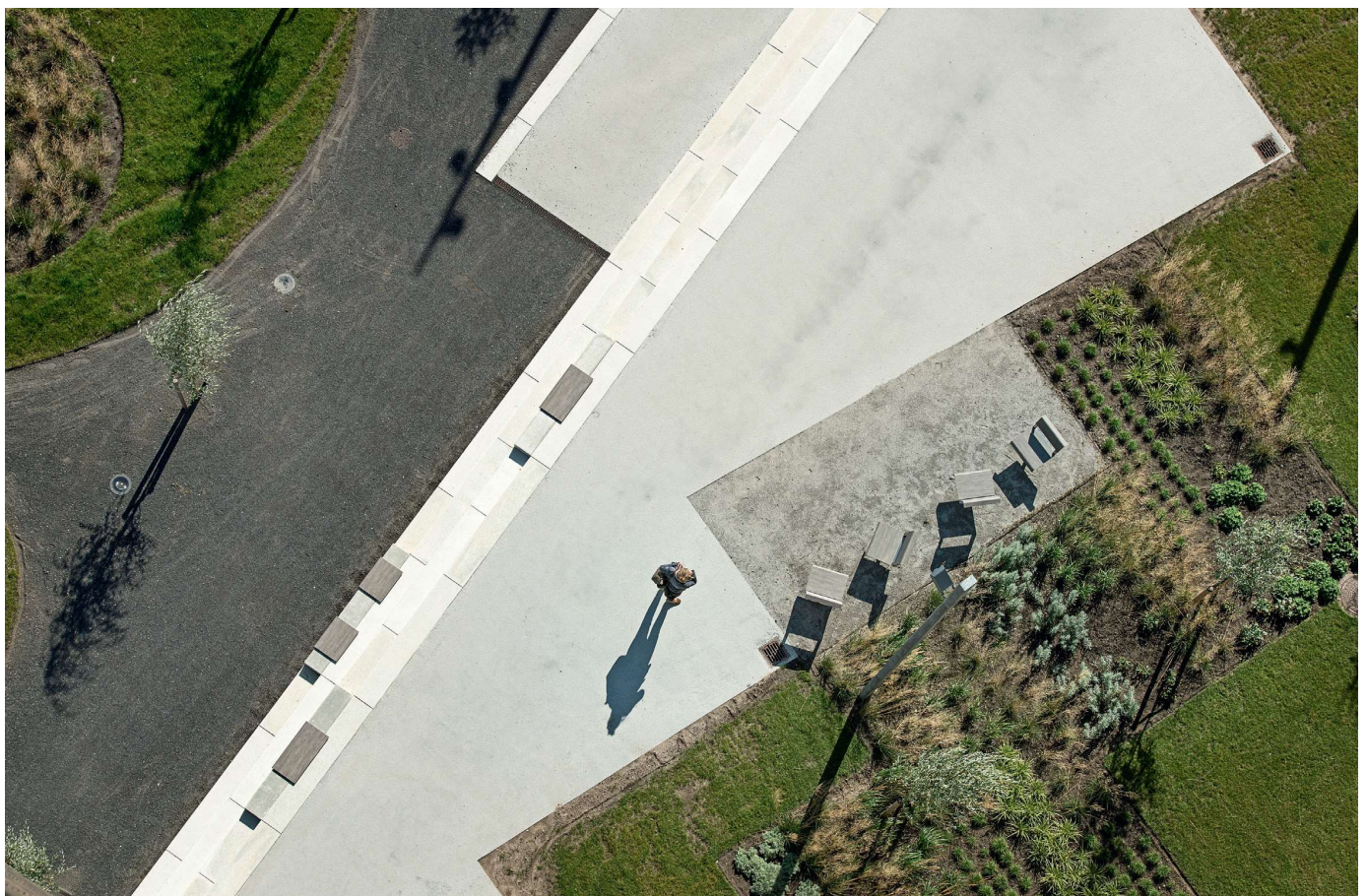
Den hævdede plint tjener til højvands-sikring, og indskårne flige skaber en række opholdspladser, der skærmes mod blæst af plintens sider. I kontrast til plinten er de øvrige belægninger rå og enkle med asfalt, pladsstøbt beton og træ – ligesom i første etape af Aalborg Havnefront.

Kilde: [www.cfnoller.com](http://www.cfnoller.com)

### C.F. Møller Landscape tegner park i London

Springfield Park bliver en ny offentlig park, der anlægges på et tidligere golfbaneareal i det sydvestlige London – med klimatilpasnings-tiltag såsom regnvandshåndtering, sportsarealer, pavilloner og forskellige haverum, der kombinerer velkendte London-temaer med ny urban natur i form af habitater.

De 13 ha areal frigøres i forbindelse med omdannelsen og udbygningen af det historiske Springfield Hospital. Omdannelsen omfatter også en masterplan for nye boligområder.





Planforslagets landskabsgreb knytter den fremtidige Springfield Park til omgivende bydele og til Sydvestlondons grønne korridorer.

Landskabsudformningen giver multifunktionelle områder, hvor håndtering af 8.500 m<sup>3</sup> regnvand ved skybrud giver rum for leg og vådområder. Hertil kommer terapihaver for patienter og blomsterhaver.

Den nye Springfield Park realiseres i to etaper fra 2017-23 i takt med udførelsen af de nye boligområder og omdannelsen og udbygningen af psykiatrisygehuset, som C.F. Møller ligeledes er ansvarlig for.

Kilde: [www.cfmoller.com](http://www.cfmoller.com)

#### Nyt byrum ved Marmorkirken

Etableringen af Cityringen betyder, at der bygges en metrostation ved Frederikskirken, også kaldet Marmorkirken, og der skabes en forplads bag kirken ud mod Store Kongensgade. Kvarteret omkring kirken er en del af den historiske bydel Frederiksstaden.

Realdania har gennem datterselskabet Realdania Byg opført Tietgens Ærgrelse, der er bygget efter københavnerhus-ideen med servicefag eller detailhandel i stueetagen, liberalt erhverv på 1. etage og boliger øverst. Sammen med en indretning af en café i stueetagen vil det nye byrum i forbindelse med metrostationen være med til at skabe mere liv og aktivitet i kvarteret omkring kirken.

Realdania støtter i den forbindelse en opgradering af belægningen på forpladsen og området omkring kirken med en donation på knap 8 mio. kr. til Københavns Kommune, der ejer pladsen. Metroselskabet er bygherre på stationen og pladsen, der forventes færdig i 2019.

Alle de nybyggede metrostationer i København får et eget udtryk, der tager afsæt i beliggenheden og er inspireret af de omgivelser, den ligger i. Bydelen og kirken er kendt for brugen af nordisk granit og kalksandsten – materialer som har givet kirken tilnavnet Marmorkirken.

Belægningen på pladsen og i området omkring kirken vil være en blanding af granit og betonsten, som spiller sammen med bydelens øvrige udtryk og den nye metrostation. Landskabsarkitektfirmaet Schönherr har udarbejdet en skitse for projektet.

Kilde: *Realdania*



FJORDPARK  
SKRALDESPAND 4+

**HITSA**  
WE SUPPLY URBAN SPACES

# D A N S K E LANDSKABSARKITEKTER

## **FORANDERLIGHED OG UVEJSOMHED ... i fotoudstillingen om Danmarks kyster...**

Overbevisende hjemligt og genkendeligt – og samtidig på en ny og åbenbarende måde viser kunsthøfotograf Janne Klerk Danmarks kyster i sine fotografier. De blev vist på udstillingen på Sofienholm i Kgs. Lyngby, og billederne er samlet i 2-bindsværket *Danmarks kyster – en fotografisk fortælling*.

”Foranderligheden oplever man bedre langs kysterne end inde i landet”, bemærkede Janne i en stilfærdig samtale på udstillingens næstsidste dag, ”det gør, at man kan vende tilbage igen og igen og opleve noget nyt. Kysten

er dragende for os, og vi kan ’være i vores eget’ deadline – det er givende for os”.

I flere af de mange smukke billeder afslørede fotovinklen, at vejen til netop dét sted ikke må have været let. Disse billeder tilføjer en ekstra dimension og et nyt perspektiv på landskaberne.

”Ja, ofte måtte jeg færdes i uvejsomt terræn, når jeg skulle tage billederne.” Dette gjaldt både ved privatiseringen af vandkanalen, som kendetegner nogle strækninger, ikke mindst nord for København samt de hindringer, som dyrkningslandskabet eller terrænet selv har skabt langs strækninger i landskabelig

sammenhæng. ”Nogle steder giver det mening at fastholde det uvejsomme. Andre steder ville det gavne at gøre dem tilgængelige – men det handler om nænsomhed”, betonedede hun.

*Susanne Renée Grunkin,  
formand for Danske Landskabsarkitekter*

## **RUNDE FØDELSSDAGE**

60 år: Eva Ekbrant, 22. november

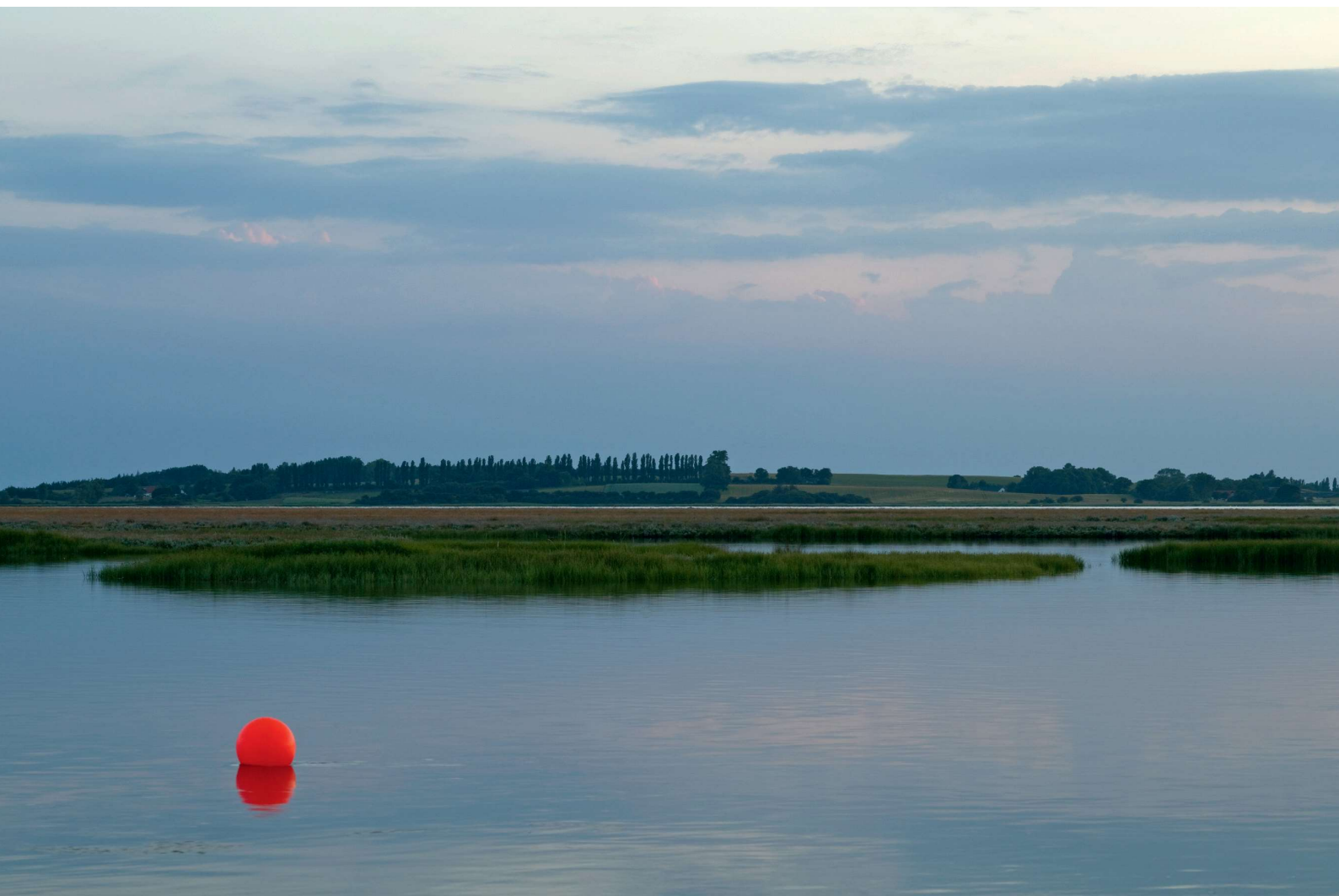
50 år: Louise Risør, 22. november

40 år: Trine Plambech, 19. november,

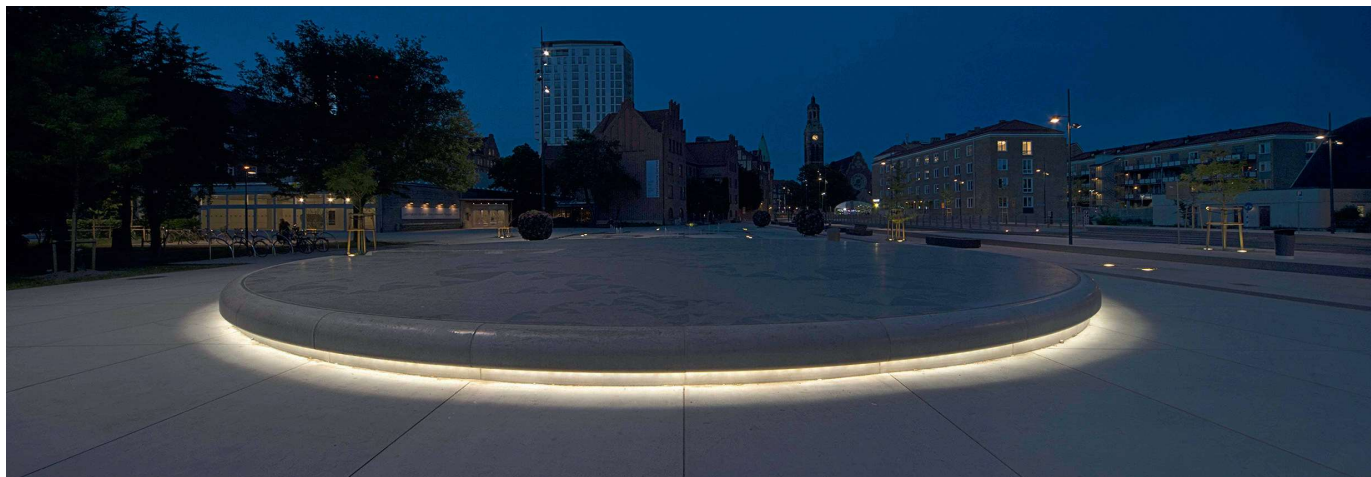
Karen Andersen, 21. november,

Matilda Andersson, 27. november

*Bisserup Havn, fra Danmarks Kyster. Foto: Janne Klerk*







Konsthallstorget, Malmö. Foto Hanns Joosten

## LANDSKAB 7 2015

### Ansv. redaktør

Annemarie Lund, landskabsarkitekt MDL  
Arkitektens Forlag  
Pasteursvej 14, 4. sal  
DK-1799 København V  
Telefon +45 26 21 06 33  
landskab@arkfo.dk  
www.arkfo.dk

### Redaktionsudvalg

Jacob Fischer (fmd.), Bjørn Ginman, Charlotte Horn, Liv Oustrup,  
Anne Refshauge, Lulu Salto Stephensen, Ulrik Kuggas (suppleant).  
Nordisk repræsentation: Malin Blomqvist, Finland; Ulla R. Pedersen, Island;  
Nina Marie Andersen og Anne Tibballs, Norge; Camilla Anderson, Sverige

### Korrektur

Tilde Tvedt

### Annoncer

Morten Herforth, mh@arkfo.dk  
Lone Andersen, la@arkfo.dk  
Telefon +45 32 83 69 69

### Abonnementspriser 2015

I Danmark 930 kr. inkl. moms og forsendelse.  
Norden, Grønland og Europa og resten af verden 584 kr.  
Priser uden for DK er eksklusive moms og porto.  
Løssalg 125 kr. inklusive moms, eksklusive porto.  
Landskab udkommer 8 gange om året

### Abonnement

Arkitektens Forlag Pasteursvej 14, 4. sal. DK-1799 København V  
Telefon +45 70 25 12 22 kl. 10-12. Fax +45 32 83 69 41  
Giro 9 00 31 34  
abonnement@arkfo.dk

### Udgiver

LANDSKAB udgives af Danske Landskabsarkitekter, DL,  
Strandgade 27A, 1. DK-1401 Kbh. K, tel. +45 33 32 23 54,  
www.landskabsarkitekter.dk  
i samarbejde med Arkitektens Forlag

### Reproduktion og tryk

Scanprint  
Medlem af Danske Specialmedier  
ISSN 0023-8066

### Forside

Gudsageren, Christiansfeld.  
Foto Carsten Ingemann

## 181 10 20 30 40 50 60 70 80 90 ...

*Annemarie Lund*

## 182 Christiansfeld

*Torben Schönherr*

## 188 Grønnegården ved Herning Gymnasium

*Torben Schönherr*

## 190 S:t Johannesplan og Konsthallstorget

*Niels de Bruin*

## 196 Når det regner på egnen... –regnvand og tyngdekraft giver nye bykvaliteter i Marielyst og i Klimabyen i Middelfart

**Jacob Fischer og Trine Bruhn**

## 202 Bogomtale

*Liv Oustrup om Jørgen Henneke:  
Guld og Grønne Skove, Københavnerplantagerne i Jylland*

## 204 Summary

*Pete Avondoglio*

**Notestof A74, A76, A77, A78, A80, A82, A83**

**Bogsider A84**



# DANSKE LANDSKABSARKITEKTER

Nyréns Arkitektkontor, Hornsbergs Strandpark, 2012. Foto Elzélina Van Melle

## OFFENTLIGGØRELSE AF ÆLDRE NUMRE AF TIDSSKRIFTET LANDSKAB

Danske Landskabsarkitekter har fået scanret og digitaliseret tidsskriftet LANDSKAB og står overfor at offentliggøre ældre numre frem til og med 1961. Tidsskriftet hed dengang HAVEKUNST. Offentliggørelsen betyder, at man fremover frit vil kunne downloade en samlet årgang – fra 1920 til og med 1961 via foreningens hjemmeside [www.landskabsarkitekter.dk](http://www.landskabsarkitekter.dk)

DL har gjort sit bedste for at undersøge, om der i de offentliggjorte numre findes materiale så som fotos og andre illustrationer, som foreningen ikke har rettighederne over. Det er ikke sket. Skulle der mod forventning være medlemmer af DL, fotografer eller forfattere, der mener, at DL dermed offentliggør materiale, som foreningen ikke har rettigheder over, bedes man rette henvendelse til foreningens sekretariat på [dl@landskabsarkitekter.dk](mailto:dl@landskabsarkitekter.dk)

Samlingen er en guldgrube af historisk viden, der hidtil kun har været tilgængelig via bibliotekssystemet.

Ved at digitalisere samtlige årgange vil det blive muligt at søge specifikt på enkelte ord eller termer og således få adgang til historie, tanker, etableringsteknikker og argumenter, der ligger til grund for vores haver, parker og landskabelige anlæg.

Vi retter en stor tak til de fonde, som gør dette arbejde muligt; Dreyers Fond, Boyes Fond, Danmarks Nationalbanks Jubilæumsfond, Dronning Margrethes og Prins Henriks Fond samt Havekultur fonden.

*Susanne Renée Grunkin,  
formand for Danske Landskabsarkitekter*

## NORDISK MØDE I STOCKHOLM 2015

Landskabsarkitektforeningerne fra de nordiske lande mødes hvert år. På skift er Sverige, Norge, Finland, Island og Danmark vært. Her drøfter vi muligheder for nye samarbejder, vi udveksler erfaringer – både i foreningsregi og fagets udvikling i de enkelte lande – og ikke mindst aftaler vi fællesnordiske indsatsområder i forhold til den europæiske og verdensomspændende paraplyorganisation IFLA Europe og IFLA World.

### ... siden sidst

I år var Sveriges Arkitekter v. Akademien for landskapsarkitektur vært ved mødet. Danske Landskabsarkitekters udsendte var internati-

onal delegat Anja Boserup Qvist, bestyrelsesmedlem Elzélina Van Melle og undertegnede.

Et vigtigt punkt på dagsorden, som optager alle, er erfaringsudvekslingen landene imellem. Hvad er sket siden sidst, hvad er der fokus på, og hvilke udfordringer står faget og foreningerne overfor lige nu? Inspirationen fornægter sig ikke. Man får altid gode idéer og kontakter med hjem.

Og jo – det går godt. Der er gang i væksten, folk flytter ind til byerne, der bygges, og beskæftigelsen inden for faget stiger. Hvis du er frisk på at rykke teltælene op for en tid, mangler både Norge, Sverige og Finland landskabsarkitekter.

De enkelte foreninger har også travlt. Der bliver arrangeret seminarer og studierejser, uddelt priser, arbejdet med uddannelsen, udgivet bøger og publikationer, lavet instagram-kampagner, kommunikationsstrategier og udført politisk arbejde for at styrke kendskabet til faget. Og interessant nok havde MARK's ordfører Emilia Weckman modtaget et 3-årigt arbejdslegat fra Aalto University til at fremme kendskabet til landskabsarkitektur. Ser man det! Kunne det være inspiration for Danmark?

Hvorom alting er – det er imponerende, hvad de enkelte lande får løftet af initiativer. Det internationale samarbejde prioriterer alle, og der var også stor interesse for forslaget om at lave en fællesnordisk antologi i LANDSKAB i forbindelse med, at tidsskriftet i 2019 kan fejre 100-års jubilæum. Det vil vores redaktør Annemarie Lund nu arbejde videre med.

### ... Stockholm i rivende udvikling

Det går stærkt. Den stockholmske tegnestue Nyréns Arkitektkontor fortalte på Nordisk møde om nogle af konsekvenserne ved den massive befolkningstilvækst, som finder sted i Stockholm i disse år. Der bliver bygget højt og tæt i den ydre del af byen. Desværre prioriteres de grønne områder ikke nok, og planlægning af udemiljøet til børneinstitutionerne bliver trængt. Der tænkes mere i plads til det kommercielle rum, butikker, udendørsservering og biler. Stadsdelens anbefalinger for børnehaver lyder på 10 kvm pr. barn. Til sammenligning er anbefaling 12 kvm for biler og 5 kvm til grise. Den lader vi lige stå et øjeblik...

Vores svenske kollegaer inviterede efterfølgende på ekskursion i nogle af de nævnte bydele. Problemstillingen var måske nok sat

på spidsen, men lod sig dog ikke fornægte. Glædeligt, at de øvrige lande ikke syntes at have helt de samme udfordringer.

### ... Oyster-seminar

– “There is no room for sissy landscapes” Sveriges Arkitekters landskabsseminar ‘Oyster’ løb også af stablen samme weekend. Sammen med 200-300 svenske landskabsarkitekter deltog hovedparten af os fra Nordisk møde. Vi var samlet i den rå industribygning Hangaren, der til daglig bl.a. huser moderne cirkus, filmproduktion og ‘urban art’. Et imponerende opbud af internationale forelæsere var inviteret. Specielt gjorde den seje og bramfrie newyorker Julie Bargmann fra D.I.R.T. Studio indtryk med sit oplæg om at arbejde med potentialet i det eksisterende landskab – især gamle, ofte forurenede industriområder. Spændende at høre om tegnestuens tilgang til at læse landskabet og afdække historien i US Navy’s gamle tørdok i Philadelphia. Som Julie Bargmann siger: “There is no room for sissy landscapes”.

Herfra skal der kun lyde en opfordring til at deltage i de nordiske landes seminarer. Udover netværket er det faglige boost og inspirationen helt sikkert noget, man får med hjem i rygsækken.

### ... lidt om, hvad næste år bringer

I 2016 er det Danmarks tur til at være vært for Nordisk møde. Et år hvor Danske Landskabsarkitekter kan fejre sit 85-års jubilæum. Desuden har finske MARK 70-års jubilæum, og i den forbindelse planlægger de et internationalt seminar den 27.-28. oktober i Helsingfors. Følg med i DL’s nyhedsbrev, hvor vi fortæller mere om, hvad der kommer til at ske.

Vi har samlet et lille billedgalleri fra Nordisk møde på Danske Landskabsarkitekters Facebook-side. Læg gerne vejen forbi.

*Lillian S. Thomsen, daglig leder, DL*

### JULE-GET-TOGETHER

Danske Landskabsarkitekter inviterer på et glas julebryg på et af Københavns udsænkingssteder fredag 4. december 2015 kl. 17. Mød op og få en snak med fagfæller om året der snart er gået, det nye, der kommer, eller noget helt tredje. Mødestedet annonceres senere – så følg med i nyhedsbrevet og på [www.landskabsarkitekter.dk](http://www.landskabsarkitekter.dk)

# 10 20 30 40 50 60 70 80 90 ...

*Annemarie Lund*

At kunne finde frem til, hvad der for 10, 20, 30, 40, 50, 60, 70, 80, 90 år tilbage har været årets hovedemne eller det smukkeste anlæg i den landskabsfaglige fællesbevidsthed er, med mindre man har alle årgange af HAVEKUNST/LANDSKAP/LANDSKAB stående i reolen (og så tager det også sin tid), ikke nemt. Nærmere uoverkommeligt. Det vidner mange henvendelser til redaktionen om: ved du, om der har været bragt noget om ..., kunne du ikke lige finde ud af, i hvilket nummer ..., og send mig gerne en PDF ...

Nedenstående ekstrakt giver et kalejdoskopisk, men også ganske tidstypisk billede:

1925: Mest om haver for vekselere og grosserer. C.Th. Sørensen skriver om cirkulære haver og sin egen. En artikel med smukke sort/hvide fotos af professor Carl Milles skulpturhave på Lidingö ved Stockholm. Om historisk-botaniske haver og blomsterne hos Shakespeare.

1935: Også mest om haver, bl.a. en gennemgang af P. Wads arbejder. Dertil om parker, legepladser og 'beplantningsvæsen' i Oslo, affødt af de nordiske havearkitekters møde der.

1945: Havearkitektuddannelsen – og anlægsgartneruddannelsen – diskuteres af Erik Erstad-Jørgensen, Troels Erstad, Kai Fürst og S.A. Hansen. Kunstakademiets Udvalg for Havekunst har afholdt et ugelangt kursus med forelæsninger af G.N. Brandt, C.Th. Sørensen, Georg Georgsen, Georg Boye samt byplanlægger Peter Bredsdorff og prof. Steen Eiler Rasmussen.

1955: Meget om børns leg, bl.a. en konkurrence om legepladsudformning. Desuden om de berømmede udstillinger *H55* i Helsingborg og *17 haver i Een* i Haveselskabets Have på Frederiksberg.

1965: Flere artikler er om bebyggelsesplaner og deres omgivelser, f.eks. ved de store, i dag udskældte kransporsbebyggelser Ballerupplanen og Rosengården i Malmø. Svenske Arne Segeros om æstetiske betragtninger ved anlæg af motorveje. Arkitekten Hans Erling Langkilde om fritidsbebyggelse og landskabsbillede.

1975: Med Per Stahlschmidt i front vinder landskabsanalyserne frem. Annelise Bramsnæs plæderer for økologisk planlægning.

1985: Kan man tale om postmodernistisk havearkitektur, diskuterer Steen Ove Gelsing og Jens Ole Juul ud fra rejseindtryk fra Berlin. Asger Ørum-Larsen skriver om den dengang næsten glemte G.N. Brandt.

1995: Der er ingen vej uden om CAD, proklamerede Ian Jørgensen. Et tigerspring, sekunderede Andreas Bruun – de fik ret. Portrætsamtaler med I.P. Junggreen Have, Jeppe Aagaard Andersen og stadsgartnerne Lotte Kamp og Lars Østerbye. Finsk landskabsarkitektur: Hvitträsk, præsidentens tjenestebolig Talludden og Operan i Helsingfors.

2005: Interessen for åben-vand-svømning vokser, Amager Strandpark og andre nye badepladser i Vejle, Malmø og Herning præsenteres. Samt – i et temanummer om Porto og portugisisk landskabsarkitektur – Alvaro Sizas havbad Leça da Palmeira.

Interessen for nemt og ubesværet at kunne søge er stigende, dels foranlediget af mange renoverings- og transformationsprojekter, og dels fordi alle, tegnestuer som studerende, helst orienterer sig via nettet. Men ét er at kunne danne sig et overblik ud fra artikeloverskrifter, meget bedre bliver det, når man – forhåbentlig meget snart – kan søge i hele materialet med enkeltord som Erstad og Wad eller plantenavne som aurikel og alrune.

Blandt andet derfor satte Danske Landskabsarkitekter sig i 2011 for – med et udvalg bestående af Jakob Kamp, Caroline Andersen, Liv Oustrup og jeg – at søge støtte til at få alle årgange af bladet digitaliseret og lagt ud til fri afbenyttelse. Med støtte fra Dreyers Fond, Boyes Fond, Danmarks Nationalbanks Jubilæumsfond, Dronning Margrethes og Prins Henriks Fond samt Havekultur fonden er det lykkedes. Alt er sådan set helt parat og klart. Det er baggrunden for, at Danske Landskabsarkitekters formand Susanne Renée Grunkin på modstående side henvender sig til mulige rettighedshavere.

Jeg ser frem til, at alle let kan lede i gamle årgange af HAVEKUNST/LANDSKAP/LANDSKAB. *AL*

# CHRISTIANSFELD

Torben Schönherr

*Christiansfeld*

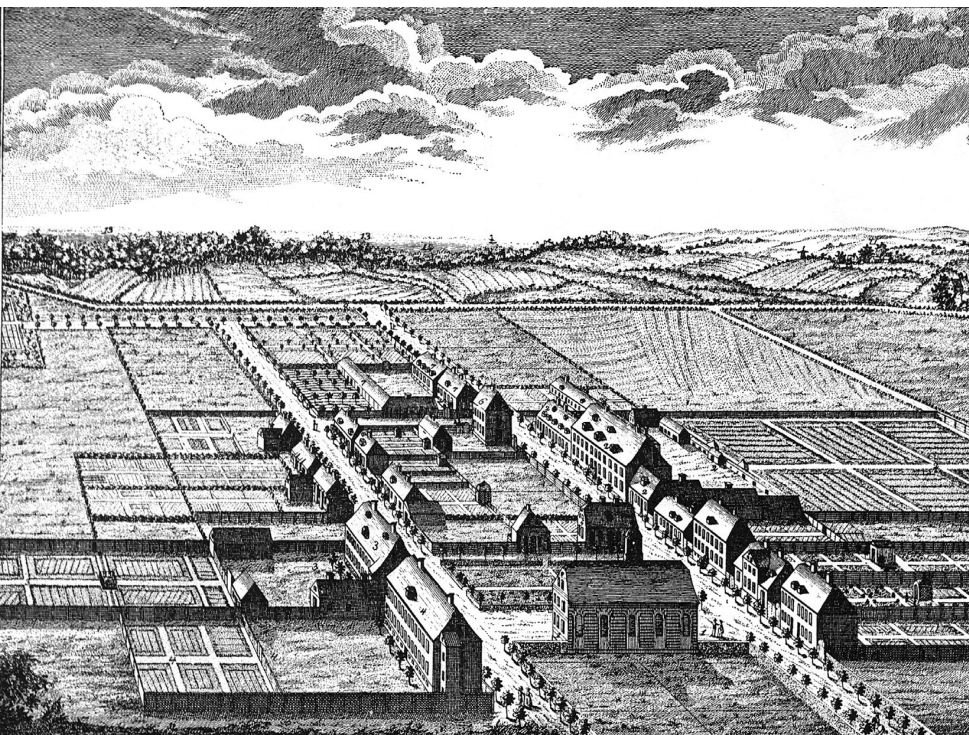
*Udført: 2005-15 (reovering)*

*Bygherre: Brødremenigheden Christiansfeld/Kolding Kommune*

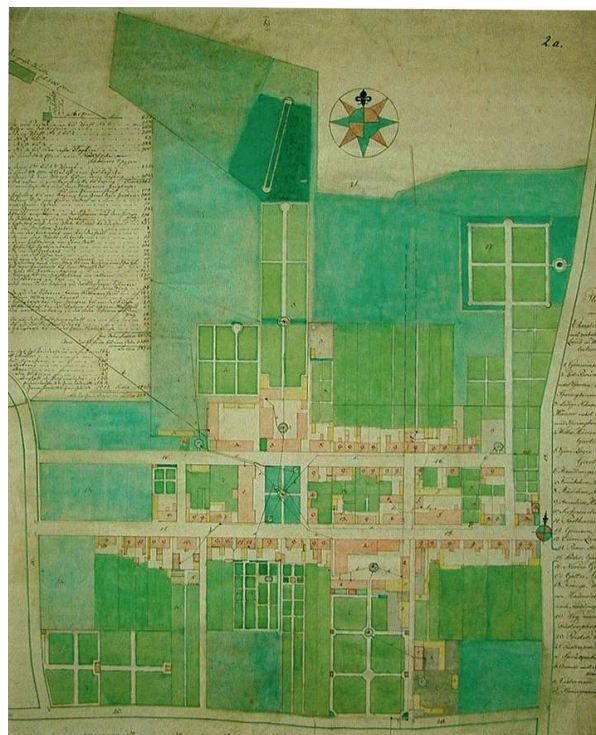
*Landskabsarkitekt: Schönherr*

*Arkitekt: Jørgen Toft Jessen*

*Fotos: Carsten Ingemann, Ole Akhøj (1830, 1840)*



*Christiansfeld. Stik 1780, Meno Haas Christiansfeld. Engraving 1780, Meno Haas*



*Opmåling 1811, Staunager Survey 1811, Staunager*

## Om Christiansfeld

I 1772 grundlægges Herrnhuterbebyggelsen Christiansfeld. En planlagt by, anlagt efter samme præcise modulnet, som de øvrige menighedsbyer i Europa. Byens struktur følger en idealplan fra 1772 med en central Kirkeplads, to parallelle gader, samt Gudsageren (kirkegården). Christiansfeld er i sin oprindelse tænkt som en haveby.

Byplanen er således et hele, hvor haverne indgår som grønne elementer i en overordnet byplanmæssig filosofi.

Som man ser på Meno Haas' stik fra 1780, er det grønne tænkt ind som byens grundelement. Først på Kirkepladsen, byens filosofiske idé, udtrykt som et grønt rum. Herefter i de to øst-vestgående lindealléer, der definerer gaderummet og byens udstrækning. Haverne danner en markant struktur i tæt relation til

husene. Adskilt fra den øvrige bebyggelse ligger Gudsageren, forbundet og omgivet af træer.

Haverne har et præcist mønster af gange og dyrkningsfelter efter samme konsekvente opbygning som gadesystemet. De fleste af haverne er afgrænset af hegn for at skabe læ og beskyttelse mod indtrængende dyr.

I byens yderfelter er haverne større og mere langstrakte i tilknytning til en gård tættest på huset. Haverne er stramt opbygget med stier omkring felter til dyrkning og små lysthuse midt i anlæggene. Haverne er pryde og nyttehaver til glæde og nytte for husenes beboere.

Christiansfelds byplan forener det sjælelige og det praktiske. Byplanen med de vinkelrette gader er udtryk for et ønske om regularitet og orden, mens planen også har referencer til korset og det kristne budskab.

Byen er planlagt som en samlet idé, der rummer flere skalatrin, hvor hvert enkelt del udgør en afgørende brik i den overordnede idé. Korhusene indgår i byplanen og er placeret i tæt nærhed til Kirkepladsen. Brøderkorhuset, Søstrekorhuset og Enkekorhuset henviser til menighedens opdeling i 'kor' af henholdsvis ugifte mænd, kvinder og enker.

Christiansfeld fastholdt i mange år sin oprindelige udstrækning. Byen ændrede dog karakter i takt med at parcelhusbyggerierne accelererede i begyndelsen af tresserne, hvor Tyrstrup og Christiansfeld smeltede sammen. De store havearealer, som tilhørte Brødremenighedens korhuse, er til dels forsvundet til fordel for parcelhusbebyggelsen mod nordøst.

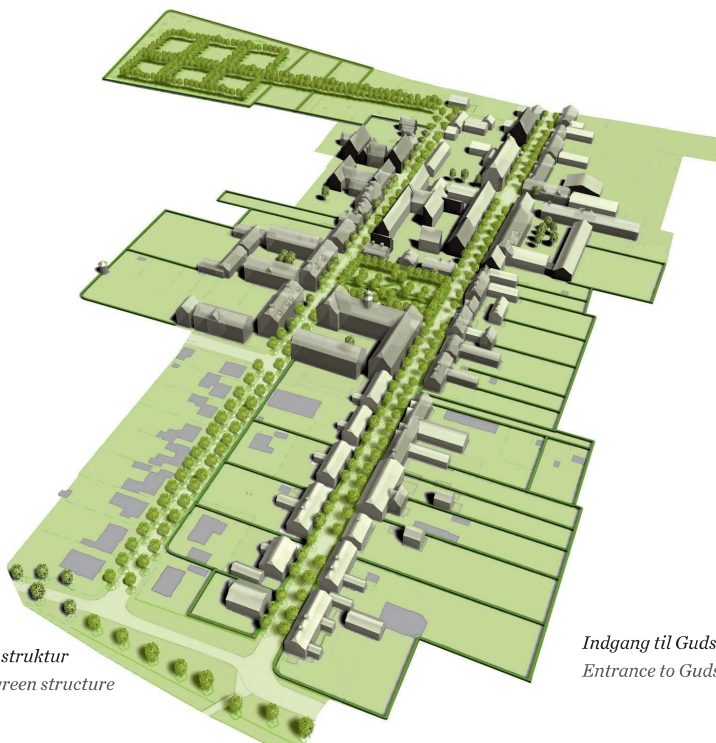
Brødremenigheden ejer stadig den overvejende del af den oprindelige bygningsmasse i Christiansfeld.



*Prætoristorvet Prætoristorvet*



*Nørregade Nørregade*



*Overordnet grøn struktur  
Comprehensive green structure*

*Indgang til Gudsageren  
Entrance to Gudsageren*



*Det store enkle kirkerum med sand på gulvet,  
hvide bænke og lysekroner med stearinlys  
The large, simple church interior with sand on  
the floor, white benches and chandeliers with  
candles*



*Brødremenighedens Kirke og Kirkepladsen  
The Moravian Church and the Church Square*



**Karl Marx, Gud, byen, fællesskabet  
– bedre kan det vel ikke blive**

Københavns Kommunes tidligere stadsarkitekt Jan Christiansen og jeg sad og talte – om alt og intet.

Jeg kunne selvfølgelig ikke dy mig for at blære mig lidt vedrørende Christiansfeld, der som bekendt for ganske nylig er blevet udnævnt til verdenskulturarv. Samtidig havde vores tegnestue sammen med arkitekten Jørgen Toft Jessen modtaget en pris af Kolding Kommune for vores arbejde i byen.

Prisbelønnet for ”en enestående renoveringsindsats, der har afdækket og tydeliggjort



*Kirkepladsen.  
Akwarel, 1797,  
Anna Salome Arndt  
The Church Square.  
Watercolor, 1797,  
Anna Salome Arndt*



*Have med lysthus  
Garden with gazebo*



*Nørregade med nylantede lindetræer  
Nørregade with newly planted linden trees*

den unikke byplan og særlige bygningsarkitektur – og understreget, at Christiansfeld er i en klasse for sig”

Jan grinede og fortalte, at da han gik på Kunstakademiet, havde de selvfølgelig brugt det første studieår på at læse Karl Marx og havde Christiansfeld og Brødremenigheden som det lysende eksempel på byen som et ligeværdigt fællesskab.

Karl Marx, Gud, byen, fællesskabet – bedre kan det vel ikke blive.

Det begyndte med en renovering af Prætoriestorvet ved byens hotel og Kongensgade. Vi blev efterfølgende bedt om at udarbejde et

forslag til en demonstrationshave, der kunne fortælle om, hvordan en have i Christiansfeld havde set ud og fungeret i 1772.

Vi kom hurtigt frem til, at Christiansfeld ikke kan betragtes som enkeltdele, men udelukkende som den helhed, den er tænkt som. En helhed, der omfatter torve, gader, huse, haver, Gudsageren (kirkegården) og landskabet, alt til nytte, daglig glæde og harmoni.

Vores arbejde har omfattet en helhedsplan, der tog fat i de to gader, Lindegade og Nørregade, Kirkepladsen, Enkekorhusets have, Søsterkorhusets have, den tidligere Pigeskoles have, Præsteboligens have, Brød-

rekorhusets gård og have, Apotekerhaven, Hotelhaven og Gudsageren, Prætoriestorvet og en demonstrationshave.

Lindegade og Nørregade er projekteret af Kolding Kommune, og af de øvrige dele af helhedsplanen er korhusenes haver og apotekerhaven ikke udført.

Gudsageren og alléen, der fører til Gudsageren, er under projektering.

I vores arbejde med de forskellige dele har vi benyttet os af den samme måleenhed, en Hamborgeralen (57,3 cm), som byen er bygget over. En måleenhed, der tager udgangspunkt i kroppen, er eminent god at arbejde



På Gudsageren er den store overvejelse lindetræernes fremtid: kan vi bygge på de eksisterende linde?, eller skal man fælde alt og starte forfra med nye træer?  
 At Gudsageren the major question is the future of the linden trees: can we continue working with the existing linden trees?  
 Or should we cut everything down and start over with new trees?



med, meget bedre end at arbejde i cm, der jo blot er en teknisk standard uden forbindelse med mennesket.

Der er, som i mange restaureringsprojekter, ikke tilgængeligt materiale nok til en fuldstændig tilbageføring, så vi har været nødt til at tolke og forenkle og tage hensyn til den virkelighed, vi befinder os i.

På Gudsageren er den store overvejelse lindetræernes fremtid: kan vi bygge på de eksisterende linde – eller skal man fælde alt og starte forfra med nye træer?

Skal der sås græs eller trædebregner mellem gravstenene, der, efter at lindetræerne er reduceret i højde, ikke længere kan være bar jord uden et stort vedligehold på grund af lysfaldet?

I de to demonstrationshaver med bredde på henholdsvis 20 og 40 alen er det hovedmålene, der er den overordnede historie.

Haverne indeholder stier, bede, plankeværk, overdækninger og havehus, der alle sammen går op i hele alen.

Bedene skal indeholde pryd- og nytteplanter til brug i den nærliggende skole og på Brødrømenigheds hotel.

Når jeg er i Christiansfeld sætter jeg mig altid ind i kirken.

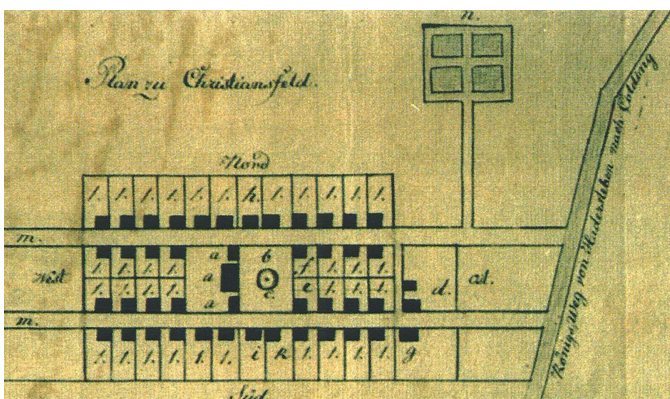
Det store enkle rum med sand på gulvet, de hvide bænke, der står på langs i rummet, lysekronerne med stearinlys, hvidheden, alt dette giver en bekræftelse på, at hvis vi bare gør tingene enkelt, kan de godt klare sig i 243 år.

Torben Schönherr, landskabsarkitekt MAA, MDL

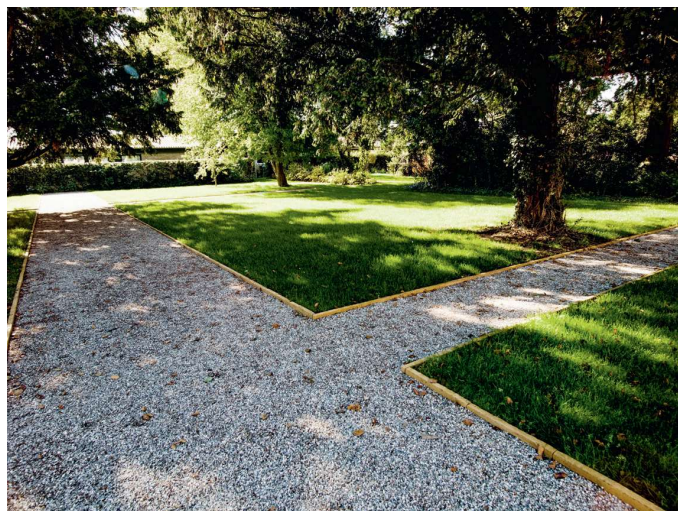




*Alléen på Gudsageren Avenue in Gudsageren*



*Idealplan med hovedgader, kirkeplads, havelodder og kirkegården Gudsageren øverst th.*  
*The ideal plan with main streets, church square, garden plots and the Gudsageren cemetery top right*



*Fra præstegårdshaven The rectory garden*

# GRØNNEGÅRDEN VED HERNING GYMNASIUM

Torben Schönherr



*I gårdhavens græsflade er lagt en asymmetrisk form, der hæver og sænker sig, så der naturligt opstår opholdsmuligheder. Grupper af skovfyr skaber rum og grønhed hele året, der kontrasterer himalajabirkens lyse forårsløv og efterårsgule blade*

*On the lawn in the courtyard garden lies an asymmetrical form that rises and falls giving rise to natural seating areas. Groups of Scotch pines create space and greenness throughout the year, in contrast to the Himalayan birches' pale spring leaves and yellow autumn foliage*

Da Herning Gymnasiums bygning på H.P. Hansens Vej blev bygget i 1972, spurgte man C.Th. Sørensen om han ville komme med et oplæg til gården. Det ville C.Th. Sørensen naturligvis gerne. Han havde på det tidspunkt udført mange opgaver i Herning og kom ofte til byen. Den gamle landskabsarkitekt, på den anden side af de 80, blev derefter inviteret til at fremlægge sine skitser i aulaen på gymnasiet for hele skoleforsamlingen, ledelse, lærere, Tap'er og elever, hvilket han så gjorde.

Han blev buhet ud, sådan en omgang gammel dags havekunst kunne man da ikke bruge.

Opgaven blev herefter givet til en af skolens elever, der tegnede et forslag, og dette

forslag blev efterfølgende udført, og senere tilføjet en skulptur af billedhuggeren Eva Sørensen.

Dette var situationen, da vi blev tilknyttet opgaven i forbindelse med en ny udvidelse af gymnasiet, udført af Cubo Arkitekter.

Grønnegårdsprojektet var ikke en del af byggeprojektet, men blev gjort muligt gennem en generøs donation fra Ny Carlsbergfondet.

Vi så på C.Th. Sørensens smukke skitser og på det udførte projekt og blev enige om, at det, vi måtte gøre, var at skabe en grønnegård i C.Th. Sørensens ånd, indskrevet i vores tid.

Projektet består af et landskab, udført i hvid beton, og et sænket græstæppe, hvor

der er plantet fyrretræer og pil. Der er opsat belysning i træerne.

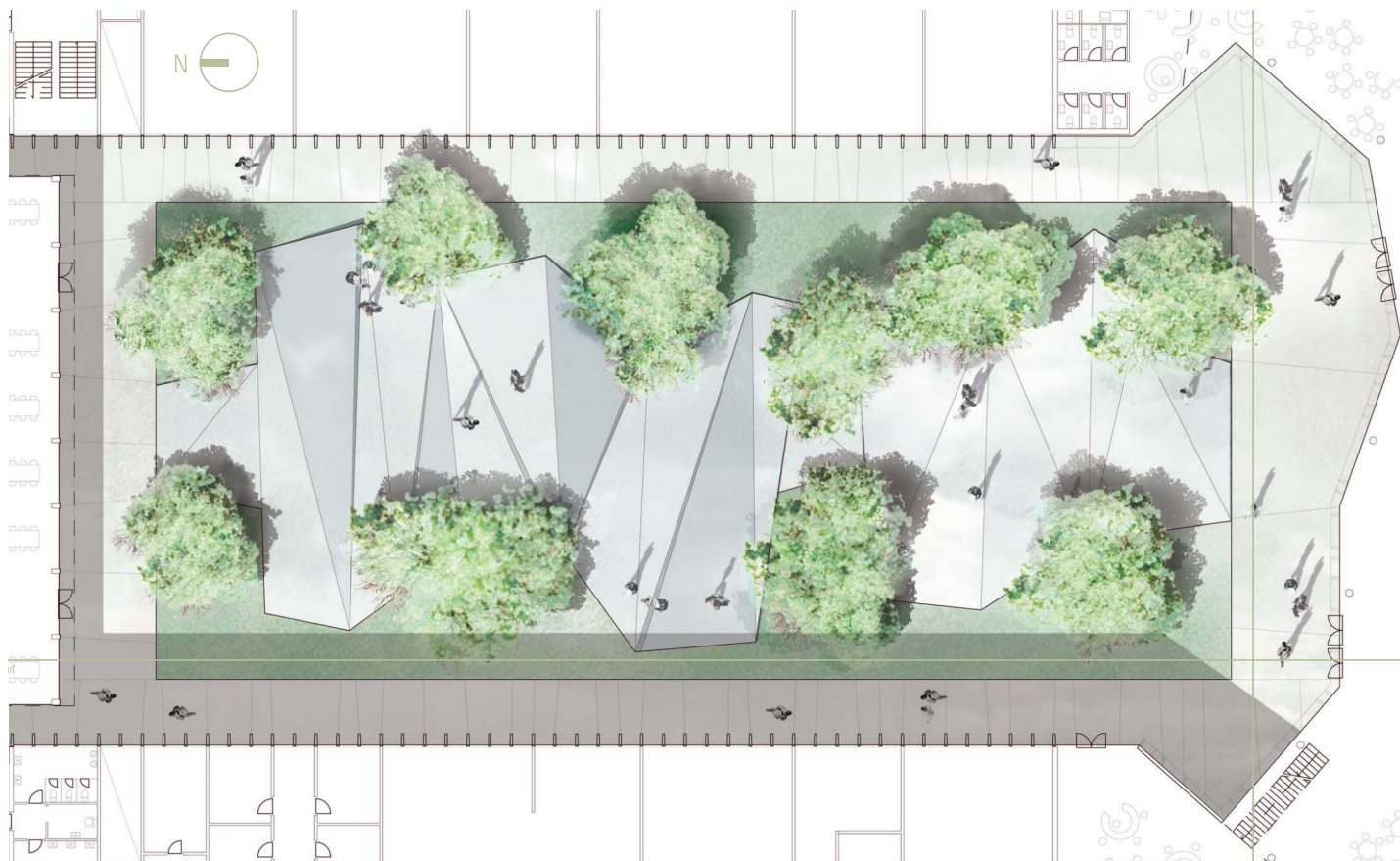
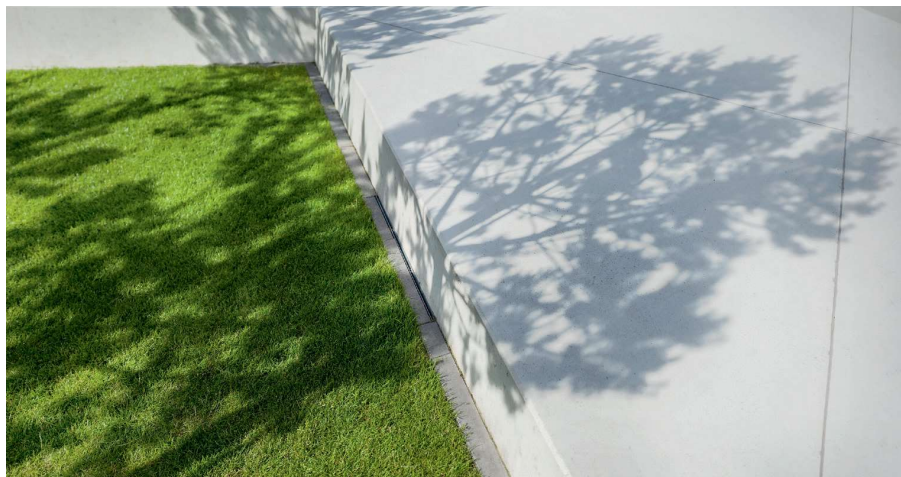
Landskabet er tænkt til ophold og udfoldelse, stående, siddende, liggende, løbende, lærende. Og også til de årlige translokationer, hvor der skal være mulighed for at sætte stole ud.

Den hvide beton er efterfølgende slebet og fremstår skarp og stringent.

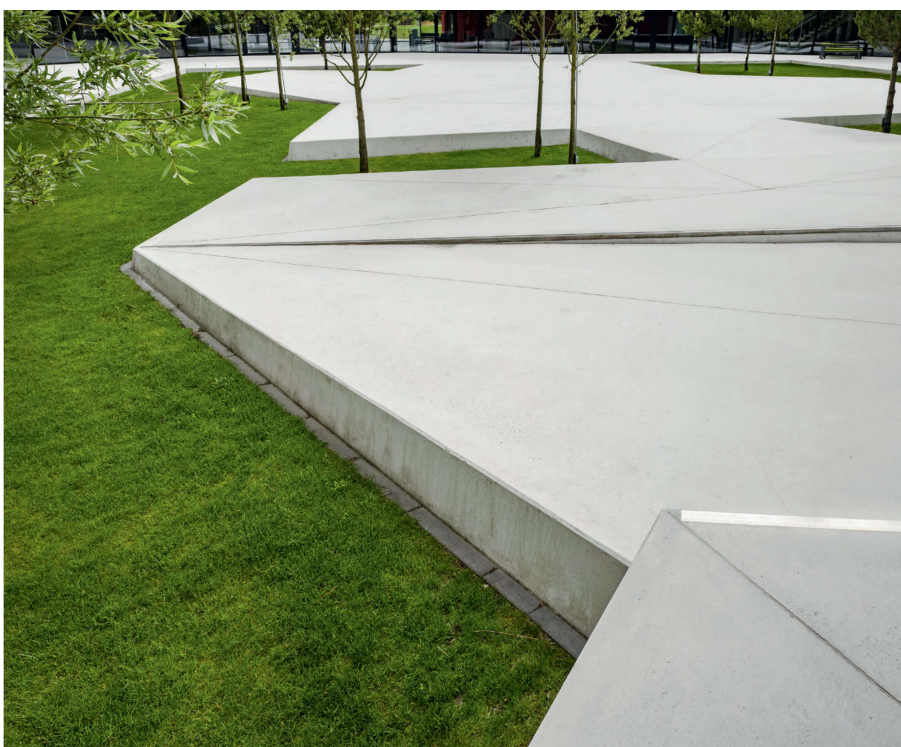
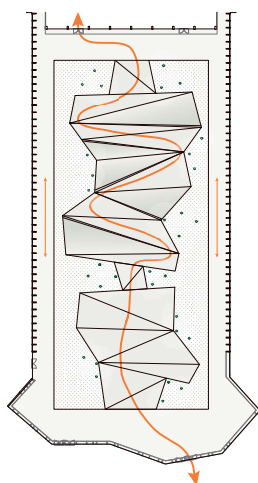
Var en af C.Th. Sørensens ideer blevet udført, havde opgaven lydt på at restaurere denne.

*Torben Schönherr, landskabsarkitekt MAA, MDL*

*Grønnegården, Herning Gymnasium*  
*Udført: 2014*  
*Bygherre: Herning Gymnasium*  
*Landskabsarkitekt: Schönherr*  
*Arkitekt: Cubo Arkitekter*  
*Ingeniør: CC Contractor*  
*Entreprenør: CC Contractor*  
*Fotos: Jens Lindhe*

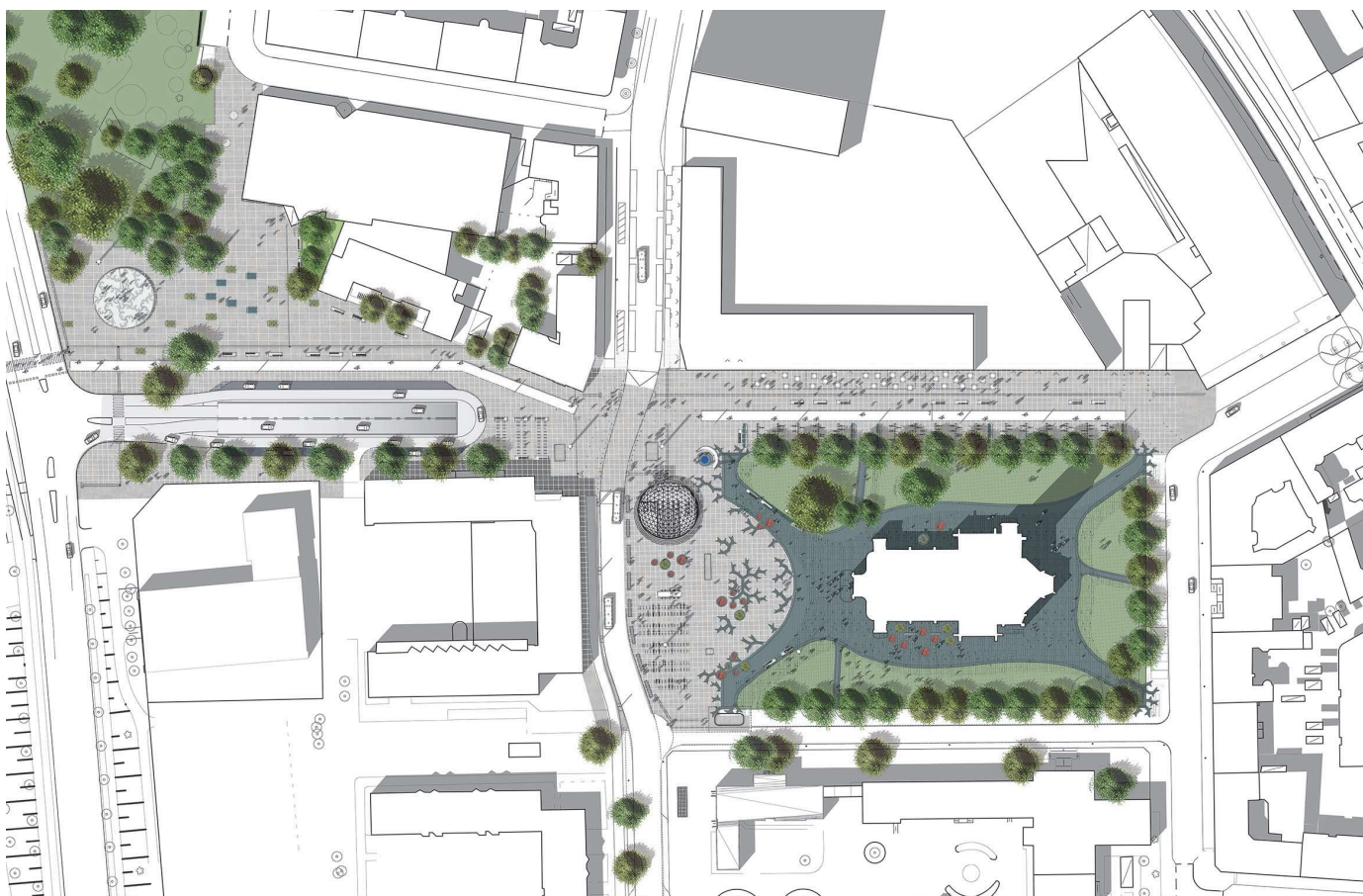


*Niveaufri adgang Level-free access*



# TVÅ NYA TORG I MALMÖ – KONSTHALLSTORGET OCH S:T JOHANNESPLAN

Niels de Bruin



Malmö, Sveriges tredje största stad, kännetecknas av mångfald och förändring. De senaste 15 åren har staden präglats av stora satsningar på infrastruktur och offentliga rum och användarvänliga torg och parker har anlagts för att skapa en mer attraktiv stad.

När Citytunneln byggdes togs beslut om att öppna en station vid Triangeln, en trafikerad vägkorsning som i årtionden varit en knutpunkt i staden. Ett stort förtätningsprojekt skulle också äga rum med nya kontor, hotell och bostäder samt utbyggnad och modernisering av det befintliga köpcentret. Här, i ett av stadens mest centrala lägen, fanns enbart parkeringsplatser. Det var känslan besökare fick. Men, på platsen ligger också S:t Johanneskyrkan, även kallad Rosornas kyrka, och som är en av Sveriges äldsta jugendkyrkor, och Malmö Konsthall.

## Tävlingen

Malmö stad utlyste en arkitektävling för att gestalta det nya offentliga rummet som bildades runt stationen. Tävligen innefattade sträckan från stationen och den befintliga kyrkokopplanen till S:t Johannesgatan i väster och Pildammsvägen i öster. Tävligen ställde frågorna: är det en eller två platser? Vad har området för karaktär? Vilket slags liv ska finnas här? White har kontor i Sverige, Norge, England och Danmark och sätter samman team bestående av personer med den kompetens uppdraget kräver.

White bjöd även in skulptören och konstnären Ebba Matz till arbetsgruppen för att gemensamt ta fram tävlingsförslaget. Det resulterade i ett förslag med tre teman. Det första, "icke-kommersiell glamour" betonar och erbjuder fantastiska och gratis saker i det

offentliga rummet, som ett brett erbjudande av olika sittplatser och cykelställ eller att tillgängligheten är prioriterad och självklar.

"Det dynamiska föränderliga torget" handlar om att inte överprogrammera ytor, vilket har varit vanligt under 2000-talet. Whites förslag ville istället bejaka en viss tomhet och hitta en balans mellan de programmerade och icke-programmerade ytorna. Tanken om en föränderlig plats är viktig eftersom de mänskliga flödena på torget varierar över dygnet, från full rörelse i rusningstrafik till nästan helt tomma andra tider av dygnet. På det tredje temat "det dolda" innehåller platserna element som inte är uppenbara vid första ögonkastet och som man kanske inte upptäcker förrän efter flera besök på platsen. Det kan vara hemliga mönster eller dolda saker som kommer upp genom golvet.



*Vy söderut över S:t Johannesplan och station Triangeln. Ledstråk, cykelbana och cykelställ är ordnade på ett logiskt och visuellt tilltalande sätt. Törnmönstret inlagt i torgets yta och de halvcirkelformade gångarna leder besökaren från stationsuppgången till Rosornas kyrkas entré. Till höger i bilden syns Rådmanngatan. Torgets golv fortsätter över gatan i en shared space och leder västerut till Konsthallstorget*

*View toward south over S:t Johannesplan and the Triangeln station. Directional lines, bicycle paths and bicycle stands are arranged in a logical and visually attractive way. The thorn pattern inlaid in the surface of the square and the semicircular paths lead the visitor from the station stairway to the entrance of Rosornas church. To the right lies Rådmanngatan street. The floor of the square continues across the street in a shared space and runs toward west to Konsthallstorget square*

**S:t Johannesplan och Konsthallstorget vid station Triangeln i Malmö**

**Projektstart och -slut: 2008-11. Färdigställt: 2014**

**Kund: Malmö stad och Svenska kyrkan**

**Byggherre: Malmö stad**

**Landskapsarkitekt: White arkitekter, Niels de Bruin, ansvarig landskapsarkitekt, Anna Eklund, Gustav Jarlöv**

**Ljusdesign: White arkitekter, Andreas Milsta**

**Konstnär: Ebba Matz**

**Ingenjör: NCC**

**Projektör: InfraC**

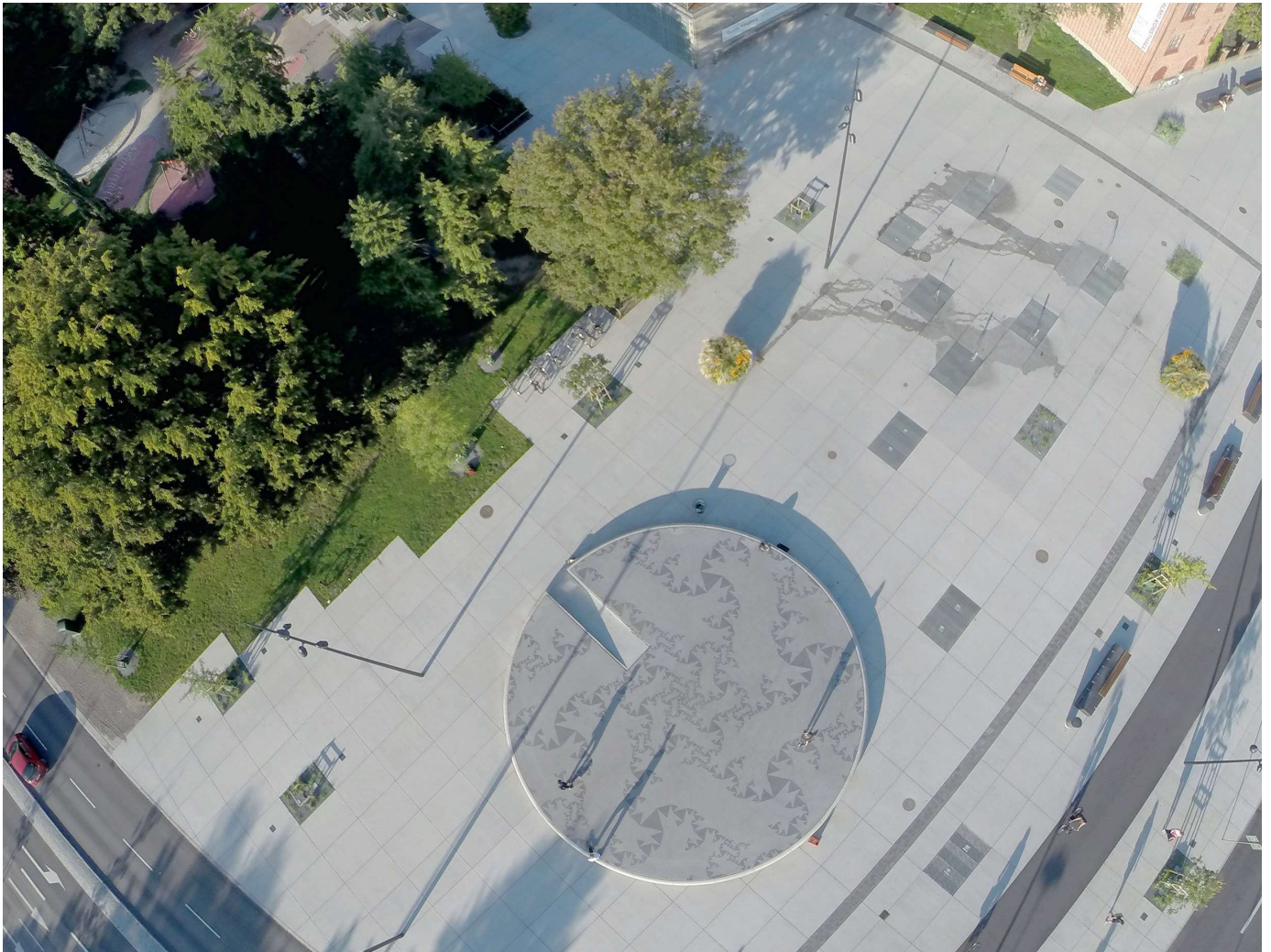
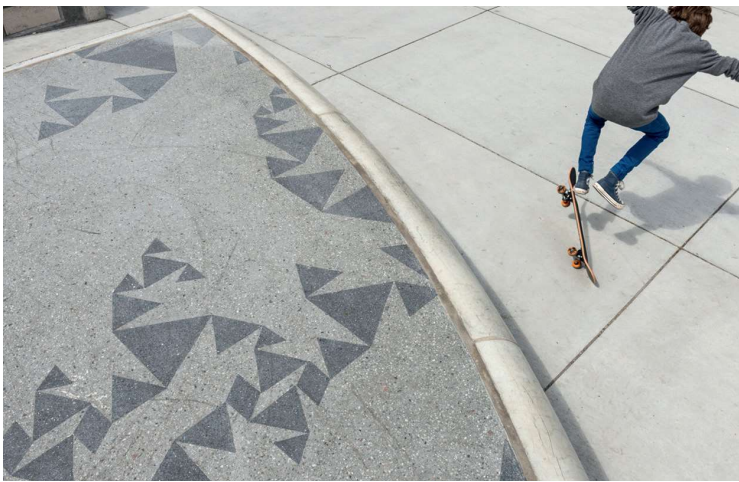
**Entreprenör: NCC**

**Leverantörer: Escofet (bänkar, serien Longo); design White (krukor, avgränsningsskydd i metall, inköringsskydd i betong);**

**Philips (Köpenhamn armatur), Fergin (Nightspot), Simes (Compact walkover), Astucia (Solar Lite Road studs), Selux (belysningsstolpar),**

**Moramast (belysningsstolpar); NCC (platsgjuten betong); Petersen Tegl (tegel); Lorenz von Ehren, Hamburg (träd); Växtkraft (övrigt grönt)**

**Foto: Hanns Joosten, White (191 överst t.v., 192 nederst)**



### **En öppen scen**

De nya torgen ska vara en plats där alla i Malmö har rätt och möjlighet att göra vad de vill. Idén är att torgens golv ska fungera som en öppen scen. Därför gavs torgen ett gemensamt golv som sammanlänkar de två platserna och dess olika innehåll.

### **Golvet**

Inne i Malmö Konsthall finns ett enkelt och uniformt parkettgolv som kan öppnas upp för att installera speciella verk i hallen. Denna pragmatism översattes för en utomhusmiljö med 2x3m stora betongskivor som kan lyftas

ur vid behov. Vid stationen och kyrkan arbetade White med ett mindre och mer mänskligt mått där skivor på 1,5x1,5m skapar en övergång med hjälp av en halvskala. På så vis skapades ett golv men två torg.

### **Konsthallstorget**

Konsthallstorget ligger utanför Malmö Konsthall. Delar av torget lämnades öppet för att verksamheten ska kunna placera installationer och hålla aktiviteter där. En upphöjd platta, eller scen, i betong skapar en avslutning på torgytan och utgör en avgränsning mot den hårt trafikerade vägen bakom. De flitigaste an-

vändarna är skateboardåkare som hoppar upp och ned på plattan och visar upp sig i nästan alla väder. Uppe på plattan finns ett mönster, ett eldfraktalsmönster uppbyggt av trianglar i olika storlekar, som skulptören Ebba Matz arbetade fram i samarbete med White. Många som inte vet om mönstret passerar förbi utan att upptäcka det och det blir på så vis en del av de dolda inslagen. Två andra inslag av dolda händelser är de höga prydnadsgräsen Deschampia och Miscanthus som kommer upp ur golvet genom en gallerdurk och de 36 fontäner som slumpvis sprutar upp ur golvet genom sex gallerdurkar.



*Golvet är uppbyggt av stora platsgjutna betongskivor 2x3m. Ett tillåtande robust golv som tål stora laster. I golvet finns ursparningar täckta av en industriell gallerdurk. Ur gallerdurken växer stora gräs upp. En stor plats för vattenlek finns mitt på Konsthallstorget framför platån som avslutar torget i väster mot Pildammsvägen*  
*The surface of the square consists of large, 2 x 3 meter in situ cast concrete slabs. A robust surface that can tolerate large loads. In areas of the square there are openings covered by industrial grates. Through these grow tall grasses. In the middle of Konsthallstorget there is large area for water play in front of the plateau that terminates the square toward Pildammsvägen street*



### **Ljussättning**

White tog fram ett funktionellt och vackert belysningsgrepp där objekten, inte torgytan, belyses. Scenen på Konsthallstorget lyser och nattetid verkar den nästan sväva över torget. Växterna och vattnet som tränger upp genom golvet är ljussatta med ett lågskaligt varmt ljus vilket sänker skalan och ger en ombonad känsla. Att medvetet arbeta med ljus och mörker är en viktig del i kompositionen nattetid. Torget utgör en visuell paus från stadens intensiva ljusnivå där kontakten med natthimlen främjas genom väl avbländade armaturer och belysningsprinciper.

### **Vegetation**

En rad med Gleditsia triacanthos Shademaster kantar torget i öster. Trädraden är en förlängning av den rad med lindar som finns längs kyrkan, norr om platsen. Nya byggnadskroppar planeras att byggas öster om platsen vilket kommer att hjälpa till att definiera det öppna rummet.

På Konsthallstorget står några mindre träd, Ginkgo biloba, Gleditsia triacanthos Skyline och Koelreuteria paniculata, till synes slumpmässigt utplacerade. Gleditsian är ljus och denna variant har inga törnen. Koelreuterian har en spännande blomning och Gink-

gon valdes för att det redan finns några i en närliggande park.

### **Betongen**

Vi gjorde bedömningen att torgen skulle vara relativt öppna och hårda då de ligger tätt intill ett band med stora parker. Hela torget är i princip gjutet på plats. Ursparningar och skarvar gör det enkelt att lyfta ur delar vid behov. Ytan är präglad med en specialtillverkad roller vars mönster liknar konstgräs. En speciell vridbar metallmall konstruerades för att kunna lägga ut fraktalmönstret uppe på platån.



*Törnmönstret i tegel infällt i golvet på S:t Johannesplan. På golvet står stora krukor placerade i grupper om fem eller tre, alla med kanter täckta av trä, krukorna fungerar som informella sittplatser*

*The thorn pattern inlaid in the surface of S:t Johannesplan square. In some areas there are groups of three to five large circular planters, with wood-covered edges, which also serve as informal seating areas*

### Stationstorget – S:t Johannesplan

Torget är ett samarbete mellan Svenska kyrkan i Malmö och Malmö stad. Stadsplanen är utformad för att skapa diagonala siktlinjer mot S:t Johanneskyrkans torn. Detta har dock inte fungerat och nu togs beslutet att gestalta om och uppgradera kyrkoplånen så att den fungerar som en offentlig torgmiljö. Stationsuppgången, för vilken KHR och Sweco belönades med Kasper Salin-priset år 2011, är en liten glaskupol vars uppgift är att inte vara i vägen för kyrkans stora tegelkropp och torn. Uppgången matar ut en ström resenärer ut mot Triangelns köpcentrum. Om man ser på torgets rumslighet är det en komplex samling av rum med många rörelser och möjligheter. Rummen, som har stadspuls, är inte präglade av bilar utan av kollektivtrafik och cykel.

### Kyrkoplånen – S:t Johannesplan

Kyrkoplånen är definierad av stora lindar på tre sidor. Entréplatsen till kyrkan är nu en del av stationens utemiljö. Ilagd i betonggolvet är en intarsia i mörkt tegel med ett naturinspirerat mönster som leder tankarna till törnen i referens till jugendstilens mer mörka sida. Törnemönstret i tegel är det integrerade re-

sultatet av samarbetet mellan konstnär och arkitekt och det har påverkat hela gestaltningen och gjort platsen rikare. Meningen är att samma tegel ska ligga på alla gångar och ytor runt själva Kyrkobyggnaden (detta är i nulåget inte realiserat) och att tegelmönstret sipprar ut och in i betongen och därmed låter rosornas kyrka sätta sin prägel i markbelågningen.

### Vegetation

Vid S:t Johanneskyrkans entré står en mycket gammal bok. Det magnifika trädet har kunnat sparas trots det stora infrastrukturprojektet – ett bra exempel där värde får gå före ekonomi. De lindar norr om kyrkan som inte gick att rädda fick entreprenören ersätta med vuxna lindar. Tråden stod tidigare i en gråsmatta, nu står de i det hårdgjorda torget. För att skapa så goda förutsättningar som möjligt för träden har de fått en sammanhängande planteringssgrupp.

### Ljussättning

Målet var att skapa en lugn och dämpad ljusbild. Belysningen lyfter fram kyrkan och dess stora glasfönster och rosettfönster genom att lysas upp inifrån. Kyrkans fasad och torn har

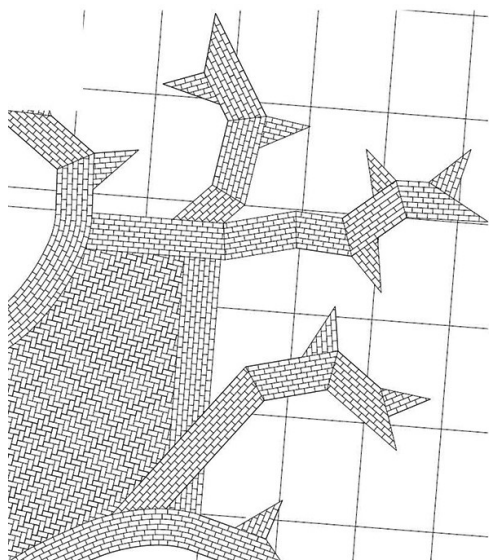
ljussatts utifrån för att betona rummets väggar. Stationsuppgången lyser nattetid som en liten lykta för att markera var nedgången finns. De 16m höga stolparna på torgytan står inte utplacerade symmetriskt eller tar upp annan linje utan står placerade efter var behovet av ljus finns. Cykel- och gångstråk belyses med en lägre stolpe för att klara av de normer och krav som satts på dessa ytor. Det är en behaglig plats att vistas på nattetid, låg ljusnivå men ändå trygg, rätt ljus på rätt plats.

### Cykeln

Cykeln är förknippad med ett miljömedvetet val och har fått stort utrymme. För att undvika att cyklar parkeras inne på kyrkoplånen har cykelparkeringarna på torget fått tydliga gränser, som häckar eller små staket. Gränserna är medvetet utformade så att det är svårt att luta cyklar mot dem. I Malmö har man en ambitiös strategi vad gäller cykelbanor och det finns ett dubbelriktat cykelstråk över båda torgen. En konfliktpunkt finns dock där torgen korsas av stadsbussarna. Här har vi ritat en "shared space"-lösning där bussarna kör upp på en förhöjd yta. I denna punkt korsar gående, cyklar och bussar torget.



*Detalj som visar läggningssmönstret för törnmönstret. Tanken är att gångarna runt kyrkan flätas samman med betonggolvet. I dagsläget är endast den delen av mönstret som är infällt i betonggolvet byggd. Tegelgångarna runt kyrkan är fortfarande av asfalt*  
*Detail that shows the paving sequence for the thorn pattern. The plan is that the paths around the church will be woven together with the concrete floor. At the moment, the only part of this scheme that is completed is the inlaid tile patterns. The brick paths around the church are still of asphalt*



*Detalj på element som avgränsar cykelparkeringar*  
*Detail of the element that borders the bicycle parking area*

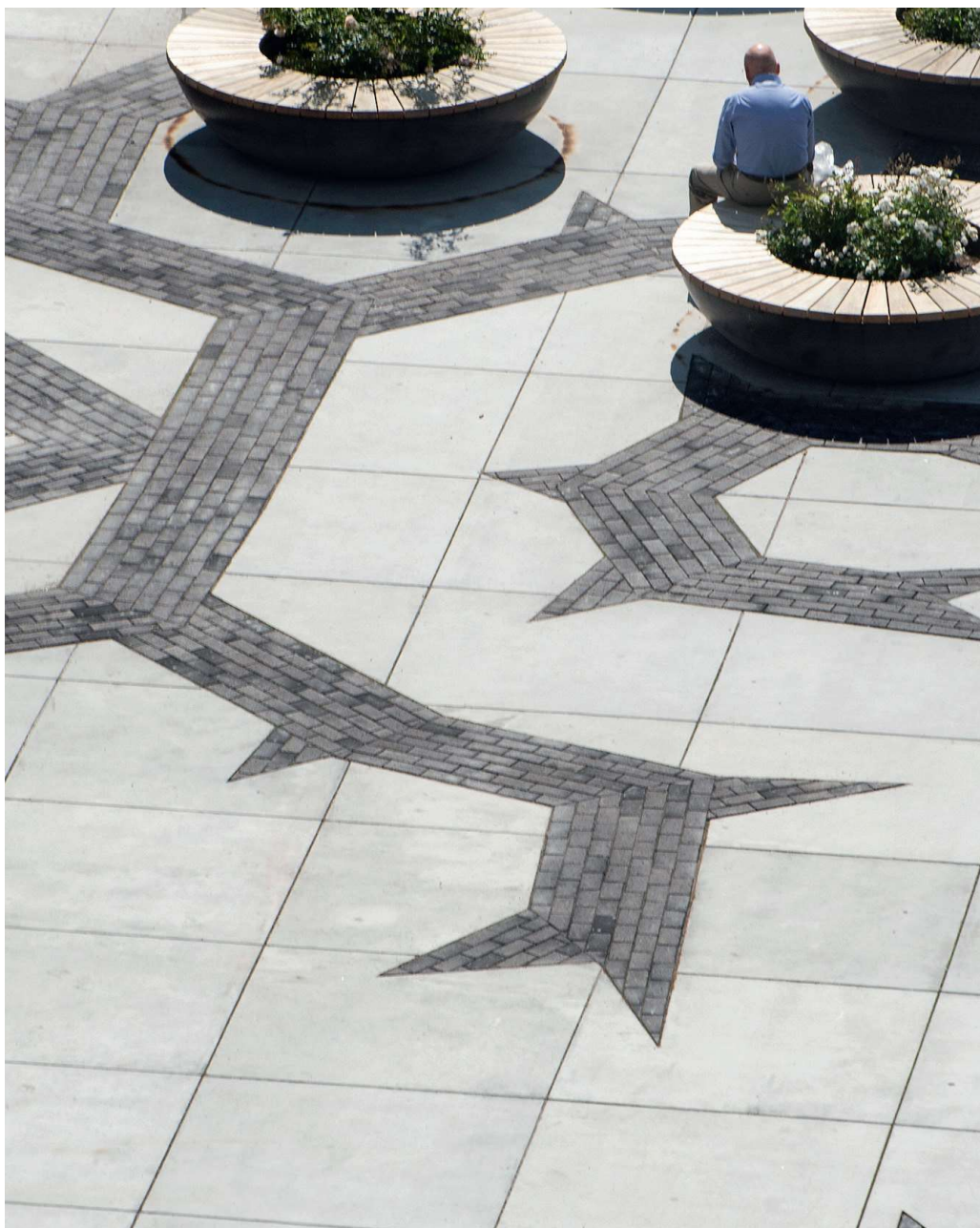
### Avslutning

Gestaltningen karaktäriseras av att vi försökt vara lugna i uttryck och valt att låta människan stå i centrum. Vi har försökt att skapa förutsättningar både det spontana och det planerade mötet. Eller besöket på konsthallen. S:t Johannesplan och Konsthallstorget är två platser med olika förutsättningar men som befolkas av ett blandat klientel, precis som det ska vara på ett torg.

Förhoppningen är att platserna utvecklas och fylls på över tid. Kanske byggs det planerade besökscentret vid kyrkan? Kanske kommer Malmö Konsthall att ha fler utställningar på torget? Alla intressenter i projektet har tillsammans skapat en grund för att bygga vidare och fortsätta utveckla staden.

*Niels de Bruin, ansvarig landskapsarkitekt*

*Förutom Niels de Bruin bestod teamets kärngrupp av Anna Eklund, Ebba Matz och Gustav Jarlov. Ljusdesign har Andreas Milsta ansvarat för. Allt arbete har utförts i tätt samarbete med Malmö stads duktiga projektledare och sakkunniga. Entreprenören NCC och deras underleverantörer har varit kreativa och lösningsorienterade*



# NÅR DET REGNER PÅ EGNEN...

*Regnvand og tyngdekraft giver nye bykvaliteter i Marielyst og i Klimabyen i Middelfart*

*Jacob Fischer og Trine Bruhn*



*Hvor der før var busholdeplads, er der nu skabt et torv, der fungerer som mødested og som base for et nyt pejlemærke i byen: udsigtstårnet*

*Where there previously was a bus stop, there is now a square that serves as a meeting place and the site for a new orientation point in the town: the lookout tower*

Vandet gør opmærksom på sig selv i disse år. Vi iagttager vandets logik og ser det tage turen gennem vores byer nedad, nedad. Det følger et skrånende terræn med sin egen kraft og møder forskellige kulturer på sin vej: belægningstunge flader, som det ikke viger tilbage for, villahaver med hulrum, hvor det gerne tager ophold, etagebyggeri med kældre, der byder sig til. Vand er ukompliceret – det følger tyngdekraften og samler sig, hvor der er plads.

Men vandet bryder sig slet ikke om at ødelægge bygninger, oversvømme haver, efterlade kældre ildelugtende og klamme. Det vil hellere slappe af i en dam, bruse i et hav, risle i

en bæk, surfe i et trug. Lege og blive leget med. Udnytte sit livgivende potentiale.

Det regner med nye muligheder for at planlægge miljøtilpassede byer. Med den øgede frekvens af ekstrem nedbør er der behov for at tænke i landskabelige og terrænbaserede løsninger i forbindelse med regnvandshåndtering. Disse løsninger bør samtidig bidrage til byudviklingen i sammenhæng med den øvrige byplanlægning.

Derfor handler vandhåndtering i vores byer om at kombinere attraktive blågrønne by- og landskabsrum med rekreative oaser, sociale mødesteder, fællesaktiviteter, bære-

dygtige løsninger og en fordelagtig drift, så der i dialog med omverdenen skabes en stærk og positiv fortælling om, hvad klimatilpasning kan være.

Klimaforandringerne har haft stor betydning for landskabsarkitektens arbejde med regnvandsafledning, der tidligere var en disciplin i på en smuk og umærkelig måde at kotere belægningsflader, når vandet skulle ledes til regnvandsriste. Hvilket aldrig entydigt har været en ingeniøropgave, men derimod en opgave, der bedst løses med landskabsarkitektens æstetiske indsigt. Nu er landskabsarkitektens arbejde med regnvandsafledning



**Marielyst Strandtorv**  
**Konkurrence vundet maj 2013, indviet april 2015**  
**Bygherre: Guldborgsund Kommune med fondsstøtte fra Realdania**  
**Totalrådgiver: GHB Landskabsarkitekter a/s**  
**Arkitekt: ETN Arkitekter**  
**Ingeniør: Grontmij**  
**Anlægssum: 2 mio. kr.**

*Tv. Mellem by og strand passerer Strandstrøget et legeområde bygget af driftømmer med en stille henvisning til stejlepladsens udtryk. Th. Sandklitterne får ind mod Strandstien et urbant udtryk med siddepladser.*

*Left. Between town and beach runs the Strandstrøget a play area built of driftwood with a slight reference to the fish drying grounds' expression. Right. The sand dunes facing the Beach Path have an urbane expression with seating areas.*



*Konkurrenceforslagets plan er uden de store afvigelser blevet realiseret, dog uden badebroen ud i vandet, der lader vente på sig. The competition proposal's plan has been realized without any major changes, though without the bathing jetty running out in the water, which has been postponed for the time being.*

en disciplin i at skabe elementer i byen, der kan optage vandet, og nye ord som regnbede, filtermuld, salttolerance og forsinkelsesbassiner er opstået. Heller ikke dette er udelukkende en ingeniøropgave, men tværtimod en opgave, der stiller krav til landskabsarkitektens poetiske fornemmelse for form og rum, evnen til at skabe grønnere byer og empatisk forståelse for de sociale mekanismer, der skaber rare byrum.

Der er brug for viden om og fornemmelse for vækster, der tåler det ekstreme miljø i et regnbede, der enten kan være oversvømmet eller udtørret og være påvirket af salt, olie og

gummipartikler. For der er vand i vores byer, til tider masser af det, og vand skaber frodighed.

I Marielyst og i Middelfart ses to forskellige måder at arbejde med regnvandet i et landskabsarkitektonisk perspektiv.

### **Marielyst**

Marielyst er en badeby på det sydlige, flade og sandede Falster. Om vinteren går byen i hi og samler kræfter til sommerens leben af bade-gæster, der i en lind strøm flyder mellem den brede hvide strand og byens nye sølvgrå træ-dæk. 4000 kvm egeplanker er lagt ud som et

stort og helt fladt gulv, der samler byens få butikker og restauranter om et torv med et ud-kigstårn. Egeplankerne giver en blød og behagelig flade for bare fødder, som der er mange af på en varm sommerdag. Når regnen falder, som den gør ind i mellem, lander den på egetræet, der skifter farve fra sølvgrå til sort, og løber ned i fugerne mellem plankerne. Der bliver vandet akkumuleret i en faskine for siden at sive videre ned i sandet. Der er ingen regnvandsriste i Marielyst og ingen kloak, der leder regnvandet væk. Vandet bliver håndteret på stedet, det kaldes Lokal Afledning af Regnvand, LAR.

**Klimabyen i Middelfart**

Konkurrence vundet maj 2015, indvies oktober 2017

Bygherre: Middelfart Kommune og Middelfart Spildevand A/S i partnerskab med Realdania

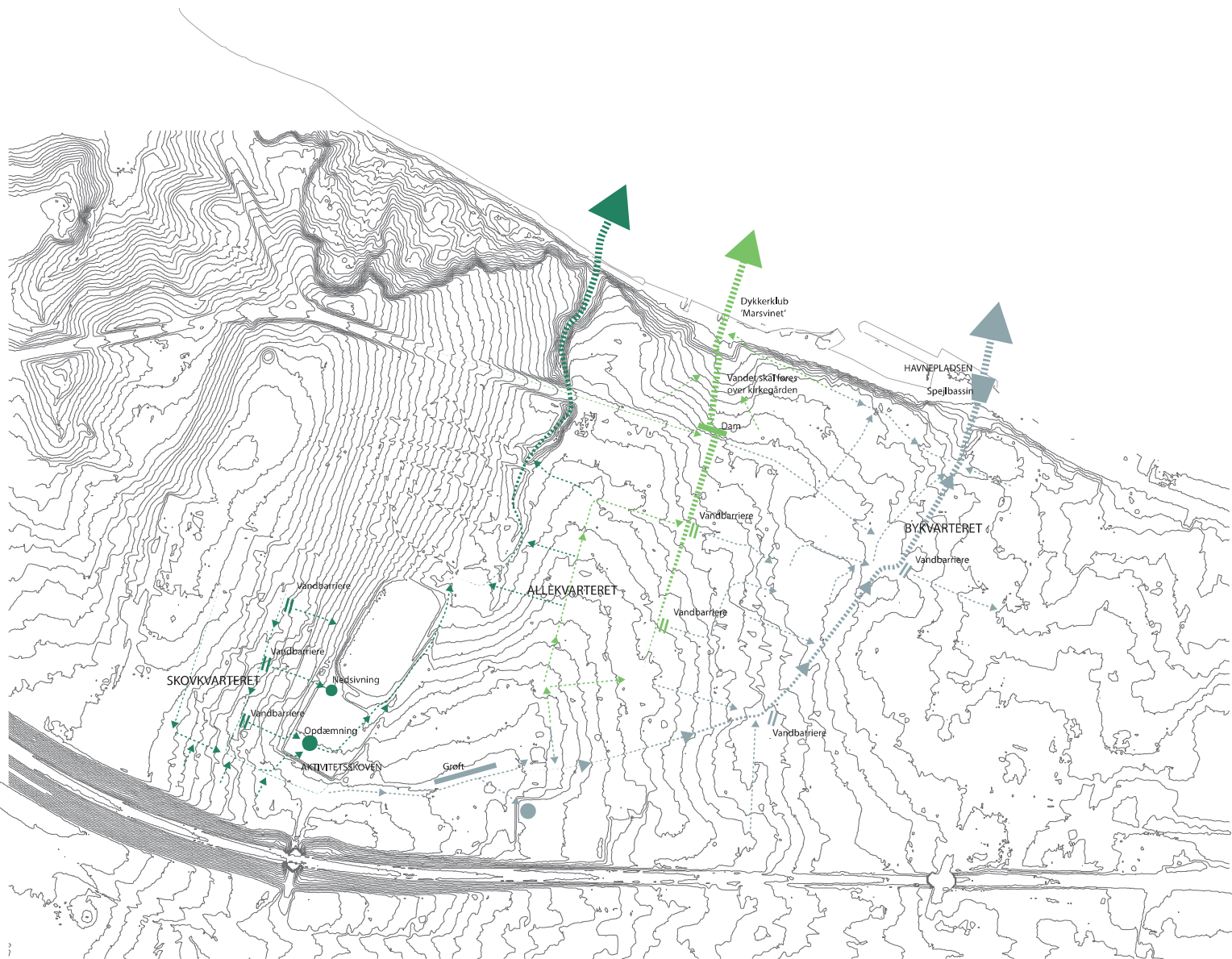
Bygherrerådgiver: Bascon A/S

Totalrådgiver: GHB Landskabsarkitekter a/s

Arkitekt: ADEPT

Ingeniør: Orbicon

Anlægssum: 46 mio. kr.



*I Klimabyen introduceres tre forskellige vandveje, der relaterer sig til tre særegne bykvarterer: Skovkvarteret, Allékvarteret og Bykvarteret. Hver vandvej viser vandets mangfoldighed, når det bevæger sig gennem landskabet og trækker et spor efter sig. Et spor, der afsætter et frodigt aftryk og tydeligt viser, hvilken landskabs- og bytypologi vandet har bevæget sig igennem med et udtryk, der er affødt af de tre kvarterers forskellige karakter*

*In the Climate Town, three different water systems are introduced, which relate to three characteristic city quarters: Skovkvarteret, Allékvarteret and Bykvarteret.*

*Each water system shows the diversity of water when it moves through the landscape, leaving its trace behind. A trace that leaves a rich imprint and clearly reveals which landscape and urban typology the water has flowed through with an expression that arises from the different character of the three quarters*



*Skovkvarteret – Et slynget regnbed erstatter gadens ene fortov, og villahavernes frodighed får lov til at brede sig ud på vejen. Visualisering Skovkvarteret (forest quarter) – A winding rainbed replaces one of the sidewalks, and the lushness of the homeowners' gardens is allowed to spread out onto the street. Visualization*



*Aktivitetsskoven skal ses som et delta, hvor flere vandveje samles til en større bæk og efterlader tørre plateauer til boldspil, leg og bevægelse samt vandleg. Vandet aflejres i en række små og større skovsøer, der vil udvikle sig til forskellige biotoper. Visualisering The Aktivitetsskoven wooded area can be seen as a delta, where several of the water systems are gathered as a larger stream and leave dry plateaus for ball games, play, exercise and water games. The water collects in a number of various sized ponds where different biotopes will develop. Visualization*

### Middelfart

Middelfart er en færgeby på Fyns bakkede og lerede jorde, og fra det højeste sted i byen og ned til byens gamle havn ved Lillebælts dybe vand er der en højdeforskel på 40 meter. Middelfart er i dag mere en broby end en færgeby – bindeleddet til Jylland. En by, hvor folk bor og trives, med skoven i ryggen og udsigt over bæltets strømmende vand.

I den vestlige del af Middelfart tager en omfattende gadeomlægning form i disse år. Projektet går under navnet *Klimabyen*. Når

regnen falder på gadens mørke teglklinter, der danner et stort trug, ledes det af faldet ind mod gadens midte, følger dovent hældningen og strømmer ned mod havnens brohoved og vælter i en kaskade ud i bæltet. Der er ingen regnvandsriste i Klimabyen og ingen kloak, der leder regnvandet væk. Vandet bliver eksponeret, dets kræfter fortæller historien om tyngdekraften, og i timerne efter en byge strømmer vandet ned gennem gaderne og vasker byen ren. Det kaldes Lokal Udnyttelse af Regnvand, LUR.

I Marielyst løber vandet maksimalt 8 cm, fra egeplankens midte og ud til nærmeste fuge. Det sker ganske stilfærdigt og helt usynligt, og afvandingsteknologien er lavteknologisk båret af den oldgamle faskine-løsning i oplagt samspil med den drænende undergrund af sand.

I Klimabyen løber vandet op til en kilometer i gadens midte fra højdepunktet på Adlerhusvej i syd til Lillebælt i nord. Terrænspringet giver regnvandet fart, og fart giver kraft. Vand, der løber med stor kraft, er alt-

*Havnepladsen. Brogade afsluttes i en stille, men spektakulær markering af vandets udløb i Lillebælt. Det gamle Brohoved synliggøres i belægningen som en lille juvel midt i asfalten. Brohovedet belægges med tegl-klinker omgivet af en bred ramme af egetømmer, sådan som det så ud, da brohovedet dannede Middelfarts første havn. Visualisering*

*Havnepladsen (harbor square). The Brogade street is terminated by a calm but spectacular marking of the water's outflow into the Lillebælt strait. The old pierhead is expressed in the paving as a little gem in the middle of the asphalt. The pierhead is paved with brick surrounded by a wide frame of oak planks. Similar to the way it looked when it served as Middelfart's first harbor. Visualization*



ædende og tager det, som det finder belejligt, med sig på sin vej. Så vand skal puffes, skubbes og inspireres til at løbe, som vi synes, og ikke, som vandet føler for. Specielt i en bymæssig sammenhæng er der et behov for at styre vandet, så det ikke skaber oversvømmelser og kun befinder sig steder, hvor det er hensigtsmæssigt at have vand.

I Klimabyen introduceres tre forskellige vandveje, der relaterer sig til tre særlige bykvarterer: Skovkvarteret, Allékvarteret og Bykvarteret.

Hver vandvej viser vandets mangfoldighed, når det bevæger sig gennem landskabet og trækker et spor efter sig. Et spor, der afsætter et frodigt aftryk og tydeligt viser, hvilken landskabs- og bytypologi vandet har bevæget

sig igennem med et udtryk, der er affødt af de tre kvarterers forskellige karakterer. Skovkvarteret har sin slyngede bjergbæk, der skærer sig den letteste vej gennem terrænet. I Allékvarteret finder vi den stringente kanal, der flankerer rækkerne af gadetræer og understøtter den nærliggende kirkegårds skarpt optegnede geometri. Og i Bykvarteret er det gadens enkle, trugformede profil, der leder vandet den direkte vej ned til Lillebælt.

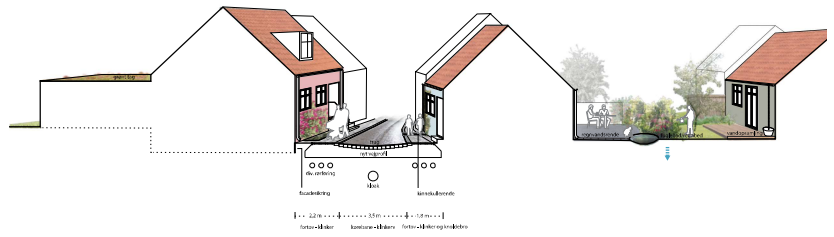
De tre vandveje sætter også et spor i form af vandaflejringer. Skovkvarterets bæk efterlader vandet i en række skovsøer i Aktivitetsskoven. I Allékvarteret samles vandet i en stor dam ved vandets indløb til kirkegården. Og i Bykvarteret markerer vandet sig i et raffineret spejlbasin på Havnepladsen. I skovsøerne vil

der altid stå vand, i kirkegårdens dam vil der ofte stå vand, og i Havnepladsens bassin vil der kun stå vand i timerne efter en regnbyge.

De tre vandveje og deres vandaflejringer viser tilsammen en stor arkitektonisk bredde i mulige regnvandsløsninger til forbilledlig eksempelverdi for andre byer i landet, og resten af verden. Her er vandet særdeles synligt og skaber tematisk sammenhængskraft i byen. Det er knap så lavteknologisk som i Marielyst, for regnvand fra kørearealer skal renses. Dette er dog ganske enkelt og gøres rent mekanisk uden brug af energi.

Regnvandshåndteringen i Klimabyen er en del af en overordnet begrønningsstrategi, hvilket tilfører kvalitativ værdi til byen – både, når det regner, og når det ikke gør.

*I Bykvarterets skrånende gader ledes vandet ud til gaden midte, hvor det som i sydlandske bjergbyer vil strømme nedad mod Lillebælt. Perspektivisk snit*  
*On the Bykvarteret's (city quarter) sloping streets, the water is led into the center of the street, where like in a southern European mountain village, it will flow down toward the Lillebælt strait. Perspective section*



# BOGOMTALE

Enrico Mylius Dalgas' Høllund Søgaard ved Vorbasse. Maleri af Henrik Jespersen, 1908  
Enrico Mylius Dalgas' Høllund Søgaard at Vorbasse. Painting by Henrik Jespersen, 1908

Høllund Søgaard. Det lille, rødmaledede træhus på øen i søen ligger i den landskabelige have del. Syd og øst for huset anlagdes mere formelle særhaver  
Høllund Søgaard. The small, red-painted wooden house on an island in the pond lies in the scenic part of the garden. South and east of the house lie more formal special gardens



## Guld og Grønne Skove Københavnplantagerne i Jylland

Jørgen Henneke: *Guld og Grønne Skove, Københavnplantagerne i Jylland. Forlaget Henneke & Henneke, Christiansfeld, 2. udv. udg., 2014. 435 s. 400 kr. 2. udg. er udvidet med kort og kapitel om jagt*

*Guld og Grønne skove* er en omfattende gennemgang af 18 ejendomme, der har den fælles historie, at de alle er opkøbt og tilplantet med

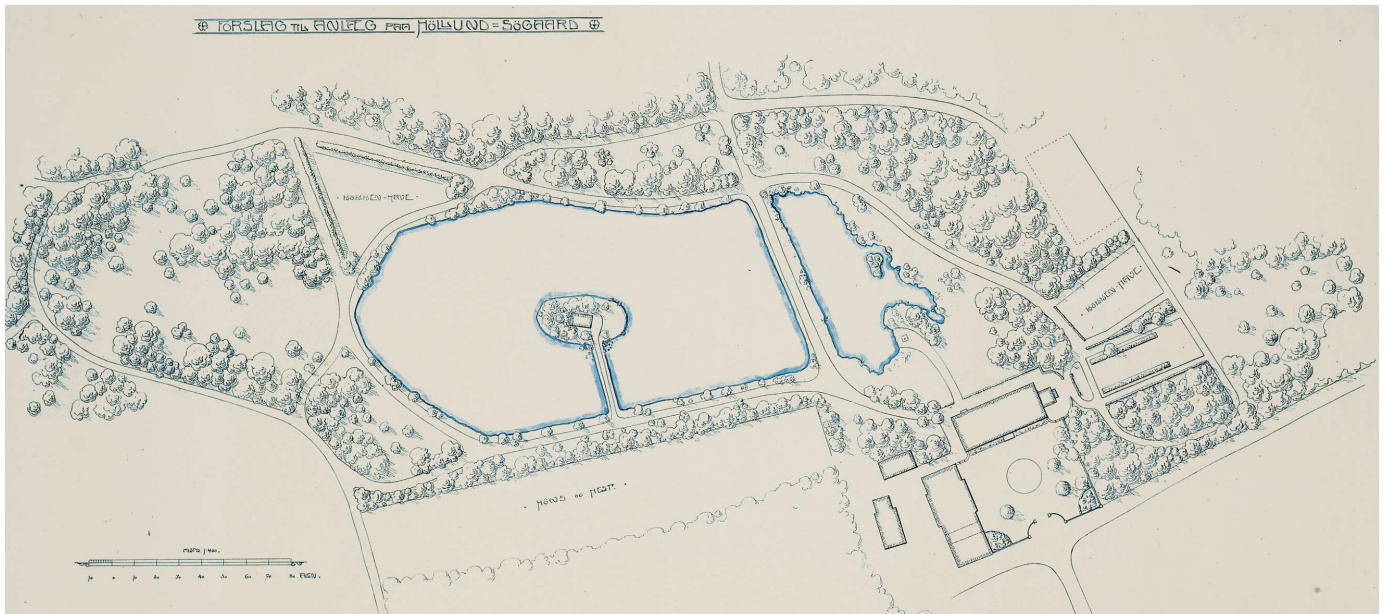
plantage af personer fra København. Halvdelen af ejendommene blev anlagt på heden, resten i mere frodigt landskab, f.eks. ved Silkeborg, men stadig i områder, der tillod plantning af plantage.

Historien om Københavnplantagerne indledes med fortællingen om Den Jyske Hede, som Hedeselskabet oprettet i 1866, og de omfattende tilplantninger, der har ledt til de skovområder, vi kender i dag. En mindre del af tilplantningen blev foretaget med stats-

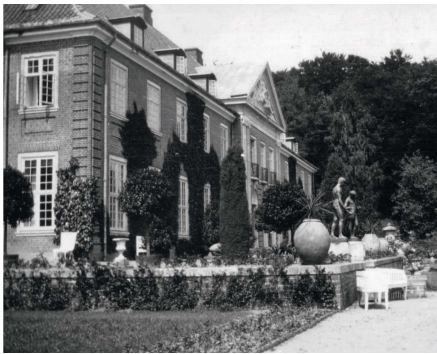
lige midler, mens en stor del af finansieringen kom fra private.

I midten af 1800-tallet opkøbte godsejere jorder, hvor der etableredes plantager, men tilplantningen af heden tog først fart, da Hedeselskabet, og her særligt Enrico Mylius Dalgas (1828-94), tog hånd om sagen og både agiterede for – og forestod – tilplantning. Tilslutningen til 'Hedesagen' var ikke så stor, som Dalgas ønskede. Derfor rettede man sin opmærksomhed mod nyrige, herunder

Høllund Søgaard. Haveplan ved Edvard Glæsel, 1906. Edvard Glæsel tegnede også haveplanerne til bl.a. Rye Nørskov, Høvilid og Højkol  
Høllund Søgaard. Garden plan by Edvard Glæsel, 1906. Edvard Glæsel also designed the garden plans for Rye Nørskov, Høvilid and Højkol







*Løndal ved Salten Langsø.  
Havearkitekt Erik Erstad-Jørgensen, 1912.  
Arkitekt Gotfred Tvede  
Tv. Løndal set fra havesiden. Foto 1930'erne  
Th. Løndal set fra vest. Foto 1930'erne  
Løndal by Salten Langsø.  
Landscape architect Erik Erstad-Jørgensen, 1912.  
Architekt Gotfred Tvede  
Left. Løndal seen from the garden. Photo 1930's  
Right. Løndal seen from west. Photo 1930's*



københavnske erhvervsfolk, og opfordrede dem til at anlægge en plantage i Vestjylland. Det resulterede i opkøb af arealer, som Hedeselskabet bistod med at tilplante.

For de 18 ejendomme præsenteres deres historie, og særligt er det, at mændene bag har haft karrierer, som naturligvis har påvirket valget af ejendom, udformning af bygninger og de tilhørende havearealer. Havearkitekterne Edvard Glæsel, Erik Erstad-Jørgensen og C.Th. Sørensen tegnede haveanlæg til flere af de ejendomme, der blev anlagt, hvilket i sig selv er interessant at studere.

Men hvad jeg finder særligt fascinerende, når jeg læser bogen her, er de bevæggrunde, der drev de enkelte erhvervsfolk til at købe jord og anlægge en plantage, og som Høneke gengiver gennem beskrivelse af personer, deres karrierer, familier og valg af ejendomme.

Det er klart, at fædrelandsfølelsen var stærk i årene efter tabet af krigen i 1864, men det er også værd at bide mærke i – som Høneke også skriver om – at mange af de nyrige erhvervsfolk ikke ejede jord som gods-ejerstanden. Ved at købe jord i Vestjylland og bygge her, bidrog man ikke kun til at 'vinde indad, hvad udad var tabt'. Man fik også et

sted, som kunne vises frem, hvor man kunne invitere forretningspartnere på jagt, bygge sit eget 'slot' og dermed markere sig som én, der havde magt og samtidig tog ansvar for opbygning af Danmark.

Det er især gennemgangen af de enkelte ejendomme, der er interessant læsning. Jeg kendte flere af plantagerne, men kun til få af bygningerne, der beskrives i bogen. Og udover at lære om de specifikke steder og deres tilblivelseshistorie er jeg blevet klogere på en del af landet i en periode, som jeg mest kendte gennem fortællinger om Hedeselskabet.

Det er en flot og gennemillustreret bog. Her er før- og efterbilleder, malerier af heden og fotos af dem, som allerede boede her. Der er billeder fra byggerierne, tegninger og beskrivelse af arkitekterne bag. Alt er med til at give forståelse for, hvad det var for et landskab, som mødte københavnernes, og som de tilplantede med plantage, og hvor de lod smukke bygninger og haveanlæg anlægge. Bogen har hermed min anbefaling.

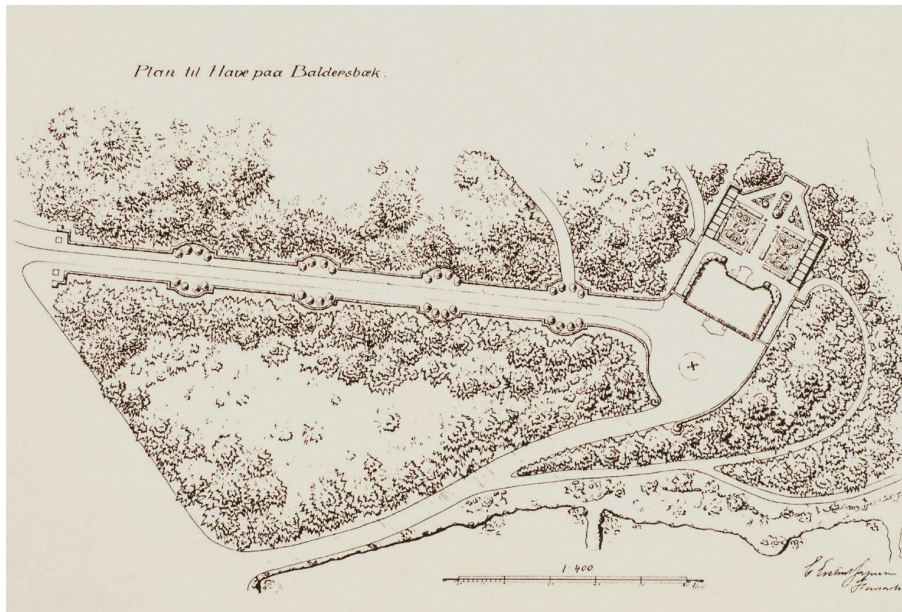
*Liv Oustrup, landskabsarkitekt MDL, ph.d., Styrelsen for Slotte og Kulturejendomme*



*Løndal set fra spejldammen  
Løndal seen from the reflecting pool*

*Below, left. Baldersbæk, west of Vorbasse. The garden scheme was designed 1910 by Glæsel's student Erik Erstad-Jørgensen. An important element in the plan is the long driveway with its exedra motif, i.e., the eight niches in the pruned hedges along the edges. Below, right. Baldersbæk. Erik Erstad-Jørgensen's symmetrical garden space opposite the south facade. Architects Valdemar and Bernhard Ingemann*

*Baldersbæk, vest for Vorbasse. Haveanlæg tegnet 1910 af Glæsel's elev Erik Erstad-Jørgensen. Et væsentligt element i planen er den lange indkørsel med exedra-motiv, dvs. de otte nicher i de klippede hække langs indkørslen*



*Baldersbæk. Erik Erstad-Jørgensens symmetriske haverum ud for sydfacaden*

# SUMMARY

## *Christiansfeld, p. 182* *Torben Schönherr*

Copenhagen Municipality's former city architect Jan Christiansen and I sat and talked about odds and ends. I couldn't help boasting a bit about Christiansfeld, which was recently appointed as a World Heritage Site. At the same time, our office, together with architect Jørgen Toft Jessen, received a prize from Kolding Municipality for our work with the town.

Jan mentioned that when he was a student at the Royal Academy of Architecture, he had quite naturally used his first year to study Karl Marx and had Christiansfeld and the Moravian Brethren as shining examples of the town as a center of equality. Karl Marx, God, the town, the sense of community, it couldn't be better.

We started with the renovation of Prætoristorvet square by the town's hotel and Kongensgade street. Subsequently we were asked to develop a proposal for a demonstration garden that could illustrate how a garden in Christiansfeld looked and functioned in 1772.

We soon realized that Christiansfeld could not be seen as an entity, but solely as the whole as it was conceived. A whole that included squares, streets, buildings, gardens, religious elements (the cemetery) and the landscape, all for use, daily enjoyment and harmony.

Our work consisted of a comprehensive plan that involved two streets, Lindegade and Nørregade, The church square, the Widows' house garden, the Sisters' house garden, the former girl school's garden, the priest house's garden, the Brothers' house courtyard and garden, the Chemist's garden, the Hotel garden and the religious elements, Prætoristorvet square and a demonstration garden.

In our work with the various parts we employed the same unit of measurement, the Hamborgeralen, (57.3 cm) that the town is based on. A unit of measurement based on the body is eminently good to work with, much better than working in centimeters, which are just a technical standard with no relationship to the human being. Like so many restoration projects, there doesn't exist enough information to allow a complete return to the original condition, so we had to interpret and simplify and respect the reality that exists today.

When I am in Christiansfeld I always visit the church. The great, simple space with sand on the floor, the white benches that run the length of the room, the chandeliers with candles, the whiteness, all these things serve to confirm the fact that if we just make things simple, they can last 243 years.

## *Grønnegården at Herning Gymnasium, p. 188* *Torben Schönherr*

When Herning Gymnasium was built in 1972, C.Th. Sørensen was asked to produce a proposal for the courtyard. At that time, he had de-

signed a number of projects in Herning. The old landscape architect, well past 80, was invited to present his sketches for the entire school assembly, leadership, teachers and students. He was booed out, an old fashion approach to landscape architecture had no place there. The task was thereafter given to one of the school's students, whose proposal was realized.

The Grønnegård project was not part of the new school expansion designed by Cubo Arkitekter, but was realized through a generous donation from the New Carlsberg Foundation. We looked at C.Th. Sørensen's beautiful sketches and agreed to create a new Grønnegård in the spirit of C.Th. Sørensen, transcribed to the conditions of today. The project consists of a landscape of white concrete and a recessed grass carpet on which pine trees and willows were planted. The landscape is conceived for recreational use, standing, sitting, lying, running, learning.

## *Two new squares in Malmö – Konsthallstorget and S:t Johannesplan, p. 190* *Niels de Bruin*

Malmö, Sweden's third largest city, is characterized by diversity and change. During the last 15 years, the city has been influenced by major investments in infrastructure and public spaces, and squares and parks have been established to create a more attractive city.

When the city tunnel rail line was planned, it was decided to establish a station at Triangeln, a heavy-trafficked city intersection, which for decades had served as a major city junction. This included a large project consisting of new offices, hotels and apartments as well as the expansion and modernization of the existing shopping center. Here one also finds S:t Johannes Church, which is one of Sweden's oldest art nouveau churches, and Malmö Konsthall art gallery. The city of Malmö organized an architect competition for the design of a new public space that was formed around the station, and White Architects won. Their proposal dealt with not overly programing the surfaces.

Konsthallstorget square lies adjacent to Malmö Konsthall gallery. Parts of the square were left open so that the gallery could establish installations and provide activities there. A raised concrete plateau or stage, creates a termination of the square area and serves as a boundary toward the heavy-trafficked street behind.

The station ascent lies in a glass dome, the purpose of which was to avoid interfering with the church's large brick mass and tower. The ascent sends a stream of travelers out toward Triangeln's shopping center. S:t Johannesplan square is defined by large linden trees on three sides. The entrance plaza for the church is now part of the station's exterior environment. Inlaid in the concrete floor is an intarsia in dark brick with a nature-inspired pattern.

## *Rainwater and gravity offer new urban qualities in Marielyst and Middelfart, p. 196*

*Jacob Fischer and Trine Bruhn*

With the increase in frequency of extreme rainfall the need arises to consider landscape and terrain-based solutions in connection with the managing of rainwater. The solutions should also contribute to urban development in relation to city planning in general. Therefore rainwater management in our cities deals with combining attractive blue-green urban and landscape spaces with recreational oases, social meeting places, joint activities, sustainable solutions and an advantageous operation, so that a strong and positive narration is created as to what climate adaption can amount to. In Marielyst and in Middelfart one finds two different ways of working with rainwater in a landscape architectural perspective.

Marielyst is a beach resort in the southern, flat and sandy Falster area. During the summer tourists wander between the wide, white beaches and the town's new wooden deck consisting of 4,000 sqm of oak planks, laid out as a large, flat floor. When it rains, the water lands on the oak planks and runs down in the spaces between. There the water is accumulated in a fascine and eventually seeps down into the sand. There are no rainwater drains in Marielyst, and no sewers to lead rainwater away. The water is managed on the site, a process known as Local Drainage of Rainwater, LAR.

Middelfart lies in Funen's hilly, clay soil landscape, and the change in elevation from the highest point in the town and down to the old harbor on Lillebælt is 40 meters. In the western part of Middelfart, and extensive restructuring of the streets is underway. The project is called Climate Town. When rain falls on the streets' dark paving stones, which form a large trough, it runs toward the middle of the street, follows the slope and flows down toward the harbor and cascades out into the belt waters. There are no rainwater grates in Climate Town, and no sewers to lead the rainwater away. The water is exposed and its forces relate the narration of gravity, and in the hours after a shower, the water streams down through the streets and cleans the town. This is known as Local Usage of Rainwater, LUR

These are two, quite different systems of rainwater management, illustrated in these towns, and both are based on the local character, function and topographical conditions. In neither of these two places has rainwater management been the primary goal, which was to create better and more beautiful towns. And this can be done as in this case with rainwater control via gravity, which is an ancient invention.

*Pete Avondoglio*



## ARNE JACOBSEN URE

Legendarisk dansk design siden 1939

Arne Jacobsens verdensberømte urdesigns kan nu købes i Arkfo Webshop

Arne Jacobsen tegnede tre vægure til tre forskellige bygninger. Roman Clock er fra 1942, da Arne Jacobsen tegnede Århus Rådhus. Efterfulgt af City Hall Clock, der er tegnet til Rødovre Rådhus i 1956. Det sidste Bankers Clock tegnede Arne Jacobsen til Danmarks National Bank i 1971. I dag findes vægurene også som armbåndsure og bordure. Besøg Arkfo webshop og se mere.

### **A.J. BANKERS CLOCK vægur, dia 48 cm**

Tegnet af Arne Jacobsen til Danmarks National Bank i 1971  
(findes også i dia 16, 21 og 29 cm )

Pris: 5.095 kr.

**Særpris for abonnenter: 4.076 kr**



Christiansfeld,  
kirkeplads og enkehus

### Christiansfeld på UNESCO's liste over verdens umistelige kulturarv

Den unikke Herrnhutby Christiansfeld er optaget på UNESCO's liste over verdens umistelige kulturarv. Christiansfeld, der ligger omkring 20 km syd for Kolding, er grundlagt og opført af den Herrnhutiske Brødre menighed, der på Struensees initiativ blev inviteret til landet af Christian VII. Herrnhuterne grundlagde en international missionsbevægelse og fra Europa og til fjerne steder som Caribien kan man finde eksempler på den særlige religiøst begrundede planlægning og den sachsiske byggestil i tegl og træ, der dannede grundlag for Herrnhuternes byer. Christiansfeld er et særligt velbevaret eksempel, fordi byen blev grundlagt på kongelig invitation og derfor opført meget hurtigt.

Restaureringsprojektet, der har været støttet af Fonden Realdania, Augustinus Fonden, A.P. Møller og Hustru Chastine Mc-Kinney Møllers Fond til almene Formaal og Kolding Kommune, er en af de mest omhyggelige restaureringer af den oprindelige Herrnhutarkitektur og planlægningsfilosofi.

Der findes 1007 helt unikke steder i verden, som er udnævnt til verdensarv af FN-organisationen UNESCO.

I Danmark har vi fem steder: Jellingmonumenterne, Roskilde Domkirke, Kronborg i Helsingør, Stevns Klint og Vadehavet.

Verdensarven rækker ud over grænser, religioner og etniske skel. Udpegning af verdensarvssteder er baseret på UNESCO's verdensarvskonvention, der har til formål at bevare verdens enestående natur- og kulturarv for kommende generationer.

Der er ti kriterier, hvor mindst ét skal være opfyldt. Christiansfeld er optaget på verdensarvslisten inden for to kriterier: "...som et unikt vidnesbyrd for en kulturel tradition, som stadig eksisterer," og "...som et enestående eksempel på en arkitektur, som illustrerer et bestemt trin i menneskets historie".

I forbindelse med Christiansfelds optagelse på verdensarvslisten arbejder Brødre menigheden løbende sammen med Kulturstyrelsen, relevante fagfolk og Kolding Kommune. Der er nedsat en styregruppe, som i samarbejde med staten skal sikre, at den umistelige verdensarv bevares for eftertiden.

Kilde: pressemeddelelse

### Dansk Landskabspris 2015

Landskabsarkitektvirksomheder, kommuner og privatpersoner har over de seneste måneder indstillet i alt 35 projekter til Dansk Landskabspris 2015. De indstillede projekter tegner et bredt billede af landsarkitekternes virke.

Dansk Landskabspris uddeles af Park- og Naturforvalterne, Danske Arkitektvirksomheder og Danske Landskabsarkitekter. I år er det 7. gang at prisen uddeles, og målet er at sætte fokus på landskabsarkitektens mangfoldighed. Derudover hæder Dansk Landskabspris 2015 landskabsarkitektoniske værker eller personer, hvis projekter tjener som inspiration for den overordnede udvikling af landskabsfaget.

De 35 indstillede projekter fordeler sig over hele landet. De varierer i størrelse og indhold – fra færdigplanlagte by- og landskabsrum over strategioplæg til projekter. Indstillingerne viser bl.a., at projekter, der kombinerer landskabsarkitektur og klimasikring, er meget aktuelle. En anden tendens er multifunktionelle byrums- og landskabsprojekter, så samme byrum både rummer plads til ophold/ro og bevægelse/aktivitet. Endvidere åbnes landskabs- og byrum omkring uddannelsesinstitutioner og private virksomheder, så de indgår i et nyt samspil med omgivelserne, og offentligheden kan anvende dem.

DL er sekretariat for Dansk Landskabspris 2015. De kommende måneder gennemgår juryen de indstillede projekter og nominerer tre finalister, der præsenteres ved den officielle prisoverrækkelse i januar 2016. Vinderprojektet tildeles 50.000 kr. De to nominerede forslag får hædrende omtale.

Prisjuryen 2015 består af en repræsentant fra hver af de tre organisationer samt to uvildige repræsentanter. Juryen 2015 udgøres af landskabsarkitekt MAA, MDL Lisbeth Westergaard, LIW planning, repræsentant for DANSKE ARK; landskabsarkitekt MDL Bo Holm-Nielsen, ZoffmannHolm Landskabsarkitekter, repræsentant for DL, landskabsarkitekt Steen Himmer, Gentofte Kommune, repræsentant for Park- og Naturforvaltere; prof., arkitekt MAA, ph.d. Tom Nielsen, Arkitekt skolen Aarhus, uvildig repræsentant samt journalist, tv-vært Adrian Lloyd Hughes, DR Kultur, uvildig repræsentant.

Læs mere på om Dansk Landskabspris på [www.landskabsarkitekter.dk](http://www.landskabsarkitekter.dk)

### Herning Kommunes Bygningspræmieringspris for 2015

Bygningspræmieringsprisen 2015 er tildelt Grønnegården ved Herning Gymnasium og det nye hovedbibliotek i Hernings centrum.

Grønnegården får prisen for "et æstetisk og gennemført projekt i gårdrummet på Herning Gymnasium, som sammenbinder tre forskellige arkitektoniske bygningsudtryk. Den rene geometriske form med græsfladen danner rammen om et landskab af asymmetriske figurer i lys beton, som indbyder til ophold og fordybelse. Grønnegården er et smukt eksempel på mødet mellem kunst og funktion."

Det er 24. gang, prisen uddeles. Prisen består af en bronzeplakette og et diplom til både bygherre og arkitekt.

Kilde: Herning Kommune

### Deutscher Landschaftsarchitektur-Preis 2015

Den tyske forening af landskabsarkitekter, Bund Deutscher Landschaftsarchitekten (BDLA) har for 12. gang uddelt deres landskabsarkitekturpris. Prisen uddeles hvert andet år.

Der var indkommet 127 forslag, hvorfra juryen valgte at uddele 2 førstepriser, 5 hædrende omtaler samt 4 særpriser inden for særlige kategorier.

Den ene 1. pris gik til Büro TOPOTEK 1, Berlin for projektet UNESCO verdens kulturarv Kloster Lorsch. Bygherre er Verwaltung Staatliche Schlösser und Gärten Hessen, Stadt Lorsch. Juryen fremhæver renoveringen af omgivelserne til Kloster Lorsch som et fremragende eksempel på, hvordan historiske relikter og spor både er bevaret, men også fremhævet i de landskabelige omgivelser. Bygningskonturerne af det tidligere klosteranlæg og beliggenheden i landskabet kan aflæses af jordvolde og aftryk i terrænet.

TOPOTEK's og hg merz's arbejde udspringer fra en konkurrence i 2010 (i samarbejde med byplanlæggere og arkæologer) om at revitalisere området.

Den anden 1. pris gik til Büro Atelier LOIDL, Berlin, for projektet Park am Gleisdreieck i Berlin. Bygherre er Land Berlin gennem Grün Berlin GmbH. Det 34 ha store område er, udtaler dommerkomiteen, på alle niveauer, fra byplanniveau over projekt til detaljering, af højeste kvalitet.

Verdenskulturarv Kloster Lorsch ved TOPOTEK 1.  
Fotos Hanns Joosten

#### Sonderpreis Wohnumfeld 2015

Denne særpris for bolignære omgivelser er tidligere uddelt i 2011 og 2013 og kan omfatte alle former for friarealer til boligområder: private taghaver og haver, balkoner, terrasser, nyttehaver og fælles gårdhaver i bebyggelser.

Projektet Quartierssanierung Flensburg-Fruerlund – Wohnen für Generationen, planlagt af kessler.krämer Landschaftsarchitekten, Flensburg tildelte denne pris 2015. Bygherre er IHR Sanierungsträger Flensburger Gesellschaft für Stadterneuerung mbH, Selbsthilfe-Bauverein eG.

#### Sonderpreis Infrastruktur und Landschaft 2015

Denne særpris, der blev uddelt første gang i 2013, retter sig mod projekter med landskabelig karakter, herunder forbindelsesveje i landskabet, landskabsbearbejdning mm.

Prisen er i 2015 gået til 'Interdisziplinären Wettbewerb für die Planung der Rastanlage Lange Berge an der A 73' udført af Autobahndirektion Nordbayern.

#### Sonderpreis Nachhaltige Außenanlagen 2015

Dette er en ny særpris viet til bæredygtige anlæg, idet bæredygtighed er en vigtig faktor og et centralt arbejdsvilkår i nutidig landskabsarkitektur.

Projektet 'Energieberg Georgswerder' i Hamburg, forestået af Büro Häfner/Jiménez, Berlin modtog prisen. Bygherre er Behörde für Stadtentwicklung und Umwelt – Bodenschutz/Altlasten, Hamburg.

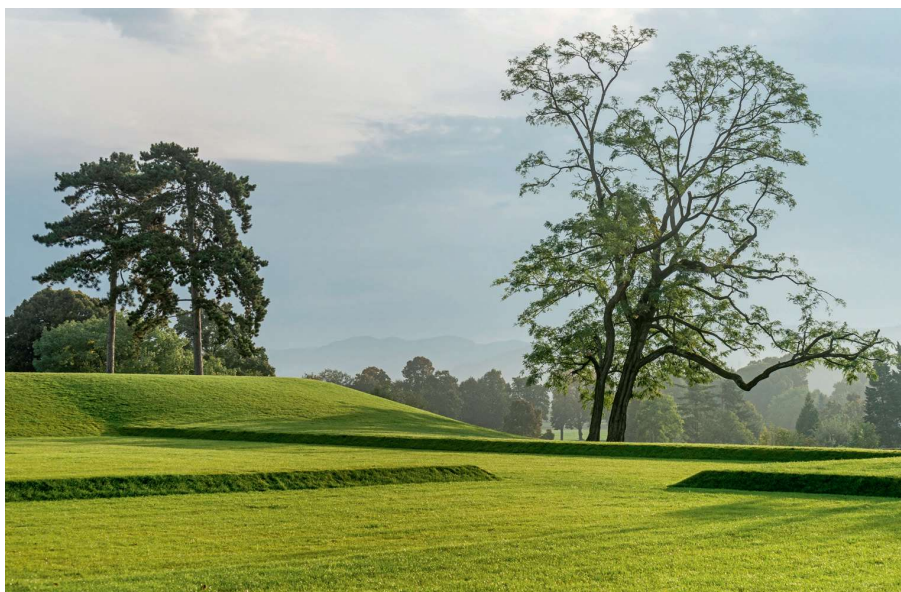
#### Sonderpreis Licht im Freiraum 2015

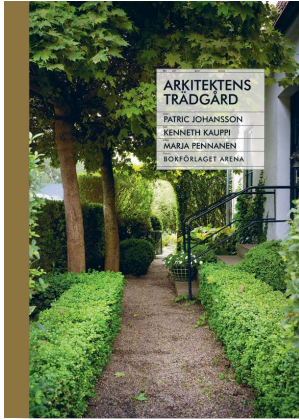
En anden ny særpris handler om udendørs belysning, 'Licht im Freiraum', og her lægges bl.a. vægt på lys som rumdannende og oplevelsesgivende element.

Projektet 'Kemptener Tor', Kaufbeuren, planlagt af ver.de landschaftsarchitektur, Freising modtog denne pris. Bygherre er Stadt Kaufbeuren, Abt. Tiefbau.

Deutsche Landschaftsarchitektur-Preis 2015 uddeles med støtte fra Bruns-Pflanzen-Export, ComputerWorks, Philips, Rinn Beton- und Naturstein, Bundesverband Garten-, Landschafts- und Sportplatzbau BGL, Deutschen Mieterbund og Bundesverband deutscher Wohnungs- und Immobilienunternehmen.

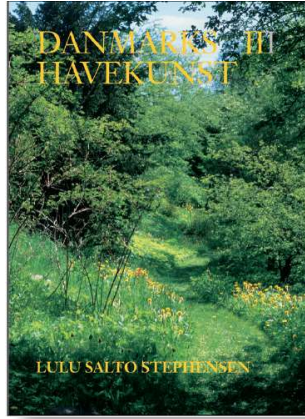
[www.deutscher-landschaftsarchitektur-preis.de](http://www.deutscher-landschaftsarchitektur-preis.de)





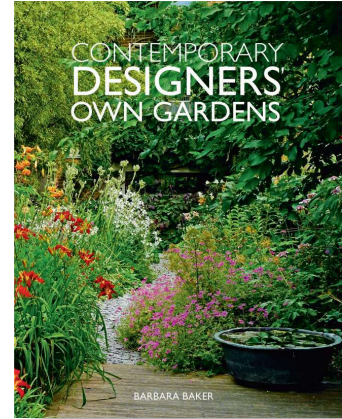
**Arkitektens Trädgård**

Pris: 299 kr.  
Abbonentpris: 239 kr.



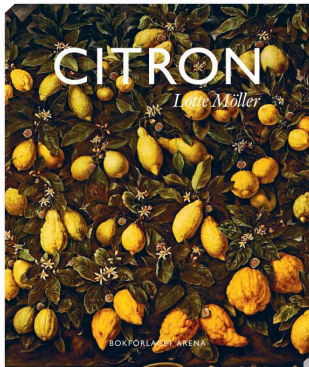
**Danmarks havekunst II**

Pris: 399 kr.  
Abbonentpris: 319 kr.



**Contemporary Designers own Gardens**

Pris: 594 kr.  
Abbonentpris: 475 kr.



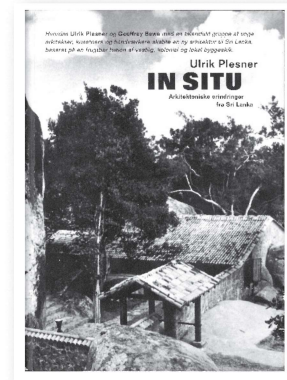
**Citron**

Pris: 345 kr.  
Abbonentpris: 276 kr.



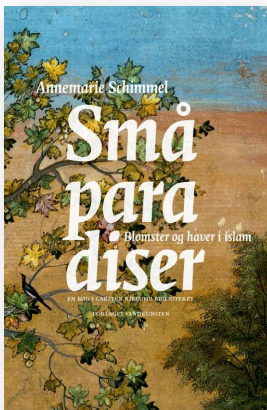
**Smultron**

Pris: 345 kr.  
Abbonentpris: 276 kr.



**In Situ**

**Arkitektoniske erindringer fra Sri Lanka**  
Pris: 300 kr.  
Abbonentpris: 240 kr.



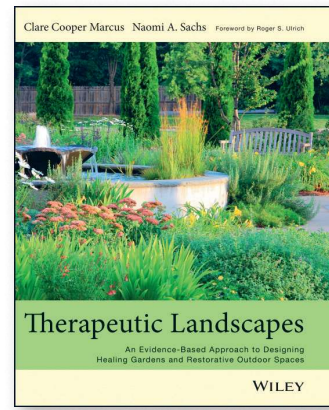
**Små paradiser**

Pris: 249 kr.  
Abbonentpris: 199 kr.



**Det inhägnade paradiset**

Pris: 374 kr.  
Abbonentpris: 299 kr.



**Therapeutic Landscapes**

Pris: 660 kr.  
Abbonentpris: 528 kr.

**Nyheder og tilbud - [www.arkfo.dk/shop](http://www.arkfo.dk/shop)**

Som abonnent på Arkitektens Forlags magasiner får du 20% rabat på alle bøger i butikken (udsalgsbøger undtaget). For sendelse inden for Danmark: kun 25 kr. pr. bog. Gratis forsendelse ved køb af tre bøger eller flere. Vi tager forbehold for prisændringer og trykfejl. Find flere tilbud i webshoppen.

### **Marnas have** **Sven-Ingvar Andersson**

Bag hækken til Marnas have gemmer der sig den højst anerkendte og elskede landskabsarkitekt Sven-Ingvar Anderssons private legeplads og eksperimentarium. Gennem mange år fotograferede Sven-Ingvar Andersson sin have og ikke mindst sine fantastiske blomsterbuketter, som var inspireret af Karen Blixen. Havens blomster er nu samlet i den smukkeste tænkelige buket af en bog, med artikel af den lige så højt respekterede landskabsarkitekt Steen Høyer. Rigt illustreret med fotos og en plan over haven, så det er nemt for havefolk og blomsterelskere at lade sig inspirere eller kopiere ideerne.

Aristo bogforlag  
Forfatter Steen Høyer

**Pris: 200 kr.**

Abonnementsrabat 20%: 160 kr.



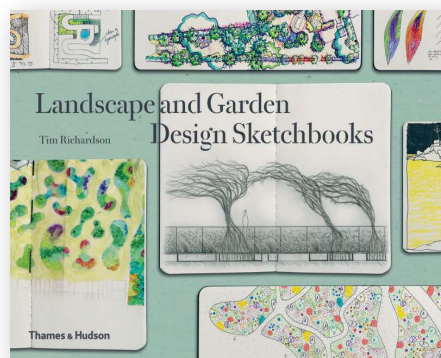
### **Landscape and Garden Design Sketchbooks**

En indsigtfuld og praktisk guide, der giver mulighed for et indblik i nogle af verdens førende landskabsdesigneres private skitsebøger. De bedste eksempler fra de personlige skitsebøger præsenteres her med kortfattede profiler på deres uddannelse, inspirationer og proces. Fra klare perspektiv tegninger til mere abstrakte, eksperimenterende kompositioner, og hurtige frihåndskruseduller på servietter til målt topografisk kortlægning, hvoraf mange er kunstværker i deres egen ret. Rigt illustreret. Engelsksproget udgivelse.

Thames & Hudson  
Forfatter Tim Richardson

**Pris: 499 kr.**

Abonnementsrabat 20%: 398 kr.



**ARKITECTENS**  
**FORLAG** THE DANISH ARCHITECTURAL PRESS

# Belysningen gør en forskel ...



## CITY ELEMENTS LED MAST

- 1 Lysmast/pullert til belysning af:  
Torve, pladser, stier, vej , etc.
- 2 Kamera overvågning, WI-FI samt  
batteri lader funktion.
- 3 Nød- eller taxaopkald samt  
parkerings betalings terminal.
- 4 Fås i to forskellige diameter,  
højde: fra 1,2m til 9m.



.hess