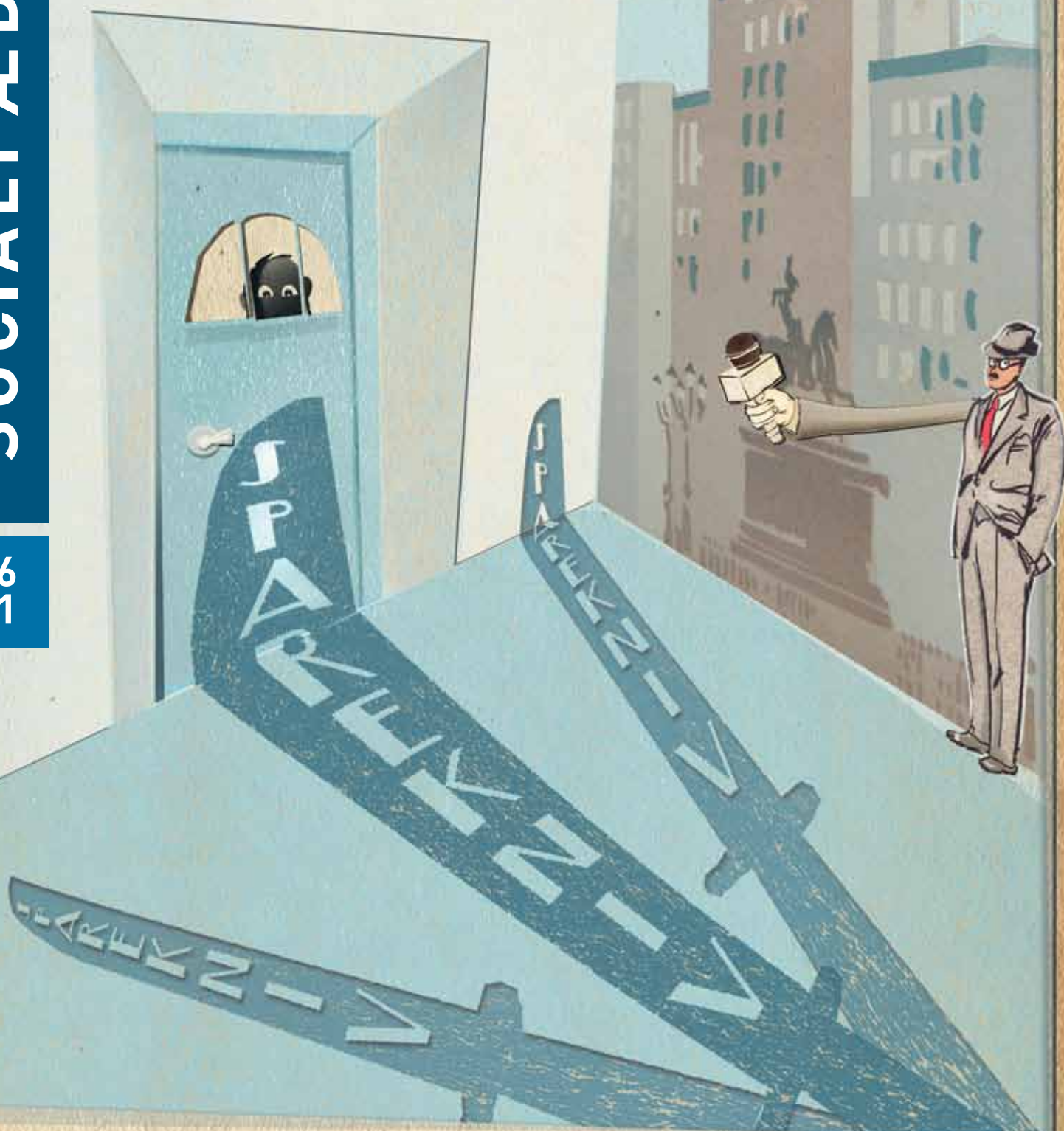


## Hold hellere mund

Arbejdspladserne er truet og fagligheden er trængt – men loyalitet og angsten for at blive den næste, der rammes, får socialpædagogerne til at holde lav profil i den offentlige debat



16/2011

5. AUGUST

ISSN 0105-5399

**Ansvarshavende**Forbundsformand  
Benny Andersen**Redaktion**Jens Nielsen (redaktør), jni@sl.dk  
Kurt Ladefoged, kl@sl.dk  
Lone Marie Pedersen, lmp@sl.dk  
Maria Rørbæk, mrk@sl.dk  
Steven Leweson (layout), stl@sl.dk

Læserindlæg, artikler og anmeldelser er ikke nødvendigvis udtryk for redaktionens eller organisationens mening. Redaktionen påtager sig intet ansvar for uopfordret indsendt stof.

Alle artikler fra Socialpædagogen tilbage til 1999 kan findes på [www.socialpaedagogen.dk/arkiv](http://www.socialpaedagogen.dk/arkiv)**Adresse**Socialpædagogen  
Brolæggerstræde 9  
1211 København K  
Tlf. 7248 6000. Fax 7248 6001  
Åbningstid: mandag-onsdag 9-15,  
torsdag 9-17, fredag 9-13  
redaktionen@sl.dk  
[www.socialpaedagogen.dk](http://www.socialpaedagogen.dk)**Læserbreve og kronikker**Socialpædagogen er forpligtet til at optage læserbreve fra medlemmer. De må højst fylde 2.000 anslag. Læserbreve med injurierende indhold kan afvises. Kronikker bringes efter en redaktionel vurdering og må højst fylde 8.000 anslag. Læserbreve og kronikker, der bringes i bladet, offentliggøres også på internettet. Indlæg sendes til [redaktionen@sl.dk](mailto:redaktionen@sl.dk)**Annoncesalg**DG Media as  
St. Kongensgade 72  
1264 København K  
Tlf. 7027 1155. Fax 7027 1156  
[epost@dgmedia.dk](mailto:epost@dgmedia.dk)  
[www.dgmedia.dk](http://www.dgmedia.dk)**Kommende deadlines**

Deadline for læserbreve og stillingsannoncer til 17/11, der udkommer den 19. august, er mandag den 8. august kl. 12. Deadline for stillingsannoncer til 18/11 er den 22. august kl. 12. For tekstsiderannoncer er deadline til 18/11 onsdag den 17. august.

Redaktionen af 16/11 er afsluttet den 28.07.2011

**Abonnement**Abonnementspris 2011:  
895,00 kr. inkl. moms (26 numre)  
Løssalg: 40,00 kr. + porto**Oplag**41.606 i perioden  
01.07.09-30.06.10**Tryk og produktion**

Datagraf Auning AS

**Forsideillustration**

Adam Wested

Medlem af  
Danske  
Specialmedier

## KOMMENTAR

Det kræver mod at råbe op om problematiske vilkår, når der er lavvande i kassen og udsigt til fyringer. Men er det ok?

# Den svære ret

Af Pernille Christoffersen  
Forbunds næstformand



FOTO: RICKY JOHN MOLLOY

Dette nummer af Socialpædagogen har valgt at tage et væsentligt og meget svært tema op, nemlig ytringsfrihed. Hvad må og kan man som fagperson fortælle offentligheden. Hvornår er det i orden at råbe op om oplevelser, man finder uacceptable. Hvor går grænserne. Hvad må man, og hvad skal man. Alt sammen vigtigt at vide. Ikke mindst i en tid, hvor vores område bliver beskåret så drastisk og mange af vores medlemmer oplever, at der bliver givet køb på faglighed og anstændighed.

Ingen af os er vel grundlæggende uenige i, at ytringsfrihed er en af de helt basale rettigheder i et demokrati, og noget af det, der gør vores samfund godt og stærkt. Man kan med nogen ret sige, at ytringsfrihed især er vigtig for mindretallene i samfundet. Og da vi på mange måder fungerer som stemme for nogle af samfundets allersvageste grupper, så har vi en særlig rolle, når det handler om at gøre opmærksom på, hvis de grupper, vi som socialpædagoger tager os af, ikke bliver behandlet som de bør. Eller har vi?

Det er et svært dilemma, som artiklerne her i bladet også tager fat på. En række tillidsrepræsentanter fortæller for eksempel, hvordan det er blevet sværere at samle mod til at sige fra offentligt. En udtrykker det sådan: 'Holdningen til at ytre sig er på kort tid vendt 180 grader. Mange socialpædagoger er blevet både frustrerede og bange for de store nedskæringer og de mange afskedigelser. De skal ikke risikere noget og holder så hellere lav profil.'

Det er en trist udvikling. Men forståelig. For det kræver mod at råbe op om problematiske vilkår, når der er lavvande i kassen og udsigt til fyringer. Men er det ok? Har vi som socialpædagoger ikke en særlig pligt til at sige til, hvis vi ser eller oplever ting, der ikke er i orden. Både i forhold til arbejdsvilkårene for os og kollegerne. Og i forhold til de borgere, vi arbejder med. Burde vi ikke være sikret af vores ytringsfrihed, så vi trygt kan sige til eller fra. Og hvad skal der til for at sikre, at man føler sig tilstrækkelig sikker og tryk ved at ytre sig? Er det nok at kende de formelle rammer for, hvad man må, kan og skal. Eller burde arbejdsgiverne pålægges et større ansvar – eller forpligtes til at sikre, at ansatte ikke kan trues på job eller andet, hvis de bruger deres grundlovssikrede ret til at ytre sig?

Kort sagt er det et dilemmafyldt tema. Men desto mere væsentligt er det, at vi tager debatten. Både her i spalterne, og at I tager den sammen med kollegerne, jeres tillidsrepræsentant og jeres leder. En ide kunne også være at tage diskussionen op i hoved-MED, og eventuelt udarbejde lokale retningslinier for området – og helst på et tidspunkt, hvor der ikke er en aktuel konflikt.

God debatlyst!

## INDHOLD



ILLUSTRATION: ADAM WESTED

04

**04 YTRINGSFRIHED**

Hvor er det socialpædagogiske ramaskrig i den offentlige debat i en tid, hvor arbejdspladser lukkes og fagligheden er trængt? Loyaltitet over for arbejdspladsen og angsten for at blive den næste, der rammes af sparekniven får tilsyneladende de allerfleste til at dukke sig. Men selvcensuren skader både fagets muligheder og den offentlige debat, advarer en professor i medie-jura, og forbundsformand Benny Andersen. Måske skal man skele til Norge, hvor arbejdsmiljølovgivningen garanterer retten til – også anonymt – at advare om kritisable forhold?

**04** Det er nok klogest at holde sin mund

**07** Den offentlige debat mister kvalitet

**09** I Norge skal kritisable forhold frem i lyset

**10 PERSONLIGT OG PROFESSIONELT**

Dalmar Ali Hassan har arbejdet med khatmisbrugere blandt somaliere i Iftiin-projektet i Gellerup. Det, at han selv er somalier, var på samme tid en døråbner og en hindring, for ofte følte han sig klemt mellem sin etniske baggrund og sin socialpædagogiske faglighed. Artiklen om Dalmar Ali Hassan er den anden i serien Personlig/professionel, der ser på dilemmaer og gevinster ved at bruge sit privatliv og sin private personlighed i sit professionelle virke

**10** Et kys på kinden



14

FOTO: RASMUS BANER

**14 FAMILIE**

Når man får et handicappet barn, rejser der sig et hav af spørgsmål, og livet i familien ændres på stort set alle måder. Nogle familier er tæt på at bryde sammen, og det var også ved at ske for Tina Løbner og hendes mand. Men så fik de hjælp fra socialpædagogerne på Birkebakken, der kommer hjem og rådgiver og støtter familien. Og det viste sig at være en uvurderlig hjælp

**14** Pædagoger på hjemmebanen

**18** SOCIALPÆDAGOGISK UDDANNELSE  
Konservative er positive

**19** AKTIVERING  
Løntilskud gør det sværere at få job

**20** PÆDAGOGUDDANNELSEN  
Flest unge vil være pædagoger

**22** SYNSPUNKT  
Børnegrupperne hjælper

**25** BØGER

## YTRINGSFRIHED

# Det er nok klogest at holde sin mund

Det er blevet meget svært at få nogen til at gå videre til medierne med deres beretninger.

Det er som om der har lagt sig en dyne over lysten til at deltage i den offentlige debat

Rene Zimmer, fællestillidsrepræsentant, Aalborg

Lysten til at skrive læserbreve og udtale sig til medierne har ændret sig i negativ retning. Angsten for at blive den næste, der skal spares væk får socialpædagogerne til at holde lav profil i den offentlige debat i en tid, hvor selve fagligheden er trængt og der for alvor er brug for at råbe vagt i gevær

Af Claus Leick, redaktionen@sl.dk

Illustration: Adam Wested

**N**edskæringer og afskedigelser trækker ofte kvaliteten af de socialpædagogiske tilbud i den forkerte retning. Det er der al mulig grund til at advare om eller i hvert fald beskrive, når de negative konsekvenser slår igennem.

Men lysten til at blande sig i debatten er stærkt faldende blandt socialpædagoger og andre faggrupper i den offentlige sektor.

Ingen ved, hvem der bliver den næste, der skal spares væk. Så hvorfor risikere noget ved at stikke hovedet frem med en udtalelse eller et læserbrev om de negative konsekvenser af for eksempel en nedskæring.

Den holdning ser ud til at brede sig.

– Holdningen til at ytre sig er på kort tid vendt 180 grader. Mange socialpædagoger er blevet både frustrerede og bange for de store nedskæringer og de mange afskedigelser. De skal ikke risikere noget og holder så hellere lav profil, fortæller Birgit Larsen, der er tillidsrepræsentant i Hillerød Kommune.

Rene Zimmer, der er fællestillidsrepræsentant i Aalborg Kommune, har samme oplevelse.

– Jeg får mange meldinger på vores interne møder om de negative konsekvenser af nedskæringerne. Men det er blevet meget svært at få nogen til at gå videre til medierne med deres beretninger. Det er som om der har lagt sig en dyne over lysten til at deltage i den offentlige debat.

Han er ikke i tvivl om, at det er angsten for den næste sparerunde, der får et stigende antal socialpædagoger til at holde mund og nøjes med at lufte deres synspunkter i kaffepauserne.

– Mange socialpædagoger har aldrig tidligere oplevet en situation, hvor de har været nervøse for at miste deres job. Det er de nu, og det gør, at mange bliver bange for fremtiden, siger Rene Zimmer.

I kreds Sydjylland er billedet det samme:

– Det er mit indtryk, at mange tillidsrepræsentanter allerede før krisen i kommunerne var forsigtige med at ytre sig i medierne. Men besparelserne i kommunerne har skærpet denne forsigtighed, siger Poul Flack-Jensen, der er faglig sekretær og medlem af hovedbestyrelsen.

## Svært at gå videre med en sag

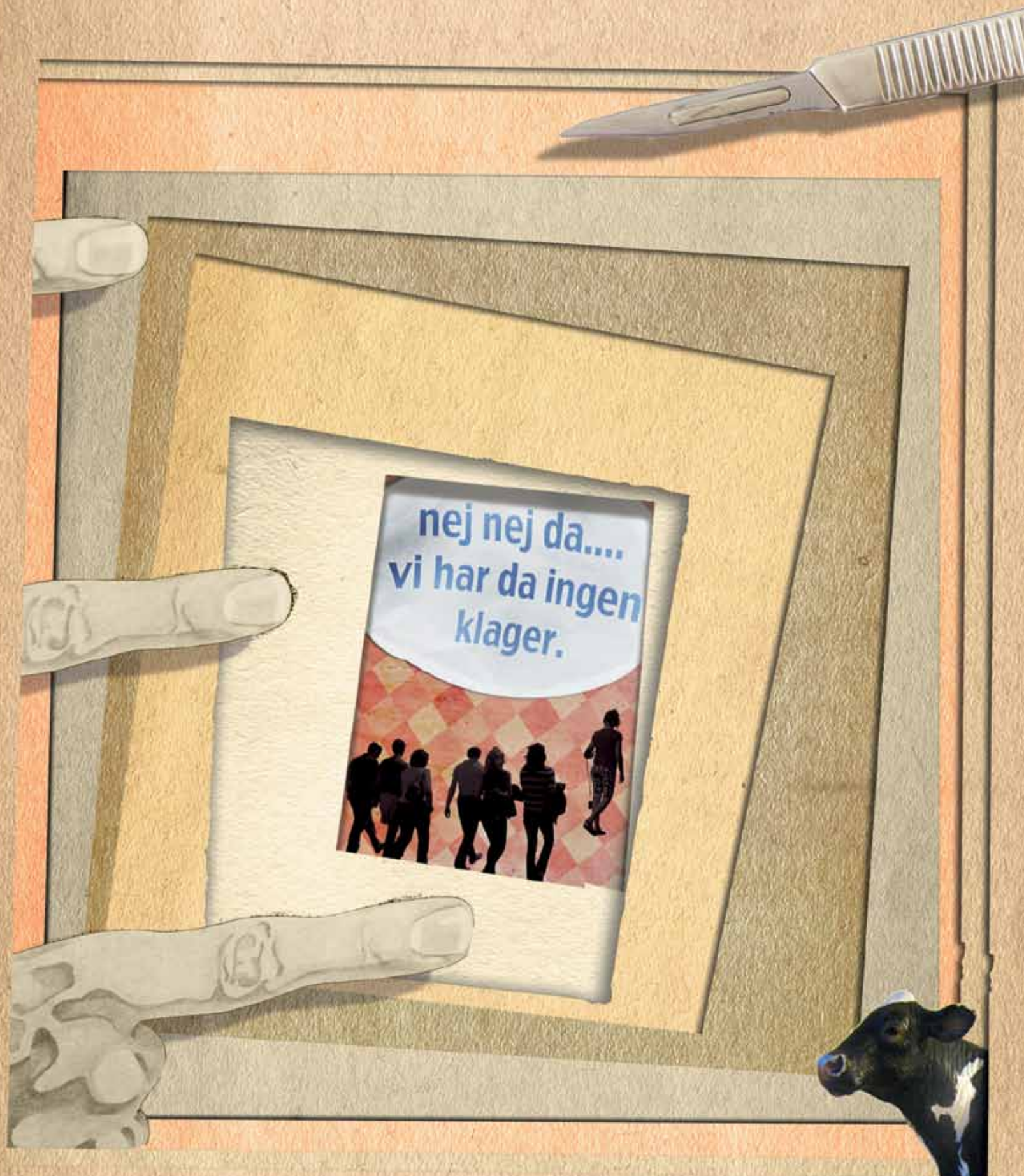
Den manglende lyst til at komme i medierne oplever Rene Zimmer meget konkret, når for eksempel de lokale medier henvender sig til ham for at få hjælp til at finde en socialpædagog, der kan medvirke i en artikel eller et tv-indslag.

– Ofte må jeg ringe tilbage og meddele, at jeg ikke har kunnet finde nogen, der ønsker at være med, konstaterer han.

I det interne MED-system er det også vanskeligt at bringe kritiske forhold videre, når mange socialpædagoger ikke ønsker at lægge navn til kritik af konkrete forhold.

– Det er faktisk et ret stort problem, når vi overfor ledelsen ikke kan fortælle om, hvor vi har





## Det er mit indtryk, at mange tillidsrepræsentanter allerede før krisen i kommunerne var forsigtige med at ytre sig i medierne. Men besparelserne i kommunerne har skærpet denne forsigtighed

Poul Flack-Jensen, faglig sekretær, Syddjylland

kritikken fra. Ledelsens melding er, at det er svært at tage en kritik alvorligt og arbejde videre med den, når ingen vil lægge navn til. Og det kan de jo have ret i, siger Rene Zimmer – der ellers ikke har dårlige erfaringer med, at ledelsen har reageret negativt, når nogen har fremført kritik internt eller via medierne.

Han oplever det som en meget uheldig udvikling, at rigtig mange føler sig skræmt fra at komme med konstruktiv kritik og vurderinger. Især når ledelsen faktisk respekterer spillereglerne om åbenhed og ytringsfrihed.

– Det gør det svært for os som fællestillidsrepræsentanter at forsøge at påvirke beslutningerne, lyder det fra Rene Zimmer.

### Sælger ud af vores faglighed

Også Birgit Larsen oplever, at det er blevet vanskeligere at påvirke beslutningerne, når det kun er ganske få, der deltager i den interne og eksterne debat om det socialpædagogiske område.

– Vi laver jo dokumentation som aldrig før, og har sådan set ikke svært ved at vise eller bevise, når forholdene udvikler sig i en forkert retning. Men der er også behov for, at nogen vil stille sig frem og sætte fokus på et konkret problem eller en uheldig udvikling. Her er det som om entusiasmen helt er forsvundet, siger Birgit Larsen.

– Der bliver snakket livligt på møderne, men det bliver sværere og sværere at få nogen til at gå videre med, at for eksempel mange socialpædagoger næsten ikke længere kan holde til det hårde arbejdspress.

– På den måde er vi jo med til at sælge ud af vores faglighed, hvis vi ikke melder til og fra, når noget er galt, pointerer hun.

Socialpædagogernes formand Benny Andersen opfordrer til at sige fra, selvom det er svært:

– Det er naturligvis fuldt forståeligt, at man har lyst til at dukke sig og ikke har lyst til at udtale sig offentligt om sin arbejdsplads. Ikke mindst nu, hvor vores område er presset. Men det duer bare ikke. Vi har en ret til at ytre os som fagpersoner, og den ret vil jeg gerne opfordre til, at vi hver især tager alvorligt og bruger, når vi oplever noget på vores arbejde, der ikke er i orden. Og jeg tror det er vigtigt, vi holder hinanden fast på, at det er en ret, så ikke selvcensuren vokser. Og så er det naturligvis klart, at vi som fagforening skal stå bag jer og støtte jer, når I udtaler jer, siger han.

### Loyale over for arbejdspladsen

Loyalitet med arbejdspladsen kan være en anden grund til at gå stille med sin kritik af for eksempel nedskæringer. Det oplever faglig sekretær Poul Flack-Jensen:

– Jeg tror, de fleste tillidsrepræsentanter affholder sig fra udtale sig i medierne af ren og skær loyalitet over for deres arbejdsplads. På trods af besparelserne ønsker de at vise, at opgaverne kan løses.

En anden faktor, der kan spille ind, er usikkerhed om, hvornår man kommer til at overtræde tavshedsbestemmelserne.

– Konsekvenserne af besparelserne skal begrundes med konkrete historier fra dagligdagen om, hvad der ikke længere kan lade sig gøre. Og det er her bekymringen for overtrædelse af tavshedspligten kommer ind, vurderer Poul Flack-Jensen.

Han er også i sin kreds stødt på eksempler, hvor en tillidsrepræsentant har fået 'skideballe' af enten den nærmeste leder eller kommunen for at stille sig kritisk an til besparelser.

– At være kritisk blev i disse sager tolket af ledelsen som manglende vilje fra tillidsrepræsentanten til leve op til forpligtelsen om at sikre rolige og stabile forhold på arbejdspladsen, konstaterer han. ■



### Diskuter dilemmaet på facebook

#### Bør Hanne gå til pressen?

I lokalavisen roser borgmesteren kommunens forebyggelse blandt udsatte unge. 'Vi sparer penge og det går ikke ud over børnene', siger han. 'Forkert', tænker Hanne. Bør hun gå til pressen?

Deltag i debatten på facebook / se hvordan på [www.sl.dk/facebook](http://www.sl.dk/facebook)

Selvcensuren vokser i disse år og det er rigtig skidt for kvaliteten af den offentlige debat. Ytringsfriheden er aldrig blevet en naturlig del af kulturen på offentlige arbejdspladser, men nedskæringer og afskedigelser har kun gjort det værre

Oluf Jørgensen, forskningschef, Danmarks Medie- og Journalisthøjskole

# Den offentlige debat mister kvalitet

Det er et stort problem, når socialpædagoger og andre offentligt ansatte holder sig tilbage fra at deltage i den offentlige debat. Det gør samfundsdebatten overfladisk og efterlader et billede af en pseudovirkelighed

Af Claus Leick, redaktionen@sl.dk  
Illustration: Adam Wested

**H**vem skal fortælle offentligheden og politikerne om de konkrete følger af nedskæringer på de sociale bosteder, hvis socialpædagogerne ikke gør det? Eller hvordan får medierne indsigt i, om mindre budgetter påvirker det forebyggende arbejde i de socialt belastede boligområder, når medarbejderne er bange for at udtale sig?

Hvis ingen vil stå frem i medierne og fortælle om erfaringer og oplevelser fra deres hverdag, vil det kun være eksperter og politikere, der optræder i avisspalterne og tv-nyhederne. De har deres meninger, men er sjældent tæt på virkeligheden og de konkrete forhold.

Det svækker kvaliteten af den offentlige debat.

Bedre bliver det ikke af, at andre offentlige faggrupper også holder sig tilbage fra at deltage i debatten, fordi nedskæringer og afskedigelser på

sygehuse, rådhus og institutioner har svækket lysten til at skrive læserbreve og kommentere den aktuelle situation.

Det bekymrer Oluf Jørgensen, der er forskningschef i mediejurat ved Danmarks Medie- og Journalisthøjskole. Han har fulgt debatten om offentligt ansattes ytringsfrihed i næsten 30 år.

– Selvcensuren vokser i disse år, og det er rigtig skidt for kvaliteten af den offentlige debat. Ytringsfriheden er aldrig blevet en naturlig del af kulturen på offentlige arbejdspladser, men nedskæringer og afskedigelser har kun gjort det værre, konstaterer han.

– Dermed bliver den offentlige debat i endnu højere grad overladt til politikere, ledere og eksperter. De har desværre sjældent det nære kendskab til faktiske forhold, som medarbejdere og tillidsvalgte har på for eksempel de socialpædagogiske arbejdspladser, siger han og peger på, at det får alvorlige følger:

– Konsekvensen er, at den offentlige debat kommer til at tegne et billede af en pseudovirkelighed. Det påvirker i sidste ende den politiske beslutningsproces, der risikerer at basere sig på mangelfuld viden fra for eksempel socialpædagoger, siger Oluf Jørgensen.

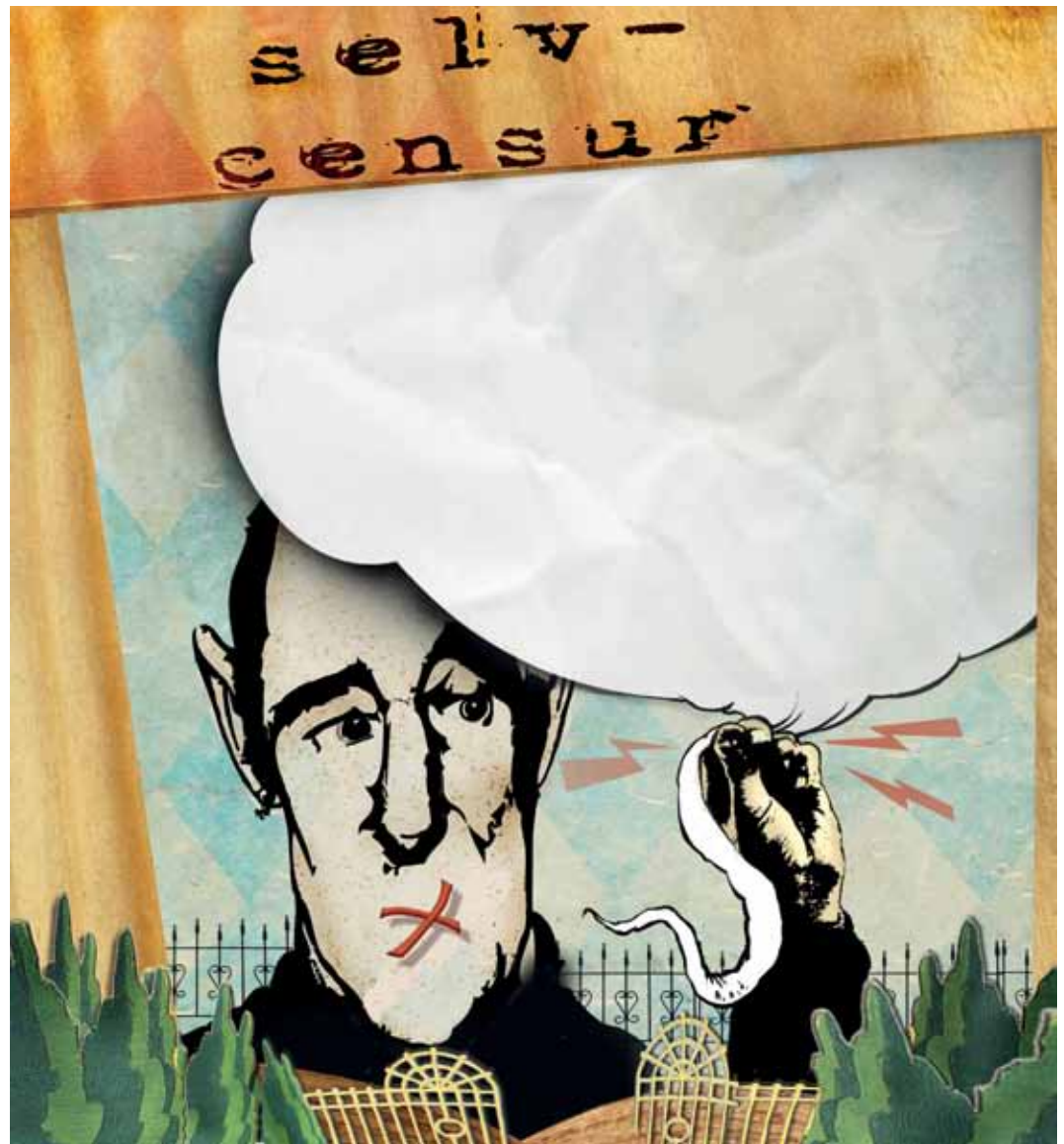
## Brug for anden debatkultur

Folketingets Ombudsmand har gentagne gange understreget, at der særligt i sparetider er en 'betydelig frihed til offentligt at fremsætte udtalel-



Offentlige ledere  
må lære at  
acceptere, at kritik  
er en naturlig del  
af en debat, der i  
sidste ende er til  
gavn for kvaliteten  
af den offentlige  
sektor. Som det er i  
dag, vælger mange  
ledere at opfatte  
medarbejdernes  
kritik af for  
eksempel  
nedskæringer som  
en personlig kritik

Oluf Jørgensen,  
forskningschef,  
Danmarks Medie- og  
Journalisthøjskole



ser, der er kritiske over for den myndighed, hvor de er ansat, hvis de gør det klart, at de udtaler sig i eget navn. Det gælder også ansatte med ledelsesansvar, når de ikke er centralt placeret tæt på beslutningsprocessen’.

Det gjorde han blandt andet i forbindelse med den såkaldte ‘Odder-sag’ i 2010, hvor Odder Kommune forsøgte at forhindre offentligt ansatte i at deltage i den offentlige debat om kommunens sparebudget.

Oluf Jørgensen mener, der er brug for en anden debatkultur, hvor især offentlige mellemledere stopper med at påtage sig rollen, som dem, der skal skabe ‘ro’ i systemet.

– Offentlige ledere må lære at acceptere, at kritik er en naturlig del af en debat, der i sidste ende er til gavn for kvaliteten af den offentlige sektor. Som det er i dag, vælger mange ledere at opfatte medarbejdernes kritik af for eksempel nedskæringer som en personlig kritik af lederen. Det er uheldigt og skadeligt for debatten, siger han.

Oluf Jørgensen opfordrer også de faglige organisationer til at blive bedre til at motivere deres medlemmer til at turde deltage i den offentlige debat. Også medierne bør ændre fokus og droppe de mange personhistorier og i stedet fylde spalterne med artikler om de reelle og faktisk forhold på for eksempel de offentlige institutioner. ■



## Fakta om din ytringsfrihed

Som offentligt ansat socialpædagog kan du stort set udtale dig om hvad som helst til medierne – også om forhold på din arbejdsplads. Eneste betingelse er, at du udtaler dig på egne vegne og respekterer reglerne om tavshedspligt.

I praksis betyder det, at der er meget vide rammer for, hvad du kan udtale dig om. Også når det gælder kritiske holdninger om for eksempel besparelser eller dårligt arbejdsmiljø på din arbejdsplads.

Din arbejdsgiver eller chef hverken kan eller må blande sig i, hvad du udtaler dig om som privatperson.

Det er altid en god idé at starte med at fremføre din kritik eller dine forslag internt på arbejdspladsen – for eksempel via tillidsrepræsentanten, MED-udvalg, høringsvar eller personalemøder. Men ledelsen kan ikke forlange, kun opfordre til, at kritiske synspunkter bliver fremført internt, før de offentliggøres i medierne.

Det er derfor en individuel vurdering, hvornår det rette tidspunkt er for at gå i medierne.

Det er dit ansvar at gøre opmærksom på, at du udtaler dig på egne vegne. Det er særlig vigtigt, hvis der er risiko for, at offentligheden fejlagtigt kan opfatte en ytring som udtryk for arbejdspladsens synspunkt.

## YTRINGSFRIHED

# I Norge skal kritisable forhold frem i lyset

**Norske socialpædagoger og alle andre arbejdstagere bliver opfordret til at angive kritisable forhold på deres arbejdsplads. Det kan ske anonymt og er en del af den norske arbejdsmiljø-lovgivning**

Af Claus Leick, redaktionen@sl.dk

**H**vis en norsk socialpædagog oplever kritisable forhold på arbejdspladsen, kan hun med arbejdsmiljøloven i hånden gå videre til ledelsen, byrådet eller medierne og berette om disse forhold.

Og hun kan gøre det anonymt og desuden være sikker på, at hun ikke efterfølgende vil opleve repressalier fra ledelsen.

Det er hensigten med en særlig paragraf i den norske arbejdsmiljølov, der har været gældende siden 2007. Den særlige 'whistleblower'-paragraf gælder for alle norske arbejdstagere – offentlige og private.

Det norske Storting valgte desuden i 2004 at ændre Grundloven, så det klart fremgår, at offentligt ansatte har ytringsfrihed. Begge lovændringer

er sket i et forsøg på at motivere offentligt ansatte til at deltage i debatten.

Arbejdsmiljøloven præciserer blandt andet, at det er arbejdsgiveren, der har bevisbyrden, hvis han mener, at en whistleblower fremsætter en urigtig påstand. Desuden er der klare regler, der skal forhindre repressalier i forhold til de medarbejdere, der ytrer sig.

De norske regler har delvist løst problemet med selvcensur og angst for at udtale sig, men ikke helt.

'Varsling'-paragraffen, som den kaldes i Norge, indeholder nemlig en formulering om, at en varsling af kritisable forhold skal ske på en 'forsvarlig' måde.

Og ordet 'forsvarlig' er anledningen til, at mange – herunder de norske socialpædagoger i fagforbundet FO – ønsker en snarlig evaluering af arbejdsmiljøloven. Og gerne en efterfølgende ændring af 'varsling'-paragraffen, hvor ordet 'forsvarlig' bliver slettet.

Argumentet er, at ordet 'forsvarlig' skaber usikkerhed blandt dem, der overvejer at angive et kritisabelt forhold. Og måske får dem til at undlade at gøre det.

Eksempler på forhold der er blevet varslet i Norge er mobning, ulovligt overarbejde, seksuelt misbrug af klienter og omgåelse af ventelistegarantier i sundhedssektoren. ■

## PERSONLIGT OG PROFESSIONELT

# Et kys på kinden

De havde ikke lyst til at fortælle om alvorlige personlige problemer til Zam eller mig, fordi de tror, vi er ligesom dem og fortæller det, vi hører, videre. Det giver usikkerhed på ens faglighed

Når pædagogerne i Projekt Iftiin i Gellerup opbyggede relationer til udstødte khatmisbrugere, gjorde socialpædagogiske metoder det ikke alene. Medarbejderne lukkede i høj grad brugerne ind i deres personlige rum og brugte det professionelt – men som somalier kommer Dalmar Ali Hassan ofte i klemme imellem sin faglighed og sin etniske baggrund

Af Iben Baadsgaard Al-Khalil, redaktionen@sl.dk  
Foto: Søren Kjeldgaard

Når Ali Abdul kom ind ad døren til Projekt Iftiins lejlighed på Jettesvej 11 i Gellerup-parken, gav han ikke bare lederen hånden. Han kysede hende også på kinden.

– Jeg var et af de få mennesker, han havde dyb respekt for, og han havde behov for fysisk kontakt, som han ikke fik andre steder. Så jeg fik både kys på kinden og knus af ham. Det fik ham til at slappe af, og det var med til at opbygge den tillid og forbindelse, jeg havde brug for i faglig sammenhæng. Med ham havde jeg en 'mor-relation', som gjorde, at jeg havde ham i min hule hånd, fortæller Lissi Jensen.

Hun er uddannet socialpædagog og var daglig leder af projektet, der faldt for sparekniven i Århus Kommune og lukkede med udgangen af 2010.

Ali Abdul gemte på en stor hemmelighed og havde hverken mor eller far. Så Lissi Jensen

forsøgte at erstatte den manglende moderlige omsorg. Han skulle kunne stole på, at hun ikke fordømte ham, og at han uden forbehold kunne fortælle hende alt.

En af de andre medarbejdere, socialpædagog Dalmar Ali Hassan, fortæller om hendes metode:

- Lissi skelnede mellem hvem, der havde brug for en personlig tilgang, og hvem, der kunne nøjes med den professionelle omsorg.

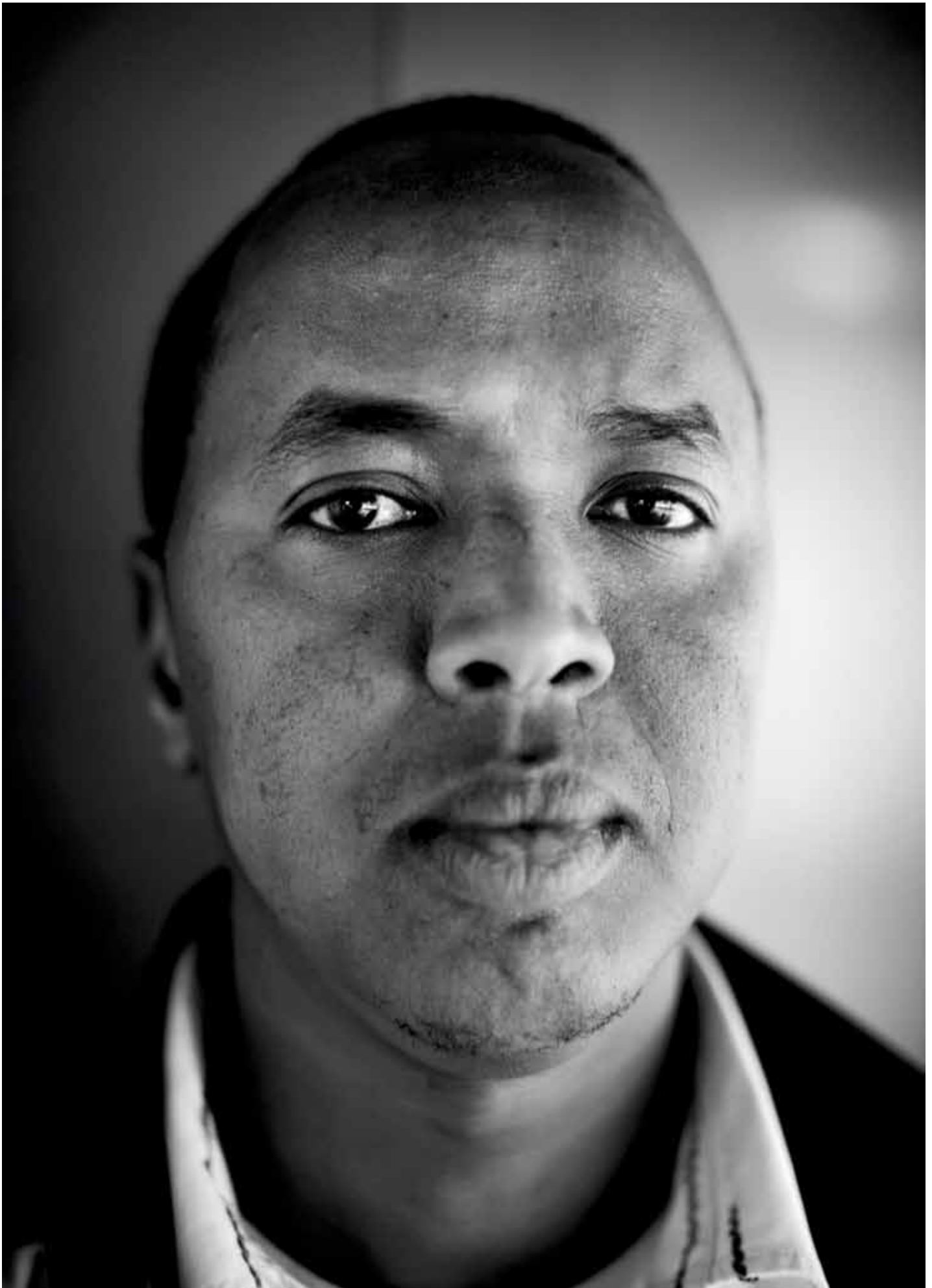
- Når jeg bruger min person og min egen historie, bliver jeg mere autentisk og troværdig. Jeg fortæller for eksempel tit, at jeg har børn med en muslimsk mand. Jeg bruger også min egen baggrund og mine oplevelser fra mit ægteskab og med mine børn. På den måde er brugerne ikke kun klienter, og det er ikke alene et professionelt møde. De føler sig som 'noget' – som et almindeligt menneske, siger Lissi Jensen.

## Åbenhed giver åbenhed

Det er ikke kun i kontakten, at medarbejderne er personlige. Også indretningen af den lejlighed projektet brugte lignede mest af alt et gennemsnitsdansk hjem. Fladskræms-tv, sofagrube, spisearrangement, PC-lokale og køkken. Kun det aflåste kontor i et af lejlighedens værelser afslører sammen med personalettoiletet, at der er tale om en offentlig institution.

En del borgere med somalisk baggrund er ikke vant til det danske samfund, og kender kun den kommunale medarbejder i økonomiske sammenhænge. Når det handler om personlige problemer og omsorg, plejer de at gå til imamen eller de ældre.

- Mennesker med meget tunge problemer, og som føler sig ekskluderet af samfundet, kan vi kun nå ved at bruge os selv. Vi bruger vores egne erfa-



## Det er personligt hårdt for mig. Jeg bliver sat under pres fra det somaliske miljø, men jeg fastholder min faglighed – også i min private omgang med familien og i miljøet

ringer – fortæller, at vi også har gjort noget forkert, og det får dem til at åbne sig og fortælle om deres situation. Supervisionen gør, at vi ikke tager problemerne med os hjem, siger Zamzam Ali, der har været medarbejder og bostøtte i projektet.

– Jeg bruger mig selv, når jeg skal overbevise en borger med stor modstand mod min rolle. Hvis jeg vil fortælle ham, at 'jeg vil dig det godt – jeg er her for dig'. Når en tillidsbarriere skal overvindes, siger Lissi Jensen.

### Fagligheden gør mig til stikker

Sprog og kultur er en del af den personlighed, alle anvender professionelt – ofte helt uden at skænke det en tanke.

Mere kompliceret var det i Iftiin, hvor de flerkulturelle medarbejdere bruger deres somaliske sprog og kultur som bro mellem brugerne, de etniske danske kollegaer og det omgivne samfund. Fordi projektet henvendte sig til en gruppe borgere med store sproglige vanskeligheder og meget ringe samfundsforståelse var en af projektets centrale metoder, at mest muligt blev udført af medarbejdere med samme kulturelle og sproglige baggrund som brugerne.

Men det gav også medarbejderne dilemmaer, som krævede både supervision og ledelsesstøtte for at løse mest hensigtsmæssigt.

– Jeg blev ked af det, når brugerne hellere vil tale med Lissi – selvom jeg sad lige ved siden af. De havde ikke lyst til at fortælle om alvorlige personlige problemer til Zam eller mig, fordi de tror, vi er ligesom dem og fortæller det, vi hører, videre. Det giver usikkerhed på ens faglighed, siger Dalmar Ali Hassan.

Han mener, at grunden er, at brugerne forventer, at medarbejdere med somalisk baggrund sladrer ligeså meget, som alle andre somaliere gør. De synes, at det er naturstridigt, at deres landsmænd pludselig skulle opføre sig anderledes, bare fordi de bliver ansat i kommunen.

Brugerne anerkendte ofte ikke den faglighed, medarbejderne har gennem deres uddannelser, og medarbejdernes loyalitet blev sat på prøve, når de skulle formidle mellem deres landsmænd og de danske kollegaer.

– Det stresser mig som fagperson, når jeg bliver en del af brugernes snyderi. Hvis jeg for eksempel bliver bedt om at oversætte til misbrugsbehandleren, at en deltager er stoppet med at tygge khat – og samtidig ved, at han styrer khatsalget i Bazar Vest, siger Dalmar Ali Hassan.

Mange af brugerne lever et dobbeltliv, og det er ikke nyt i deres kultur at lyve for at opnå et eller andet. Men hvis Dalmar Hassan bliver en del af løggen, risikerer han at afsløre sin klient og blive betragtet som stikker i det somaliske miljø. Og gør han det ikke, mister han sin faglige troværdighed og ærlighed overfor sine kolleger.

### Løgn som opdragelsesmetode

Dalmar Hassan forsøger efter samtalen at overbevise brugeren om, at løggen ikke går ud over misbrugsbehandleren – men tværtimod ham selv.

– Hvis det er *face to face*, er der ingen løgne imellem os. Han ved, at jeg kan fange ham i det, hvis han lyver – og jeg konfronterer ham med løggen, siger Dalmar Hassan, der indimellem selv har forestået gruppebehandlinger i Iftiin, og så er det anderledes.

– Så er vi alle somaliere og der er ingen løgne. Alle støtter hinanden, siger han.

Ifølge Dalmar Hassan er vi oppe imod meget mere end en simpel løgn. Han fortæller, at soma-

### Personlig/professionel

Når socialpædagoger taler faglighed, taler de normalt om for eksempel indsatsformer, relationsarbejde og kontraktliggørelse af faget. Men man kan ikke levere socialpædagogik uden at bruge sig selv, og nogen gør det mere end andre – de bruger helt bevidst deres private personlighed og privatliv professionelt.

Socialpædagogen beskriver i fem artikler i de kommende numre, hvilke overvejelse der ligger bag den måde at arbejde på og nogle af de udfordringer og gevinster, man får som socialpædagog – og som menneske.

Dette er den anden artikel i serien. Se serien på [www.socialpaedagogen.dk/tema](http://www.socialpaedagogen.dk/tema)



lierne er vokset op med løgn og manipulation som en helt almindelig og acceptabel opdragelsesmetode. For at få ro bilder forældre deres børn ind, at de får et eller andet, men forældrene har ingen intention om at opfylde løftet. Det lyder måske ikke så ualmindeligt. Men forskellen er, at det er et indgroet mønster, som lærer børnene, at de ikke kan stole på rigtigt og forkert.

– Mine forældre har gjort det i årevis, og jeg gjorde det selv – både over for min søn og som børnehavepædagog, indtil en af kollegaerne pludselig konfronterede mig med det. Hun spurgte mig, hvad det var jeg lovede den lille pige, der ikke ville sove. Det fik mig til at reflektere over mine kulturelle koder, som er i modsætning til min faglighed og nye viden, siger han.

### At leve sammen med sine klienter

For Dalmar Ali Hassan og mange andre fagpersoner, som efterhånden lever af og med at bruge deres flerkulturelle baggrund professionelt, standser kontakten med brugerne ikke, når de går hjem fra arbejde. Ofte bor de i samme boligområder, deres børn går i skole sammen, de handler i samme butikker og beder i samme moskeer som deres klienter. Normalt er det ikke det store problem, men indimellem forfølger de arbejdsmæssige dilemmaer dem i fritiden.

Dalmar Ali Hassan fortæller om en bruger, der har en konflikt med sin familie, og familien synes, at Dalmar er skyld i konflikten.

– Udover sit misbrug hører han også stemmer, og familiens manglende forståelse for hans sindslidelse har gjort det nødvendigt for ham at afbryde kontakten med dem. Han har fået nyt telefonnummer, og vil ikke give det til sin far, fortæller Dalmar Hassan.

Når han møder faren i den lokale moske, forsøger faren at overtale Dalmar Ali Hassan til at give ham sønnens telefonnummer, og imamen appellerer til ham om at sørge for, at sønnen atter begynder at besøge moskeen og genoptager kontakten til familien.

– Det er personligt hårdt for mig. Jeg bliver sat under pres fra det somaliske miljø, men jeg fastholder min faglighed – også i min private omgang med familien og i miljøet.

Tilsyneladende bliver det lettere at tackle dilemmaerne mellem det faglige, personlige og private, jo mere erfaren man er, og langsomt falder det naturligt at pendulere mellem de forskellige rum, når det er hensigtsmæssigt.

Lissi Jensen taler flere gange varmt om nødvendigheden af kollegial sparring og supervision – især når der er tale om to-kulturelle medarbejdere, fordi de ofte bruger deres personlighed mere end andre og derfor får brug for hjælp til at adskille tingene, så de ikke bliver slidt op.

– Det er svært at adskille det faglige og det personlige. Jo længere man har været i faget, jo lettere bliver det at springe fra det ene til det andet og bruge det professionelt, siger Lissi Jensen. ■

## FAMILIE

# Pædagoger på hjemmebanen

Når en familie får et barn med et handicap, bliver hverdagen meget krævende og til tider kaotisk. Hele familien presses, og for Tina Løbner og hendes mand var det tæt på at gå helt galt. Men familien fik et tilbud om rådgivning fra et team af socialpædagoger fra Birkebakken, og det har været en uvurderlig hjælp – endda i flere omgange

Af Bent Ulrikkeholm, redaktionen@sl.dk  
Foto: Rasmus Baaner

**D**a Peter i august 2009 begyndte at gå i skole, reagerede han på den nye situation med nogle gamle mønstre. Han tog bl.a. sin ble af i en trodsreaktion mod nye omgivelser, vaner og ritualer. Det var han ellers for længst holdt op med, men det var en reaktion på ikke at blive forstået.

På det tidspunkt kontaktede Tina Løbner Birkebakken for anden gang, og fik besøg et par gange, og det hjalp til at forstå situationen og imødekomme Peter i en tid med store forandringer i hans hverdag.

Peter blev født med en hjertefejl, der krævede operation. Da han var otte måneder gammel, blev han opereret, men noget gik galt, så han vågnede med en alvorlig hjerneskade. Ni måneder gammel blev han vurderet til et udviklingstrin svarende til 1-2 uger. For hans mor, Tina Løbner, og resten af familien var det en meget svær tid med en langvarig indlæggelse på Skejby Sygehus og senere genoptræning på Hammel Neurocenter.

At få et barn med et handicap stiller krav om indsigt, overskud og en viden, som ikke ligger parat i forvejen. Tina Løbner fortæller, at det minder hende om at pakke kufferten til en badeferie i sol og varme, og helt uventet blive fløjet til Sibirien i snestorm.

– Man mangler i den grad de rigtige 'værktøjer', siger Tina Løbner, der arbejder som tandlæge, hendes mand er ingeniør, og familien har ud over Peter en storebror Christian på elleve år.

Hele familien, både forældre og søskende, præges af de særlige krav et barn med et handicap stiller i hverdagen. Selv om der var forskellige tilbud til familien undervejs, betød belastningen, at Tina i sommeren 2008 måtte indse, at der måtte ske forandringer, hvis Peter skulle blive hjemme og resten af familien også skulle have det godt.

Sagsbehandleren i kommunen kendte til muligheden for Pædagogisk Rådgivning, og hun fik etableret samarbejdet med socialpædagogerne fra Birkebakken.

– Rådgiveren kom og præsenterede os for en lang række af værktøjer, og det var præcis, hvad vi manglede. Så gik vi sammen i gang med at prøve mulighederne af, fortæller Tina Løbner.

## En kombination af viden

Birkebakken i Århus er en selvejende institution for børn, unge og voksne med betydelig og varigt nedsat funktionsevne. Institutionen er tilknyttet Jysk Børneforsorg og har driftsoverenskomst med Århus Kommune.

En gruppe på fem erfarne socialpædagoger og en afdelingsleder har ved siden af det daglige arbejde på stedet en helt anden opgave. De udgør det team, som i Pædagogisk Rådgivning tager ud og arbejder som faglige rådgivere i familier med hjemmeboende børn med handicap. Et sådant forløb bevilges af den kommunale sagsbehandler som en konsulentydelse efter paragraf 41 i Serviceloven.

Tina Thesbjerg er én af de fem pædagoger, som arbejder med Pædagogisk Rådgivning, og hun blev rådgiver for Tina Løbner og familien.

Hun fortæller, at selv om mange af familierne tidligere har fået støtte fra familierådgivningscentre eller familieværksteder, og de også har aftaler om aflastningsplads eller barnepige, så mangler de i høj grad rådgivning fra fagpersoner med tilstrækkelig handicapforståelse og praksiserfaring.



– Den afgørende forskel er kombinationen af vores specialviden, og dét at vi kommer og arbejder sammen med forældrene i deres eget hjem, siger Tina Thesbjerg.

Når Birkebakken får henvendelsen, vurderer de barnets handicap, og der holdes et første møde hvor familien, sagsbehandleren samt teamleder og en rådgiver fra Birkebakken aftaler, hvad samarbejdet skal tage fat på. Der udarbejdes en skriftlig aftale og almindeligvis er der tale om et forløb over et halvt års tid med 5-6 samtaler.

### Ro og håb

Tina Løbner oplevede det første møde som en enorm lettelse.

– Bare det, at der kom nogen i huset, som kunne forstå, hvad det betyder at have et handicappet barn, var en hjælp, fortæller hun.

– Vi lagde simpelt hen det hele på bordet – alt det, vi ikke kunne finde ud af – og så tog vi fælles fat på at strukturere det og se på, hvad der hang sammen, og hvad der kunne gøres noget ved. Det var svært at gå i gang med, men vi havde virkelig brug for det, siger Tina Løbner.

Som mor til et barn med et handicap tårner problemerne sig op, og det er nemt at miste over-

blikket. Derfor var det at få pædagogisk rådgivning til at håndtere de mange særlige udfordringer den rette vej at gå, fortæller Tina Løbner.

– Jeg husker tydeligt, hvordan det gav mig ro og håb for fremtiden, at pædagogen fra Birkebakken havde noget at byde på. Hun sagde: ‘Vi skal nok løse det, vi har set det her før. Der er en masse, I kan gøre som familie, som vil hjælpe på nogle af de her svære ting’, fortæller Tina Løbner.

For Peters vedkommende var der en lang række adfærdsmæssige temaer, som krævede indsats: Smække med døre, bide i sit tøj, hvordan falde i søvn, og praktiske ting som en ny seng og indretning af værelse.

### Etik i hverdagen

Praktisk pædagogik kan også handle om etik. Tina Thesbjerg og Tina Løbner diskuterede blandt andet situationen, når Peter skulle skiftes. Det var mest praktisk, at han lå ned, men uden et hæve/sænkebord er det besværligt og giver mor ondt i ryggen.

Men der er også en etisk problemstilling i forhold til en dreng som på det tidspunkt var seks år, så Tina begyndte efter rådgiverens anbefaling at skifte sin søn, mens han stod op.

**ÅBENHED** ‘Vi lagde simpelt hen det hele på bordet – alt det, vi ikke kunne finde ud af – og så tog vi fælles fat på at strukturere det og se på, hvad der kunne gøres noget ved. Det var svært at gå i gang med, men vi havde virkelig brug for det, fortæller Tina Løbner (th), mor til Peter, om at få støtte fra Birkebakkens socialpædagoger.



Set i den store sammenhæng er hun ikke i tvivl om, at en mere struktureret hverdag og nogle konkrete handlemuligheder er det mest gennemgribende resultat af samarbejdet.

Pædagog Tina Thesbjerg fortæller, at rådgi-verne i samarbejdet med familierne må arbejde både praktisk pædagogisk og mere analytisk. Det var også tilfældet i samarbejdet med Peters mor.

– Mange af tingene kan vi løse gennem vores erfaring. At skifte Peter stående eller 'prøv med et tørklæde hvis han bider i sit tøj'. Andre problemstillinger må vi se nærmere på og bearbejde mere analytisk og teoretisk i første omgang, det er egentlig ofte en individuel udredning af barnet, vi går i gang med, siger Tina Thesbjerg.

### Hvad betyder det?

Som et eksempel herpå nævner hun, at Peter var slem til at smække med dørene derhjemme. Sammen med Peters mor forsøgte hun først at finde en årsagssammenhæng. Var det for at få opmærksomhed, var det mangel på aktivitet, eller var det noget auditivt, at han simpelthen godt kunne lide lyden?

Når man ikke kan spørge en dreng med en hjerneskade om, hvorfor han gør det, må man analysere og prøve sig frem med forskellige løsninger.

Og i det hele taget fylder kommunikation meget:

– Peter har meget lidt sprog, men der er alligevel sket en vis udvikling gennem årene. Det kan frustrere ham meget, når han ikke har ordene, for der er så meget, han gerne vil fortælle, siger Tina Løbner. Det har vist sig, at vejen til hans sprogcenter går gennem motoriske øvelser. Peter elsker at synge, og kan ramme de rigtige melodier. Han kan endda synge for på 'Gæt en sang', når der køres i bus til aflastningsopholdene.

### Søskende er også påvirkede

For Tina Løbner er der ingen tvivl om, at familiens store dreng Christian lider under, at hans lillebror har en hjerneskade.

– Christian var fire år gammel, da det her skete, og hvordan forklarer du en dreng i den alder at nej, mor kommer ikke med hjem fra sygehuset?

Og han må jo stadig lide nogle afsavn. Indimellem reagerer han på, at han aldrig kan have begge sine forældre med til forskellige ting, fordi vi altid må dele os op, siger Tina Løbner.

Pædagog Tina Thesbjerg gjorde familien opmærksom på, at Christian kunne få bevilget et specielt søskendekursus, og det var han glad for.

Tina Thesbjerg underviser selv på sådanne kurser, og hun kan fortælle, at de børn som har søskende med handicap, som regel er glade for at møde andre i samme situation. De har brug for at få luft for deres frustrationer, og det kan de gøre trygt i den sammenhæng, for de vil jo aldrig drømme om at hænge deres handicappede søskende ud over for andre.

– Det er meget typisk, at de for eksempel oplever nogle pinlige situationer, når deres søskende bare henvender sig til mennesker, de slet ikke kender, siger Tina Thesbjerg.

### Pædagogernes udfordring

Merete Korterman er afdelingsleder og teamleder for pædagogerne fra Birkebakken i Pædagogisk Rådgivning.

Hun fortæller, at det er vigtigt som professionel at vise respekt og ydmyghed, fordi familierne er i en vanskelig situation, og det er svært for dem at skulle åbne sig om alle de vanskeligste og mest følelsesbetonede ting i forhold til deres handicappede barn.

– Vi vil også gerne ind i billedet så tidligt som muligt, for så kan vi nå at bremse nogle ting, der kan blive rigtig svære senere, siger hun.

Tina Løbner fik allerede under indlæggelsen efter operationen en meget pessimistisk besked om Peters muligheder. På mange punkter er det gået betydeligt bedre, og det er hun glad og taknemlig for. Da Peter reagerede på sin skolestart, og tingene igen blev vanskelige, var det en stor fordel, at den samme pædagog igen kom på banen og faldt hurtigt ind i et samspil med familien. Merete Korterman kan tilføje, at det slet ikke er usædvanligt, at teamet møder familierne flere gange.

– Det er virkelig hårdt arbejde, at have et barn med et handicap hjemme, og jeg tænker da især på de mange enlige forsørgere, vi også møder i denne situation, siger hun. ■



**AFGØRENDE** 'Den afgørende forskel er kombinationen af vores specialviden, og det, at vi kommer og arbejder sammen med forældrene i deres eget hjem', siger socialpædagog Tina Thesbjerg (tv), og Peters mor, Tina Løbner er enig: 'Bare det, at der kom nogen i huset, som kunne forstå, hvad det betyder at have et handicappet barn, var en hjælp'.



## SOCIALPÆDAGOGISK UDDANNELSE

# Konservative er positive

**Professionshøjskolernes rektorformand siger nej til en selvstændig socialpædagogisk uddannelse. Han foretrækker i stedet at justere den nuværende uddannelse og lave en masteruddannelse i specialpædagogik**

Af Lone Marie Pedersen; lmp@sl.dk

Uddannelsesordfører Charlotte Dyremose (K), der samtidig er formand for Folketingets uddannelsesudvalg, er positiv over for at udskille socialpædagogikken som en selvstændig uddannelse på professionshøjskolerne. Reaktionen kommer efter, at Socialpædagogernes undersøgelse blandt ledere og mellemledere viser, at de nyuddannede ved alt for lidt om det socialpædagogiske område.

Selv om de studerende er i specialpraktik under pædagoguddannelsen, ved de på en række centrale områder for lidt om det specialiserede sociale område, lyder det fra langt størstedelen af de 656 ledere og mellemlidere, som undersøgelsen omfatter. Og behovet for faglig kompetent viden om det specialiserede socialområde kan bedst imødekommes ved, at der etableres en selvstændig socialpædagogisk uddannelse.

Da professionshøjskolerne i sin tid blev oprettet, var det primære formål at skabe stærke faglige miljøer, hvor der var mulighed for at lave nogle mere specialiserede uddannelser, fortæller Charlotte Dyremose.

– Jeg vil helst ikke sidde og kloge mig på, hvordan en specialisering i pædagoguddannelsen skal se ud, men selv for mig som lægperson virker det helt åbenlyst, at der skal andet til i det

socialpædagogiske arbejde end i en vuggestue. Der er brug for at lave en målrettet specialisering.

Men initiativet til at udbyde en socialpædagogisk uddannelse skal ifølge Charlotte Dyremose ikke komme fra politikerne i Folketinget.

– Jeg ser helst, at produktionshøjskolerne sammensætter en relevant uddannelse, som de beder os om lov til at oprette. Og min rolle som politiker er så at sige, at det er vi venligt stemt overfor, siger Charlotte Dyremose.

## Master i specialpædagogik

Men hun kan tilsyneladende komme til at vente forgæves. Rektor Erik Knudsen, University College Lillebælt, der er formand for Professionshøjskolernes Rektorkollegie, mener ikke, at en selvstændig socialpædagogisk uddannelse er vejen frem.

– Vi skal kigge på, om man i den nuværende uddannelse kan gøre noget yderligere i forhold til specialisering. Vi kan komme et stykke af vejen ved at justere uddannelsen og gøre den mere målrettet i forhold til ønsker og behov, siger han.

– Vi har lyttet til den kritik, som Socialpædagogernes undersøgelse rejser, og vi vil tage kontakt til Socialpædagogerne og høre, om vi kan imødekomme ønskerne. Men vores generelle holdning er, at svaret på kritikken ikke er at gå tilbage til den specialiserede socialpædagogiske uddannelse, som var engang, siger Erik Knudsen.

Han advarer mod for mange specialiserede uddannelser. Det kan betyde, at de unge uddanner sig til noget, de ikke kan bruge.

– Jeg tror, vi kan ramme behovet bedre ved at oprette en professionsmasteruddannelse på det her område. Det har vi ikke lov til at gøre i dag, men vi har over for Undervisningsministeriet arbejdet for, at vi kan få den mulighed.

Og noget tyder på, at der snart kommer en tilladelse til at udbyde de ønskede uddannelser, oplyser Erik Knudsen.

– Partierne bag aftalen om professionshøjskoler for videregående uddannelser har netop meldt ud, at inden udgangen af 2011 bør man undersøge behovet og muligheden for, at der åbnes for etablering af relevante professionsmasteruddannelser på professionshøjskolerne, for eksempel inden for det pædagogiske område.

I første omgang har rektor-kollegiet udarbejdet et bud på

en professionsmasteruddannelse inden for udsatte børn og unge, oplyser Erik Knudsen.

– Men det er min vurdering, at der på en række områder vil være behov for at tilgodese nogle fagligheder, der går mere i dybden inden for det specialpædagogiske område, siger Erik Knudsen. ■

*Socialpædagogernes undersøgelse er omtalt i Socialpædagogen nr. 14, udkommet den 8. juli. Hele undersøgelsen kan læses på [www.sl.dk/undersogelse](http://www.sl.dk/undersogelse)*



**KOMMUNIKATION ER ALT**

**- ER ALT KOMMUNIKATION?**

**LEVS LANDSKONFERENCE  
FREDAG D. 11. 11. 2011**

**PROGRAM OG TILMELDING  
PÅ LEV.DK**



## AKTIVERING

# Løntilskud gør det sværere at få job

**Aktivering i det offentlige gør mere skade end gevind for de arbejdsløse. Løntilskud gør ledige mere arbejdsløse, viser ny rapport**

Af Kurt Ladefoged, kl@sl.dk

**L**ige nu er 15.000 ledige i aktivering i et job med løntilskud på plejehjem, i skoler eller på andre offentlige arbejdspladser. Men stik imod hensigten viser det sig nu, at et offentligt løntilskudsjob gør det sværere for den arbejdsløse at få et rigtigt job.

De ledige bliver arbejdsløse i længere tid af at komme i job med løntilskud hos det offentlige. Det er konklusionen i en rapport, som økonomerne Michael Rosholm og Michael Svare har udarbejdet for Arbejdsmarkedsstyrelsen, skriver Avisen.dk

– Alt i alt forlænger offentligt løntilskud ledighedsperioden. Og det er det samme, som vi ser i andre lande, siger Michael Svare, der er professor ved Aarhus Universitet.

Kommunerne overtog for to år siden ansvaret for at aktivere arbejdsløse på dagpenge. Og siden er der sket en fordobling af arbejdsløse i offentlige job med løntilskud. Under en tredjedel af de ledige aktiveres i private job med løntilskud.

## Det må stoppes

– Det er helt ude i hampen, mener Torben Hansen, Social-

demokraternes arbejdsmarkedspolitiske ordfører.

Kommunerne får 50 procent af udgiften til dagpenge dækket af staten, når ledige sendes i job med løntilskud.

– Vi ser nu, at det ikke gavner de ledige. Samtidig ser vi mange steder, at kommunerne har fyret medarbejdere og ansat ledige i løntilskud. Det skal der sættes en stopper for, siger Torben Hansen til Avisen.dk.

Han bebuder, at hans parti vil ændre reglerne for aktiveringen, hvis Socialdemokraterne 'får magt, som vi har agt'.

Beskæftigelsesminister Inger Støjberg (V) varsler da også ændringer af de offentlige løntilskud.

– Jeg vil godt allerede nu hejse et advarselsflag. Jeg tror, vi kan blive nødt til at se nærmere på, hvordan vi bruger offentlige løntilskudsjob fremover. Og ikke mindst, hvordan vi sikrer, at tilbuddene ikke bliver så langstrakte og dermed risikerer at fastholde de ledige i stedet for at hjælpe dem videre, oplyser hun til Avisen.dk.

Løntilskud i kommunerne varer ofte seks måneder. Lønnen er alene den lediges dagpenge. Omvendt giver løntilskud i private firmaer den ledige en rigtig løn støttet af staten.

Men der er også en anden forskel: Mens de offentlige løntilskudsjob gør de ledige arbejdsløse i længere tid, viser rapporten, at private løntilskud kan fordoble den lediges chancer for at få job bagefter.

Læs hele artiklen på Avisen.dk via [www.kortlink.dk/98c5](http://www.kortlink.dk/98c5)

## NOTER

### Botilbud politianmeldt for svigt

Faren til den handicappede pige, der fredag den 8. juli blev glemt i et mørkt sanserum uden vinduer, har anmeldt botilbuddet Bøgelunden i Rudersdal Kommune for omsorgssvigt. Pigen var alene i sanserummet fra fredag eftermiddag til søndag eftermiddag, da forældrene kom for at besøge datteren i botilbuddet. Personalet troede, at pigen var på weekend hos forældrene. Det er sket en menneskelig fejl, lyder forklaringen fra kommunen. Pigen har ikke noget sprog og er ude af stand til at rejse sig. Aktivitetsrummet ligger tæt på botilbuddet. Gentofte Politi, der har modtaget anmeldelsen, og embedslægen skal nu i gang med undersøgelser, der skal fastslå, om der har fundet noget strafbart sted. 'Hvis man har handlet meget skødesløst, kan det i yderste konsekvens betyde, at nogle af de ansattes autorisation som sundhedspersonale kommer i fare', siger vicepolitikommissær Finn Duris til Frederiksborg Amts Avis.

*Imp*

### Unge mødre får kollegium i Aarhus

Socialministeriet giver Aarhus Kommune omkring 10 millioner kroner til at etablere et kollegium for unge, sårbare mødre og deres børn. Kollegiet får plads til 12 kvinder, som kan få hjælp af en række fagfolk til at gennemføre en uddannelse. Beboerne bliver derudover tilbudt støtte og rådgivning til at udvikle deres forældrekompetencer og etablere et godt socialt netværk. På kollegiet kan de unge kvinder møde andre i samme situation, som de kan dele deres erfaringer med. Undersøgelser viser, at unge mødre er en udsat gruppe. Der er en risiko for, at de ikke gennemfører en kompetencegivende uddannelse, og deres tilknytning til arbejdsmarkedet er ofte svag. Samtidig har de unge kvinder ofte et skrøbeligt socialt netværk og står alene med forælderrollen. 'Uddannelse er den bedste investering for de unge mødre og deres børns fremtid. Jeg tror, at mange af de unge mødre gerne vil tage en uddannelse, men at det kan være meget svært alene og uden støtte', siger socialminister Benedikte Kiær (K) til nyhedsbrevet dknyt.

*Imp*

### Handicappede ønsker højere faglighed

Kommunalreformen blev gennemført i 2007, og dermed overtog kommunerne ansvaret for de specialiserede tilbud. AKF har siden i et forskningsprojekt fulgt brugere, medarbejdere og ledere på 29 specialiserede tilbud for at undersøge, hvordan det er gået. En af konklusionerne er, at brugerne oplever, at de møder kommunale sagsbehandlere, der har en lav grad af faglig viden om handicappedes funktionsnedsættelse og behov. Der er eksempler på, at sagsbehandlere mangler forståelse for de problemer, handicappedes funktionsnedsættelse medfører. Den store udfordring for kommunerne fremover er at sikre fagligheden og skabe sammenhæng i indsatsen for den enkelte handicappede borger, konkluderer undersøgelsen. En anden konklusion er, at ledernes arbejde i dag er blevet langt mere administrativt og strategisk end tidligere. Brugere og medarbejdere på de specialiserede tilbud har derimod ikke oplevet de helt store forandringer i deres hverdag. AKF's undersøgelse 'Hvad betyder kommunalreformen for borgere med handicap, der har behov for specialiseret tilbud og rådgivning' kan læses på [www.akf.dk/projekter/container/2743](http://www.akf.dk/projekter/container/2743).

*Imp*

## NOTER

**Arbejdet bliver mere ligegyldigt**

Færre og færre danskere mener, at de beskæftiger sig med noget vigtigt på jobbet, viser ny undersøgelse fra Det Nationale Forskningscenter for Arbejdsmiljø (NFA). Ifølge direktør i NFA, Palle Ørbæk, skyldes det især efterskælv efter finanskrisen, der gør, at mange danskere føler et 'accelererende og voldsomt pres for forandringer', som giver sig udtryk i, at flere får sværere og sværere ved at se meningen med deres arbejde, skriver Ugebrevet A4. NFA advarer om, at hvis man ikke kan se meningen med jobbet, er der større risiko for både at blive langvarigt syg, og at man helt stopper med at arbejde. Undersøgelsen viser, at der er en tendens til, at mænd føler mindre mening med deres arbejde end kvinder. Det hænger sandsynligvis sammen med, at kvinder i højere grad arbejder med mennesker. Kvindefag som hjemmepleje, sygepleje, pædagogik og dagpleje er således alle placeret på danskernes top ti over meningsfulde fag.

lmp

**Flere søger om handicapbil**

Ankestyrelsens statistik viser, at der i 2010 var 3.276 ansøgninger om støtte til handicapbil. Det er en stigning på 144 ansøgninger i forhold til året før. Til gengæld fik flere afslag i 2010. Nemlig 40 procent mod 36 procent i 2009. Ankestyrelsens tal viser også, at der siden 2006 er sket et fald i den gennemsnitlige sagsbehandlingstid, men der er stadig stor forskel i sagsbehandlingstiden i de enkelte kommuner og nævn. For eksempel er den gennemsnitlige sagsbehandlingstid i Region Midtjylland cirka dobbelt så lang som i Region Hovedstaden. I de sager, hvor borgeren klager over kommunens afgørelse om støtte til en handicapbil, fører klagen sjældent til en ændret afgørelse. Af de sager, der indgår i undersøgelsen, er det 98 procent af alle sager, hvor nævnen fastholder kommunens afgørelse.

lmp

**Hus til misbrugte grønlandske børn**

Det grønlandske landsstyre vil åbne et nationalt center i Nuuk for seksuelt misbrugte børn og unge. Det er et resultat af landsstyrets beslutning fra 2010 om 'En tryk barndom' til alle grønlandske børn. Det antages, at op til en tredjedel af landets indbyggere har været udsat for seksuelle krænkelser under opvæksten. Børnehuset tilbyder behandling til børn og unge, der har været udsat for seksuelle overgreb. Behandlingsarbejdet omfatter også barnets og den unges nære relationer og netværk. Det betyder, at forældre, søskende og eventuelt ressourcepersoner i barnets netværk inddrages i behandlingen og tilbydes rådgivning. Børnehuset er landsdækkende, og tilbyder udover individuel behandling også at give råd og vejledning i konkrete sager til kommunerne og andre aktører. Desuden skal børnehuset tilbyde ekspertrådgivning til alle lokalområder i Grønland.

lmp

**Stofbrugere kan få anonym behandling**

Hvis stofbrugere frygter at blive registreret i det kommunale system, når de ønsker behandling, kan de nu få gratis, anonym behandling og mulighed for chat i Projekt Anonym Stofmisbrugsbehandling. Projektets medarbejdere sidder ved tastaturet og hjælper stofbrugere på [www.heltanonym.dk](http://www.heltanonym.dk). Rådgivningen er landsdækkende, og man skal ikke oplyse cpr-nummer eller navn. Det er første gang i Danmark, at stofbrugere kan få anonym behandling. Projekt er finansieret af Socialministeriets Satspulje.

lmp

## PÆDAGOGUDDANNELSEN

# Flest unge vil være pædagoger

**40 procent flere end sidste år har søgt ind på pædagoguddannelserne. 'Attraktivt for de unge at tage en praksisnær, videregående uddannelse', siger formanden for rektorkollegiet**

Af Lone Marie Pedersen; lmp@sl.dk

**D**et ser ikke ud til, at kommende pædagogstuderende er blevet skræmt af den seneste tids omtale af, at der er for få undervisningstimer på pædagoguddannelsen. Nærmere tværtimod. I år er pædagoguddannelsen den mest eftertragtede uddannelse, og den ser ud til at blive landets største videregående uddannelse. I alt 40 procent flere end sidste år har søgt uddannelsen.

Også professionshøjskolernes øvrige uddannelser, blandt andet lærere og sygeplejersker, noterer fremgang i de unges interesse for at tage en uddannelse inden for velfærdsområdet.

For et år siden jubledes professionshøjskolerne over det store ansøgstal, men i år ser det ud til, at de kan juble endnu højere. Og glæden gælder samtlige

professionshøjskoler, som alle kan melde om flere ansøgninger end sidste år.

Formand for Professionshøjskolernes Rektorkollegium, rektor ved UC Lillebælt, Erik Knudsen siger om den fortsat store interesse for de professionsrettede uddannelser:

– Unge er klar over vigtigheden i at tage en uddannelse, når de vil have fodfæste på et arbejdsmarked, der kræver højere og højere kompetencer. De uddannelser, professionshøjskolerne udbyder, appellerer til mange unge, fordi uddannelserne er meningsfulde, og derudover gennemføres i en vekselvirkning mellem teori og praksis, siger han.

– Om få år vil samfundet mangle arbejdskraft inden for disse områder, hvis ikke vi uddanner de unge nu, siger Erik Knudsen, der uddyber, hvorfor netop pædagoguddannelsen appellerer til de unge:

– For mange unge er det attraktivt at tage en praksisnær, videregående uddannelse, der bygger på faglig stolthed og traditioner. På trods af, at vi i øjeblikket møder kritik af blandt andet læreruddannelsen, er det derfor positivt at se, at rigtig mange unge søger den og andre af vore uddannelser. ■

Ved jobskifte eller varig adresseændring  
Ret dine oplysninger på [sl.dk/minedata](http://sl.dk/minedata)



# Børnegrupperne hjælper

## Synspunkter

Bringes efter en redaktionel vurdering. Synspunkter må højst fylde 8.000 anslag.

## Læserbreve

Socialpædagogen er forpligtet til at optage læserbreve fra medlemmer. De må højst fylde 2.000 anslag. Læserbreve med injurierende indhold kan afvises.

Læserbreve og synspunkter, der bringes i bladet, offentliggøres også på internettet.

Læserbreve og synspunkter sendes til [redaktionen@sl.dk](mailto:redaktionen@sl.dk)

Deadline for læserbreve til nr. 17/11 er mandag den 8. august kl. 12.00.

**Familiehusene i Greve har oprettet børnegrupper, der skal styrke børn til at tackle en tilværelse, hvor den ene forælder ikke altid er helt til stede – enten på grund af en psykisk lidelse eller et misbrug. Somme tider begge dele**

Af Majbritt Lund

**H**ver uge mødes 10 børn i en børnegruppe på Familiehusene i Greve. Her bliver de klædt på til at håndtere, at de har en forælder, der ikke altid har det store overskud.

Et af formålene med gruppen er at forebygge, så grupperne kan være med til at forhindre, at børnene får brug for at blive døgnanbragt på et senere tidspunkt. Og Familiehusene bliver netop opmærksom på, at nogle af børnene er særligt udsatte, fordi nogle af deres ældre søskende eller forældrene i forvejen får hjælp andre steder i Familiehusene. Familiehusene består af flere afdelinger, der på forskellig vis skal støtte og udvikle udsatte børn og unge, så de bliver klædt på til at klare de strabadser, livet byder på. Blandt

andet er der flere familier, hvor børnene går i børnegrupperne, mens nogle af de øvrige familiemedlemmer går i Omega, der udelukkende hjælper folk med misbrug og deres pårørende.

– Vi lærer børnene at sætte ord på deres følelser ved at tegne og fortælle, hvad de oplever, og hvordan det påvirker dem. Børnene lærer, hvordan de bedre kan tackle den situation, de står i. Og de bliver bedre til at sætte ord på deres følelser og stille flere spørgsmål og krav derhjemme. De finder også ud af, at det ikke er deres ansvar, om forældrene har det godt eller ej, fortæller pædagog Vibeke Grønning Poulsen, der er ansat i Ungehuset.

Hun har børnegrupperne sammen med pædagog Birgitte Rostoch, der er ansat i Forældrehusene og Carina Bom, der er tidligere pædagogpraktikant på Familiehusene.

## Ressourcestærke hjem

For at kunne starte i børnegruppen kræver det, at barnet bor sammen med en voksen, der ikke har et misbrugsproblem eller en psykisk sygdom, så barnet har en at snakke med om det, der sker med dem i børnegruppen. Som regel går børnene i børnegruppen samtidig med, at forældrene også får hjælp, hvad enten deres problem er, at

de er psykisk syge, har et misbrugsproblem eller er medafhængige. Men det er ikke et must, at den forælder, der har et problem, selv arbejder med det.

De børn, der går i børnegrupperne, kommer typisk fra forholdsvist ressourcestærke hjem, så selv om den ene forælder har et problem, er der også meget i hjemmet, der fungerer. Typisk starter barnet netop i en børnegruppe fordi hjemmet har nogle ressourcer, så den ene forælder finder ud af, at barnet har brug for hjælp. Nogle gange går den medafhængige forælder også i en form for behandling, mens barnet er i børnegruppen.

– Mens de går her, lærer børnene at bede om hjælp og bliver enormt selvhjulpne. Blandt andet slutter de af med at skrive en liste over, hvem de kan tage kontakt til, hvis det går galt igen. De lærer også at sætte ord på, hvad der sker med dem i de perioder, hvor den ene forælder ikke er i stand til at passe godt nok på dem. For nogle børn er det først, når de starter her, at de finder ud af, at livet ikke behøver at være sådan, som de har oplevet derhjemme. Tit er de meget stille, når de starter her, og en del er meget kede af det, men vi lærer dem at tackle deres situation anderledes. Og det er heller ikke særligt tit, at vi ser børnene fra børnegrupperne

på Familiehusene efterfølgende, fortæller Birgitte Rostoch.

### Forældre med dobbelt diagnose

Grupperne har eksisteret siden 2006, fordi Familiehusene så, at der var et behov. Nu har små 60 børn været i et forløb i en børnegruppe, og børnegrupperne er blevet et permanent tilbud.

Der er plads til maksimalt 10 børn ad gangen i en gruppe, og nogle gange står børnene på venteliste for at komme ind. Hvis der er plads, kan børnene sagtens starte midt i et forløb. Nogle gange betyder det, at børnene kan have glæde af at fortsætte i en ny børnegruppe, når deres egen slutter.

– Selv hvis de er med fra starten, når en ny gruppe starter, er der jo ingen, der siger, at de er færdige, når de 14 uger er gået. Derfor har de mulighed for at fortsætte, når en ny gruppe starter, hvis de har brug for det, siger forstander Lars Andersen.

Uanset om børnene har en forælder med et misbrug eller en psykisk sygdom, oplever de meget af det samme derhjemme: De har nogle forældre, der ikke altid kan overskue at være forældre, og børnene er altid usikre på, hvad der venter dem, når de kommer hjem. Dertil har mange i misbrug også en psykisk sygdom og omvendt.

Fordi børnene har så meget til fælles, sker det tit, at de har stor glæde af de andre børn i gruppen. For mange af børnene er mødet med børnegruppen også det første møde med andre, der har det som dem selv.

– De bruger hinanden meget, og vi ser, at børnene bliver venner med hinanden. Mange af dem er normalt meget isolerede og ensomme og har tit problemer med at have venner med hjem, fordi deres hjemlige

## Den første gang de er her, fortæller de, der har lyst, om deres situation, og for nogen er det første gang, de fortæller om deres situation overhovedet

Vibeke Grønning Poulsen, pædagog

situation kan være så usikker. Her møder de andre, der har det ligesom dem selv. Den første gang de er her, fortæller de, der har lyst, om deres situation, og for nogen er det første gang, de fortæller om deres situation overhovedet, lyder det fra Vibeke Grønning Poulsen.

### Med forældrenes tilladelse

Selv om fokus er på børnene, bliver ingen børn optaget i en

børnegruppe, hvis ikke deres forældre bakker op om det. – Forældrene skal synes, at det er en god ide, at børnene går her, så børnene ikke oplever en loyalitetskonflikt. Heldigvis har vi nogle dygtige rådgivere i kommunen, der laver forarbejdet for os, så vi typisk først kommer i kontakt med familierne, når forældrene er klar til, at børnene kan gå her i et forløb, siger Birgitte Rostoch.

### Fakta om børnegrupperne

Små 60 børn mellem seks og 12 år har gået i en børnegruppe, siden den første startede i 2006. Børnene gennemgår et forløb, der varer 14 uger, hvor de lærer at sætte ord på deres følelser, sætte grænser for, hvad de vil være med til, fokusere på hvilken rolle, de selv har i deres familie, mens de samtidig får en viden om, hvad der sker med deres forældre, når forældrene har det skidt.

Mens børnene går her, kommer forældrene typisk til tre samtaler. En før barnet starter, så Familiehusene er sikre på, at forældrene bakker op, en samtale undervejs og en afslutnings samtale, hvor de snakker om, hvordan barnet har udviklet sig. Børnene deltager til både start- og slutsamtalen.

Hvis forældrene gerne vil have det, kan Familiehusene henvise dem til andre steder, hvor de også kan få hjælp, ligesom personalet også nogle gange tager en samtale eller to med forældrene om deres egne forhold.

Grupperne mødes en time og tre kvarter hver uge. Her fortæller børnene om en god og en svær oplevelse, de har haft siden sidst, og personalet hjælper dem med at mærke efter, hvilke følelser oplevelsen satte i gang hos dem.

Det ikke er noget krav, at forældrene også selv arbejder med deres problemer. Og det er kendt, at selv når de gør det, er der en reel risiko for, at de falder i nogle gange. Derfor bliver børnene rustet til, hvordan de bedst vil kunne beskytte sig selv, hvis forældrene får et tilbagefald. De lærer blandt andet, hvor de kan søge hjælp.

Leg og kreative opgaver er tit på programmet, når børnene mødes, så de ikke skal sidde og tale hele tiden. Nogle gange laver de rollespil om, hvad der sker derhjemme, og hvordan de kan tackle deres situation. Andre gange tegner de på paptallerkner, hvordan de ser ud, når de er enten glade, kede af det eller vrede, så de lærer at skelne de forskellige følelser fra hinanden, ligesom afslapning og fantasirejser også er populært.

Servicestyrelsen udgav i 2008 en rapport, der så på effekten af børnegrupperne. Konklusionen lød, at børn og forældre var meget positive overfor børnegruppen, som opfyldte mange af de målsætninger, der var for gruppen, herunder:

- at børnene oplever, at de ikke er alene med deres problemer.
- at de får mulighed for at tale om et tabubelagt emne.
- at de lærer at håndtere den skyld og skam, som mange af dem føler. ■

Majbritt Lund er journalist og har skrevet artiklen her på opdrag fra Familiehusene.

## LÆSERBREV

**Sølund Festival**

Af Mette Mortensen

Jeg hedder Mette Mortensen og bor i opgangsbofælleskab i Holbæk. Jeg har været på Sølund Festival i Skanderborg rigtig mange gange. I år var det 9. gang, jeg var af sted. Jeg synes det er en kanon super god festival for sådan nogle som os, der er udvillingshæmmede, og ikke har så mange andre muligheder for at komme rigtigt ud at rejse og opleve som andre.

Så jeg synes, det er forkert, at kommunerne sparer på det om-

råde. Dem, der bor på bosteder/institutioner, og har brug for at få hjælp/ledsager med, skal selv betale for den hjælp, de skal have med. Før betalte kommunerne for hjælp/ledsager. Nu er der rigtig mange brugere/borgere, der desværre ikke har råd at komme på Sølund Festival, fordi de selv skal betale ledsager. Det går ud over mange. Både festivalen, som får mindre billetsalg, og brugerne/borgerne, som ikke kommer af sted til noget, som de glæder sig rigtig meget til.

Jeg synes, at I, som har fundet på, at der skal spares på det

område, skulle prøve at tænke, på, hvis det var jer, der ikke kunne komme af sted til noget, I har glædet jer til. Hvad ville I sige til det og synes om det? Det tror jeg ikke, I vil havde det særlig godt med. Prøv at tænke på, hvordan den enkelte bruger/borger har det.

Og i år var der faktisk så meget underskud på festivalen, at de ikke havde råd til fyrværkeri den sidste aften, som der har været på festivalen lige fra starten for 26 år siden, og som er et højdepunkt for både medhjælpere, deltagere og så videre.

Men den rare fyrværkeri-mand sagde, at det kunne da ikke være rigtigt, at der skulle mangle fyrværkeri, så derfor betalte fyrværkeri-manden selv, og det er ikke super billigt sådan noget fyrværkeri.

Jeg synes derfor, at I, som har bestemt, at der skal spares på det område, virkelig skal tænke jer om en ekstra gang, og tænke over, hvor mange det faktisk går ud over. Det var og er min mening om jeres useriøse beslutning om at spare de forkerte steder.

Kærlig hilsen Mette ■

## Landsmøde og konference for socialpædagoger, der arbejder med senhjerneskadede

31. oktober til 1. november 2011, Hotel Comwell, Middelfart

Konferencen sætter fokus på samtalestøtte til afasiramte (SCA), Den nye identitet hos den hjerneskadede, Den dynamiske hjerne og Grænser for hjerneforskningen

### Tilmeldingsfrist: 19. august 2011

Yderligere oplysninger og tilmelding: [www.sl.dk/kalender](http://www.sl.dk/kalender)

## Landsmøde og konference i fagligt netværk for socialpædagoger, der arbejder på kommunale fritidstilbud til mennesker med fysiske og psykiske funktionsnedsættelser

27. - 18. oktober 2011, Quality Park Hotel i Middelfart

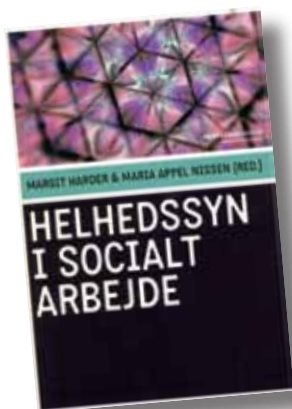
Arbejdsglæde, trivsel og samarbejde. Et foredrag med Simon Steenholm. [www.simonsteenholm.dk](http://www.simonsteenholm.dk)  
Og Hverdagens centrifuge med Johannes Andersen, lektor i almen samfundsbeskrivelse / politologi ved Aalborg universitet, forfatter og foredragsholder

### Tilmeldingsfrist: 30. september 2011

Yderligere oplysninger og tilmelding: [www.sl.dk/kalender](http://www.sl.dk/kalender)

## BØGER

Redigeret af Lone Marie Pedersen

**Helhedssyn i socialt arbejde**

Af Margit Harder & Maria Appel (red.)  
Det er en vigtig bog, Akademisk Forlag har sendt på gaden om helhedssynet i det sociale arbejde. I alt har 13 forfattere fra hver deres faglige udgangspunkt bidraget til at sætte begrebet helhedssyn under lup. Helhedssynet er et uomgængeligt og omdiskuteret begreb i det sociale arbejde. Er det for eksempel overhovedet muligt at tale om et helhedssyn i en differentieret og specialiseret verden? Antologien beskriver

begrebets historiske og retlige sammenhæng og viser, hvordan det kan være afgørende i socialarbejderens konkrete arbejde med for eksempel misbrugsproblemer, udsatte unge og boligsocialt arbejde i bebyggelsen Vollsmose ved Odense. Det konkrete helhedssyn, der konstrueres i socialarbejderens daglige praksis, kan variere fra sag til sag. Det er hensigtsmæssigt, for det sociale arbejde skal kunne rumme forskellige helhedssyn, fordi arbejdet er differentieret og individualiseret, og fordi det kan være problematisk, hvis et bestemt helhedssyn bliver dominerende.

Udkommet på Akademisk Forlag. 288 sider, 320 kroner.

**Å bli undersøkt**

Af Karin Kildedal, Lars Uggerhøj, Sigrild Nordstoga og Solveig Sagatun  
De fleste af kapitlerne i denne bog er på norsk, fordi den er skrevet af norske forskere. Det danske forskerbidrag kommer fra Lars Uggerhøj. De fire forskere har undersøgt danske og norske forældres erfaringer med at blive undersøgt af socialforvaltningen, fordi der er problemer af en eller anden art i hjemmet, som det offentlige har pligt til at hjælpe med at få løst. I begge

lande er undersøgelsen et centralt redskab til at indkredse problemstillingerne i familien og til at sætte en hjælpeforanstaltning i gang. Den udgør så at sige fundamentet for de hjælpeforanstaltninger, kommunen sætter i gang, skriver Lars Uggerhøj. Bogen bygger på et kvalitativt forskningsprojekt, hvor målet har været at få ny viden om, hvordan forældre og børn oplever det at blive undersøgt af det offentlige. Forældrene er interviewet, og resultaterne er meget ens i de to lande. For eksempel forstod mange af forældrene ikke, at de var med i en undersøgelse, og kun få følte, at de blev inddraget i undersøgelsesprocessen. Bogen henvender sig især til studerende og praktikere inden for børne- og ungeområdet.

Udkommet på Universitetsforlaget i Norge. 179 sider, 299 kroner. Interesse-rede kan kontakte forlaget på [www.universitetsforlaget.no](http://www.universitetsforlaget.no)

**Sådan håndterer du konflikter**

Af Peter Wick  
'Enhver lærer, pædagog eller forældre kender formentlig følelsen af, at en konflikt ikke er håndteret særlig godt. Man står tilbage med en fornemmelse af ikke at have slået til, og måske breder der sig også en følelse af nederlag eller afmagt. I sin afmagt vælger man måske at slå konflikten hen i håbet om, at det var en enkeltstående situation, som nu er afsluttet. I samtalerne med kollegaerne forbliver refleksionerne omkring konfliktsituationerne derfor typisk også enkeltstående refleksioner, og det har konsekvenser for den professionelle og for hele personalegruppen'. Sådan indleder forfatteren denne bog, som giver konkrete redskaber til at håndtere konflikter der, hvor de opstår på ens vej, enten som fagperson eller i privatlivet. Forfatteren tager udgangspunkt i situationer fra hverdagen, som bliver koblet til teoretisk viden om konflikthåndtering og derefter omsat til handlingsorienterede retningslinjer og processer. Målet er at bane vejen for en struktureret tilgang til konflikter.

Udkommet på Akademisk Forlag. 136 sider, 249 kroner.

**Kampen om evidens**

Af Hanne Kathrine Krogstrup  
Resultatmåling, effektevaluering, evidensbaseret politik og praksis er nøgleord, når den offentlige sektor skal styre sin indsats. I denne bog giver forfatteren læserne en indsigt i det komplekse begrebsapparat. Hun tager fat på begrebernes historiske oprindelse, de forskellige typer af definitioner og endelig bliver væsentlige argumenter og modargumenter foldet ud. Første del af bogen beskriver evalueringens teorier fra 1960 og frem til i dag. Herefter behandler forfatteren præsentationsmålinger og monitorering (overvågning) som redskaber i resultatstyring af den offentlige sektor. Endelig ser hun på effektevaluering som fænomen, og slutter af med at tage begrebet evidens under kritisk behandling. I pressemeddelelsen står der, at bogen har relevans inden for alle dele af den offentlige sektor, og den kan med fordel indgå i undervisningen på bachelor- og kandidatniveau og i de humanistiske uddannelser. Forfatteren er ph.d. og lektor i evaluering ved Det Samfundsvidenskabelige Fakultet på Aalborg Universitet.

Udkommet på Hans Reitzels Forlag. 170 sider, 198 kroner.





## KREDSNYT &amp; KALENDER

## LILLEBÆLT

## Familieplejernes dag og Årsmøde

**1. september kl. 9.00 – 16.00**  
Danmarksgade 16, 5000 Odense C.  
Vi starter med årsmøde og valg af bestyrelsesmedlemmer til familieplejeudvalget. Derefter holder Meta Fuglsang, MF for SF, oplæg om, hvordan arbejdet som familieplejer kan styrkes, samt hvordan det kunne finansieres. Til sidst holder Socialfaglig konsulent Vagn Michelsen tale om plejefamilien som socialpædagogisk arbejdsplads. Tilmelding senest 29. august på 7248 6400 eller lillebaelt@sl.dk

## Sommerferieåbningstider

Mandag, tirsdag og onsdag fra kl. 09.30 til 12.30.

## MIDT- OG VETSJYLLAND

## Deltag i Familieplejens Dag og Årsmøde

## Torsdag d. 1. september kl. 9:00 - 14:30

Festhuset, Ivar Lundgaardsvej 8, Holstebro  
Program:  
09:00 – 09:30: Kaffe og velkomst  
09:30 – 11:00: "Den gode familiepleje" v. Marianne Folden, FABU  
11:15 – 12:15: Årsmøde for medlemmer af SL  
12:15 – 13:00: Frokost  
13:00 – 14:30: Oplæg v. Sisse Bøggild fra Tabuka  
14:30 - : Slut. Valg af 2 medlemmer og et antal suppleanter til Familieplejeudvalget. 1 udvalgsmedlem, Agnes Marie Damgaard Nielsen, modtager genvalg Se mere på vores hjemmeside, [www.sl.dk/midtogvestjylland](http://www.sl.dk/midtogvestjylland).  
Tilmelding senest den Mandag d. 29. august 2011 til [www.sl.dk/midtogvestjylland](http://www.sl.dk/midtogvestjylland)

## Sommertur til Aarhus – pensionistsektionen

**5. september kl. 9.00**  
Afgang fra busholdepladsen ved Herning Banegård kl. 9.00. Turen går til Aarhus, hvor vi skal besøge Psykiatrisk Historisk Museum i Risskov samt Moesgård Museum. Vi drikker kaffe og spiser frokost undervejs.

Forventer at være retur i Silkeborg/Herning mellem kl. 17 og 18. Er der tilslutning, holdes ved Silkeborg Banegård cirka kl. 09.40. Pris for turen kr. 150 og ikke medlemmer kr. 200. Tilmelding senest 24. august på 7248 6200 / [www.sl.dk/midtogvestjylland](http://www.sl.dk/midtogvestjylland)

## Generalforsamling i Kreds Midt- og Vestjylland

## Torsdag d. 6. oktober kl. 16:00 (indskrivning fra kl. 15:30)

Herning Kongrescenter, Østergade 37, 7400 Herning  
Program:  
15:30 – 16:00: Indskrivning  
16:00 – 19:00: Generalforsamling  
19:00 – 20:00: Buffet  
20:00 – 21:30: Foredrag v/ skuespiller Jens Arentzen 21:30: Slut Se hele dagsordenen på [www.sl.dk/midtogvestjylland](http://www.sl.dk/midtogvestjylland) Husk tilmelding til buffet og foredrag.  
Tilmelding senest den Torsdag d. 29. september til [www.sl.dk/midtogvestjylland](http://www.sl.dk/midtogvestjylland)

## MIDTSJÆLLAND

## Rejse til Budapest for seniorerne i kreds Midtsjælland, Storkøbenhavn og Storstrøm

## 28. august – 4. september

Fællesrejse for seniorer fra BUPL og Socialpædagogerne til Budapest. Pris pr. person i delt dobbeltværelse 4.775 kr. Tillæg for eneværelse 850 kr. Pladserne fordeles efter først til mølle-princippet. Henvendelse til: Klingenberg, Priorgade 3, 4200 Slagelse, [info@klingenberg-rejser.dk](mailto:info@klingenberg-rejser.dk)

## Ordinær generalforsamling

## Torsdag d. 8. september kl. 16.00 – 19.00

Socialpædagogerne, Nørregade 8, Ringsted  
Dagsorden: 1) Valg af dirigent(er) 2) Valg af referent(er) 3) Valg af stemmetællere 4) Kredsbestyrelsens beretning 5) Kredsens regnskab 6) Indkomne forslag 7) Fremtidigt arbejde 8) Fastsættelse af kredsbestyrelsens størrelse og antallet af frikøbte 9) Kredsens budget 10) Valg efter præsentation af kandidater.  
Tilmelding til: Jan Vium, [jv@sl.dk](mailto:jv@sl.dk)

## Stiftende generalforsamling i Ledersektionen

## Mandag d. 12. september kl. 15.00 – 17.00

SL, Nørregade 8, Ringsted  
Dagsorden: Indledning ved kredsformand Jan Vium Oplæg ved medlem af landsledersektionen Birgitte Wold Drøftelse af den nye sektionens arbejde Fastlæggelse af vedtægter Valg af bestyrelse Antallet vil afhænge af vedtægterne, men minimum 3 personer Evt. Ønsket om en handlekraftig ledersektion som både kan dagsdønsætte lederens vilkår, udviklingen af socialpolitikken i Danmark og ikke mindst den faglige organisations samspil med lederne kræver, at der er ledere, som vil indgå i arbejdet med at få ledersektionen til at blive en aktiv aktør sammen med Socialpædagogerne. Derfor denne opfordring til at deltage i generalforsamlingen og ikke mindst til, at du som leder, stiller op til at deltage i ledersektionens arbejde.  
Tilmelding til: Jan Vium, [jv@sl.dk](mailto:jv@sl.dk)

## NORDJYLLAND

## Sommerudflugten 2011

## 27. august kl. 9.30

Kl. 9.20 mødes vi med bussen på Viren 14, 9310 Vodskov. Vi skal i år opleve Fisketrappen i Bindslev, Hirtshals Fyr og Ørnereservatet med opvisning. Efter endt rundtur samles vi ved grillen i Hammer Bakker, hvor Socialpædagogerne er vært ved grillmad. Øl, vin og vand kan købes. Husk selv at medbringe frokost og drikkevarer. For yderligere detaljer tjek vores hjemmeside [www.sl.dk/nordjylland](http://www.sl.dk/nordjylland). Tilmelding senest den 11. august. Prisen er 125 kr. for voksne og 50 kr. for børn (fra 4-12 år). Skriftlig tilmelding til Socialpædagogerne Nordjylland, Skansevej 90B, 9400 Nørresundby. Husk at opgive navn, adresse, tlf.nr. og antal voksne og børn.  
Tilmeldingen sker efter først til mølle-princippet og er bindende!  
Ved udeblivelse fremsendes regning.

## Sommeråbningstider

Tirsdag, onsdag, torsdag og fredag fra kl. 09.00 – 12.00, i uge 28 til 32 (begge uger inkl.) er der åbent for telefoniske og personlige henvendelser.

Der kan laves aftaler om personlige møder uden for åbningstiden.

## Ny udvidet åbningstid

Fra 15. august er dit kredskontor åben hver dag: Mandag, tirsdag og torsdag kl. 9 – 15 (frokostlukket 12-12.30). Onsdag og fredag kl. 9 – 12.

## Gratis sms-service

Nu kan du få tilsendt gratis sms-beskeder på din mobiltelefon. Det eneste du skal gøre er at tilmelde dig på [nordjylland@sl.dk](http://nordjylland@sl.dk), eller send en sms til 1272 med teksten 'sl nord'. Oplys dit navn, cpr.nr., mobilnr. og evt. e-mail.

## STORKØBENHAVN

## Valg til politisk post

## 22. august

Kredsen holder generalforsamling 12. oktober, hvor der bliver valg til de politiske poster i kredsen. Har du lyst til at stille op til kongresdelegationen, bestyrelsen, hovedbestyrelsen eller til de valgte poster som faglig sekretær eller formand? Hvis du gerne vil have en omtale i det generalforsamlingsblad, som udsendes til kredsens medlemmer, skal kredskontoret orienteres senest 22. august på [storkoebenhavn@sl.dk](mailto:storkoebenhavn@sl.dk) – men du kan naturligvis stille op helt frem til valghandlingen på generalforsamlingen.

## Optakt til valget

## 25. august kl. 13.00 – 16.00

Kulturhus NV, Rentemestervej 76, 2400 København NV. TR-mødet er fra kl. 13.00 åbent for alle medlemmer. Kredsen inviterer centrale oplægsholdere til at tale om socialpolitik og politikere fra begge sider i salen til at diskutere socialpolitik i Danmark nu og under en kommende regering. Følg med på hjemmesiden om det nærmere indhold. Ingen tilmelding.

## Familieplejernes dag

## 1. september kl. 9.00 – 15.00

Kredskontoret, Hejrevej 43, 4. 2400 København NV. TEMA: Hvad kan du gøre for at sikre dit plejebarns skolegang/uddannelse? Se programmet på kredsens hjemmeside: [www.sl.dk/storkoebenhavn](http://www.sl.dk/storkoebenhavn). Tilmelding senest 25.

august på storkoebenhavn@sl.dk eller 7248 6700.

## Temadag om jobsamtalen

**20. september kl. 9.00 – 12.00**  
Hejrevej 43, 2400 København NV.  
Formålet med temadagen er at blive klædt bedre på til at gennemføre en jobsamtale. Målgruppen er medlemmer, som har været til en jobsamtale, og som synes, at den kunne have været bedre. Hvad kan du som jobansøger gøre for at forberede dig til en jobsamtale og hvordan kan du være med til at jobsamtalen får et positivt udbytte. Der vil på temadagen være gruppearbejde, hvorfor det er en forudsætning, at du er indstillet på at arbejde med jobsamtalen i praksis. Tilmelding senest den 14. september på email nj@sl.dk efter først til mølle princippet. Der kan maksimalt være 20 deltagere.

## Seniorsektionen

Velkommen til seniorsektionen: Hvis du er 55 år eller derover kan du tilmelde dig seniorsektionen på mail: seniorerne@yahoo.dk / tlf: 24891061.

## TEMA møde for medlemmer på PFF området

### Fredag den 23. september kl. 10.00 – 15.00

Dan Hostel Ishøj - Ishøj Strandvej 13, 2635 Ishøj  
Dagens program;  
10.00 – 12.00 oplæg v/ Kristian Larsen, lektor institut for pædagogik, DPU Bliver sundhedskapital en vigtig ressource når staten ændrer sig? Hvordan kan vi beskrive og forklare sundhed som andet og mere end et individuelt projekt der retter sig mod "flowoplevelser" og som forklares biomedicinsk som synapse aktivitet? I denne sammenhæng diskuteres det, hvordan sundhed så at sige er blevet en slags kapital dvs. en adgangsgivende kredit på lignende måde som penge, uddannelse eller "kultur". Arbejdsmarkedet, ægteskabsmarkedet og boligmarkedet mv. ændrer sig og konstituerer nye krav om hvordan kroppen skal se ud, hvad den skal indtage og hvordan den skal trimmes. Der er tale om nye former for inklusion og eksklusion gennem kroppens fremtræden, som vil vise nye former for, og grader af, heterogenitet i Danmark - dvs. øget polarisering og for-

skelle mellem de dominerende og de dominerede grupper i samfundet.  
12.00 – 12.45 Frokost  
12.45 – 15.00 Netværk på tværs af kommunegrænser oplæg v/ Bo Handrup Nikolajsen, TR i Albertslund Kommune. Bo fortæller om erfaringerne med at danne netværk og udvikle samarbejde mellem Familiehuse i de 3 kommuner Glostrup, Brøndby og Albertslund (Netværket GAB). Herefter afsættes god tid til erfaringsudveksling/drøftelse i grupper, som fordeles i forhold til de områder som deltagerne opererer inden for. Tilmelding senest den 9. september til på storkoebenhavn@sl.dk eller 7248 6700

## STORSTRØM

### Cafémøder for familieplejere i Guldborgsund

#### Andet halvår 2011

Kæpgårdsvej 2 C, 4840 Nr. Alslev.  
Første tirsdag i hver måned, kl. 9.30 – 12.30. Kom og vær med, der er ingen tilmelding og vi skifter mellem planlagte og åbne dagsordener. Se også kredsens hjemmeside under fanebladet familieplejere. Kontakt Palle, 2762 8263, palle.birk.petersen@mail.dk eller Ulla, 5125 2360, ujanas@privat.dk

### Familieplejernes dag

#### 1. september kl. 9.00 – 14.30

Nykøbing F. Hallens restaurant, Nørre Boulevard 4A, 4800 Nykøbing F.  
Det årlige arrangement starter med morgenbord, hvorefter næstformand i Socialpædagogerne, Pernille Christoffersen, vil fortælle om vores ændrede arbejdsvilkår som følge af Barnets Reform. Kl. 11.30 Valg til kredsens netværksledelse. kl. 12.00 – 12.45 Frokost. Herefter vil to familieplejere fra Vordingborg holde et oplæg til videre gruppearbejde. Fæles opsamling med kaffe kl. 14.00. Pris: Medlemmer gratis – ikke-medlemmer 150,00 kr. Tilmelding senest 24. august på storstroem@sl.dk eller 7248 6500.

## SYDJYLLAND

### Familieplejernes dag

#### 1. september

Vestkraftsgade 1, 3. sal, salen. Kommunikation med plejebarnets forældre. Tilmelding senest 22. august på www.sl.dk/sydjylland eller 7248 6250

## Byvandring i Ribe for seniorerne

### 14. september kl. 10.00

Domkirkens Hovedindgang.  
Efter rundvisningen med Richard Kværnø vil vi gå på Backhaus og få æggekage eller pariserbøf. Mad og drikkevarer er for egen regning. Tilmelding senest den 7. september til Arne Larsen tlf. 7544 5488 eller Vitha Lindholm tlf. 7612 3836.

## Bowling og spisning for seniorerne

### 19. oktober kl. 16.30

Stadionvej 9-11, Brørup. Vi mødes til bowling og en god gang mad i Brørup. Pris 89.00 kroner for medlemmer og 189.00 kroner for ikke-medlemmer. Drikkevarer og leje af sko er for egen regning. Tilmelding senest den 5. oktober til Niels Chr. Schmidt tlf. 2896 4368.

## ØSTJYLLAND

### Cafemøde for familieplejere

#### 23. august kl. 9.30 – 12.30

Midtdjurs Idrætsforening, Marienhoffvej 13, 8550 Ryomgård. Mulighed for kollegialt samvær, vidensdeling, information om nyheder på familieplejeområdet og familieplejenetværket, samt fokus på den enkelte familieplejer. Arrangementerne er gratis og medlemskab af Socialpædagogerne er ikke en betingelse. Tilmelding senest 16. august til Lilli Bach, toesen@andersen@tdcadsl.dk eller 5133 8957.

### Familieplejernes Dag

#### Søndag den 4. september 2011

Jordbrugets Uddannelsescenter, "Bredballegaard", Nymarksvej 65, Mårslet  
Familieplejeudvalget og Socialpædagogerne Østjylland inviterer til familieplejedag for hele familien. Dagen byder på leg og workshop for børn og unge. For de voksne byder dagen på temaet "De tavse eksperter" ved Susanne Robak. Pris: 250 kr. pr. familie. Prisen er incl. formiddagsbrød og fælles frokost. Tilmeldingen er bindende. Husk at skrive antal voksne og børn, samt alder på børn/unge, når du tilmelder dig og din familie  
Tilmelding senest mandag den 22. august.

til www.sl.dk/aktuelt/kalender  
Ann-Beth Bach anb@sl.dk

## Cafemøde for familieplejere

### 20. september kl. 9.30 – 12.30

Kulturhuset Skanderborg, Parkvej 10, 8660 Skanderborg.  
Mulighed for kollegialt samvær, vidensdeling, information om nyheder på familieplejeområdet og familieplejenetværket, samt fokus på den enkelte familieplejer. Arrangementerne er gratis og medlemskab af Socialpædagogerne er ikke en betingelse. Tilmelding senest 13. september til Lilli Bach, toesen@andersen@tdcadsl.dk eller 5133 8957.

## Brænder du for det socialpolitiske område?

Og har du lyst til at påvirke det fagpolitiske arbejde? Så stil op som kandidat til kredsbestyrelsen eller kongresdelegationen på kreds Østjyllands generalforsamling tirsdag den 25. oktober 2011. Skriv en tekst (maks. 200 ord), hvor du kort præsenterer dig selv og motiverer dit kandidatur og send den til os senest den 22. august på oestjylland@sl.dk. Alle kandidater vil blive præsenteret på www.sl.dk/oestjylland

## ØVRIGE

### Diagnoser i specialpædagogik og socialpædagogik

#### 30. august kl. 13.00 – 16.00

DPU, lokale D169, Campus Emdrup, Tuborgvej 164, 2400 København NV.  
Forskningsprogrammet 'Social- og specialpædagogik i inkluderende perspektiv' inviterer til seminar og reception i forbindelse med udgivelsen af antologien Diagnoser i specialpædagogik og socialpædagogik, som er redigeret af Inge M. Bryderup. Oplæg ved Inge M. Bryderup, Søren Langager, Janne Hedegaard Hansen og Tore Kargo. Læs mere og tilmeld dig senest 23. august på www.dpu.dk  
Pris 350 kroner.

## Temadag om CHARGE syndrom

### 5. oktober kl. 9.30-15.30

Scandic Jacob Gade, Flegborg 8-10, 7100 Vejle.  
Videnscenter for Handicap og Socialpsykiatri i Servicestyrelsen og Dansk



## KREDSNYT &amp; KALENDER

CHARGE netværk holder temadag om CHARGE syndrom. Temadagen sætter fokus på den udfordrende adfærd CHARGE syndrom kan give. Formålet med dagen er at skabe større forståelse for adfærd. Arrangementet henvender sig bl.a. til personale omkring mennesker med CHARGE. Dagens forelæser er speciallærer og CHARGE-ekspert, David Brown fra Californien. Pris: 600 kr. Tilmelding senest 1. september. via [www.servicestyrelsen.dk/aktiviteter](http://www.servicestyrelsen.dk/aktiviteter)

### Aflastningskonference i Socialpædagogernes faglige netværk for aflastningstilbud

**Tid & sted: 26. - 27. oktober 2011**

Indhold: Mød Thomas Milsted, Lisbeth G Petersen og Sys Petersen. De taler alle om: trivsel, arbejdsglæde og social kapital, ud fra hvres deres vinkel. Tilmeldingsfrist: Den 20. september 2011 Yderligere oplysninger og tilmelding: [www.sl.dk/kalender](http://www.sl.dk/kalender)

## DELTA I FAGBLADET SOCIALPÆDAGOGENS FACEBOOK-GRUPPE

ET RUM FOR FAGLIG REFLEKSION OG ERFARINGSUDVEKSLING

[WWW.SL.DK/FACEBOOK](http://WWW.SL.DK/FACEBOOK)

## Formanden på facebook

Bliv ven med Benny Andersen

[www.facebook.com/forbundsformand](http://www.facebook.com/forbundsformand)



## Hvem er BYENS BEDSTE LEDER?

**Fortjener din leder en udmærkelse?**  
Indstil din leder til Den Kommunale Lederpris 2011 på [www.lederprisen.dk](http://www.lederprisen.dk)  
Indstillingsperioden løber fra den 16. maj til den 26. august og indstillingerne offentliggøres løbende.

Lederprisen 2011 sponseres af:



Med venlig hilsen,



## KONTINGENTSATSER PR. 1. JANUAR 2011

	SL-kontingent	A-kasse-kontingent	Efterlønsbidrag	I alt kroner
<b>Deltid</b>				
1-20 timer	X			350,-
	X	X		652,-
	X	X	X	950,-
<b>Fuldtid</b>				
Over 20 timer	X			520,-
	X	X		920,-
	X	X	X	1.367,-
<b>Passive</b>				
Kun SL	X			108,-
Fuldtid	X	X		528,-
	X	X	X	975,-
Deltid	X	X		421,-
	X	X	X	719,-
<b>Efterlønsbevis</b>				
Fuldtid	X	X		920,-
Deltid	X	X		652,-
<b>Efterlønsmodt. Pensionist</b>				
Fuldtid	X	X		459,-
Deltid	X	X		357,-
<b>Pensionister</b>				
2 gange årligt				212,-

## FAGLIGE NETVÆRK

WWW.SL.DK/NETVÆRK

## For medlemmer, der arbejder inden for følgende områder:

**Socialpædagoger ansat ved somatiske og psykiatriske afd.**  
[www.sl.dk/hospsyk](http://www.sl.dk/hospsyk)

Netværksansvarlig:  
Jesper Leschly Pedersen  
Marslev Byvej 19, 5290 Marslev  
Tlf. 6541 1593 / 2423 1877  
jesperped@dbmail.dk

Økonomiansvarlig:  
Peter Beck Epstein  
Tlf. arb. 7789 2106  
peter-epstein@hotmail.com

**Sikrede døgninstitutioner for unge under 18 år**  
[www.sl.dk/sikrede](http://www.sl.dk/sikrede)

Netværksansvarlig:  
Kurt Rasmussen  
Munkebjergvej 50,  
5000 Odense C  
Tlf. 6614 2129  
munkebjergvej50@privat.dk

Økonomiansvarlig:  
Mette K. Andersen  
Tlf. 4752 8467

**Domfældte**  
[www.sl.dk/domfaeldte](http://www.sl.dk/domfaeldte)  
**udviklingshæmmede**

Netværksansvarlig:  
Jens Jørgen Carstensen  
Boinstitutionen  
Grønnebæk  
Afdeling Kompasrosen  
Mosevej 1A  
6630 Rødding  
Tlf. 7355 2004  
jensjc@stofanet.dk

**Fagligt Ældre-netværk**  
[www.sl.dk/aeldre](http://www.sl.dk/aeldre)

Netværksansvarlig:  
Hanna Hansen  
Bøgegården 40  
4300 Holbæk  
hannh@holbkom.dk

Økonomiansvarlig:  
Else Marie Sørensen  
Tlf. 7544 5588

**Senhjerneskadede og bevægelsehandicappede**  
[www.sl.dk/s&b](http://www.sl.dk/s&b)

Netværksansvarlig:  
Vanda Thorup  
Neurohuset  
Graham Bellsvej 1, 8200 Aarhus N  
thorupthomsen@gmail.com

Økonomiansvarlig:  
Jytte Jelstrup  
Mobil: 2879 2089  
jytte.jelstrup@koege.com

Hjemmesideansvarlig:  
Niels Schmidt  
7445 0976

**Stofmisbrugsområdet**  
[www.sl.dk/stofmisbrugsområdet](http://www.sl.dk/stofmisbrugsområdet)

Netværksansvarlig:  
Ingelis Langgaard  
KABS, Bakken 3  
2600 Glostrup  
Tlf. 2032 7151  
ingelislanguaaard@glostrup.dk

Økonomiansvarlig:  
Ingrid Lund Sørensen  
Tlf. 5150 2782  
ings@fa.dk

**Kuratorer/familiepleje-konsulenter**  
[www.sl.dk/kuratorer](http://www.sl.dk/kuratorer)

Netværksansvarlig:  
Esben Bohøj  
Familieplejen  
Aarhus Kommune  
Holmevej 180, 8270 Højbjerg  
Tlf. 8940 5227 eller 2920 3648  
ebo@aarhus.dk

**Døve**  
[www.sl.dk/dove](http://www.sl.dk/dove)

Netværksansvarlig:  
Marianne Pejtersen  
Døves aktivitetscenter  
Generatorvej 2A, 2730 Herlev  
meier-pejtersen@c.dk

**Sindslidende**  
[www.sl.dk/sindslidende](http://www.sl.dk/sindslidende)

Netværksansvarlig:  
Else Margrethe Tvilhøj  
Langelinie 126  
5230 Odense M

Økonomiansvarlig:  
Morten Schuster  
Tlf. arb. 3957 5632

**Aflastningsinstitutioner**  
[www.sl.dk/aflastning](http://www.sl.dk/aflastning)

Netværksansvarlig:  
Trine Julin Johnsen  
Landerslevvej 67  
3630 Jægerspris  
Tlf. 2122 8452

Økonomiansvarlig:  
Lillian Jensen  
Tlf. 9721 0291

**Kommunale fritidstilbud til mennesker med fysiske og psykiske funktions-nedsættelser**

[www.sl.dk/fritidstilbud](http://www.sl.dk/fritidstilbud)  
Netværksansvarlig:  
Jette Hedensted  
Tusindfryd  
Guldkrog 1,  
7100 Vejle  
Tlf. 2945 1003  
jehed@vejle.dk

**Marginaliserede og udstødte**  
[www.sl.dk/marginaliserede](http://www.sl.dk/marginaliserede)

Netværksansvarlig:  
Peder Larsen  
St. Dannesbo  
Bryllevej 20, 5250 Odense SV  
Tlf. 6028 0575

Økonomiansvarlig:  
Gitte Helle Lundgren  
Tlf. 6396 0211  
gilul@odense.dk

**Småbørns- og familieinstitutioner**  
[www.sl.dk/smabørnsinstitutioner](http://www.sl.dk/smabørnsinstitutioner)  
[www.sl.dk/familieinstitutioner](http://www.sl.dk/familieinstitutioner)

Netværksansvarlig:  
Irene Larsen  
Stendyssehaven  
Skovsbovej 101  
5700 Svendborg  
Tlf. 6217 2060

**Lærere ansat på døgninstitutioner**  
[www.sl.dk/lærer](http://www.sl.dk/lærer)

Netværksansvarlig:  
Søren Haaber Johansen  
Hjortholm Kostskole  
Næstved Landevej 20  
4250 Fuglebjerg  
Mail: shjn@gentofte.dk

Meld dig ind i DIT netværk på [www.sl.dk/netværk](http://www.sl.dk/netværk)



# Tegne-samtalen: En guldstund for barnet



Anna K. Andreasen: Tegne-samtale-metoden. Udkommet på forlaget Frydenlund. 163 sider, 249 kroner.

## En pædagogisk metode til at arbejde legende ud fra et børneperspektiv

Af Birgit Boelskov, pædagog, master i pædagogisk udvikling

**H**vis man kan lære blot ved at se på, så kunne en kat blive en god slagter, lyder et tyrkisk *bon mot*.

Anna K. Andreasens bog 'Tegne-samtale-metoden' er gennemsyret af den holdning, at det er i aktivt samvær med andre, i dette tilfælde tegnepædagogen, barnet udvikler sig og lærer. Det at gøre noget meningsfuldt sammen i respekt og anerkendelse, skaber munterhed, tilfredshed ved at få fysiske og psykiske behov tilfredsstillet og endelig henrykkelse ved at blive opslugt og fascineret af noget, der går rigtig godt. Grundsynet er lyst, frihed og kreativitet.

Det er barnet, der ved mest om sig selv og derfor er værd at lytte til, hvis man vil hjælpe det. Gennem tegning kan barnet udtrykke sig, og hvis det sker i samværet med en tilstedeværende, aktivt lyttende og aktivt tegnende voksen, opstår en unik

situation – en guldstund – hvor barnet gennem den voksnes forståelse hjælpes på vej til at forstå sig selv. Samspilsnæring, kunne man kalde det.

Ideen til metoden opstod efter mere eller mindre tilfældige erfaringer om den pludselige kontakt, der kan opstå, når man sådan tegner sammen.

En gang sad Anna Andreasen for eksempel og sludrede med en bekendt, medens dennes barn sad og tegnede. Barnet kasserede den ene dinosaurtegning efter den anden, og Anna Andreasen spurgte, om hun måtte farvelægge en af de kasserede tegninger. Lidt senere konstaterede hun til sin overraskelse, at drengen var gået i gang med at farvelægge resten af de kasserede tegninger.

De legede en kreativ, næsten ordløs leg sammen. Nu begyndte de begge at gøre sig mere umage, fordi de nu vidste, at de fulgte med i hinandens arbejde. Drengens interesse for de kasserede dinosaurer var genvakt. Hans arbejde og dermed han selv blev værdsat.

### Den voksnes ansvar

'Vi går ind i et rum og bliver derinde, indtil tegnetimen er slut. Vi sætter os ved bordet og teg-

ner sammen i maksimalt en time – der kan afviges herfra. Jeg bliver siddende, men barnet må gerne bevæge sig rundt. Jeg er ansvarlig for hele forløbet og for barnet. Jeg er ansvarlig for at afslutte forløbet, når jeg skønner, at vi er ved vejs ende. Hvis barnet tidligt i forløbet eller undervejs ønsker at stoppe, stopper vi, og jeg afrunder forløbet, når jeg mærker, at barnet er klar til det.'

Anne Andreasen gennemgår nøje, hvorledes et vellykket tegneforløb er afhængigt af rammerne for det fælles rum.

'I praksis giver jeg barnet min anerkendelse gennem den måde, tegne-samtale-metoden er skruet sammen på. Jeg giver barnet autoritet ved at tage udgangspunkt i barnet, som det er, og som det udtrykker sig både sprogligt og tegnemæssigt. Det er fra begyndelsen det, som barnet siger og gør, som er genstand for pædagogikken. I ping-pong-samspillet er vi deltagende på lige fod.'

Bogen vrimler med praksis-eksempler, hvor det kreative, frie udtryk, som kommer spontant fra børnene i form af både tegning og fortælling, tages alvorligt. Også eksempler på, hvordan børnene bliver for-

## Bogen vrimler med praksiseksempler, hvor det kreative, frie udtryk, som kommer spontant fra børnene i form af både tegning og fortælling, tages alvorligt

bavsede over Anna Andreasens deltagelse. Med sigende blikke og en lidt belærende stemmeføring kan de sige: 'Det er jo bare noget, vi leger'. Eller viser deres positive forundring – er ved at tabe næse og mund – når den voksne bevæger sig ned i børnehøjde.

### En metode for alle

Nu er Anna Andreasens baggrund jo solid. Hun er uddannet kunsthåndværker, lærer, cand. pæd.psych. og lektor på UC-Syd.

Hendes bachelorprojekt handlede om, hvordan man kan læse noget om et barns selvtillid ud fra dets mennesketegning. Også kunstterapi indgik i studiet. Dertil kommer, at de situationer, Anna Andreasen beskriver, er privilegerede i den forstand, at hun har tid til at beskæftige sig med ét barn ad gangen. Metoden er tænkt som hjælp til børn med særlige behov.

Men metoden er så velbeskrevet og velbegrundet, at enhver pædagog vil have glæde af læsningen. Inspirationen er så enkel, så indlysende, ja så ligetil, at det egentlig bare er om at komme i gang. Udgangspunktet, den fælles beskæftigelse og samtale, er så indlysende rigtig, at man kan gribe den og gøre den til sin, også selvom man ikke har de samme kompetencer indenfor kunst eller de samme rolige forhold. Efter endt læsning tænkte jeg: 'Ja, hvad andet er der dog at gøre?'

Anna Andreasen har meget godt at sige om den pædagogiske praksis i landets børnehaver. Pædagoger i Danmark er generelt dygtige og kompetente.

Dog kommer der også et par eksempler på, hvordan pressede arbejdsforhold og kontinuerlige nedskæringer kan gøre, at vi kommer til at sige og gøre noget, som ikke er helt gennemtænkt. Men eksemplerne på kiksede situationer underbygger egentlig kun den optimisme, der breder sig i læseren: Her er et sted at starte forbedringerne.

### Fundamentet

Metoden er velunderbygget med henvisninger til for eksempel go'e gamle Neill, Hundeide, Honneth, Stern, Winnicott og mange, mange flere. Så også som en indføring i eller repetition af væsentlig faglitteratur er bogen værdifuld.

Grundigt men letlæst også for begyndere gennemgås relevante teorier baseret på det anerkendende barnesyn, rammer og guideline for samværet, børn med særlige behov, hvad tegningen kan fortælle, læreplansmål, stimulering af opmærksomheds- og koncentrationsevne, variationer over tegne-samtale-metoden og evaluerings- og huskeskemaer.

De gamle musisk-kreative fag er stille og roligt blevet dårligere og dårligere stillede i pædagoguddannelsen de 40 år, jeg har været i faget. I dag kan man blive pædagog uden en eneste

lektion i for eksempel musik.

Ved den tre et halvt-årige generalistuddannelses indførelse lovede Undervisningsministeriet, at den specialisering, som dermed gik tabt, for eksempel, hvad angik de enkelte alders- og udviklingstrin, specialområdet og de musisk-kreative fag, ville komme stærkere igen med mulighed for at specialisere sig med efter- og videreuddannelse.

Sådan kom det ikke til at gå.

Nogle holdt længe skansen. Anna Andreasen har i flere år undervist på kunstpædagoguddannelsen på UC-Syd, men nu ser det ud til, at det bliver vanskeligt at oprette nye klasser. Det er der sikkert flere årsager til, men en af dem kan være, at der også udbydes en kunstformidleruddannelse. Man kan med det indledende *bon mot* i tankerne sige, at den handlingsprægede kunstpædagoguddannelse erstattes med den beskuende uddannelse til katten, der kigger på kunst.

Det sidste hold med master i drama og teaterpædagogik har netop afholdt eksamen, og det ser ud til virkelig at blive den sidste. Det forlyder, at Berlin bliver den nærmeste mulighed for at uddanne sig på området. Efter- og videreuddannelsen er først og fremmest blevet beskuende: teori og ledelsesorienteret. Men selve indholdet, selve materien, færdigheden – ja, den må pædagogerne udvikle ad andre veje.

Denne bog er en anbefalelsesværdig mulighed. ■

DELTA I SOCIALPÆDAGOGENS  
**FACEBOOK-GRUPPE**

ET RUM FOR FAGLIG REFLEKSION  
OG ERFARINGSUDVEKSLING

[SL.DK/FACEBOOK](http://SL.DK/FACEBOOK)

# KÆRE KOLLEGAER OG ANDET GODTFOLK

Jeg sidder her på torvet i Ribe i strålende sommersonne og så var det at jeg lige fik lyst til at sende jer en lille hilsen. Og på den her måde kan jeg ramme jer, der er på arbejde, har ferie eller på anden vis er indisponible. Og jeg skal alligevel vente på min frokost.

Der er lige gået et par navne forbi på gaden. Det er håndværkere, der er på farten i Europa og laver forefaldende arbejde, hvor de kommer frem. Betalingen er mad og drikke plus en udmærket løn. Godt nok sort.

Det fik lige et par minder frem om sidste år, da der var kommet skattelettelse. Mere til nogle end andre – og i Vangede var de åbenbart kommet til penge. Når jeg gik tur i villakvartererne var der godt gang i renovering både ude og inde. Arbejdet blev dog ikke ret ofte udført af danske firmaer, men af en slags navne fra specielt Østeuropa. Og de var helt klart ikke bundet af snærende regler om sikkerhed på arbejdspladsen. Men hov, det var da vist ikke planen, at skattelettelse skulle bruges til at sende ud af landet! Gad vide, hvad pengene skal bruges til i år, men det må vel være muligt at få en lille billig feriebolig i Grækenland.

Tilbage til nutiden. Jeg ved, at nogen af jer engang imellem bliver ramt af en energidræber, som for eksempel at lave en arbejdsplan, som tilgodeser de fleste ønsker, og som samtidig giver en god træning i forhandling. Uden ledelsesindblanding. Men så er der jo lige de regler, og planen bliver sparket til hjørne.

Samtidig er der kommet flere faggrupper og dermed flere fagforbund ind over, og det kan da være en god ting. Men det giver altså også problemer, når disse faggrupper ikke har fået valgt en tillidsrepræsentant, der kender forholdene på arbejdspladsen, og forhandlinger bliver flyttet fra arbejdspladsen til et kontor langt væk. Jeg sidder her og kunne da godt tænke mig et tættere samarbejde på arbejdspladsen mellem tillidsrepræsentanterne fra alle faggrupper til gavn for alle. En opfordring!

Når jeg sidder her i varmen, kan fantasien da nogle gange løbe lidt løbsk – og det gør den så.

Nu har vi lavet frikommuner i blandt andet Gentofte/Gladsaxe, hvor der er valgt fokusområder. Hvorfor ikke også lave 'frierarbejdspladser', hvor fokusområdet kunne være at se på arbejdsforhold og herunder arbejdstidsregler. Målet skulle være at skabe en energifyldt arbejdsplads, hvor der virkelig kunne skabes reel indflydelse, og det kunne da godt være, at ledelsesretten kom lidt til diskussion.

Tilbage til virkeligheden. Jeg ved da godt, at I ikke er så nemme at slå ud af stilen, så sammen skal vi nok finde energien hurtigt igen og bruge den på at udvikle vores arbejdsplads til gavn for alle.

Ikke et ord om efterløn og økonomisk krise.

Det venter vi med, til der bliver udskrevet valg. Politikere har nogle gange en ret dårlig hukommelse, og så er det vores opgave at huske dem på, hvad de har sagt, og at give dem gode råd til, hvad de skal mene.

Nu kom der lige en flok uniformerede folk forbi og det får mig til at tænke på, at Sundhedsstyrelsen har udsendt en 'lille' vejledning om arbejdsdragter. Jeg er godt nok ikke helt klar over, om vi er dækket af vejledningen, men skulle det gå så galt, må vi da håbe, at dragten bliver rød. Med navn på. Og striber så man kan se rang. Og plads til en stjerne ved lavt fravær. Og så videre.

*Afsenderen af denne feriehilsen er tillidsrepræsentant og socialpædagog Niels Kruskov Gregersen, botilbuddet Blomsterhusene i Gentofte*