

4-5 ting jeg lægger mærke til, når jeg ser *Boardwalk Empire*

Af [STEFFEN MOESTRUP](#)

Martin Scorsese udviser nok engang stort talent for gangstergenren, denne gang i form af tv-serien *Boardwalk Empire* (2009). Der er tale om en elegant, cinematisk og yderst fængende tv-oplevelse, der kun har få skavanker. (fig. 1)

*"Down here it's just winners and losers
and don't get caught on the wrong side of that line
Well, I'm tired of comin' out on the losin end
So, honey, last night I met this guy
and I'm gonna do a little favor for him"*
- Bruce Springsteen "Atlantic City", 1982

"Everybody wants what they're not allowed to have."
- Enoch "Nucky" Johnson, *Boardwalk Empire*, sæson 1, afsnit 5

Hvad har en anmeldelse af en ny tv-serie at gøre i et temanummer om Martin Scorsese? Jo, Scorsese har skam en finger med i skabelsen af HBO's nyeste gangsterserie *Boardwalk Empire*. I credits nævnes han som 'executive producer', hvilket kan betyde lidt af hvert. I tilfældet Scorsese og *Boardwalk Empire* har Scorsese en markant rolle. Udover at have instrueret seriens pilotafsnit, fungerer Scorsese, ifølge seriens skaber Terence Winter (forfatter og producer på bl.a. *The Sopranos*), som rådgiver på manuskriptet og casting-beslutninger, ligesom Scorsese og Winter mødes hver søndag for at drøfte de væsentligste beslutninger omkring seriens udvikling (Ryan 2010). (fig. 2-3)

Serien bærer da også en række træk, der kunne henvises til Scorseses indflydelse, såsom en tematisk afsøgen af modernitetsbegrebet og det at være immigrant i den nye verden, men disse træk er langt fra de mest interessante, så lad os bruge tiden på noget andet.

Inden jeg går over til mine iagttagelser og min vurdering af serien(s) potentiale), vil jeg komme med et forbehold. Idet serien på anmeldelsestidspunktet blot er godt halvvejs inde i første sæson, bør mine vurderinger tages lettere lemfældigt. Normalt anmelder man jo heller ikke en roman efter blot at have læst en tredjedel. Ikke desto mindre vil jeg mene, at de syv første afsnit af *Boardwalk Empire*, hvorpå denne anmeldelse baserer sig, giver et ganske godt indtryk af seriens styrker og enkelte svagheder - for lad det være sagt med det samme; jeg er begejstret og næsten solgt til serien trods det kortvarige bekendtskab.

Det glade forbud

Lad os starte med begyndelsen som i introen til serien. Vand skyller ind over strandsand til de rockede men også ganske meditative og lettere psykedeliske rytmer af nummeret "Straight up and down" fremført af The Brian Jonestown Massacre (fig. 4). Et par elegante herresko i læder træder frem på stranden, alt imens bølgerne kaster sig over stenene. Vi ser nu bagfra en mand i nålestribet jakkesæt, mens skyerne driver forbi ham i timelapse (fig. 5). Manden tager sit guldetui frem og tænder en cigaret. Snart kan vi se, at vi har gøre med Steve Buscemi (fig. 6). Skyerne formørkes, og snart aner man en stribe flasker, der driver rundt i bølgerne. Musikken intensiveres, og de mørke farver begynder at dominere billedet, alt imens de forladte whiskyflasker bliver flere og flere. Flaskerne smadres mod træværket, og lyn gnistrer over himlen (fig. 7). Manden lader stå til. Han ser blot på. Reflekterende eller passiv? En øjeblik kontemplation måske. Vandet omkranser nu mandens fødder, og havet er spækket med flasker. Så drejer manden rundt og går med raske skridt ind mod Atlantic City, der i et gyldent skær rejser sig i horisonten (fig. 8).



Fig. 1: *Boardwalk Empire* er inspireret af Nelson Johnsons bog af samme navn. Dog har seriens ophavsmænd, der bl.a. tæller Martin Scorsese og Terence Winter, ændret en del i de historiske detaljer.

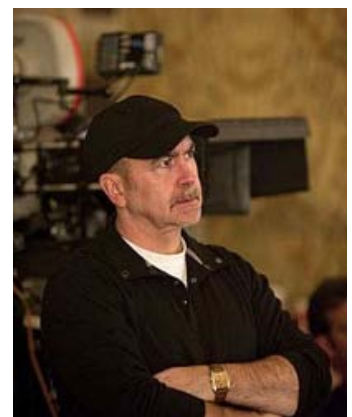
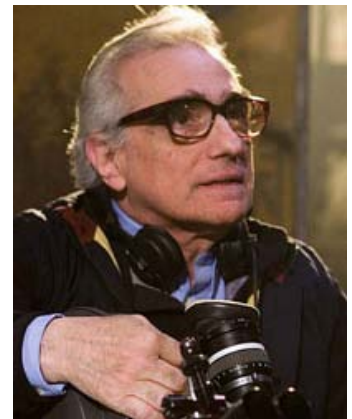


Fig. 2-3: Terence Winter er ophavsmanden til *Boardwalk Empire*, men Martin Scorsese har meget at skulle have sagt og er også manden, der har instrueret seriens imponerende pilotafsnit.



Fig. 4: Vand skyller ind over stranden i den enkle men uhyre stemningsmættede intro til *Boardwalk Empire*.

Steve Buscemi er Enoch "Nucky" Thompson - økonomichef i Atlantic City - og stærkt inspireret af virkelighedens Enoch "Nucky" Johnson, en notorisk berygtet politiker fra selvsamme badeby. Serien tager sin begyndelse natten til 16. januar 1920, hvor forbuddet mod al salg, produktion og transport af alkohol bliver igangsat. I *Boardwalk Empire* er det dog ikke et forbud, der begrædes. Tværtimod. Forbuddet fejres såmænd... ja, naturligvis med en omgang alkohol (fig. 9). Spidsborgerne i Atlantic City, hvilket udover Enoch "Nucky" Thompson tæller borgmesteren, diverse politikere samt Enochs bror Elias "Eli" Thompson, der yderst belejligt er byens sherif, har også god sans for forretning. Og forbuddet mod alkohol er god forretning - i hvert fald hvis man ikke har noget imod den mere lyssky udgave. Efterspørgslen er jo den samme, men tilgængeligheden mindre. Det giver en højere pris, og da de udadtil distingverede herrer ikke mangler flosset moral og gerne beskytter hinanden, er der lagt i ovnen til nogle glade år under forbudstiden.

Som historisk forskning også har påvist, var forbudstiden muligvis givtigt i forhold til at nedsætte forbruget af alkohol, men nogen gavnlig effekt på samfundet, kan forbuddet ikke siges at have haft. Eller sagt med Daniel Okrents ord: "Prohibition encouraged criminality and institutionalized hypocrisy" (Okrent 2010).

Og det er netop denne fremvækst af en kriminel underverden og dens relation til skabelsen af et moderne USA, som *Boardwalk Empire* tager favntag med.

Karaktererne og det komplekse

Man kan ikke se *Boardwalk Empire* uden at tænke på HBO's tidligere mastodont af en gangsterserie *The Sopranos* (1999-2007), og de to serier har dog også en række fællestræk, hvor især fremstillingen af de to protagonister er det mest markante. Som i tilfældet Tony Soprano er også Enoch 'Nucky' Thompson en kompleks karakter, der tegnes med nuancer og stor psykologisk spændvidde. Især aspekter vedrørende den mandlige identitet synes at være et fælles motiv i flere, nyere tv-serier. Tænk blot på reklamemanden Don Drapers storhed og fald i *Mad Men* (2007-) eller fornævnte Tony Sopranos skruler og udfordringer som gangsterboss og familiefar.

Enoch 'Nucky' Thompson er som korrupt økonomisk chef i Atlantic City i toppen af hierarkiet. Alle leverer ydelser til Enoch, der til gengæld lover at beskytte dem. Enoch har naturligvis folk ansat til at gøre den mest beskidte del af arbejdet, men træder også gerne selv i karakter som voldsmand, når situationen byder sig (fig. 10). Enochs privatliv er en speget affære. Han bor til leje på den øverste etage af det fashionable hotel Ritz Carlton, hvor han primært frekventer med sin assistent, den tyske immigrant Eddie Kessler, og den altid liderlige elskerinde Lucy Danziger. Enoch synes dog alt andet end lykkelig i sin eksistens som gangster. Han plages af ensomme stunder og eksistentielle betænkeligheder (fig. 11). Forholdet til sin voldelige far er dybt problematisk og eskalerer på tragisk vis, da Enoch i vrede nedbrænder sit barndomshjem i afsnit 7. Selv fik Enoch aldrig stablet en familie på benene. Han mistede sin hustru til tuberkulose og fik aldrig nogen børn. Barnløsheden er et tilbagevendende tema i serien og illustreres som et dybt sår i Enochs psyke (fig. 12-14). Enoch synes splittet i sit dobbeltliv som korrupt gangster og som udadtil ærlig og troværdig politiker. Han kan gå direkte fra en tale i kvindernes afholdsforening til en våd fest blandt byens andre korrupte politikere. Formæssigt ses denne splittelse visualiseret gentagne gange i tidsmæssigt simultane scener, hvor den samme lyd er lagt ind over. Eksempelvis optræder lyden fra et comedy show, som Enoch overværer, også i to scener med henholdsvis FBI-agenter og Enochs håndlangere, som dermed tydeliggør, at denne kriminelle handlingstråd finder sted samtidig med at Enoch lever sit private, fornøjelige liv.

Indimellem drages Enoch af et mere ærligt hverdagsliv kropsliggjort af hans fascination - eller forelskelse - i den bundsolide irske immigrant Margaret Schroeder. Enochs splittelse italesættes af hans unge håndlanger James "Jimmy" Darmody i slutningen af det Scorsese-instruerede første afsnit, hvor Jimmy proklamerer "you can't be half a gangster". Denne splittelse vil givetvis være et tilbagevendende tema i serien. Samme James "Jimmy" Darmody er en arketypisk figur i gangstergenren: den fattige mands dragen mod det krimimelle miljø, som han ser som sin eneste vej ud af fattigdommen - og dermed ganske fint indrammes af de Bruce Springsteen-strofer, der indleder denne anmeldelse. Darmody har givetvis påbegyndt sin kriminelle løbebane ved at udføre 'a little favor' for Enoch.



Fig. 5: En elegant klædt mand træder frem på stranden. Til at begynde med må vi nøjes med at se ham bagfra.



Fig. 6: Snart lærer vi, at vi har at gøre med Steve Buscemi.



Fig. 7: Titelsekvensen bliver mere dystert, musikken intensiveres, og whiskyflasker smadres mod bolværket.



Fig. 8: Seriens logo træder frem, idet Steve Buscemis karakter går målbevidst ind mod den amerikanske kystby Atlantic City.



Fig. 9: Forbuddet mod alkohol fejres med en flaske champagne, for forbud er lig med gode forretninger og masser af glade dage.



Fig. 10: Enoch ser primært sig selv som politiker, men når sagen kræver det, står han ikke i vejen for at uddele lidt øretæver.



Fig. 11: Enochs ensomhed visualiseres blandt andet i brede tableauer, hvor kun Enoch figurerer i billedet.



Undfangelsen af udtryk

Skabelsen af det moderne USA er et andet, mere overordnet tema, som serien kredser om. I sin granskning af tilblivelsen af en velorganiseret kriminel underverden kan *Boardwalk Empire* ses som en forhistorie til Scorsese-værker som *Mean Streets* (1973) og *GoodFellas* (1990) (fig. 15-16). *Boardwalk Empire* rummer da også en række bipersoner, der senere skal blive famøse gangstere. Således ser vi bl.a. ungdommelige udgaver af Al Capone og Lucky Luciano, hvis eksplosive, nærmest psykotiske temperament synes at være et varemærke.

Tilblivelsen eller konstruktionen af det moderne USA ses også i seriens sprogbrug. Immigrantgrupperne har hver deres accent og jargon, som de benytter til at differentiere sig fra hinanden. Udover denne sproglige gruppering, er man som seer vidne til dannelsen af et fælles sprog, som man kunne kalde moderne amerikansk, men som måske snarere er et gangstersprog - eller mere præcist tv-gangster-sprog, da vi ofte har at gøre med undfangelsen af vulgære udtryk. I seriens andet afsnit finder vi håndlangeren Jimmy Darmody i seng med sin hustru. Da hun har menstruation, har hun ikke lyst til et samleje, hvortil Jimmy foreslår, at hun måske kan gøre noget, han har hørt om, at man gør i Frankrig. Efter lidt snak frem og tilbage bliver de enige om, at hustruen måske kan bruge sin mund 'derne', for ord som oralsex endelige 'blowjob' er ikke en del af vokabularet endnu (fig. 17). Et andet eksempel finder vi i afsnit 3, hvor Enoch ses i forhandling om en forretningsmulighed med den sorte gangsterleder Chalky White (blændende spillet af Michael K. Williams, som vi husker fra *The Wire* (2002)), der gentagne gange gør brug af ordet 'motherfucker'. Efter forhandlingerne er afsluttet, hører man Enoch udspørge sin tyske immigrant-assistent 'What does motherfucker mean?' - hvortil assistenten svarer: "I suppose it's a Schwartzer-Wort".

Det besværlige gangsterliv

De kommunikative udfordringer giver *Boardwalk Empire* en realistisk forankring, der suppleres af scener, der ellers er gangstertraditionen forholdsvis fremmed. Det er scener, der viser besværlighederne ved situationer, vi ellers som seere af gangsterfilm har for vane at finde enkle. Tag for eksempel scenen i afsnit 3, hvor Enochs bror, sheriffen Eli, skal kvæle et vidne, der helst skal gøres tavs (fig. 18). Eli besøger vidnet på hospitalet og finder straks en pude, så han kan begynde kvælningen. Vidnet kæmper dog godt imod, og det er åbenbart ikke så let og så hurtigt at kvæle en mand med en pude, som vi normalt belæres om i gangstergenren. Flere eksempler på denne slags scener, ofte af mere komisk art, finder vi bl.a. i afsnit 1, hvor såvel den tyske assistent som Enoch forgæves og yderst klunget forsøger at sparke døren ind til Enochs badeværelse, hvor elskerinden har låst sig inde i vrede (fig. 19). Eller tidligere i samme afsnit hvor to FBI-agenter, der er ansat til at håndhæve spiritusforbuddet, forsøger at blive kloge på, hvem de forskellige medlemmer af gangsterfamilierne i Atlantic City, New York og Chicago er. Den ældre, garvede agent Nelson van Alden har styr på sine ting, men det kan ikke siges om den unge, forvirrede assistent, der roder rundt i navne og udseende. Scenen påviser på sikkert realistisk vis, hvor vanskeligt politiarbejde kan være, samtidig med at scenen fungerer som en elegant introduktion og benævnelse af karaktererne, så seeren i stuen også bedre kan følge med.

Realisme fremkommer hyppigere fra form end fra indhold, vil mange nok postulere. Men i *Boardwalk Empire* synes det omvendt. Det sikkert vanvittigt dyre *production design* (1) (notetekst: pilotafsnittet har alene kostet lige i underkanten af 20 millioner dollars), der er sat i verden for at genskabe 20'ernes Atlantic City, frarøver stedvist serien sin realisme og giver en stemning af kulisser og kunstig artefakt. Værst er det i totalbillederne af promenaden i Atlantic City, hvor følelsen af facade frem for levet liv er for dominerende. En del af disse totalbilleder er sat sammen af computergenerede billeder, hvilket nok er en del af forklaringen på det lidt kunstige look (fig. 20).

De brølende - og liderlige - 20'ere

Til trods for det indimellem noget kunstige *production design* fremmaler *Boardwalk Empire* et inspirerende og anderledes tidsbillede af 1920'ernes USA. Mens en anden HBO-serie, nemlig den yderst seværdige westernføljeton *Deadwood* (2004-2006) lykkedes med at nytænke billedet af det vilde vesten og gøre dem beskidte og bandende, lykkes *Boardwalk Empire* med at tegne 1920'erne som en treenighed af elegance, korrupsion og hidsig seksualitet. Sjældent - om nogensinde - har 1920'erne været så sexede at skue. Især Enochs elskerinde Lucy Danziger må lægge krop til mange vovede scener, men også den mere blufærdige Margaret Schroeder og endda en af New York-mafiaen håndlangere fremviser sin krop for top til tå (fig. 21). Det er ellers ikke just for vane at se blottede mandlige kønsorganer i



Fig. 12-14: Enoch mistede sin hustru til tuberkulose, og de fik aldrig børn, hvilket synes at være en tilbagevendende plage for succesfulde politikere. Her ses Enoch i en montagesekvens fra Atlantic City Boardwalk, hvor han vemodigt kigger ind af vinduerne hos en kuvøse-klinik.



Fig. 15-16: I sin tematik om tilblivelsen af en organiseret, kriminel underverden kan *Boardwalk Empire* ses som en forhistorie til Scorsese-værker som *Mean Streets* og *GoodFellas*.



Fig. 17: Ordet 'blowjob' er endnu ikke kommet ind i det amerikanske vokabular i 1920'erne, men derfor kan handlingen jo godt udføres.



Fig. 18: Enochs bror, sheriffen Eli, har store vanskeligheder i sit forsøg på at gøre et vidne tavs. Det er slet ikke så let at kvæle et andet menneske, som vi ellers billedes ind i diverse film og serier.



Fig. 19: De lidt komiske besværligheder - eksempelvis ved at bryde en dør ind - er med til at give serien et realistisk udtryk, der også nedbryder den stedvist lidt for

amerikanske tv-serier. Antydningens kunst ligger ikke *Boardwalk Empire* på sinde; snarere vil serien vise hvilke brændende, promiskuøse og bundlidelige køn, der gemte sig bag alle 1920'ernes tekstillag.

Også i sin ekspressive brug af vold lægger serien sig op af traditionen for trangressivitet i nyere tv-serier, som Henrik Højer og Andreas Halskov tidligere har [behandlet i 16:9](#). I *Boardwalk Empire* melder volden sig pludseligt og markant på banen, som når Chicago-bossen under en rolig seance med at lytte til grammoderen får sin hjernemasse splattet ud over skærmen (fig. 22), eller når den koldsindige, nærmest gammeltestamentlige, FBI-agent Van Alden drejer sin hånd rundt i et åbent kødsår på et vidne, som gerne skulle tale, inden han falder død om. At agenten bruger sådanne stærkt kritisable metoder er med til at nedbryde skellet mellem de kriminelle og lovens håndhævere, men samtidig tilføjer det nuancer til seriens karakterer. Nuancer forsøges også givet ved at udruste flere karakterer med diverse problemer, som når en håndlanger fra den italienske New York-familie viser sig at lide af rejsningsproblemer, eller når den fornævnte FBI-agent udviser masochistiske tendenser, der udmønter sig i brutal selvpineri. Sidstnævnte karaktertræk virker en anelse for konstrueret og motiveres - i hvert fald ikke endnu - af handlingen, men virker snarere som et lidt sensationslystent bidrag fra seriens bagmænd.

Mere godt i vente

De mindre skavanker til trods, herunder også den udtalte mangel på interessante kvindelige karakterer med undtagelse af Margaret Schroeder, er jeg mestendels begejstret for *Boardwalk Empire*. Steve Buscemi, der ellers har for vane at blive typecastet og spille lidt for endimensionelle roller, gør det eminent som Nucky, der meget vel kan gå hen og blive en af amerikansk tv's mere mindeværdige karakterer.

Med til seriens bravour er også en række formmæssige detaljer, som delvist kan tilskrives Scorseses filmiske indflydelse. Her tænker jeg eksempelvis på brugen af lange, elegante *tracking shots* og den omhyggelige opmærksomhed på den sigende detalje.

De syv første afsnit af *Boardwalk Empire* tegner altså særdeles godt, og eftersom serien netop er blevet forlænget med en sæson to, har vi sandsynligvis endnu mere godt i vente.

polerede overflade.



Fig. 20: CGI skæmmer flere steder det ellers vellykkede *production design*. Det er som om, seriens dragen mod perfektion enkelte steder arbejder sig selv imod og bliver mere facade end substans.



Fig. 21: Blufærdighed er der ikke meget af i *Boardwalk Empire*, hvor bryster og blottede køn er fast inventar i samtlige afsnit. Her er det Enochs elskerinde Lucy Danziger, der blottes sig og forsøger at tirre Enochs nye bekendtskab, den mere jordbundne Margaret Schroeder.



Fig. 22: Volden melder sig markant og pludseligt og tager ofte form som en kombination af splatter og grafiske linjer, som her hvor Chicago-mafiabossen sejler i sit eget blod.

Fakta

Film og tv-serier

Boardwalk Empire - vises på Canal+ hver mandag aften kl. 20.00.

The Sopranos - HBO (1999-2007)

Mad Men - AMC (2007-)

Deadwood - HBO (2004-2006)

GoodFellas, instruktør: Martin Scorsese (1990)

Mean Streets, instruktør: Martin Scorsese (1973)

Atlantic City, instruktør: Louis Malle (1980)

Litteratur

Johnson, Nelson *Boardwalk Empire: The Birth, High Times and Corruption of Atlantic City*. Plexus Publishing. 2002

Okrent, Daniel. *Last Call: The Rise and Fall of Prohibition*. Scribner. 2010

Ryan, Maureen. "[An Interview with 'Boardwalk Empire' Creator Terence Winter](#)"

 [Udskriv denne artikel](#)

 [Gem/åben denne artikel som PDF](#)

 [Gem/åben hele nummeret som PDF](#)