

Khat:

# Når børnesoldater vil glemme

24  
09

24/2009

27. NOVEMBER

ISSN 0105-5399

**Ansvarshavende**Forbundsformand  
Kirsten Nissen**Redaktion**Jens Nielsen (redaktør)  
Kurt Ladefoged  
Lone Marie Pedersen  
Maria Rørbæk**Layout**

Steven Leweson

**Stillingsannoncer**Lene Jensen, Datagraf Auning AS,  
Energivej 75, 8963 Auning  
Tlf. 8795 5555,  
fax 8795 5544  
annoncer@datagraf.dkLæserindlæg, artikler og  
anmeldelser er ikke nødvendigvis  
udtryk for redaktionens eller  
organisationens mening.  
Redaktionen påtager sig intet  
ansvar for uopfordret indsendt stof.Alle artikler i Socialpædagogen kan  
desuden findes i arkivet på  
www.socialpaedagogen.dk**Adresse**Socialpædagogen  
Brolæggerstræde 9,  
1211 København K  
Tlf. 7248 6000  
Åbningstid: mandag-onsdag 9-15,  
torsdag 9-17, fredag 9-13  
Telefax: 7248 6001  
redaktionen@sl.dk  
www.socialpaedagogen.dk**Abonnement**Abonnementspris 2009:  
843,00 kr. inkl. moms (26 numre)  
Løssalg: 37,00 kr. + porto**Tryk og produktion**

Datagraf Auning AS

**Oplag**42.518 i perioden  
1.7.08-30.06.09Redaktionen af 24/09  
er afsluttet den 19.11.09.Deadline for læserbreve og  
stillingsannoncer for 25/09, der  
udkommer den 11. december er  
mandag den 30. november kl. 12.  
Deadline for stillingsannoncer til  
26/09 er den 10. december kl. 12.  
For tekstsideannoncer er deadline  
til 26/09 onsdag den 8. december.**Forsidefoto:**

Joachim Ladefoged

Medlem af  
Danske  
Specialmedier

Vi har løbende arbejdet for at udvikle medlems servicen, og det kvitterer medlemmerne for i denne benchmark-undersøgelse

KOMMENTAR

# Tak for kvitteringen

Af Af Kaj Skov Frederiksen

Forbundskasserer



FOTO: VIBEKE TOFT

Arbejdsdirektoratet har netop offentliggjort den årlige benchmark-undersøgelse af landets 28 A-kasser. Undersøgelsen er tematiseret omkring to overordnede kriterier: om a-kasserne overholder rådighedskrav og tidsfrister i reglerne – og om medlemmerne er tilfredse med den medlems service, de får.

Og på begge temaer ligger Socialpædagogens a-kasser ikke bare pænt placeret, men tilmed bedre end for to år siden og over gennemsnittet. Så der er grund til tilfredshed, synes jeg.

Vi har løbende arbejdet for at udvikle medlems servicen, og det kvitterer medlemmerne for i denne benchmark-undersøgelse. Vi har skabt en stærk og medlemsnær a-kasse, hvor vores Telefonbarometer hele tiden skærper vores opmærksomhed på, hvad medlemmerne ønsker og kræver.

Arbejdsdirektoratets undersøgelse viser blandt andet også, at vi er blevet bedre til den medlemsnære kontakt – samtalen. Og at vi frem for alt er gode til at få medlemmerne ud af ledighed. Det signal kommer sådan set ikke bag på mig, men jeg er selvfølgelig glad for det. Jeg tager det som en tydelig evaluering af, at vores gennemgribende udviklingsproces fra 2008 virker. Vores ledighedstal taler jo også deres tydelige sprog: Omregnet til fuldtidsledige ligger vores ledighedsprocent helt nede på 1,5 procent. I en tid med stigende ledighed i andre a-kasser, er det virkelig et tal, vi skal være glade for.

Så internt er der masser af god viden at hente for SL i Arbejdsdirektoratets benchmark-undersøgelse. Vi kan bruge undersøgelsen til at kvalificere vores egne løbende undersøgelser. Bruge den til at pejle efter. Vi er hele tiden på jagt efter, hvad vi kan gøre for at leve op til dine forventninger til en moderne a-kasse.

Men også på den fælles bane er der gode ting at hente, synes jeg. Undersøgelsen viser blandt andet, at a-kassesystemet generelt bliver vurderet på samme høje niveau som andre væsentlige offentlige serviceinstanser; a-kasser er gode og nyttige og er medlemskroerne værd, viser undersøgelsen. Det er et positivt og fremadrettet budskab, jeg blev meget glad for at læse. Det resultat håber jeg, man læser og forstår de steder i den politiske verden, hvor der ind imellem rasles med sablerne.

Så tak for kvitteringen til de medlemmer, der har deltaget i benchmarkingen. Jeg lover til gengæld, at vi ikke har tænkt os at hvile på laurbærrerne – udvikling vil fortsat være nøglen til døren hos Socialpædagogens a-kasse.

## INDHOLD



FOTO: JOACHIM LADEFOGED

**04 BØRNESOLDATER**

Hassan Husseinis fortid som børnesoldat hjem-søger ham. Overgrebene. Mordene. Han tygger khat for at glemme, og netop sammenhængen mellem krigstraumer og khattyggeri er i fokus på projektet IFTIIN i Århus. De tidligere børnesoldater har fået ødelagt deres barndom, og de er grundlæggende rodløse, fortæller socialpædagog Lissi Jensen fra projektet. Vi tegner et portræt af en khattygger – og Hassan Hussein fortæller sin voldsomme historie.

**04** Krigstraumer tygges væk

**06** Som et spøgelse om natten

**09** Portræt af en khattygger



ILLUSTRATION: OTTO DICKMEIS

**12 UDVIKLINGSPROJEKTER**

Hvordan øger vi arbejdsglæden, synligheden og indflydelsen? Sådan lød det store spørgsmål i det store udviklingsprojekt, som Socialpædagerne udfordrede arbejdspladserne med i sommer. Hver arbejdsplads kunne få 100.000 kroner i støtte til sit projekt, og der kom hele 126 ansøgninger. Nu er 28 valgt ud, og de lagde fra kaj ved et seminar i Kolding.

**12** 28 gange arbejdsglæde



FOTO: COLOURBOX

**14 PROBLEMBØRN**

Børn gør det rigtige, hvis de kan. Ikke hvis eller når de har lyst. Så når barnet er umuligt og reagerer voldsomt, så er det ikke for at få opmærksomhed. Det skyldes, at det mangler nogle grundlæggende kognitive færdigheder. Sådan mener den amerikanske psykolog Ross Greene – vi mødte ham til en snak om hans metode, Samarbejdsbaseret Problemløsning.

**14** Børn gør det rigtige, hvis de kan

**18 UDVIKLINGS- OG FORSKNINGSFONDEN**  
Udfordring på udfordring

**19 PÆDAGOGISK PRAKSIS**  
De sendte en antropolog...

**20 ARBEJDSMILJØ**  
Til kamp mod vold

**21 PENSIONS KASSER I SKUDLINJEN**  
PKA beskyldes for at bryde egne etiske retningslinjer

**22 SYNSPUNKT**  
En ulykkelig forelskelse, der aldrig går over

**28 BØGER**

## BØRNESOLDATER

# Krigstraumer tygges væk

Mange somaliere misbruger khat og andre stoffer for at dulme oversete symptomer fra traumatiserende krigsoplevelser fra Somalia. Det viser erfaringerne fra et khatprojekt fra Århus, og det står i modsætning til en nylig undersøgelse fra Sundhedsstyrelsen, hvor khatmisbrug beskrives som et kulturelt og socialt problem. Mange af brugerne i Århus er tidligere børnesoldater, der tygger khat for at glemme drab og lemlæstelser

Af Iben Baadsgaard Al-Khalil, redaktionen@sl.dk  
Foto: Joachim Ladefoged

**A**lle vores brugere har krigsoplevelser fra Somalia, og de fleste har været med i oprør før, de kom til Danmark. En ret stor del af dem har været børnesoldater. Det er svært at sige nøjagtigt, hvor mange det er. Oplevelserne er så tabuiserede og vanskelige, at det kræver meget stor tillid, før de fortæller os om dem.

Sådan siger Lissi Jensen, socialpædagog og leder af IFTIIN, Århus Kommunes tilbud til khatmisbrugere. IFTIIN er det somaliske ord for håb.

I maj udgav Sundhedsstyrelsen den første undersøgelse af dansk-somaliernes brug af og

holdninger til khat, 'Brug af khat blandt personer med somalisk baggrund i Danmark', der var udarbejdet af forsknings- og analysevirksomheden ALS research. Undersøgelsen konkluderer, at der er et voksende problem med khat primært blandt de ældre dansk-somaliere, og selvom undersøgelsen ikke beskriver årsagerne til misbruget, nævner undersøgelsen, at stoffet anses for et 'kulturstof'. Men Lissi Jensen og hendes kolleger i IFTIIN oplever snarere, at årsagerne til khatmisbruget skal findes i eftervirkninger af traumer, dårlig integration og ensomhed.

– Somaliere er ikke undersøgt i forhold til deres psykiske problemer, som mange andre flygtninge her i landet er. Vi ved for eksempel ikke hvor mange, der lider af posttraumatisk stress forstyrrelse, siger Lissi Jensen.

## Khat

- Khatplanten dyrkes primært på Afrikas Horn og importeres særligt til Holland og Storbritannien, hvor den er lovlig. I 1993 blev khat kategoriseret som et narkotikum i Danmark og gjort ulovligt.
- Planten består af friske blade og stængler, som indeholder stofferne cathinon og katin. Khat har en opkvikkende og stimulerende effekt, men skal tygges i cirka 1,5 time før effekten opnås.
- Et dagligt forbrug ligger typisk på et kilo khat. Stoffet kan sammenlignes med amfetamin og et kilo svarer til

cirka 0,08 gram amfetamin. Brugere i IFTIIN tygger typisk fem-seks bundter for at opnå en rus. Ofte drikker de bag efter øl, og slutter af med at ryge hash. Prisen på khat svinger meget, afhængig af udbud, men ligger mellem 50 og 100 kroner pr. bundt – omkring 250 gram.

- WHO klassificerer khat i samme kategori som kaffe og cola. Khatafhængighed svarer sandsynligvis til koffeinafhængighed. Ifølge Sundhedsstyrelsen er khat moderat afhængighedsskabende og giver søvnvanskeligheder, appetitløshed og humørsvingninger.

Andre bivirkninger er forringet sæd-kvalitet, celleforandringer i mundhulen og lavere fødselsvægt. Angst, rastløshed, nedtrykthed og aggression er nogle af abstinenssymptomerne.

- Ifølge styrelsens undersøgelse beskriver somaliere selv, at khattygning gør dem glade og afslappede, og er med til at få dem igennem en dagligdag præget af ensomhed.
- Ifølge undersøgelsen er 29 procent af mændene og 6 procent af kvinderne storforbrugere.





### Dulmer symptomer med stoffer

Sundhedsstyrelsen har sat spot på problemerne med khat ved at beskrive omfanget og holdningerne til det blandt dansk-somalierne. Undersøgelsen bygger på besvarelser fra 848 personer i alderen 15-50 år – svarende til 15 procent af borgere med somalisk baggrund.

Undersøgelsen konkluderer, at halvdelen af somalierne svarer, at de aldrig har brugt khat. Især kvinder, de helt unge og unge under uddannelse siger, at de ikke bruger khatten som rusmiddel. Undersøgelsen peger dog også på, at 29 procent af mændene og 6 procent af kvinderne er storbrugere, idet de tygger khat to-tre gange eller mere hver uge.

– Khatmisbrug er et stort tabu blandt somalierne, så jeg tror ikke, at undersøgelsen afdækker det sande omfang og årsagerne til problemet, siger Lissi Jensen.

Hun mener ikke, man kan afdække de psykiske lidelser ved at spørge gruppen af dansk-somalierne selv, fordi en del af problemerne ikke er erkendt, og fordi somalierne, som andre flygtninge-indvandrergrupper, generelt har så mange tabuer i forhold til psykisk sygdom, at det er vanskeligt at tale om.

– Vi ser mange, som er stærkt afhængige af khat og hash – og hvor misbruget er dagligdag. De forvrænger billedet, når de beskriver deres egen situation. De beskriver det, de gerne vil have – en ønsketænkning, de selv tror på, siger hun.

For en stor del af IFTIINs brugere er stoffer tilsyneladende en selvmedicinering af ubehandlede traumer – blandt andet har Lissi Jensen og hendes medarbejdere kendskab til 20-30 tidligere børnesoldater. Hendes team anslår, at de bruger 15.000-25.000 kroner til stoffer om måneden for at holde deres fortid borte.

– De er trænet til at slå ihjel, være frygtløse og følelseskolde. Deres barndom er stoppet i 6-8 årsalderen, og i dag har de svært ved at få en hverdag til at fungere i Danmark. De er meget egoistiske, impulsstyrede og prøver folk i deres omgivelser af. De er ambivalente i forhold til kontakt. På den ene side higer de efter fællesskab, men samtidig kan de ikke tåle tætheden, siger Lissi Jensen.

Hun efterlyser en større vedholdenhed hos de professionelle, så somaliernes psykiske sygdomme og lidelser bliver afklaret. Desuden efterlyser hun undersøgelser af, hvad der sker med menneskers værdier og normer, når de lever længere tid i krig.

Trods det høje forbrug støder politiet ikke lige så ofte på khatmisbrugerne som på andre misbrugere.

– Khat er ulovligt, men det er typisk sager, som afgøres på gaden med en bøde. Det giver sjældent anledning til yderligere. Det virker som om, at khat ikke giver anledning til den samme følgekriminalitet som anden narkotika, siger således politiassistent Jørgen Sahl fra Lokalpolitiet Århus Vest. ■

Yasin Ahmad er en af de somalierne, som har taget imod IFTIINs tilbud om hjælp til at få et sundere liv, det er svært, når misbrug og psykiske problemer er hverdag. Han mødes med vennerne i Bazar Vest for at få dagene til at gå. Khattygning er en del af dagligdagen for at glemme de ubehagelige oplevelser fra fortiden.

Som et spøgelse om natten



## BØRNESOLDATER

**Som 13-årig skiftede Hassan Hussein barndommens Koranskole ud med et liv som soldat en i en af Somalias mange klanmilitser. I dag er Hassan 26 år – og en af de måske hundredvis af misbrugende tidligere børnesoldater, der lever i anonymitet i Danmark. Om natten hjemsøger den dårlige samvittighed ham – i drømme ser han de mange mennesker, han dræbte**

Af Iben Baadsgaard AL-Khalil, redaktionen@sl.dk

Foto: Joachim Ladefoged

**F**ørste gang vi mødes, sidder han og skribler på et stykke papir, mens han snakker. Først tegner han en bazooka, og derefter tegner han det ene våben efter det andet. Våben har fyldt alt i den ungdom, han fortæller om.

– Der kom en mand til den islamiske skole, som jeg gik på, og han tog os børn, der ville, med sig. Han lovede mig en bil, og det synes jeg var fantastisk spændende. Vi fik våben og stoffer. Han bestemte alt over os, fortæller Hassan Hussein.

Han fortæller sin historie til *Socialpædagogen* under et opdigtet navn for at beskytte sit liv i Danmark

– Alle mine venner i Koranskolen blev soldater. De havde masser af penge og biler. Det ville jeg også have. Men når man først var inde, kunne man ikke komme ud igen, fortæller Hassan Hussein.

Hassan var hverken drevet af en politisk eller religiøs sag. Da han for 13 år siden skiftede barndommen ud med et liv som professionel

kriger, gjorde han det for penge og store biler – for at være som de andre drenge i byen. Somalia har længe været uden et egentlig styre til at sørge for ro og orden. Landet hærages af grupper af klankrigere og private militser, der klan mod klan har kastet landet ud i en slags borgerkrig.

### Døde mennesker overalt

– Vi gik igennem byerne fra hus til hus. Nogen kørte i biler med store våben, mens de skød omkring sig. Jeg gik for det meste. Vi tog byens ledere og alle, som var soldater for dem. Vi dræbte dem. Vi ødelagde alting og stjal, hvad vi ville. Penge, biler og alt muligt andet – nogle af de andre tog også pigerne, siger Hassan Hussein.

– Vi samlede mændene. Bandt deres hænder, kørte dem udenfor byen og skød dem.

Hassan og de andre drog hængende igennem Somalia. De fik ingen egentlig militærtræning, men sommetider slog de tiden i lejren ihjel ved at øve sig i at skyde. Nogen gange skød de til måls efter sodavandsflasker og spillede om penge, andre gange skød de dyr, som de bagefter spiste. De fik mod til at udføre deres grusomheder ved at sniffe benzin, tage stoffer og tygge khat. På den måde bedøvede de angsten.

– Når jeg tænker på det i dag, så tænker jeg: Hvorfor gjorde jeg det? Men vi var på stoffer og blev aggressive af det, siger Hassan Hussein.

De 200-300 soldater, som han levede sammen med i tre år fra han var 13, tilhørte samme klan som Hassan. De var fra 13 til 50 år og stort set alle mænd. Deres leder, Barre, havde engang været en dygtig kaptajn i den somaliske hær, men dengang som nu styrer han med hård hånd sin egen milits, og forsynede soldaterne med alle former for stoffer.

– Efter jeg blev soldat, talte min far ikke med mig. Han kunne ikke lide mig og min bror, fordi



## IFTIIN

- Projekt IFTIIN er en del af Århus Kommunes Socialpsykiatri og skal opsøge somaliske borgere med khatmisbrug med relevante tilbud.
- Projektet startede i maj 2008, og har kontakt til 150-160 dansk-somalere og har en begyndende kontakt til kvindelige khatmisbrugere. 60-70 modtager forskellige tilbud. Mindst 19 lider af en psykisk sygdom, 35 er i behandling for misbrug og 6 har behandlingsdomme.
- Medarbejderne er udvalgt efter deres personlige kompetencer, og har foruden supervision og faglig sparring lært de socialpsykiatriske metoder at kende ved 'sidemandsoplæring' samt gennem kommunens interne CARE-uddannelse.
- Det eneste andet khatprojekt i landet, Projekt Isbedel, foregik i København fra november 2006 til november 2009. Det har haft cirka 15 behandlingsforløb, oplyste desuden om rusmidler i det somaliske miljø og tilbød faglig sparring og foredrag om emnet.





Under interviewet med *Socialpædagogen* sidder Hassan Hussein og tegner – halvt i sine egne tanker – på et papir. Bazookaer, rifler, håndgranater. De våben, der har fyldt hans barndom.

vi gik ind i militsen. Kun når han var borte, kunne jeg besøge min mor og mine søskende, fortæller Hassan.

Hassans familie boede i en landsby tæt på grænsen til Kenya. Han var på togt tre måneder ad gangen og levede på stoffer, og for at kunne sove måtte han ofte tage valium.

### Om natten kommer den gamle mand

– Jeg har aldrig spillet fodbold, som de andre drenge. Jeg sad og kiggede på dem fra en lille restaurant, hvor jeg tyggede khat, siger Hassan Hussein.

Hassan er en klejn mand på omkring 165 cm, flygtig i sit blik og sidder som på nåle og fortæller sin historie.

I dag lever Hassan et fredeligt liv i Danmark, men fortiden slipper ham ikke. Han ved ikke, om han kan stoppe misbruget, for når han ikke tygger khat eller er skæv af andre stoffer, bliver han trist. Han kan hverken sove eller være alene, for så kommer billederne væltende, og han hører stemmer.

– Jeg tror, der er en, som kalder på mig. Men når jeg kigger, er der ingen. Jeg kan ikke lide at være alene, for så kører filmen med historierne. Jeg kan ikke koncentrere mig om andre ting, siger han.

– Jeg husker især den første gang, jeg skød et menneske. Jeg husker den gamle mand. Det var forkert af mig at skyde ham – det var bare for sjov og på grund af penge, fortæller han, bliver fjern i blikket og tegner endnu en bombe på papiret.

Den gamle mand havde en lille restaurant. En dag ville den 13-årige Hassan og nogle andre drenge fra militsen have penge af manden, men han sagde, han ingen havde. Hassan skød ham i maven, og han døde. Bagefter ledte de i hans lejlighed, men der var ingen penge. Hans børn og kone stod og kiggede på dem.

– Hans kone stod og græd over sin mand – og jeg stod der med mit våben, fortæller Hassan eftertænksomt.

Den gamle mand er en fast ingrediens i hans mareridt.

– Jeg tyggede også khat i Somalia, sniffede benzin og tog piller og andre stoffer. Dengang jeg skød ham, var jeg skæv. I dag ønsker jeg at straffe mig selv – skyde mig selv for at få det til at gå over, siger han.

### En ulykke blev Hassans redning

En dag var han ude at bade i en regnvandssø ved lejren. En af de andre drenge smed en F1-håndgranat i vandet, fordi han troede, at den var demonteret og ufarlig, men den sprang under vandet. Drengen kom selv til skade ved ulykken, og en af Hassans venner fik maven flået op af trykbølgen og var død på stedet.

– Det gider jeg ikke snakke om, siger Hassan.

Selv mistede Hassan to fingre og fik en mængde småsten i kroppen. Han kom svært til skade, mistede meget blod og måtte bæres det meste af vejen til hospitalet i Kenya af en af sine venner, som

nu bor i Aalborg. Næsten alle stenene er senere blevet fjernet ved operationer i Kenya og herhjemme.

Selvom Hassan fortæller sin historie rimelig upåvirket og villigt, er der ting han ikke vil tale om. Nogle gange gør han det alligevel, andre gange møder man en mur. Det er vanskeligt at lave aftaler med ham. Nogle gange dukker han bare ikke op, og andre gange kommer han for sent. Selvom han har et sted at bo, holder han oftest til rundt omkring hos venner.

Ved et af vores møder sidder Hassan i en shawarma-bar i Bazar Vest i Århus og fortæller sin historie. Han er ukoncentreret og holder konstant øje med, hvad der foregår ude på gangen og hilser på alle forbipasserende, han kender. Hvad der egentlig foregår, og hvordan han tjener sine penge til stoffer, er et af de emner, han absolut ikke vil fortælle om.

### Det livløse liv i Danmark

– Når jeg tygger, bliver jeg åben og fyldt med glæde – jeg glemmer det hele og bliver ligeglad. Men når jeg er færdig med at tygge, husker jeg igen alt sammen, og så ryger jeg hash for at glemme, siger han.

Indimellem har Hassan drømme og forventninger til fremtiden. Han vil gerne være mekaniker, men tror ikke, han kan passe en skole og uddannelse. Han har svært ved at koncentrere sig, og fortiden invaderer hele tiden nutiden og fylder hans hoved med tanker. Han har aftalt med sin sagsbehandler, at han starter på teknisk skole som tømrer efter jul.

– I Somalia lærte jeg aldrig at skrive. Vi lærte at læse Koranen. I Danmark lærte jeg at læse og skrive på tre år – men jeg skriver som en amatør, siger Hassan.

Dagene går sammen med vennerne i bazaren, hvor han hænger ud en fem-seks timer hver dag. Han spiller kort i en af de to somaliske cafeer, der tjener som værested for de somaliske mænd. Om aftenen og natten tygger han khat og ryger hash sammen med vennerne. Når det begynder at lysne, finder han ro til at sove, og så sover han ofte til hen midt på eftermiddagen, hvor det hele starter forfra igen.

Lige nu har han et kollegieværelse, som han troede han ville blive smidt ud af, men nu kan beholde, fordi han starter på teknisk skole til januar. I praksis er han der et par dage om måneden, men den faste adresse er nødvendig for at få kontanthjælp.

– Hvis jeg kan få hjælp af en læge, eller hvis jeg kan gå til psykolog, kan jeg måske blive fri af problemerne. Måske kan jeg komme til at sove igen, siger Hassan.

Alligevel tror han ikke, han kan klare det, fordi han har haft sine problemer længere end mange af de andre, han kender.

– Jeg ville gerne kunne gå tilbage i tiden, og lave det hele om. Så ville jeg få livet tilbage, siger Hassan og skribler endnu et gevær ned på papiret, inden han rejser sig og går. ■



## BØRNESOLDATER



# Portræt af en khattygger

Khatprojektet i Gellerup i Århus har praktisk taget fingrene i khaten hver dag, og erfaringer herfra viser, at det kan lykkes at få kontakt med de hårdst ramte khatmisbrugere. Hovedparten af brugerne har både et blandingsmisbrug og psykiske vanskeligheder samtidig med, at de ofte lever på kanten af samfundet

Af Iben Baadsgaard Al-Khalil, redaktionen@sl.dk  
Foto: Joachim Ladefoged

**D**et er godt, at der bliver sat spot på khatmisbruget – men det er afgørende, at kende de reelle årsager til misbruget. Sådan siger Lissi Jensen, leder af projektet IFTIIN i Århus og socialpædagog.

Hun er glad for at Sundhedsstyrelsen har sat fokus på problemerne med khat, men hun mener undersøgelsen risikerer at reducere de sammensatte problemstillinger omkring khatmisbruget,

idet man karakteriserer khat som et 'kulturstof'. Undersøgelsen 'Brug af khat blandt personer med somalisk baggrund i Danmark' er udarbejdet af ALS research og blev offentliggjort i maj. Det er den første undersøgelse af dansk-somalieres brug af og holdninger til khat.

Lissi Jensen mener, at khatmisbruget skyldes tilpasnings- og integrationsproblemer – og for manges vedkommende også traumatiske krigsoplevelser fra hjemlandet samt tidsfordriv og søgen efter identitet i Danmark.

De interviewede i undersøgelsen er tilsyneladende ikke blevet spurgt, om disse forhold kunne være årsagen, fremgår det af Sundhedsstyrelsens rapport.

Ud af de 140-150 brugere i IFTIIN-projektet har hovedparten haft voldsomme krigsoplevelser med sig til Danmark, og Lissi Jensen skyder på, at mellem 20 og 30 er tidligere børnesoldater. Hun beskriver den typiske misbruger i projektet således:

En mand med en svag fornemmelse af, hvem han er, da han er vant til at være en del af en gruppe (familie, klan, milits) – og altså har en kollektiv identitet. Han har mange brudte forhold bag sig, men har børn og bor ofte adskilt fra fami-

Yasin Ahmad har, som mange af de andre somaliere, krigstraumer med sig i bagagen fra Somalia. I projekt IFTIIN kommer mellem 20-30 som tidligere børnesoldater, som har oplevet vold, død og lemlæstelse. En del har både selv begået og oplevet overgreb.





Du arbejder med brugere af anden etnisk herkomst. Fle-  
re af dem har et tabuiseret  
misbrug og har voldsomme  
traumer fra barn- og ung-  
dommen. Hvordan griber du  
kontakten med disse men-  
nesker an?

Har du i dit arbejde mødt  
brugere/borgere, hvor mis-  
brug eller andet har dækket  
over underliggende traumer  
– og hvordan har du ageret i  
situationen?

Hvilken rolle kan du som so-  
cialpædagog spille i arbejdet  
med tabuiserede områder –  
både i forhold til danskere og  
som her andre etniske grup-  
per? Og hvad er forskelle og  
ligheder i indsatsen?

**Deltag i debatten på**  
[www.socialpaedagogen.dk](http://www.socialpaedagogen.dk)

lien. Storfamilien lever spredt rundt i verden, og han har kun sporadisk kontakt, blandt andet fordi han ikke magter at sende de penge, som familien forventer.

Han har ringe skolebaggrund – både i Somalia og her, har et lille ordforråd på dansk og stort set ingen erhvervs erfaring.

Han har en dårlig økonomi og har måske mistet kontanthjælpen, fordi han ikke overholder aftaler eller er hjemløs – måske har han en fiktiv adresse for at beholde hjælpen. Han lever efter somaliske/egne normer – nærmest i et parallelt samfund som dobbelt marginaliseret – da han ofte er udstødt af både det danske samfund og det somaliske miljø.

Han har et misbrug af khat og andre stoffer – højst sandsynlig har han en eller flere udiagnosticerede og ubehandlede psykiatriske lidelser.

Alt afhængig af, hvor stort et misbrug han har, og hvor længe det har stået på, har han flere fysiske problemer. Måske har han mistet størstedelen af sine tænder, nedsat appetit og immunforsvar.

### Psykiske lidelser overses

I IFTIIN ser man både flere misbrugere og misbrugere med voldsommere problemer end beskrevet i Sundhedsstyrelsens rapport. Undersøgelsen konkluderer, at der primært blandt ældre dansk-somalier er voksende problemer med khat.

Selvom undersøgelsen ikke kortlægger årsagerne til misbruget, betegner man khat som et 'kulturstof', altså særligt knyttet til den somaliske levemåde.

I IFTIIN bruger mange tilsyneladende khat som selvmedicinering af udiagnosticerede psykiske lidelser og traumer.

– Jeg er i tvivl om khat er et såkaldt 'kulturstof', for jeg hører meget blandede beskrivelser af kulturen i Somalia. Der tyggede man måske 3-4 timer efter arbejdstid, men passede så i øvrigt sit arbejde næste dag – lidt ligesom vores mænd

tidligere tog sig en fyraftensbajer. Det er ikke det, jeg ser her. Derfor sætter jeg spørgsmålstegn ved kulturen som forklaringsmodel, siger Lissi Jensen.

Hun opfatter Sundhedsstyrelsens undersøgelse som et forsøg på at afdække problemerne med khat, men hun tror aldrig, at vi får et klart billede af omfanget, fordi der er tale om et tabubelagt misbrug og derfor vil der sandsynligvis altid eksistere store mørketal.

– Jeg oplever problemerne er langt større, end undersøgelsen viser. Og undersøgelsen går helt uden om de psykiske problemer og afdækker slet ikke misbrugernes traumer, siger Lissi Jensen.

– De tidligere børnesoldater har fået ødelagt deres barndom, og i dag lider de af en grundlæggende rodløshed. Deres sjæl er i Somalia, men kroppen er her. De er hele tiden på vej et andet sted hen, siger Lissi Jensen.

– Hvis vi er så heldige at få givet dem tag over hovedet, kan de få en slags klaustrofobi. De skal vænne sig til deres eget selskab. Det at kunne låse en dør og ikke have højt til himlen og langt til nærmeste nabo, virker truende på dem i starten, fortæller hun.

### Te skaber kontakt

Det tager mange uformelle samtaler og meget te at skabe så god en kontakt, at khatmisbrugerne indvilliger i at komme i projektets lejlighed i Gellerupparken. Fire af projektets fem medarbejdere har somalisk baggrund, og bruger meget af deres tid på opsøgende arbejde i lokalområdet og i Bazar Vest, hvor mange somaliske mænd hænger ud det meste af dagen, og hvor en stor del af byens khat handles.

– Vores brugere har ingen tilknytning til de etniske foreninger. De er afhængige af guidning fra os for at finde rundt i systemet og få den hjælp, de har brug for. De har svært ved at tilpasse sig normerne i samfundet og har for eksempel svært ved at forstå, at de skal være til rådighed for et arbejde, når de aldrig har haft et, siger Lissi Jensen.

## Somalier i Danmark

- Ifølge Danmarks Statistik har 16.550 mennesker i Danmark somalisk baggrund. To tredjedele er flygtninge og familiesammenførte og en tredjedel er født her – de fleste er under 15 år.
- Over 70 procent af alle dansk-somalier bor i København, Århus, Aalborg, Odense og Kolding.
- En sammenligning fra en flygtningelejr i Uganda viser, at 32 procent af flygtningene fra Rwanda lider af Posttraumatisk Stress Syndrom, mens tallet for somalierne i lejren er 48 procent. Også antallet af traumatiske begivenheder er størst hos somalierne. Undersøgelsen er offentliggjort i maj 2009 i Conflict and Health 2009.

Se undersøgelsen på [www.biomedcentral.com/content/pdf/1752-1505-3-6.pdf](http://www.biomedcentral.com/content/pdf/1752-1505-3-6.pdf)



Saleban Yusof var håndværker før, han blev ansat i projektet, og han siger:

– Som somaliere kender vi deres kulturelle baggrund og ved, hvornår de mener det, de siger, og hvornår de ikke gør. De kan ikke så let løbe om hjørner med os, og vi kan tydelig se, hvem der har brug for hjælp, fortæller han.

Nogle oplevelser er vanskeligere at tackle end andre og belagt med større tabu. For eksempel har børnesoldaterne været igennem så mange overgreb og har selv begået så grusomme handlinger, som det er meget vanskelige at komme overens med og fortælle andre om.

– De er vagtsomme og prøver os hele tiden af. De tester, om jeg er deres tillid værdig, og om jeg kan tåle at høre deres historie, fortæller Lissi Jensen.

– Når en voksen mand tænker og opfører sig som en teenager, så vækkes vores interesse. Efter mange småkontakter kommer vi tættere og tættere på sagens kerne, for eksempel en fortid som børnesoldat.

### Kulturkoder skal knækkes

– Mange af vores brugere klarer sig dårligt i Danmark. De mistede status, da de kom til landet, og er udsat for et voldsomt kulturchok. De kan ikke aflæse vores normer og regler, og de skal pludselig omstille sig til et helt fundamentalt anderledes fungerende samfund, siger Lissi Jensen.

I Somalia var de en del af en gruppe, en klan eller en milits og fik hjælp af hinanden. Her er de

fuldstændig alene og har selv ansvar for alt, fordi vi i Danmark forventer andre ting af vores borgere, konstaterer Lissi Jensen.

IFTIIN hjælper bandt andet sine brugere til at få struktur på deres hverdag. I starten er det ofte hårdt arbejde at genetablere et økonomisk fundament og en bolig. Tre gange om ugen holder projektet åbent hus, og tilbyder et varmt måltid mad klokken 18 og hjemlig hygge. Projektet lægger stor vægt på at lære brugerne at knække kulturkoderne ved at lære dem om danske normer og værdier, og de bliver hjulpet med deres personlige problemer.

– Vi har en forståelse af det danske samfund og kan hjælpe brugerne med den viden de mangler, siger Zam Zam Ali, der er social- og sundhedsassistent.

– Vores vigtigste middel er sproget. Vi har fælles sprog og kultur med dem, og derfor er der få misforståelser mellem os, siger socialpædagog Dalmar Ali Hassan.

Projektet fremlagde sine erfaringer på en international konference i Linköping i Sverige i oktober, og vakte ifølge Ingeborg Kragegaard, Århus Kommunes Center for Socialfaglig Udvikling, international interesse:

– Projektet fik stor bevågenhed, fordi medarbejderne har formået at få kontakt med så stort et antal khatmisbrugere. På den måde kan projektet fremlægge praktiske erfaringer på et område, som ellers mest er genstand for teoretiske betragtninger, fortæller hun. ■

Selvom kroppen nu er i sikkerhed i Danmark, forsvinder sjælen ofte tilbage til de gode og onde minder fra Somalia – det kan være vanskeligt at lægge fortiden bag sig. En del bruger, som Yasin Ahmad, khat som selvmedicinering for symptomer på ubehandlede krigstraumer.



## UDVIKLINGSPROJEKTER

Hvordan medejerskab  
kan skabe forudsætning  
for udvikling  
og forandring i  
personalegruppen

Bostedet Østerled

De ansatte giver  
børnene livskvalitet  
og har arbejdsglæde  
på trods af handicap,  
sygdom og dødsfald  
blandt børnene

Fenrishus

# 28 gange arbejdsglæde

28 projekter landet over skal med støtte fra Socialpædagerne udvikle metoder og værktøjer til at øge både arbejdsglæden, synligheden af det socialpædagogiske arbejde og indflydelsen på de rammer, arbejdet foregår i

Af Jens Nielsen, jni@sl.dk

**D**agen var startet godt for forbundets næstformand, Benny Andersen. Det var ellers en grå og trist morgen af den slags, der må have inspireret digteren Henrik Nordbrandt til at skrive sit hadedigt om november. Men det tyngede ikke næstformanden den morgen i Kolding.

– Jeg følte stor arbejdsglæde her til morgen, erklærede han som det første.

Og det var selvfølgelig meget passende, da han netop bød velkommen til et opstartsseminar for forbundets store projekt 'Socialpædagerne på arbejdspladsen – arbejdsglæde, indflydelse og synlighed'. Her deltog to repræsentanter for hver af de 28 arbejdspladser, som nu med støtte fra forbundet skal i gang deres projekter med fokus på, ja, arbejdsglæde, synlighed og indflydelse.

Erfaringerne fra projekterne, der afsluttes til juni, skal så opsamles og præsenteres på kongressen i november 2010. Men helt centralt er det, at den viden, der nu skabes, skal gives videre, understregede Benny Andersen i sin velkomst:

– Der er brug for at få fortalt de gode historier. Historier, vi kan blive klogere af, og som kan bringe os videre. Historier om indsatser, der

kan øge arbejdsglæden og indflydelsen på eget arbejde, og som fører til mere anerkendelse og anseelse, sagde han og gav de tre fokuspunkter nogle ord med på vejen:

– Vi har valgt at bruge store ord. Vi kunne naturligvis have valgt andre ord som trivsel og velvære. Men nej, vi er ærgerrige. Det handler om *arbejdsglæde*. Om følelsen af glæde og tilfredshed, når vi har udført et godt arbejde, som gør os fagligt stolte. Det handler om at løse opgaverne i et samarbejde, hvor begejstring og glæde er udgangspunktet for det arbejdsmæssige fællesskab om brugernes trivsel, sagde Benny Andersen.

Om indflydelse konstaterede han, at det at have indflydelse på sit eget arbejde har stor betydning for arbejdsglæden og engagementet. Synligheden handler både om at stå frem og stå ved sit arbejde og om at blive set og anerkendt for det.

Og tingene hænger sammen, konstaterede han:

– Det giver bedre socialpædagogik, når socialpædagerne trives og er glade for at gå på arbejde, og det gør de på arbejdspladser, hvor forholdene er gode, og arbejdet er meningsfyldt, sagde Benny Andersen.

### Tingene skal op på bordet

Og så trak deltagerne ellers for alvor i arbejdstøjet. Resten af den første dag blev ledet af udviklingskonsulent Søren Kai Christensen, der sporede dem ind på de mange aspekter, der skal tages højde for, når man som arbejdsplads kaster sig ud i noget så dristigt som udviklingsprojekter – og skal bevæge sig fra ord til handling:

– De positive ord i jeres ansøgninger skriver sig direkte ind i projektets ånd. Men nu fanger bordet! Og jeg kan love jer, at det bliver spændende at sætte fælles handling bag ordene – at forstå det

Sådan fordeler projekterne sig på kredsene



- 2 projekter
- 3 projekter
- 4 projekter
- 5 projekter

Vi ER den gode  
historie! Gode  
forhold for  
personalet = eminent  
socialpædagogik =  
tilfreds brugere  
Støttecenteret Klemmen, Køge

Sygefraværet er faldet  
efter afdækning af  
kernefaglighed  
Dansk Røde Kors  
Træning- og Bøcenter

Socialpsykiatrien på  
nethinden hos os og  
de andre  
Socialpsykiatrien, Varde

samme ved dem og komme fremad. Det skal være tydeligt, hvad der er på spil. Det er vigtigt at huske, at i hver især kommer ind i ethvert projekt med en bagage af personlig og faglig viden, sagde han.

Han opfordrede projektmagerne til at sætte sig klare mål – men også fra starten at afgrænse og fokusere. Kun sådan er det muligt at holde fast og holde gejsten oppe og se alle delsucceserne, sagde han

– Spørg jer selv: Hvad er helt præcist udfordringen eller landvindingen i projektet? Og hvorfor er det det? Og for hvem: borgerne, de pårørende, pædagogerne? Og når I taler om, hvad det er, I vil opnå, så skal I være sikre på, at I mener det samme, når I snakker om 'kvalitet' og 'succes'. Tingene må op på bordet, sagde Søren Kai Christensen.

### Mange bække små

Og i en efterfølgende diskussion kom der så sporenstregt en række overvejelser og dilemmaer op på bordet.

I et af projekterne havde man overvejet projektlederens rolle i forhold til lederen: Bliver man leder for lederen, eller bliver man undermineret?

– Ja, det skal aftales helt ned på det konkrete plan: hvem skriver referater og den slags. Men det handler også om et par andre ting: Kompetencegrænser – hvem må hvad? Og det handler også om, at de andre medarbejdere må tage et ansvar. Man vil jo gerne være kollega med kollegerne bagefter, kommenterede Søren Kai Christensen.

En anden projektrepræsentant mindede om, at forsamlingen af socialpædagoger har været udsat for masser af projekter på deres arbejdspladser. Forbundet må derfor ikke have alt for store forventninger, sagde hun.

På andendagen af opstartsseminaret for projekterne fik deltagerne et oplæg om formidling og kommunikation af deres projekter. Som en lille øvelse skulle de sætte ord på hovedbudskabet: Hvad er overskriften og dermed det centrale i jeres projekt? Vi bringer her et lille uddrag af dem.

Og en tredje deltager supplerede ved at sige, at de på hendes arbejdsplads ville prøve at holde projektet 'nede ved jorden'.

– Godt nok skal forbundet have en rapport, men først og fremmest skal det jo virke for os, sagde hun.

Vagn Michelsen, leder af forbundets Socialfaglige afdeling, svarede, at det handler om 'mange bække små'.

– Erfaringerne fra de 28 projekter – og oplæggene fra de næsten 100, der ikke har fået støtte – kan tilsammen antyde retningen for forbundets videre indsats på arbejdspladserne, og de konkrete resultater kan fungere som anbefalinger, som kongressen næste år kan bygge videre på, sagde han. ■

### Sådan fordeler projekterne sig på institutionstyper



- Voksenhandicap
- Børn og unge
- Socialt udsatte
- Socialpsykiatri
- Kredsprojekt

### Projekt 'Socialpædagogerne på arbejdspladsen'

De 28 projekter er udvalgt blandt hele 126 ansøgninger, og hver får de nu op til 100.000 kr. til frem til næste sommer at udvikle, afvikle og dokumentere deres projekt.

11 af de 28 har 100 procent fokus på arbejdsglæde, otte handler om at synliggøre det socialpædagogiske arbejde, mens de resterende ni har to eller alle tre fokuspunkter på programmet.

Hele det store forbundsprojekt – 'Socialpædagogerne på arbejdspladsen – arbejdsglæde, indflydelse og synlighed' – er en udløber af det faglige tema på den seneste kongres. Afrapporteringen fra de 28 projekter bliver forelagt på kongressen i november 2010.

Læs mere på [www.sl.dk/arbejdsglaede](http://www.sl.dk/arbejdsglaede)

## PROBLEMBØRN

# Børn gør det rigtige, hvis de kan

Ud med den autoritære pædagogik og ind med Samarbejdsbaseret Problemløsning. Den amerikanske psykolog Ross Greene forklarer i et interview, hvorfor nultolerance-politikken slår fejl over for børn med adfærdsmæssige problemer, og hvad der skal til for bedre at forstå og hjælpe denne gruppe børn

Af Nana Toft, redaktionen@sl.dk  
Foto: Colourbox

**B**ørn gør det rigtige, hvis de kan. Ikke hvis eller når de har lyst. Det er den grundlæggende filosofi i den amerikanske psykolog Ross Greenes arbejde, som han har sammenfat-

tet i den pædagogiske metode: Samarbejdsbaseret Problemløsning.

Udgangspunktet er, at børn med adfærdsmæssige problemer mangler grundlæggende kognitive færdigheder. Og at det ikke er fordi, barnet vil have opmærksomhed, er direkte og bevidst manipulerende i forhold til sin omverden eller slet og ret vil forstyrre resten af klassen, at barnet kan reagere voldsomt – og ja, til stor frustration for både lærere og forældre.

Med dette udgangspunkt går Ross Greene stik imod nultolerance-politikken, der ellers, ifølge den amerikanske psykolog, er den fremherskende pædagogiske metode i det meste af USA. Både i folkeskoler, specialskoler, institutioner og i private hjem.

*Socialpædagogen* fangede Ross Greene ved en forelæsning i Danmark i begyndelsen af september, for at spørge, hvorfor den autoritære pædagogik er så udbredt.

– Det er ikke fordi, lærere og forældre har problemer med at forstå og se fordelene ved den

## Samarbejdsbaseret Problemløsning

Samarbejdsbaseret Problemløsning introduceres første gang i Ross Greenes bestseller 'Det eksplosive barn' og videreudvikles i den nyeste bog 'Fortabt i skolen'.

Samarbejdsbaseret Problemløsning er en pædagogisk metode, udviklet af den amerikanske psykolog Ross Greene. Modellen bygger på filosofien om, at barnet opfører sig ordentligt hvis det kan. Ikke når eller hvis barnet har lyst.

Samarbejdsbaseret Problemløsning er en model, der giver konkrete værktøjer til at forstå og ikke mindst hjælpe børn med adfærdsproblemer.

De to mest centrale værktøjer er AMFUP-skemaet (Analyse af Manglende Færdigheder og Uløste Problemer) samt Situationsanalysen. AMFUP-skemaet hjælper til at identificere, hvad barnet har vanskeligheder ved. Situationsanalysen hjælper til

at klargøre i hvilke situationer, barnet har tendens til at reagere uhensigtsmæssigt.

Når AMFUP og Situationsanalysen er lagt for det enkelte barn, laves en individuel kognitiv udviklingsplan. Her klarlægges det, hvilke problemer og manglende færdigheder, der har høj prioritet, samt hvilke personer – forældre, lærere eller pædagoger – der er involveret i de respektive punkter.

Målet er at lære børnene at mestre eller kompensere for manglende færdigheder.

### Plan A, B og C

Ross Greene introducerer i bogen 'Fortabt i skolen' tre måder, voksne kan reagere på, når børn reagerer uhensigtsmæssigt. Han kalder modellerne for Plan A, B og C.

Plan A er den autoritære pædagogik, hvor den voksne sætter sin vilje igennem.

Plan B er kernen i Samarbejdsbaseret Problemløsning. Her fokuseres på dialogen – og hermed på samarbejdet – mellem barn og voksen. Her er det ikke kun de voksne, der finder en løsning. Her inddrages barnet, så barnet føler ejerskab for situationen – naturligvis tilpasset det enkelte barns kapacitet.

I Plan C får barnet midlertidig sin vilje, fordi der i øjeblikket er andet, der 'trænes' med barnet.

Læs mere om Samarbejdsbaseret Problemløsning på [www.samarbejdsbaseret-problemløsning.dk](http://www.samarbejdsbaseret-problemløsning.dk)

Kilde: Inge Brink-Nielsen, *Advanced Trainee i Samarbejdsbaseret Problemløsning ved Ross Greene samt 'Fortabt i skolen'*, forlaget Pressto



Samarbejdsbaserede Problemløsning. Problemet er, at de ikke er blevet præsenteret for den. Det er stadigvæk sådan, at den udbredte holdning er, at børn bare skal have nogle flere grænser. Så skal de nok 'rette ind'. Sådan er det i hvert fald i Nordamerika, og – hvad jeg kan forstå – også til dels i Danmark.

*Du remser selv typiske misforståelser op i din bog. Som for eksempel: 'Han vil bare have opmærksomhed' eller 'han manipulerer med os'. Hvorfor er den indstilling til den her gruppe af børn så udbredt?*

– De her meget autoritære lærere, der siger, at hvis vi bare straffer nok i forhold til dem, der opfører sig dårligt, går langt tilbage i historien. Og grunden til, at det stadigvæk er den dominerende pædagogiske metode er, at mennesket har en tendens til at blive ved med at tro, hvad de tror, hvis du forstår.

*I din bog angriber du også det faktum, at mange har travlt med at skulle finde ud af, hvem der har 'skylden' for børnenes uhensigtsmæssige adfærd. Hvorfor er det sådan, tror du?*

– Det er rigtigt. Vi vil have nogen at pege fingre af. Og det bliver oftest forældrene eller børnene selv, der står for skud: 'Joey opfører sig dårligt. Han har sikkert dårlige forældre'. Eller: 'Joey opfører sig dårligt. Han er egoistisk'. Det er helt forkert. Vi skal kigge bag om problemet og finde årsagerne. Ikke finde syndebugke. Al forskning viser også, at multolerance-politikken har slået fejl. En gennemgang af ti års forskning viser, at det slet ikke er, hvad børnene har brug for. Tværtimod.

*Hvad har børnene så brug for?*

– Hjernescanninger viser, at der er tale om psykiatriske forstyrrelser. Det er bevist, at de mangler kompetencer. Kompetencer, der direkte påvirker deres sociale adfærd, deres fleksibilitet, omstillingsparathed og følelsesliv. De her børn ønsker ikke at forstyrre. De ønsker ikke en særlig opmærksomhed. Deres intention er ikke at forstyrre. De er slet ikke så bevidste, som vi gør dem til. De er børn, der omvendt skal forstås bedre – og hjælpes.

*Hvad bliver konsekvenserne af de her misforståelser?*

– Uanset hvilket problem, du vil behandle – kræft, noget bakterielt eller udfordrende børn – så bliver du nødt til at forstå baggrunden for problemerne. Ellers gør du tingene værre. Og det er det, vi ser nu. Alt tyder på, at problemerne har vokset sig større. Naturligvis er vi også blevet bedre til at diagnosticere børnene, men det virker som om, der også antalmæssigt er kommet flere børn med adfærdsmæssige problemer i det hele taget.

*Dit bud på en alternativ pædagogik er Samarbejdsbaseret Problemløsning, også kaldet Plan B i din nyeste bog 'Fortabt i Skolen'. Hvad er fordelene ved Plan B?*



– Hvor Plan A er den autoritære metode, og C er, hvor du midlertidigt dropper dine forventninger, og barnet får sin vilje, præsenterer Plan B et samarbejde. Udfordringerne kortlægges og identificeres. Det undersøges, hvilke situationer – hvilke 'triggers' – der udløser barnets uadærende adfærd – og så skal barnet inddrages (se en uddybning af Samarbejdsbaseret Problemløsning i faktaboksen, red.).

*Det lyder jo nemt. Men børn med adfærdsmæssige problemer er meget forskellige. Hvordan kan forældre og professionelle bruge samme metode til så varieret en gruppe af børn?*

– Metoden hjælper til at identificere det enkelte barns særlige udfordringer – gennem værktøjerne som AMFUP (Analyse af Manglende Færdigheder og Uløste Problemer, red.) og Situationsbestemelsen (se faktaboks, red.), og den er lagt an på at udvikle en helt individuel udviklingsplan. Men du skal som lærer eller pædagog være detaljeret og præcis. Der er ikke tale om en 'cookie-cutter' (samlebåndsløsning, red.).

*Men hvad siger din erfaring; er børnene indstillet på at samarbejde?*

– Min erfaring er, at de her børn ikke har været særligt vilde med den gamle model, så mange af dem er mere end villige til at prøve noget nyt. Plan B er en hård model, den tager tid, men den tager faktisk mindre tid, end man tror.

*Nu tager din bog udgangspunkt i USA. Hvad er dine erfaringer med Danmark?*

– De er få. Men det jeg hører, er, at situationen i Danmark ikke adskiller sig væsentligt fra USA,



bortset fra at vi straffer mere, end I gør. Men I kæmper ligeså hårdt, som de lærere og pædagoger, jeg har samarbejdet med gennem årene. Og det er en væsentlig pointe at få med; ingen gør det her for at være onde. Det er et spørgsmål om at få

bugt med 'det vi plejer at gøre' og opdage, at der er andre løsningsmuligheder.

*Din professionelle karriere fokuserer en del på denne specifikke gruppe af børn. Hvorfor?*

– Jeg kan godt lide de svage børn (Ross Greene bruger ordet 'underdogs', red.) De er svære at holde af. De kan være dødirriterende. De er aggressive, voldelige og nogle gange skræmmende. De er frygteligt misforståede. Det er både fagligt og personligt tilfredsstillende, at se et barn med adfærdsmæssige problemer gennemgå en 'turnaround'. Det gi'r et større kick.

*Her til sidst; har du så et personligt mål på vegne af de her børn?*

– Ikke et specifikt mål. Bare at vi stopper med at straffe så meget, og at det stille og roligt må gå bedre. Og at folk stille og roligt vil få øjnene op for, at der er findes en alternativ pædagogik. ■

*Tak til Videnscenter for Autisme, Servicestyrelsen og Samrådet af Specialskoler for Børn med Autisme for hjælp til at koordinere interviewet med Ross Greene.*

## Ross Greene

Dr. Ross Greene, ph.d, er tilknyttet Afdelingen for Psykiatri på Harvard Medical School som klinisk lektor og ophavsmand til Institut for Samarbejdsbaseret Problemløsning på Massachusetts General Hospital.

Forfatter til bøgerne 'Det eksplosive barn' og 'Treating Explosive Kids' og en lang række indlæg, kapitler og videnskabelige artikler om samme emne. Ross Greene fungerer som konsulent ved både almindelige skoler og specialskoler, psykiatriske afdelinger, bofællesskaber, ungdomsinstitutioner og ungdomsfængsler og giver forelæsninger over hele verden.

Kilde: 'Fortabt i skolen'. Udgivet af Forlaget Pressto.

# Mobning og chikane på arbejdspladsen – ikke hos os! 1. marts 2010 på Hotel Nyborg Strand

Den 1. april 2010 skal arbejdspladserne have udarbejdet retningslinjer for indsatsen mod vold, mobning og chikane. Det fremgår af Aftale om trivsel og sundhed som blev indgået ved OK08.

Socialpædagogernes store medlemsundersøgelse om arbejdspladsernes arbejde med vold, mobning og chikane afdækkede, at mange arbejdspladser har rimeligt styr på at forebygge og håndtere vold. Derimod er det åbenbart rigtig svært finde ud af, hvordan man skal forebygge og håndtere mobning og chikane.

Derfor afholder Socialpædagogerne en temadag for ledere, tillidsrepræsentanter og sikkerhedsrepræsentanter, hvor vi sætter fokus på mobning og chikane. Temadagen skal

medvirke til, at deltagerne får ny viden og inspiration til at udarbejde nye retningslinjer eller forbedre eksisterende retningslinjer om mobning og chikane.

Erhvervspsykolog, ph.d. Eva Gemzøe Mikkelsen, CRECEA, har beskæftiget sig med fænomenet mobning på arbejdspladsen i mere end 14 år. Hun har skrevet en lang række videnskabelige og populære artikler om mobning og er hovedforfatter til bogen 'Mobning på arbejdspladsen – årsager og løsninger'. I sit daglige arbejde rådgiver Eva blandt andet arbejdspladser om, hvordan de skal forebygge og håndtere sager om alvorlige konflikter eller mobning.

Teamdagen er tilrettelagt som en arbejdskonference med høj grad af deltagerinvolvering.

**For Socialpædagogiske arbejdspladseres ledere, tillidsrepræsentanter og sikkerhedsrepræsentanter.  
Deltagelse for medlemmer af Socialpædagogerne er gratis. For ikke-medlemmer er prisen 750 kr.  
Tilmelding og yderligere information på [www.sl.dk](http://www.sl.dk)**

## INTERNATIONALT



### De nordiske lande støtter det internationale arbejde

I oktober var der møde i Nordisk Forum for Socialpædagoger (NFFS), hvor Socialpædagogerne deltog med Benny Andersen og Kaj Skov Frederiksen fra Forretningsudvalget samt Vagn Michelsen og Ditte Sørensens som socialfaglige konsulenter.

På mødet blev det blandt andet drøftet, hvordan de nordiske lande i fællesskab kan bidrage til at løfte nogle af de opgaver, der er for AIEJI i forbindelse med det program, 'Visions and Aims for AIEJI 2009-2013', der blev vedtaget på kongressen i København. Konkret blev det fremhævet, at det ville være relevant at indgå i arbejdet med at udvikle et produkt om livsvilkårene for mennesker med udviklingshæmninger, der tager udgangspunkt i FN's handicapkonvention, set i et mere internationalt perspektiv.

NFFS besluttede også at indlede et samarbejde med den russiske sammenslutning Russian Union of Social Pedagogues and Social Workers om en mindre konference i Rusland, hvor udvalgte praktikere og forskere fra de nordiske lande mødes med praktikere og forskere fra Rusland. Resultaterne af konferencen vil blive samlet i en publikation, som kan være med til at støtte et fremstød for socialpædagogikken i Rusland. NFFS vil dække udgifterne til en sådan publikation, som beregnes at koste kr. 40.000.

### Socialpædagogerne i EU

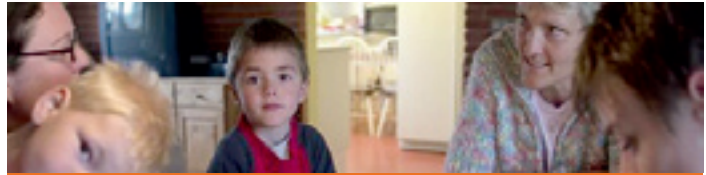
Den 5. november deltog Socialpædagogerne i en workshop, som skulle diskutere det kommende arbejdsprogram 2010-2014 for social- og sundhedskomiteén under EPSU.

EPSU er en europæisk lobbyorganisation for fagforeninger, som Socialpædagogerne er medlem af. I social- og sundhedskomiteén diskuteres problemstillinger og relevante spørgsmål for områdets ansatte – som f. eks den øgede privatisering på området.

For social- og sundhedssektoren gælder generelt, at den på europæisk plan er præget af kvindelig, ufaglært, lavtlønnet og frivillig arbejdskraft. Derfor anførte Socialpædagogerne, at et centralt fokusområde bør være at arbejde for en øget professionalisering af området. Det vil sige arbejde for, at der kommer øgede kvalificeringskrav til arbejdskraften og øgede kvalitetsstandarder til serviceydelse. Således at der bliver arbejdet mod et højere og – forhåbentlig – mere specialiseret uddannelses- og serviceniveau.

På workshoppen blev der også gjort en stor indsats for at få områder som udviklingshæmmede og socialt udsatte børn og unge på arbejdsprogrammet, idet der i social- og sundhedskomiteén er tendens til et ensidigt fokus på forholdene for de ansatte i sundhedssektoren. Dette skyldes, at sundhedssektoren vejer tungt i forhold til antallet af ansatte og som budget på de statslige budgetter, og at de socialpædagogiske områder nogle steder også varetages i dette regi. Hvad enten arbejdet og de ansatte hører til i den ene eller den anden sektor, er det for Socialpædagogerne vigtigt, at vilkårene for de ansatte på de socialpædagogiske arbejdsområder også er på dagsordenen, så det ikke alene kommer til at handle om ansatte på hospitaler og ældreområdet. Det endelige arbejdsprogram for social- og sundhedskomiteén vil blive besluttet på næste møde i foråret 2010.

*Kort nyt om Socialpædagogernes internationale aktiviteter ved Dea Engberg*



## NYHEDSBREV

### Nyt om teori, forskning og metode, november 09

#### Misbrugsområdet

##### Mange stofmisbrugere ønsker mere social behandling

En stor del af de stofmisbrugere, der er i behandlingssystemet, får ikke tilstrækkelig hjælp skrev SFI i en pressemeddelelse den 30. september. Mange af dem ønsker mere behandling. Der er især et udbredt ønske om støtte til psykiske problemer. Det viser en omfattende undersøgelse af den sociale stofmisbrugsbehandling i Danmark, som SFI har lavet.

#### Slægtsanbragte

##### Familier med slægtsanbragte børn har ringere vilkår

Slægtsplejeforældre er på en række områder dårligere stillet end traditionelle plejefamilier. Deres økonomi er ringere, og både støtten til familien og tilsynet med det enkelte barn er på et markant lavere niveau end hos traditionelle plejefamilier. Det viser den første undersøgelse af børn i slægtspleje i Danmark, der også slår fast, at børnene generelt trives bedre end børn i traditionel familiepleje skrev SFI i en pressemeddelelse den 25. september.

#### Bo-tilbud

##### Bo-tilbud til voksne udviklingshæmmede er bedre end deres rygter

Danmarks pædagogiske universitets skole skrev i en nyhed den 25. september: Selv om arbejdet med udviklingshæmmede kan være hårdt og præget af skæve arbejdstider, er medarbejderne glade for deres arbejde og finder stor mening i det. Det viser resultater af Danmarks største undersøgelse af forhold på landets bosteder for voksne udviklingshæmmede, som netop er blevet offentliggjort.

#### Børn og unge

##### Ny start til kriminelle unge

En styrket kriminalpræventiv og forebyggende indsats. Ungesamråd og særlige unge-dommere. Mere konsekvens i det sociale system. Nedsættelse af den kriminelle lavalder til 14 år. Det er blot nogle af de hovedelementer, som indgår i regeringens nye udspil til forebyggelse og bekæmpelse af ungdomskriminalitet – Ny start. Skrev Indenrigs og Socialministeriet i en nyhed den 7. oktober.

#### Evaluering af fritidspas til udsatte børn og unge

Servicestyrelsen skrev den 9. oktober: Udsatte børn og unge, som ellers ikke deltager i fritidsaktiviteter, har stor gavn af, at en fritidsvejleder opsøger familien og fortæller om muligheden for at gå til eksempelvis fodbold, svømning eller til spejder. Det viser en evaluering af projektet 'Forsøg med Fritidspas', som er gennemført af Oxford Research på vegne af Servicestyrelsen.

#### Fagfolk roser De Utrolige År

Fagfolk roser to programmer fra den evidensbaserede programserie De Utrolige År (DUÅ). Det viser en ny delrapport, der fokuserer på implementeringen af DUÅ i 13 kommuner, som i samarbejde med Servicestyrelsen afprøver forældreprogrammet BASIC og det supplerende program: Dinosaurusskolen, skrev Servicestyrelsen den 1. oktober.

Du kan finde yderligere information på [www.sl.dk/tmf](http://www.sl.dk/tmf) og tilmelde dig nyhedsbrevet på [www.sl.dk/nyhedsbrev](http://www.sl.dk/nyhedsbrev)



## UDVIKLINGS- OG FORSKNINGSFONDEN

# Udfordring på udfordring

Hvem beslutter hvad i det pædagogiske arbejde – og hvad er rammerne for beslutningerne? Det var centrale spørgsmål, da BUPL's og SL's Udviklings- og Forskningsfond holdt sin årlige konference

Af Jens Nielsen, jni@sl.dk

Det skorter ikke på udfordringer – og der er andre, der gerne vil sætte dagsordenen for os, hvis vi ikke selv er fremme i skoene. Vi skal passe meget på, at de faglige værdier og den etik, vi i mange år har taget afsæt i, ikke bliver udvasket.

Sådan sagde Socialpædagogernes næstformand Marie Sonne, da hun lukkede den årlige konference i Socialpædagogernes og BUPL's Udviklings- og Forskningsfond.

Forud var gået en dag med plenumoplæg og en række workshops, hvor projekter, der har modtaget støtte fra fonden, fremlagde deres arbejde og resultater.

Og Marie Sonne kunne i sit indlæg også glæde sig over, at flere og flere ansøger om støtte – og ikke mindst over, at ansøgningerne også i stigende grad kommer fra praksisfeltet.

– Det er rigtig godt – og så lever vi fint med det luksusproblem, det er at skulle prioritere mellem ansøgningerne, sagde hun.

Hendes kollega fra BUPL, Allan Baumann, konstaterede – da han om formiddagen bød velkommen – at det var svært at sætte et gennemgående tema på de projekter, der blev fremlagt. Og dog:

– Det handler om 'beslutninger i og om pædagogisk arbejde'. Og de beslutninger træffes mange steder: Blandt pædagogerne er det vigtigt, at vi kigger nærmere på, hvilket grundlag de træffes på. Vi lever jo med forventningerne om, at vi altid træffer de 'rigtige' beslutninger, sagde Allan Baumann.

Han pegede videre på, at der på det nationale niveau er der nogle naturlige krav til vores område – men nu også en erkendelse af, at detailstyringen er gået for vidt. Og endelig nævnte han de konventioner og andet, der på overnationalt plan er med til at bestemme betingelserne for det sociale og pædagogiske arbejde.

## Konventionelle udfordringer

Netop en af disse konventioner var emnet for det efterfølgende oplæg. Her satte Jesper Holst fra DPU spot på FN's Handicapkonvention og de udfordringer, den giver i det socialpædagogiske arbejde.

Handicap er i konventionens indledning beskrevet som et begreb i konstant udvikling, ligesom det slås fast, at handicappet opstår, når samfundet opstiller hindringer for borgerens deltagelse, sagde Jesper Holst.

Og han fremhævede konventionens paragraf 22, der understreger retten til og respekten for privatlivet i modsætning til et liv på institution.

Derefter ridsedes de aktuelle danske rammer op – Serviceloven og anden lovgivning, vilkårene efter kommunalreformen og så videre. Og her er der på boligområdet en række tendenser, der går imod konventionens ord om privatliv kontra institutionsliv:

Kommunerne har overtaget en meget uensartet boligmasse fra de tidligere amtslige botilbud. Og ganske vist bliver der bygget nye almenyttige boliger til handicappede, men de opføres ofte i udkanten af byerne og som klyngebebyggelser med typisk 16-24 boliger. På den måde kommer det også i de nye boliger i høj grad til at handle om et liv 'rundt om fællesarealerne'.

– Spørgsmålet, man må stille sig, er, om vi er på vej hen imod nye institutioner, lød det fra Jesper Holst.

Sammen med en række andre faktorer og tendenser betyder det ifølge DPU-forskeren, at der ligger minimum fire udfordringer, hvis Danmark skal leve op til Handicapkonventionen:

Der skal nytænkes, når det handler om opførelse og indretning af bomiljøerne. Der skal være fokus på den faglige og etiske debat. Der skal stilles skarpt i overvejelserne af forskellene mellem bomiljøer, private hjem og arbejdsplads. Og endelig skal der rokkes ved forståelsen af den professionelle socialpædagogiske rolle:

Det handler om forholdet mellem nærhed og distance, om på det pædagogiske (ikke løn-mæssige!) plan at skifte fra rollen som 'fuldmægtig' til 'assistent' – eller fra 'koloniasator' til 'opdagelsesrejsende', som Jesper Holst sluttede at citere afdøde Birger Perlt for. ■

Læs mere på [www.sl.dk](http://www.sl.dk) under 'Fag og uddannelse' og 'Søg midler'

# De sendte en antropolog...

**Hvad sker der, når man tager et par nye briller på og ser på den pædagogiske praksis? Det gav pædagog og antropolog Annemarie Højmark et bud på på udviklingsfondens årlige konference**

Af Jens Nielsen, jni@sl.dk

Det handler ikke om én sandhed eller om én tilgang til det socialpædagogiske fag og praksis. Niks, det handler om et nyt blik på tingene og til den brug nogle nye begreber.

Sådan cirka beskrev pædagog og antropolog Annemarie Højmark forudsætningen for sit projekt, der har fokuseret på begrundelserne i det socialpædagogiske arbejde: Hvad er det, pædagoger gør, og hvad får dem til det?

Projektet har fået støtte fra BUPL's og Socialpædagogernes Udviklings- og Forskningsfond, og det blev præsenteret på en workshop på fondens årlige konference.

Konkret har Annemarie Højmark bedrevet feltarbejde i tre meget forskellige botilbud for voksne udviklingshæmmede, hvor hun dels 'bare' var medarbejder i hverdagen, dels observerede, mens hun deltog.

Og det har ført til definitionen af tre kategorier, der kan indramme det pædagogiske arbejde på botilbuddene: kontaktsomhed, opfindsomhed og tilsætning.

Nej, det er ikke gængse pædagogiske begreber – der er snarere tale om kategorier, der er defineret til lejligheden for at sige noget om det, antropologen ser, og som giver mening, hvis man vil tale om det fra en ny vinkel:

– Jeg har forsøgt at se 'det pædagogiske' som en social samhandling. Jeg vil tage afsæt i det helt nære, som beskriver oplevelsen, sagde Annemarie Højmark om sin tilgang.

Hun kom med en række eksempler nedfældet som konkret dialog mellem pædagogen og beboere, eller hvor pædagogen agerer som en del af eller som en reaktion på noget, 'der sker' mellem beboerne – som for eksempel, når en pædagog

'formidler' et kindkys mellem to beboere i en situation, hvor der ellers kunne være opstået en konflikt på grund af beboernes meget forskellige behov.

– Det er typisk, at pædagogen har blik for de her små bitte detaljer, de små ansatser til kontakt. Det er svært at formidle, hvor meget det lille, store møde egentlig betød. Og det må dæleme være svært at dokumentere, sagde Annemarie Højmark.

## De tre ben

Men hun kom altså og præsenterede tre kategorier – kontaktsomhed, opfindsomhed og tilsætning – netop for at kunne sætte ord på det, man med et andet udtryk kunne kalde den dynamiske relation mellem beboere og pædagoger:

– Kontaktsomheden er det, der skaber og vedligeholder botilbuddets hverdagstone – den skaber tryghed og udfordringer – og den regulerer hverdagen. Den understøtter og forstærker stemninger. Det er det lille, store møde, sagde Annemarie Højmark og medgav efter en bemærkning fra en tilhører, at det er svært at få med i handleplanerne.

Ordet 'opfindsomhed' kunne give indtryk af noget tilfældigt, men når en pædagog reagerer i en given situation, er det netop ikke tale om en tilfældighed.

– Pædagogen skal og vil hele tiden noget, og hun møder beboere med behov for pædagogisk indgriben. Denne handling er social – den er bestemt både af situationen og af samspillet og baseret på faglighed. Det er en her-og-nu-hed, som I sikkert kender som pædagoger, sagde Annemarie Højmark.

Det sidste begreb, tilsætning, lyder som noget fra fødevarerindustrien, men skal beskrive det faktum, at beboeren i teorien, i pædagogens bevidsthed og i praksis altid har mulighed for at 'protestere':

– Det handler dybest set om afinstitutionalisering – af både beboeren og pædagogen. Beboeren går fra at være objekt til subjekt. Beboeren bidrager til enhver situation med personlighed, dagsform og præferencer. Beboeren kan ændre situationen – og gør det. Men beboeren bliver kun et subjekt, hvis pædagogen møder hans tilsætning – og indoptager den, sagde Annemarie Højmark. ■

## Fonden venter på web...

BUPL's og Socialpædagogernes Udviklings- og Forskningsfond har i skrivende stund to hjem i cyberspace – nemlig som under-sites på de to forbunds hjemmesider. Men snart har fonden også sin egen hjemmeside.

På den vil du kunne finde rapporter og anden dokumentation for alle de projekter, der har modtaget støtte, og sidste nyt fra fonden.

Den nye hjemmeside vil blive annonceret her i bladet, og der vil selvfølgelig være link til den fra [www.sl.dk](http://www.sl.dk)



Den oprindelige undersøgelse er siden bearbejdet og er udkommet som del af et større forskningsprojekt fra DPU om 'Socialpædagogisk faglighed og voksne med psykisk/fysisk handicap'. Den er en af fem e-bøger, der handler om botilbud for voksne udviklingshæmmede. Bøgerne kan downloades gratis her: <http://dpu.dk/site.aspx?p=14090>

## FAGBLADET PÅ FACEBOOK

Facebook-gruppen 'Fagbladet Socialpædagogen' har mere end 1.600 medlemmer. Vi har plukket i debatten. Nogle indlæg er forkortet og redigeret.

**Er du socialpædagog i stemmeboksen?**

Karen Scott skriver:

Hvorfor markant flere inden for faget er til venstre for midten end i andre fag? Måske fordi vi, trods alt, stadig tror at S, SF og Enhedslisten alligevel vil udgøre en forskel. Helt sikker er jeg nu ikke længere. Set i bakspejlet er der mange gange udbrudt stor utilfredshed i de sociale fag/blandt pædagoger, socialarbejdere m.fl., også med beslutninger truffet af socialdemokratiske regeringer. På kommunalt plan er det sværere i disse år. Med stækket kommunalt selvstyre bliver mange kommunalbestyrelser reelt regeringens marionet-dukker. Skatterne er tvunget ned. Om jeg kunne finde på at stemme på en, 'bare' fordi vedkommende er socialpædagog? Nej, det kunne jeg nok ikke. Selvom vilkårene for de mest udsatte, de fattigste, sygeste mv. er rigtig vigtige, er der også mange andre vigtige emner. F.eks. skat, uddannelse, integration, forsvar og fordelingspolitik. Der er der mange andre politikere, end dem med socialpædagogisk baggrund, som har viden, indsigt og holdninger, der kan repræsentere mine. Debatforum, 13. november 2009

**Værter søges til amerikanske studerende**

Mette Christiansen skriver:

Er du interesseret i at være vært for en eller to amerikanske human services-studerende fra den 28. maj til den 7. juni 2010? Jeg er dansk pædagog og nu leder af en dansk inspireret uddannelse på The State University of New York. Jeg kommer med 12 studerende til København for at studere dansk velfærd og socialpædagogik. Send en mail til christim@newpaltz.edu – så sender jeg mere information. Væggen, 12. november 2009

**Film-interview med Socialpædagogernes formand**

Kirsten Rosenkilde skriver:

Jeg får kuldegysninger, når jeg hører, at KL-formanden omtaler specialområdet som: 'Gøgeungen der æder sig ind på normalområdet'. Efter mange dejlige år med udviklingshæmmede, har jeg oplevet den udvikling, der er sket gennem årene. Der sker pt. mange tragiske nedskæringer på området. Derfor er det utrolig vigtigt, at vi råber op. Væggen, 10. november 2009

**Hvad er det socialpædagog kan?**

Torben Thomsen skriver:

FORSTÅ og HANDLE UD FRA DENNE FORSTÅELSE! I Føtex i City Vest for snart mange år siden, bemærker jeg to somaliske drenge på 7-8 år, der begge stikker en chokoladebar i lommen. De kigger sig omkring. To danske voksne har set det, men handler ikke på drengenes tyveri. Jeg går hen til drengene og siger, at det ikke er i orden at stjæle, og at de skal lægge chokoladen tilbage. Anekdoten kan bruges til at illustrere min pointe: I somalisk kultur ser børnene alle voksne som potentielle opdragere. Når børnene opdager, at to 'voksne' ser deres tyveri og undlader at korrigere, er det simpelt fortalt det samme som at tilkendegive accept af handlingen. Ved at skride ind og tale med drengene, handler jeg ud fra denne forståelse og agerer derved som socialpædagog – såvel som ansvarlig voksen. Debatforum, 23. oktober

Læs mere – og send selv bidrag – på Facebook-gruppen, som du finder via [www.socialpaedagogen.dk](http://www.socialpaedagogen.dk). Redigeret af Maria Rørbæk, [mrk@sl.dk](mailto:mrk@sl.dk)

## ARBEJDSMILJØ

## Til kamp mod vold

**Ny hjemmeside og kursusdag giver værktøjer til arbejdet med at tage forholdsregler mod vold, mobning og chikane**

Af Jens Nielsen, [jni@sl.dk](mailto:jni@sl.dk)

**H**vad gør I, hvis kollega A chikanerer kollega B? Hvad gør I, hvis kollega C føler sig mobbet og holdt uden for det kollegiale og faglige fællesskab? Og hvad pokker stiller I op, hvis det kommer til vold på arbejdspladsen?

Det kan du og kollegerne nu finde råd om på et nyt site på Socialpædagogernes hjemmeside, [www.sl.dk/voldogmobning](http://www.sl.dk/voldogmobning).

Tidligere på året blev 1.850 af Socialpædagogernes medlemmer spurgt, hvordan deres arbejdsplads var rustet, hvis der er tilfælde af vold, mobning og chikane.

Som et resultat af OK 2008 og de aftaler om trivsel og sundhed, som blev indgået med de kommunale og regionale arbejdsgivere, skal hovedMED-udvalgene nemlig senest 1. april være klar med retningslinjer for arbejdspladsernes samlede indsats for at identificere, forebygge og håndtere problemer omkring vold, mobning og chikane.

Frem til 2011 kører Socialpædagogerne en særlig indsats, der skal klæde forbundets valgte repræsentanter på, så de kan være med til at indføre aftalen om trivsel og sundhed og sikre, at samtlige socialpædagogiske arbejdspladser får lavet nogle brugbare og effektive retningslinjer omkring vold, mobning og chikane.

Medlemsundersøgelsen var en del af den indsats, og den afslørede, at 65 procent af de socialpædagogiske arbejdspladser allerede har retningslinjer om vold og trusler om vold,

men også at kun godt hver sjette arbejdsplads, 15 procent, har retningslinjer om mobning og chikane.

Men nu er der altså hjælp og inspiration at hente på den nye web-side. Hjemmesiden vil løbende blive opdateret med ny viden, erfaringer fra arbejdspladserne og nyttige links til andre hjemmesider, hvor der kan findes værktøjer og inspiration. Det vil også være her, man kan orientere sig om, hvilke nye tiltag Socialpædagogerne søsætter frem mod 2011.

**Kursusdag for MED**

Socialpædagogerne har desuden i tæt dialog med Parternes Uddannelsesfællesskab (PUF) udviklet et særligt kursusmodul til de socialpædagogiske arbejdspladser. Kurset har til formål at klæde de lokale MED- eller samarbejdsudvalg på, så de kan aftale gode retningslinjer om vold, mobning og chikane.

Kurset har fokus på sammenhængen mellem den samfundsmæssige opgave, der skal udføres på arbejdspladsen, de fælles etiske værdier for den socialpædagogiske indsats og det arbejdsmiljømæssige ansvar for at kunne skabe trygge arbejdspladser for de ansatte.

Målgruppen er de lokale MED- eller samarbejdsudvalg, men kursusdagen kan tilrettelægges, så den passer til arbejdspladsens størrelse og behov. Det er også muligt, at MED-udvalg fra flere arbejdspladser kan gå sammen om en fælles kursusdag.

Målet vil være, at deltagerne allerede på uddannelsesdagen får taget de første skridt til en handlingsplan, der peger frem mod retningslinjer om vold, mobning og chikane. ■

Læs mere på [www.sl.dk/voldogmobning](http://www.sl.dk/voldogmobning). Læs mere om kursusdagen på [www.personaleweb.dk/PUF](http://www.personaleweb.dk/PUF)



## PENSIONS KASSER I SKUDLINJEN

# PKA beskyldes for at bryde egne etiske retningslinjer

Netavisen [avisen.dk](http://avisen.dk) skriver den 16. november, at pensionskasserne i PKA i strid med egne etiske regler investerer i virksomheder, der bruger børnearbejde og producerer våben. PKA undersøger nu anklagerne

Af Kurt Ladefoged, [kl@sl.dk](mailto:kl@sl.dk)

Sygeplejersker køber børnearbejde og våben' hed det den 16. november i en stort opsat artikel i netavisen [avisen.dk](http://avisen.dk), der blandt andet udgives i samarbejde med LO's medievirksomhed A-pressen.

I den efterfølgende artikel fremgår det, at danske sygeplejersker, socialpædagoger og jordemødre har investeret pensionspenge i firmaer, der bruger børnearbejde, forsyner militær-

diktaturet i Burma med køretøjer og producerer vigtige dele til klyngebomber. Det skulle ifølge artiklen fremgå af en rapport fra den investeringsetiske vagthund Danwatch. Ifølge rapporten foretager PKA pensionskasserne dermed en række investeringer, der går stik imod deres egne etiske retningslinjer.

De tvivlsomme firmaer, som PKA pensionskasserne ifølge rapporten har investeret i, omfatter blandt andet:

- L-3: Våbenfirma, der blandt andet laver dele til klyngebomber.
- Dongfeng: Bilproducent, der leverer militære køretøjer til diktaturet i Burma.
- Safran: Laver missilsystemer til kernevåben.
- Bridgestone: Dækgiganten bruger børnearbejde på deres gummiplantager.

## PKA vil granske firmaerne

Investeringschef Michael Nellemann, PKA, siger om anklagerne til [avisen.dk](http://avisen.dk), at PKA nu vil granske de nævnte firmaer, blandt andet firmaet L-3, der producerer vigtige dele til klyngebomber:

– Det helt springende punkt er, at de laver detonatorer til klyngebomber. Og der har vi hidtil vurderet, at de ikke har en unik rolle. For så skulle vi også kigge på dem, der leverer møtrikker og skruer.

– De her tændsatser udgør kun 0,1 procent af deres aktivitet. Men den her opmærksomhed betyder, at vi kigger på det fra en ny vinkel og ser på, om vi har fortolket vores retningslinjer rigtigt, siger Michael Nellemann.

Han kommenterer også anklagerne mod dækfirmaet Bridgestone for at bruge børnearbejde på deres på deres plantage i Liberia – forhold som blandt andet er kritiseret af den amerikanske regering.

– Det er klart, at vi ikke kan sige andet end, at det er solide anklager. Og her er vi ret konsek-

kvante på det her område, siger Michael Nellemann

– Hvis vi har den samme overbevisning som den amerikanske minister, at de bruger børnearbejde, er det første, vi vil gøre at bede om en redegørelse fra Bridgestone. Hvis virksomheden ikke ændrer adfærd, ryger den på negativlisten med det samme, fastslår Michael Nellemann.

## Nyhedsbrev til delegerede

I anledning af omtalen i [avisen.dk](http://avisen.dk) har PKA den 16. november sendt et nyhedsbrev 'PKA-pensionskasserne og etikken' til de delegerede, hvor der redegøres for de aktuelle anklager og etikken i pensionskassens investeringer. ■

*Man kan se redegørelsen på [www.pka.dk](http://www.pka.dk) hvor man også kan se pensionskassernes etiske retningslinjer.*

## Uddrag af PKA's retningslinjer for investeringer

Pensionskassen investerer ikke i virksomheder, der bryder med FN's konventioner om mennesker- og arbejdstagerrettigheder, miljøforhold samt korrupsion. Til vurdering af dette anvendes principperne i FN's Global Compact.

FN introducerede i år 2000 et sæt principper, som specifikt er rettet imod virksomheder. Principperne er baseret på Verdenserklæringen om Menneskerettigheder, Den Internationale Arbejdsorganisations (ILO) deklARATION om fundamentale arbejdstagerrettigheder og Rio-deklARATIONEN om miljø og udvikling. Ud fra disse konventioner har FN udledt 10 centrale principper, som tilsammen kaldes 'Global Compact'.

Virksomheder skal i henhold til disse principper:

1. Støtte og respektere de internationalt erklærede menneskerettigheder.
2. Sikre, at de ikke er medskyldige i brud på menneskerettigheder.
3. Opretholde medarbejdernes ret til at organisere sig og anerkende medarbejdernes ret til kollektive forhandlinger.
4. Aktivt kæmpe mod børnearbejde.
5. Aktivt kæmpe mod alle former for tvangsarbejde.
6. Afskaffe diskrimination på arbejdspladsen.
7. Støtte forebyggende tiltag i forhold til de miljømæssige udfordringer.

8. Tage initiativer til at fremme større miljømæssig ansvarlighed.
9. Støtte udvikling og spredning af miljøvenlige former for teknologi.
10. Arbejde imod korrupsion i alle dens former, herunder afpresning og bestikkelse.

### Våben

Pensionskassen investerer ikke i virksomheder, der producerer våben.

### Tobak

Pensionskassen investerer ikke i virksomheder, der producerer tobaksprodukter.

## SYNSPUNKT



### Læserbreve

Socialpædagogen er forpligtet til at optage alle læserbreve fra medlemmer. De må højst fylde 400 ord, svarende til cirka 2.000 anslag. Læserbreve med injurerende indhold kan afvises.

### Synspunkter

Bringes efter en redaktionel vurdering. Vi optager kun synspunkter fra medlemmer og abonnenter. Synspunkter må højst fylde 1.600 ord svarende til cirka 8.000 anslag.

Læserbreve og synspunkter der bringes i bladet offentliggøres også på internettet.

Vi modtager helst indlæg pr. e-mail: redaktionen@sl.dk, men indlæg kan også sendes til: Socialpædagogen  
Brolæggerstræde 9  
1211 København K  
tlf. 3396 2800.

Deadline for læserbreve til nr. 25/09 er mandag den 30. november 2009 kl. 12.00

# En ulykkelig forelskelse, der aldrig går over

Af Jette Lorenzen,  
formidlingskonsulent, VISS.dk

**R**asmus, 10 år, er smuk, kærlig, aktiv og en motorisk stor, stærk dreng udenpå – men lille indeni. Han elsker aktiviteter – ride, lege, svømme, løbe – og så er han god til at sove. Rasmus har Atypisk Autisme og er ikke så langt fremme i sin kognitive udvikling. Kombinationen gør, at han bor på Skovbo, en børneinstitution i Skanderborg Kommune med adresse i Galten.

For Christine Dahl, som er mor til Rasmus, var det en svær, men nødvendig, beslutning, der blev truffet for fem år siden.

– Jeg elsker ham lige så meget som mine andre børn. Jeg vil gerne værne og beskytte ham, og han skal vide, at jeg elsker ham. Jeg vil være tæt på og blive så meget en del af hans liv som muligt. Det er svært at have et barn med autisme, svært at få kontakt, det føles som at være ulykkeligt forelsket – en forelskelse, der aldrig går over. Jeg savner at komme helt ind til ham, siger Christine Dahl.

Vi har sat hinanden stævne på Skovbo for at tale om den svære beslutning at lade sit barn flytte hjemmefra, om mødet med institutionsverdenen, forventningerne både hos forældre og personale, om det at gøre

et godt pædagogisk arbejde og frem for alt at tilbyde et barn-domshjem for børn og unge med handicap.

### Mødet med en ny verden

Rasmus flyttede hjemmefra, fordi det var nødvendigt. På det tidspunkt, hvor beslutningen blev truffet, var Rasmus tre et halvt år, han var uhyre aktiv og sov stort set aldrig. Den lille familie på fire var ved at gå i stykker. Der var ikke tid til de store overvejelser, det var en nødvendig beslutning at få nogen at dele ansvaret med, hvis familien skulle overleve.

For Rasmus' forældre har det været afgørende at have retten til fortsat at være forældre – en ret, det ikke har været nødvendigt at kæmpe for på Skovbo. Tværtimod har det været en selvfølgelighed, hvilket har gjort overgangen lettere. Selvom personalet ikke kan fjerne smerten, gjorde og gør de det godt.

– De er lydhøre, giver plads, inddrager mig som mor og anerkender mig som en samarbejdspartner fortæller Christine om mødet med de professionelle.

Når Rasmus ikke bor hjemme, skal familien vælge ham til, og mulighederne for at vælge til er store på Skovbo, det er Christine Dahl og forstander Gunner Dalgaard enige om.

For Gunner Dalgaard er det helt centralt, at forældrene og

Skovbo gensidigt anser hinanden som ressourcer i barnets liv. Skovbo bliver børnenes barn-domshjem, derfor skal forældrene have alle de muligheder, de ønsker, for at komme og være en del af børnenes liv.

Rasmus' og de andre børns familier har det ikke altid nemt, inden børnene flytter ind på Skovbo, men personalet tilstræber, at alt bliver indrettet og pædagogisk tilrettelagt efter børnenes behov. Personalet ser ikke på børnene som vanskelige, men som børn med forskellige behov og ressourcer.

### Forventninger

Personalet og forældrene er samarbejdspartnere om at skabe et godt liv for de børn, som bor eller er i aflastning på Skovbo.

For at samarbejdet skal lykkes, handler det for Christine Dahl om, at de som familie vælger, at Rasmus får det bedst mulige liv, at han er i den struktur, der er bedst for ham. Rasmus' livskvalitet er betinget af, at han er i et specialpædagogisk miljø med rammer, der er optimale for ham. Det er vigtigt for Christine Dahl, at Rasmus er omgivet af en gruppe professionelle, hvor der er fælles fodslag om den pædagogiske indsats.

På Skovbo har Christine mødt en forståelse for, hvem Rasmus er, og hvordan man

møder og indgår i et samspil med ham, og det giver tryghed for Christine som mor.

– Synergien i huset giver mig tryghed og mulighed for at være mig selv. Jeg kan lide, at han rider, har pænt tøj på og svømmer, men det ved personalet, fordi de ved, hvad jeg vil. Hvis der ikke var den tryghed, ville Rasmus blive en ting, en genstand, frem for et menneske.

For Gunner Dalgaard er det et bevidst og logisk valg at se forældrene som en ressource. Hvis Skovbo har 40 børn, så ser han 40 individuelle børn og 80 individuelle forældre. I forældresamarbejdet er anerkendelsen vigtig, også i forhold til forældrenes behov. Anerkendelse kan være personalets rummelighed i forhold til forældrenes forskellige ønsker og behov, men også en afstemning af forventninger og muligheder.

Skovbos menneskesyn tager udgangspunkt i, at mennesker udvikler sig i samspil med andre, hvor kommunikation, valg og medindflydelse er det centrale. Et menneskesyn, der gælder både for det pædagogiske arbejde, forældresamarbejdet og for personalesamarbejdet.

– På Skovbo er forældre ikke pårørende, de er forældre. I samarbejdet arbejder vi både formelt og uformelt sammen med forældrene. Det formelle sker for eksempel via forældreråd, forældremøder, konferencer vedrørende det enkelte barn m.v., men det er i det uformelle samarbejde, vi bringes tættere sammen. Dilemmaet kan være at være tydelig i forhold til, hvad forældre kan forvente af Skovbo – for eksempel hvor ofte kan vi tage på tur eller have bestemte aktiviteter. At være i dialog og afstemme forventninger, det er noget, der hele tiden sker, ellers

## Et godt forældresamarbejde skal altid passes og plejes. Vi skal som medarbejdere fortsat øve os i at kommunikere i et følsomt felt

Gunner Dalgaard, forstander på Skovbo

kan samarbejdet ikke fungere, fortæller Gunner Dalgaard.

### Når samarbejdet er udfordrende

På det følelsesmæssige plan kan samarbejdet være svært. For en institution er det nemt at give forældrene dårlig samvittighed, derfor er det vigtigt for personalet på Skovbo at møde forældrene med åbenhed, anerkendelse og rummelighed.

Det svære for Christine Dahl er at rumme de følelser, hun har for sit barn.

– Jeg kommer aldrig til at give slip. Man bliver ved med at være forældre, men her er det mit barn, som aldrig bliver voksen. Jeg bliver ved med at være vigtig. Den kæmpestore sorg bliver ved med at være i mig, det går ikke over. Jeg tror, alle forældre ønsker at give det bedste til deres børn, og når mit barn bor et andet sted end hos mig, kommer denne følelse og rummelighed på prøve. Det er derfor vigtigt, at de professionelle møder forældrene også på det følelsesmæssige plan, siger hun.

Afdelingsleder Lis Bach fortæller, hvordan de på Skovbo har grebet dette an:

– I personalegruppen arbejder vi meget med trivsel for børn, forældre og personale. I forhold til samarbejdet med forældrene har vi fået supervision om mødet med forældrene. Vi er optaget af

at være anerkendende i mødet med forældrene og ikke at gå i forsvar. Hvis der for eksempel kommer en forældre med nogle særlige ønsker og behov, så er det vigtigt, at jeg møder hende med forståelse, anerkendelse og respekt.

Kærligheden til sit barn kan vises på mange måder, hvilket de også har erfaret på Skovbo. Mulighederne er mange, nogen viser for eksempel kærligheden til barnet ved at købe nyt smart tøj, andre ved den måde de indretter barnet værelse på. Personalet skal derfor være beviste om kærlighedens sprog. Netop for at møde forældrenes forskellige måder at vise kærlighed til børnene på, tilbyder personalet både planlagte og spontane samtaler, hvor de kan drøfte forskellige forhold både af praktisk, men også af følelsesmæssig art.

Hvis synspunkterne er forskellige, går personalet ind i dialogen, og ser på problemstillingen fra forskellige perspektiver med udgangspunkt i barnet. Hvis personalet fagligt kan se en mulighed, som forældrene tager afstand fra, forsøger personalet at holde dialogen i gang, indtil der findes en god løsning for barnet.

### Et samarbejde, der skal passes og plejes

På Skovbo arbejder man på, at forældrene forbliver en tyde-

lig og integreret del af børnenes liv og institutionens hverdag. Forældre skal for eksempel ikke melde deres ankomst, de er velkomne på alle mulige tidspunkter, lige når det passer dem.

Der arbejdes ud fra den anerkendende tilgang og den gode historie. I praksis kommer det til udtryk ved at give plads til intern samtale mellem forældrene ved fællesarrangementerne frem for et tætpakket program. På den måde kommer forældrene til at kende hinanden endnu bedre. At dialogen med forældrene kan blive bedre, er også en erfaring, de har høstet på Skovbo.

Som eksempel fortæller Gunner Dalgaard, at når der er familiearrangementer som sommer-, fastelavns- eller julefest, er der typisk mange deltagere og en god energi.

Gennem dialog og samvær med forældrene har personalet udfordret forældrene på, at Skovbo – børnenes hjem – også er forældrenes hjem. Forældrene skal føle ejerskab til hjemmet, det har blandt andet ført til, at forældre har afholdt familiesammenkomster, fødselsdage, konfirmationer og lignende på Skovbo.

– Et godt forældresamarbejde skal altid passes og plejes. Vi skal som medarbejdere fortsat øve os i at kommunikere i et følsomt felt. Vi skal altid kunne indgå i en åben dialog, og en uformel snak om det, der kan være svært, når man er forældre til et barn med handicap, siger Gunner Dalgaard fra Skovbo. ■

*Vil du gerne vide mere om børneinstitutionen Skovbo, så klik ind på hjemmesiden [www.Skandeborg.dk/Skovbo](http://www.Skandeborg.dk/Skovbo)*



## SOCIALPÆDAGOGERNE I MEDIERNE

### Økonomien vigtigere end de socialt udsatte

**Viborg Stifts Folkeblad, 18. november**

En af de store opgaver for de nyvalgte politikere bliver at få budgettet til at hænge sammen, når det gælder udsatte børn og handicappede. Sådan ser billedet ud landet over og også i Viborg. Socialpædagogerne har netop foretaget en undersøgelse blandt kommunernes socialchefer, der viser, at kommunerne derfor i stigende grad forsøger at dæmpe omkostningerne på området. 'Det er meget bekymrende med den økonomitænkning. Det handler om mennesker, der har behov for hjælp og støtte, og det er rent faktisk indskrevet i loven. Så jeg synes det er direkte pinligt, med alle de krumspring, kommunerne gør for at billiggøre servicen over for de handicappede borgere,' lyder det til fra socialpædagogerens formand Kirsten Nissen.

### Danmarks svageste betaler regningen efter Løkkes reform

**Information, 17. november**

Regeringens projekt med at nedlægge amterne for at skabe bedre forhold for landets svage grupper har slået fejl. Tilbuddene til blandt andet handicappede og stofmisbrugere er – stik mod hensigten med kommunalreformen – blevet dårligere.

Ifølge Claus Wendelboe, der er analysechef hos Socialpædagogerne ser man ikke bedre tilbud, fordi kommunerne på grund af et massivt økonomisk pres på området ikke kan indrette sig efter 'markedstanken'.

'I stedet for at sende borgerne til gode tilbud i andre kommuner, så ser vi en selvforsyningstendens i kommunerne, fordi man ikke ønsker at blive afhængige af andre kommuner. Det er, fordi man oplever, at prisen på en plads i en anden kommune er uforudsigelig. Den styrbarhed, man gerne vil have under så presset en økonomi, den opnår man altså bedst ved at styre

tilbuddet selv,' siger Claus Wendelboe. Han har lavet en undersøgelse blandt næsten 60 af landets kommunale socialchefer, der viser, at 76 procent af socialcheferne ikke mener, at de kan forudse og styre udgifterne, når deres borgere er i tilbud i andre kommuner.

### Kommuner kan ikke styre udgifter til anbragte børn

**DK-Nyt, 17. november**

Socialpædagogerne har netop foretaget en undersøgelse blandt kommunernes socialchefer, der viser, at kommunerne forsøger at dæmpe omkostningerne på anbragte børn og handicappede voksneområdet. For eksempel via hjemtagelse til egne tilbud i kommunen. I undersøgelsen giver et stort flertal på 85 procent af kommunernes socialchefer udtryk for, at udgifterne til borgere i tilbud uden for egen kommune er stigende, og tre ud af fire medgiver, at de kun i mindre eller ringe grad kan gennemskue eller forudse disse udgifter. En af følgerne er, at kommunerne prøver at få styr på udgifterne ved at hjemtage borgere og ved selv at lave tilbud, hvor man så at sige selv sætter prisen: 67 procent af socialcheferne svarer i undersøgelsen, at de i høj eller nogen grad ser en øget hjemtagning, og 75 procent siger ligefrem at kommuner satser på øget selvforsyning.

### De svageste i klemme i kommunerne

**Altinget.dk, 17. november**

Efter kommunalreformen har kommunerne været nødt til at købe pladser hos hinanden, fordi de selv valgte at overtage 90 procent af alle amternes tilbud. Det har medført, at kommunerne mistror hinanden for at snyde med regningerne. Anbragte børn og handicappede voksne kommer i klemme i den mistillid. Økonomitænkningen overskygger hensynet til de mennesker, det hele jo burde handle om,' siger Kirsten Nissen.

### Når økonomer og teknokrater tager over

**Kirsten Nissens Blog på Cevea.dk, 16. november**

Markedsgørelsen mellem kommunerne fører til mistillid og uro. Det antager efterhånden helt groteske former, og det må de handicappede borgere så bøde for. Jeg synes det er helt tydeligt, at kommunerne udelukkende tænker på økonomi, når de taler om det særlige sociale område. Til gengæld har jeg meget svært ved at se de mennesker, det jo handler om. Dét er resultatet når økonomer og teknokrater tager over.

### Fornuftigt ungeudspil fra BKF

**Altinget.dk, 11. november**

Børne- og kulturchefforeningen foreslår en ungdomskommission, der ikke kun skal se på de utilpassede unge. 'Fornuftigt med et udspil, der tænker i helhed,' siger næstformand Benny Andersen siger i en kommentar til udspillet. 'Der er brug for investeringer i ungdommen. Der er brug for at skabe sociale arenaer også for de unge, der i forvejen er bagud på point. Så vi er meget tilfredse med BKF's anbefalinger til kommunerne om en indsats på ungeområdet og deres forslag om en ungdomskommission. Der er brug for det!'

### Socialpædagogerne: Fornuftigt ungeudspil fra BKF

**DK-Nyt 11. november**

BKF foreslår en ungdomskommission, der ikke kun skal se på de utilpassede unge. Fornuftigt, lyder det fra Socialpædagogerne. 'Vi er helt enige i, at der skal tænkes i helheder, når det handler om indsatsen over for unge. Vi har brug for en langsigtet indsats, og ikke nu og her løsninger alene, så vi deler BKF's holdning om, at man ikke kan løse problemerne med snuftagsløsninger som fodlænker og nedsættelse af den kriminelle lavalder. Der er brug for en sammenhængende organisering af

kommunernes indsats, hvor de socialpædagogiske kompetencer og faglighed indgår i løsningsgen. Så vi er rigtig glade for at se, at BKF lægger op til, at kommunerne udarbejder ungdomspolitikker med strategi for håndtering af ungdomskriminalitet,' siger Benny Andersen.

### Kommuner er økonomisk pressede på voksenhandicapområdet

**www.scleroseforeningen.dk, 10. november**

Mange kommuner skærer kraftigt ned i budgetterne på handicapområdet de næste fire år. En af årsagerne er, at de har svært ved at få pengene til at slå til på området. Det viser en undersøgelse fra Socialpædagogerne, hvor man har spurgt 13 kommuner, som alle har en høj koncentration af voksne med handicap og mange dyre refusionsager. En af de interviewede fagchefer siger i undersøgelsen: 'De budgetter, vi har, kan simpelthen ikke holde i forhold til det klientel, vi har'. 'Det er vigtigt, at kommunerne får tilstrækkelig finansiering til at opretholde et ordentligt serviceniveau og en anstændig kvalitet i tilbudene. Det kan jo ikke nytte noget, at kommunerne hvert år skal stå med hatten i hånden og få lappet hullerne. Så refusionsordningen bør genoprettes til det niveau, den startede på i 2007,' siger Socialpædagogerens formand Kirsten Nissen i en kommentar til undersøgelsen.

*Redaktionen er afsluttet onsdag den 18. november 2009. Se flere presseklip på [www.sl.dk/slimerne](http://www.sl.dk/slimerne)*

# Toftemosegaards spændende uddannelser

---

## Psykoterapeutisk Basisår

1-årigt basisår på psykoterapeutisk efteruddannelse i systemisk familierapi

Start 13. og 14. januar 2010 på **Toftemosegaard**

Uddannelsen er på i alt 130 lektioner, fordelt på 105 undervisningslektioner i systemisk teori og metode, over 15 undervisningsdage fra kl. 9.00-15.30, samt en afsluttende fordybningsopgave, som er berammet til 25 lektioner.

Basisåret kan tages alene eller være indgangsår til den 3-årige overbygning (Se nedenfor). Sammenlagt giver de 4 år mulighed for optagelse i Psykoterapeut Foreningen.

---

## Psykoterapeutisk Overbygning

3-årig overbygning på psykoterapeutisk efteruddannelse i systemisk familierapi

Start 2. og 3. februar 2010 på **Toftemosegaard**

Der kan søges optagelse på uddannelsen, såfremt man har et basisår enten fra Toftemosegaard eller en tilsvarende efteruddannelse i psykoterapi.

Uddannelsen er opbygget som en kombination af teori, live-terapi, supervision og egenerapi.

---

## Spædbarnsterapeut

1-årig uddannelse med Inger Poulsen og Inger Thormann

Start 28. og 29. januar 2010 på **Toftemosegaard**

Uddannelsen giver kendskab til spædbarnsterapiens metode; inspireret af den franske børnelæge og psykoanalytiker Françoise Dolto; grundlægger af børnepsykoanalysen i Frankrig.

Der arbejdes med en kombination af teori og praksis.

Lær at registrere traumer hos spædbørn og bliv bekendt med Françoise Doltos' teorier. Bliv endvidere fortrolig med at anvende metoden i forhold til både spædbørn, større børn og voksne.

---

## Småbørnskonsulent

1-årig efteruddannelse med Kari Killén

Start 7. april 2010 på **Toftemosegaard**

Fokus på sårbare børn og tidlig intervention.

Kari Killén er gennemgående underviser (9 dage i alt).

Margareta Brodén, May Olofsson og Susan Hart er øvrige undervisere.

---

Flere oplysninger og tilmelding på [www.toftemosegaard.dk](http://www.toftemosegaard.dk)

# Sig det som det er

*Ærlig snak er første skridt ud af stress*



Stress rammer individuelt, men skal løses i fællesskab. Tal med dine kollegaer, tal med din chef og find ud af, hvad I kan gøre. Den seneste forskning viser, at dialog og forventningsafstemning på arbejdspladsen forebygger og håndterer stress. Kom videre på





**Bliver det mon, som du  
drømmer om?**

**VIND en rejse for to  
til London på Gordon  
Ramsays hotel og med  
gratis adgang til Tate  
Modern kunstmuseum!**

Vi trækker lod mellem  
alle, der bestiller et tilbud  
på en PKA<sup>+</sup>Pension  
inden årets udgang!

**pka**  
...mere pension



Louise har allerede en god pensionsordning. Men lige nu har hun valgt at prioritere sit liv anderledes: Der skal være mere tid til familien og til de andre interesser, hun har. Derfor er hun gået ned i arbejdstid. Men det betyder

en nedgang i hendes fremtidige pension. Det gør det svært at beholde den levestandard, hun har i dag. Men det kan hun nemt og billigt rette op på i PKA<sup>+</sup>, hendes helt eget pensionselskab. Klik ind på [pka.dk](http://pka.dk), eller ring 39454600. Lige nu kan du vinde en rejse!



## BØGER

Redigeret af Jens Nielsen

**Den følsomme hjerne**

Af Susan Hart

Den ligner en blanding af en valnød og et blomkålshoved, hjernen, men den kan lige en kende mere. Og den begynder at lære det tidligt. Hjernen udvikler sig straks fra fødslen gennem erfaringer og oplevelser med samhørighed og tilknytning. Den lille baby er så at sige forprogrammeret til tilknytning og samspil med forældrene, og det er gennem denne ping pong, at hjernen modnes følelsesmæssigt. Forfatteren her er psykolog, har været leder af et familiebehandlingscenter, har arbejdet inden for børnepsykiatrien, og arbejder nu som privatpraktiserende med hovedvægt på vurdering af børn og som rådgiver og supervisor for både pædagoger, lærere og familieplejere. Og den lange, praktiske erfaring skinner igennem i denne letlæste bog. Den fokuserer på de dele af hjernens udvikling, der er afgørende for at vi lærer at indgå i samspil med hinanden og for vores følelsesmæssige udvikling – og den beskriver også, hvilken støtte og behandling, der skal til, hvis hjernen ikke har haft mulighed for at udvikle sig optimalt. Med andre ord en bog for en bred vifte af fagpersoner, der omfatter lærere, socialpædagoger og den ret udbredte faggruppe, der hedder forældre.

Udkommet på Hans Reitzels Forlag. 280 sider, 298 kroner

**Håndbog om gadeplansarbejde**

Af Gitte Klitgaard

Stålhogn mod knallertkørende unge og panserglas i ruderne. Den var helt gal mellem beboerformanden og en gruppe unge på Aldersrogade på Ydre Nørrebro. Så foreslog Gade-teamet, at han skulle holde et oplæg for de unge og snakke, ikke om hærværket, ikke om hvis skyld det var, kun om sit arbejde som beboerformand. Og det enkle kneb virkede – balladen stoppede. Sådan lyder et af eksemplerne fra denne 'hånd-

bog', og det er kun et ud af mange på, hvordan gadeplansarbejdere kan forebygge eller stoppe kriminalitet og hærværk gennem dialog og konfliktmægling. Der er for nyligt blevet afsat 450 millioner af satspulje-midlerne til netop dette præventive arbejde, og bogen her giver bud på, hvordan man kan organisere gadeplansarbejdet. Men den indeholder også nogle konkrete øvelser rettet mod den enkelte gadeplansarbejder – øvelser, der skal vække til eftertanke og forbedre ham eller hende til mødet med de unge. Bogen udspringer af erfaringerne fra Gadeteamet, der med sine 16 medarbejdere har et indgående kendskab til de udsatte unge i området.

Bogen er udgivet i et samarbejde mellem Gadeteamet og Ungehuset First Floor. Den kan få ved henvendelse på [hch@firstfloor.kk.dk](mailto:hch@firstfloor.kk.dk). 96 sider, 111 kroner

**Dagbogblade fra et mælkebøttebarn**

Af Hanne Fureby

Hvad er ens chancer for et godt liv, hvis ens mor er psykisk syg og ens far er en fraværende alkoholiker? Forfatteren til denne bog er vokset op på forskellige døgninstitutioner, hun har været misbruger af både alkohol og stoffer. Nu er hun 52 år og ser tilbage på den årtier lange kamp med livet. Hun fortæller om, da hun som 18-årig med stor sorg læste sin egen journal fra Børneværnet – og allerede dengang lovede hun sig selv, at hun en dag ville skrive en bog om sin barndom. Hun fortæller om sin egen gentagelse i det voksne liv af de mønstre, hendes egen mor havde bevæget sig i: To forhold til to misbrugere, der er fædre til hendes tre børn. Og hun spørger sig selv: Hvorfor? Det handler, som bogen undertitel også siger, om forfatterens 'livtag med den negative sociale arv'. I en sen alder har forfatteren taget en pædagogisk uddannelse, og så tog hun fat at skrive bogen. Det tog tre år og har helt øjensynligt været endnu en kamp. Bogen er skrevet i dagbogsform, og er det ikke stor litteratur, så er det et rørende og voldsomt indblik i et menneskes inderste styrke. På den konto kan den læses af både fagfolk og lægmænd.

Udkommet på Mælkebøtteforlaget. 431 sider, 299 kroner

**Socialpædagogen – identitet og faglighed**

Af Janne Hedegaard Hansen

Vi trodsrer harmen over tyveriet af vort bladnavn til titlen på denne bog og medgiver, at den rammer ned i det helt centrale. Ja, for hvad er en socialpædagog lavet af? Hvad gør en socialpædagog til socialpædagog og socialpædagogik til socialpædagogik? Spørgsmålene er både enkle og super komplicerede at besvare, men i bogen her analyseres otte socialpædagogers bud på deres faglige identitet. Og forfatteren, der er lektor på DPU, kommer med bud på sammenhængen (eller mangelen på samme) mellem selvforståelsen og den virkelighed og de rammer, socialpædagogerne arbejder under. Nu om dage betegnes det ofte som et krydspres, men langt hen ad vejen minder det nu mere om den romerske torturmetode, hvor fire heste spændes for offerets arme og ben og piskes til at trække hver sin vej: Der er hensynet til brugerne, til de pårørende, til de politiske krav og til den faglige selvspekt. Og hvordan passer socialpædagogers selvforståelse til deres rolle som myndighedsperson og forvalter af de herskende socialpolitiske mål? I det krydsfelt opstår fagligheden, og her skal bogen læses. Måske som oplæg til næste personalemøde og en kollegial diskussion om, hvad I egentlig er for nogle størrelser?

Udkommet på Hans Reitzels Forlag. 245 sider, 298 kroner



## KREDSNYT

## LILLEBÆLT

## Juletræsfest i Brejning

13 december kl. 15.00

Tilmeldingsfrist den 9. december.

## Juletræsfest på Fyn

28. december kl. 13.00

Tilmeldingsfrist den 21. december.

Læs mere på [www.sl.dk/lillebaelt](http://www.sl.dk/lillebaelt)

## NORDJYLLAND

## Juletræsfest

28. december kl. 13.30 – 16.00

Socialpædagogerne Nordjylland indbyder SL medlemmer med børn og SL bedsteforældre med børnebørn til stor juletræsfest i Vejgaard Hallen, Vejgaard Torv, Aalborg.

Julemanden vil være med til at lave en god stemning med julemusik, vi skal danse og lege julelege, spise æbleskiver m.m.

Pris 25 kr. i entre for børn og 45 kr. for voksne.

Se mere på [www.sl.dk/nordjylland](http://www.sl.dk/nordjylland)

Juleposer uddeles efter kl. 16.00!

Tilmelding senest 16. december 2009

til kreds-kontoret på tlf. 72 48 61 00

eller mail til [nordjylland@mail.dk](mailto:nordjylland@mail.dk).

Husk at oplyse antal børn og voksne.

Der er bindende tilmelding.

## ØSTJYLLAND

## Juletræsfest

6. december kl. 13 – 16

Sted. Pædagoguddannelsen JYDSK, Skejbyvej 29 . 8240 Risskov.

Indbydelsen gælder alle SL Medlemmer med børn og børnebørn.

Senior Lauget står for juletræ, Julemand (kommer sammen med den Sorte Trolde fra Rold). Musik, dans om juletræet, godteposer til børnene.

Vand, øl, Kaffe og kringle.

Af hensyn til indkøb er tilmelding nødvendig. Tilmelding skal ske til SL Kontoret tlf. 7248 6300. Sidste frist for tilmelding er tirsdag den 1. december. Husk ved tilmelding at angive navn, antal børn og antal voksne.

Deltagerpris: Voksne 20 kr. børn 50 kr. der betales ved indgangen

## STORSTRØM

### Temadag om etik på det socialpædagogiske arbejdsområde

2. december kl. 10.00 – 15.30

Kredskontoret, Kæpgårdsvej 2 C, 4840 Nørre Alslev.

Formålet med temadagen er at sætte fokus på etisk bevidsthed, etisk refleksion og beslutningstagen i Socialpædagogisk arbejde.

Temadagen er identisk med de temadage, der tidligere er afholdt i samarbejde med kreds Midtsjælland.

I oplægget sættes fokus på etiske værdier og etiske dilemmaer i socialpædagogisk praksis. Endvidere diskuteres forholdet mellem etiske og moralske værdier, dyder og kompetencer v/Ditte Sørensen, socialfaglig konsulent SL-C.

Deltagerantallet er 40, og princippet 'først til mølle' gælder her. Tilmelding til kreds Storstrøm på mail [storstroem@sl.dk](mailto:storstroem@sl.dk) med angivelse af navn, cpr.nr. og tlfnr.



Kunne du tænke dig at arbejde som vikar eller mangler din institution en vikar?

Vikarfinder dækker Sjælland

Vikarbureau for:  
pædagoger og  
pædagogmedhjælpere

Specialister i:  
dag-, døgn- og  
specialinstitutioner



Vikarservice til dag- og døgninstitutioner  
Kommer på hele Sjælland

Krømlingevej 10  
4700 Næstved  
Tlf.: 2745 8037  
Fax: 5554 0090  
[info@best-choice.dk](mailto:info@best-choice.dk)  
[www.best-choice.dk](http://www.best-choice.dk)

Telefontid fra 06-24

## PÆDAGOGISK MASSAGE

### UDDANNELSE & KURSER

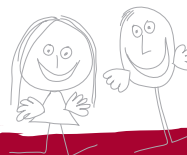
### Fordybelse & nærvær i relationsarbejde

Se forårets program på vores websted – eller få det tilsendt

CENTER FOR PÆDAGOGISK MASSAGE ApS • V/Eirik Tollefsen  
+45 8689 3057 • +45 2098 8247 • [tollefsen@email.dk](mailto:tollefsen@email.dk) • [www.paedagogisk-massage.dk](http://www.paedagogisk-massage.dk)

Skal I have ny medarbejder?  
Skriv altid en stillingsbetegnelse i jobannoncen.  
Så er det lettere for ansøgeren at finde stillingen på

**JOBSPØRET** [www.sl.dk](http://www.sl.dk)



Som følge af stigende efterspørgsel, yder vi nu også vikardækning med MEDHJÆLPERE

Vi tilbyder uddannede vikarer til:  
**INSTITUTIONER**  
Dag- døgn- og specialinstitutioner

**SKOLER**  
Folkeskoler, specialskoler

Vi tilbyder også pædagoger til:  
**FAMILIEBEHANDLING**  
Støtte, rådgivning og behandling til børn, unge og familier  
Vi vægter høj kvalitet, lyst, fleksibilitet og respekt.

\* Pædagogisk vikarbureau har overenskomst med: BUPL, SL, PMF, LFS samt LC og Danmarks Lærerforening.

ALDERSROGADE 6C 4.SAL · 2100 KBH Ø  
TELEFON 70 27 12 18 · WEB [www.pvb.dk](http://www.pvb.dk) · EMAIL [pvb@pvb.dk](mailto:pvb@pvb.dk)

## KALENDER



Omtale i vores aktivitetskalender må højst fylde 50 ord, dvs. arrangementets titel, tid og sted, deltagerbetaling, optagelseskriterier og frister.

10. december 2009

### Regionsmøde for hospitalspædagoger i Region Midt og Region Nord

Skejby Sygehus.

Der startes med ankomst og kaffe kl. 9. Herefter er der undervisning ved psykolog Luci Østrup Madsen: Hvilke tegn ser vi hos børn, der er udsat for overgreb – med fokus på den pædagogisk-psykologiske tilgang. Rundvisning i CBO (Center for børn udsat for overgreb) ved sygeplejerske Charlotte Ballegård. Der er frokost kl. 12 og herefter er der faglig udveksling – hvad rører der sig rundt på afdelingerne, nye pædagogiske tiltag? – indtil kl. 15. Der vil være kaffe undervejs. Vi mødes kl. 9 i Børneafdelingen Afsnit A1 – det er indgang 9.

26. januar 2010

### Konference: Plejefamilier til børn og unge med etniskminoritetsbaggrund

Hotel Nyborg Strand.

Konference, der sætter fokus på hvordan kvaliteten i anbringelser af børn med etnisk minoritetsbaggrund kan styrkes. På konferencen formidles viden om perspektiver og ønsker blandt plejebørn og forældre med etnisk minoritetsbaggrund, betydning af udvikling/vedligeholdelse af barnets modersmål, hvilke kompetencer en familie skal besidde, for at være kompetent til et plejebarn med etnisk minoritetsbaggrund, relevant lovgivning samt national og international forskning på området.

Pris: 500,- kr.

Tilmelding og yderligere information: [www.servicestyrelsen.dk](http://www.servicestyrelsen.dk)

Arr.: Børn & Familier, Københavns Kommunes Videnscenter for Familiepleje og Servicestyrelsen

IASW, International Association of Schools of Social Work, ICSW, International Council on Social Welfare European Region, og IFSW, International Federation of Social Workers Europe, inviterer til konferencen

## CONNECTING CLIMATE TO SOCIAL CHANGE, PRACTICE AND TRAINING

TORSDAG DEN 10. DECEMBER 2009

Sted: Metropol Socialrådgiveruddannelserne, Kronprinsesse Sofiesvej 35, 2000 Frederiksberg

Deltagerpris 100 kr. der dækker kaffe, vand og let frokost. Studerende gratis uden frokost

Konferencesproget er engelsk

Tilmelding til Socialpolitisk Forening, Strandgade 6, st., 1401 København K, mail: [tilmelding@socialpolitisk-forening.dk](mailto:tilmelding@socialpolitisk-forening.dk)  
Telefon: 35 82 83 50 (Husk at oplyse med eller uden frokost)

TILMELDINGSFRIST: MANDAG DEN 7. DECEMBER 2009

Konferencen er arrangeret i samarbejde med Dansk Socialrådgiverforening, HK Kommunal, Mellempolitisk Samvirke, Metropol Socialrådgiveruddannelserne, Socialpædagogernes Landsforbund og Socialpolitisk Forening

**SOCIALPÆDAGOGERNE**

På lønkontoen den første? – Klik ind på [www.sl.dk/lønberegner](http://www.sl.dk/lønberegner)

## SOCIALPÆDAGOGERNES KLAGENÆVN

### Hvis du vil klage...

Hvis du mener, at der er begået fejl eller forsømmelser ved behandling af din sag – enten i kredsen eller i forbundet – kan du få din klage behandlet af Socialpædagogernes Klagenævn.

For at Socialpædagogernes klagenævn kan behandle en sag, skal du først have udnyttet det interne klagesystem i Socialpædagogerne. Sagen må endvidere ikke være rejst ved domstolene.

Klagenævnet består af en dommer samt to medlemmer af Socialpædagogerne. Nævnet er uafhængigt af Socialpædagogerne og nævnets udtalelser er vejledende.

### Hvad kan du klage over:

Du kan klage over sagsbehandlingen i Socialpædagogerne i individuelle medlemsager, hvor du som medlem har en væsentlig, individuel interesse. En individuel medlemsag er eksempelvis en afskedigelsessag, en arbejdsskadesag, en social sag eller en lønsag, hvor Socialpædagogerne har bistået dig.

Du kan ikke klage over forbundets kollektive interessevaretagelse, eksempelvis overenskomstresultat, eller generelle fagpolitiske beslutninger truffet af forbundet.

### Klagevejledning:

Ved sagens afslutning vil du modtage en klagevejledning fra Socialpædagogerne.  
I forbindelse med indgåelse af indivi-

duelle lønftaler vil du ikke modtage en klagevejledning. Du har dog fortsat mulighed for at klage over Socialpædagogernes bistand i forbindelse med indgåelse af lønftaler.

### Klagefrist:

Din klage skal være Socialpædagogerne/Klagenævnet i hænde senest fire uger efter at du har modtaget afgørelsen. I forbindelse med individuelle lønftaler er der ingen klagefrist.

### Kreds niveau:

Hvis du vil klage over fejl og forsømmelser i forbindelse med en sag, der er behandlet i kredsen, skal du først klage til kredsbestyrelsen.

### Forbunds niveau:

Hvis du er utilfreds med kredsbestyrelsens afgørelse, kan du herefter klage til Socialpædagogernes Forretningsudvalg.

### Klagenævn:

Såfremt du er utilfreds med Forretningsudvalgets afgørelse, kan du klage til Socialpædagogernes Klagenævn.  
Klagenævnet har adresse udenfor Socialpædagogerne og din skriftlige klage skal derfor sendes til:

**Socialpædagogernes Klagenævn**  
c/o dommer Tine Vuust  
Københavns Byret  
Domhuset, Nytorv  
1450 København K



# isaac

## ISAAC KONFERENCEN

Den 22. - 23. marts 2010 på Vingstedcentret

### ÅRETS TEMA 'RET TIL KOMMUNIKATION'

Mød dine kollegaer og få ny viden om alternativ og supplerende kommunikation

Hør blandt andet om

1. FN's nye handicapkonvention
2. Arbejde med sorg hos personer uden talesprog
3. Metoder, undervisning og programmer
4. Brugernes beretninger

Se hele programmet på [www.isaac.dk](http://www.isaac.dk)

Udløber vikariatet snart?  
Find nyt job på

**JOBSPØRET**

[www.sl.dk](http://www.sl.dk)



SUPERVISION · ORGANISATION · LEDELSE · SAMARBEJDE · COACHING

## KOLLEGIAL RESPONS

- med hjerte og hjerne

*Kursus for grupper af kolleger, der ønsker at styrke faglighed, kommunikation og samarbejde.*

Kollegial respons er:

- En metode til at sikre kvalitet og opkvalificering af en gruppes faglige niveau i det professionelle arbejde med andre mennesker.
- En vej til reflekteret praksis, videreudvikling af fagpersoner og optimering af kommunikationen og det kollegiale samarbejde
- Et trygt, udfordrende og anerkendende rum, der sikrer tid til refleksion og nytænkning

Kurset består normalt af 7 dage fordelt på 4 moduler, men skræddersyes også gerne til jeres behov og ønsker.

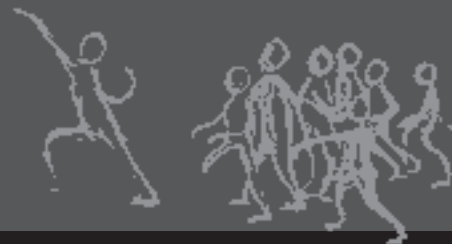
Vi underviser i metoden - I fortsætter ved egen kraft!

Læs mere på [www.albatros.dk](http://www.albatros.dk) eller ring og hør nærmere på 86 18 57 55.

## Albatros

VESTERGADE 41 · 8000 ÅRHUS C  
TLF. 86 18 57 55 · [WWW.ALBATROS.DK](http://WWW.ALBATROS.DK)

# Harbohus



### Anerkendende ledelse 1-årig uddannelse

Et solidt fundament til anerkendende ledelse. 4 moduler; i alt 9 uddannelsesdage, 3 enkelt dage i læringsgrupper og et individuelt coachingforløb.

Næste hold LA-10 starter  
26. - 28. januar 2010  
Kr 25.500 + moms

### Skræddersyede udviklingsforløb

Få mere styrke og overskud til at føre organisationens identitet og værdigrundlag ud i livet. Oplev fordelene ved at udvikle en anerkendende kultur. Opnå bedre samarbejde, mindre udskiftning og mere tilfredse brugere.

Kontakt os og få et godt tilbud på et udviklingsforløb i jeres organisation.

### Anerkendende temadage

- Arbejdsglæde og kvalitet
- Anerkendende kommunikation
- Fra konflikt til konstruktivt samarbejde
- Anerkendende coaching af kolleger
- Positiv psykologi i praksis

Vi kan også designe en temadag, der passer til netop jeres behov.

Fra kr 9000 + moms

### Harbohus

Kontakt os på [www.harbohus.dk](http://www.harbohus.dk), 98 68 61 11, [info@harbohus.dk](mailto:info@harbohus.dk). Tilmelding via [www.harbohus.dk/tilmelding](http://www.harbohus.dk/tilmelding)

Harbohus, Danmarks førende inden for Anerkendelse, har siden 1996 hjulpet offentlige organisationer med at skabe kvalitet og arbejdsglæde ved at flytte fokus fra mangler til styrker. Vi involverer hele organisationen og skaber langtidsholdbare resultater - fordi vi ved, at mennesker vokser af anerkendelse!

## ANNONCE INFO

## Annonceinformation vedr. stillingsannoncer

### Indlevering af stillingsannoncer

Skriftlige stillingsannoncer skal være redaktionen i hænde mandag inden kl. 12 i ulige uger for at komme med i bladet, der udkommer fredag ugen efter. Der kan forekomme en tidligere deadline, hvis der i produktionsperioden forekommer helligdage. Se produktionsplanen for 2008 på [www.sl.dk](http://www.sl.dk) – Socialpædagogen. Gælder også rettelser og standsninger.

### Annoncer indsendes til

DataGraf Auning AS  
Energivej 75,  
8963 Auning  
Att. Lene Jensen eller Charlotte K. Thygesen,  
Tlf. 8795 5502 eller tlf. 8795 5503, fax 8795 5544.  
E-mail: [annoncer@datagraf.dk](mailto:annoncer@datagraf.dk)

For sent indleverede annoncer overføres automatisk til efterfølgende nummer medmindre andet er angivet. Husk at posten ikke altid er fremme dagen efter afsendelsen.

### Sidste øjeblik-annoncer

Stillingsannoncer, der modtages inden for 2 hverdage efter deadline, kan medtages som sidste øjeblik-annoncer. De placeres særskilt under overskriften „Sidste øjeblik“ og der vil blive beregnet en merpris på 20 procent.

### Priser (ekskl. moms):

Stillingsannoncer: 14,85 kr. pr. spalte-mm.  
Telefonannoncer: 17,80 kr. pr. spalte-mm.  
Farvetillæg for 4 farver: 880,- kr.

### Formalia

For at en annonce skal opfylde formkravene, bør den indeholde følgende punkter:

- Arbejdsgivers navn
- Institutionen/arbejdsstedet
- Stillingsbetegnelse
- Arbejdstid
- Kvalifikationer/uddannelse
- Jobmiljø
- Ansættelsestidspunkt
- Løn- og ansættelsesvilkår
- Yderligere oplysninger
- Ansøgningsfrist

Ifølge aftale parterne imellem må ansøgningsfristen, hvis ikke ganske særlige forhold er til stede, ikke være mindre end 14 dage, jf. tjenestemandregulativet § 5, stk. 3.

I henhold til SLs vedtægters § 5, stk. 3, har medlemmer af SL pligt til at respektere de af SL indgåede aftaler og overenskomster og de beslutninger, SL træffer i faglige anliggender.

Der må ikke i annoncen anføres en ordlyd, der går ud på at kvalificerede ansøgere haves. En sådan tekst vil blive slettet af annoncen og annoncøren vil skriftligt blive underrettet herom.

## SIDSTE ØJEBLIK



**Halsnæs**  
Kommune



### Pædagoger / SOSU-assistenter Midgården

Følgende stillinger er ledige: Ugentligt timetal på hhv. 37, 35, 21, 25 og 19.

Botilbuddet Midgården er indrettet for 28 voksne med fysisk / psykiske udviklingshandicap. Der tages udgangspunkt i at skabe trygge rammer med en høj grad af omsorg og forudsigelighed i hverdagen. Skiftende arbejdstid mellem 7-22, samt arbejde hver anden weekend.

Yderligere beskrivelse af Midgården og annoncens fulde længde findes på: [www.botilbuddetmidgaarden.dk](http://www.botilbuddetmidgaarden.dk).

### Ansøgningsfrist den 14. december 2009.

Ansættelsessamtaler afholdes i uge 51.

Kontakt Anni Christensen eller Janne Grosmann på telefon 4776 0070 for yderligere oplysninger og evt aftale om at besøge os.

Redelighed  
Helhed  
Mulighed

Læs mere og se flere ledige stillinger på [www.halsnaes.dk](http://www.halsnaes.dk)

Ansøgningen sendes online via [www.halsnaes.dk/ledige stillinger](http://www.halsnaes.dk/ledige_stillinger) eller til Halsnæs Kommune, Rådhuspladsen 1, 3300 Frederiksværk

## Oplys a-kassen om arbejde og indtægter

Hvis du modtager dagpenge eller andre ydelser fra a-kassen, skal du oplyse a-kassen om alle arbejdstimer og anden skattepligtig indtægt. Det gælder også, hvis du modtager plejeløn/vederlag for arbejde som familieplejer eller som "aflastningsfamilie".

Der skal ikke oplyses om beløb, som modtages for kost og logi. Nærmere oplysninger om indtægters betydning for dagpenge m.v. kan fås ved henvendelse på tlf. 7248 6010.

## JYLLAND

## Afdelingsleder Vejen Kommune

Bo- og beskæftigelsescentret Vejen søger pr. 1. februar 2010 eller snarest derefter en afdelingsleder til Botilbuddet Bo Vejen Stillingen er på 37 timer. Bo Vejen er et af Vejen Kommunes tilbud til voksne personer med betydelig nedsat fysisk og psykisk funktionsevne.

Botilbuddet er 5 år gammelt og er beliggende centralt i Vejen by. Bo Vejen rummer 14 lejligheder, derudover er der tilknyttet 2 særligt tilrettelagte tilbud. Samarbejdet med den enkelte borger tager udgangspunkt i det "gode liv".

Ved Bo Vejen er der ansat 25 medarbejdere, som er tværfagligt sammensat, og som består af henholdsvis pædagoger, social- og sundhedsassistenter, HK og omsorgsmedhjælpere.

Vi søger en afdelingsleder med pædagogisk uddannelse, og som kan indgå i et tæt og konstruktivt samarbejde med såvel borgere som pårørende og medarbejdere - byggende på følgende værdier:

- Respekt og tillid.
- Dialog og engagement.
- Ordentlighed og åbenhed.
- Udvikling.

### Din personlige profil:

- Som person er det naturligt for dig at skabe tillid og respekt.
- Du har let ved at skabe overblik i nye situationer.
- Du trives i foranderlige kulturer med forskelligartede udfordringer.
- Du har naturlig gennemslagskraft.
- Du er i besiddelse af en god portion humor.

### Din faglige profil:

- Du har en pædagogisk uddannelse.
- Du har ledelseserfaring evt. suppleret med lederuddannelse.
- Du har erfaring med udviklingsarbejde.
- Du har flair for og lyst til at arbejde med administrative opgaver.

### Din ledelsesprofil:

- Du er tydelig og åben i din ledelsesstil, og den bygger på dialog, tillid og konstruktiv feedback.
- Du har og skaber dig overblik og udviser gennemslagskraft, når det er nødvendigt.
- Du motiverer og engagerer andre gennem eget engagement.
- Du er kommunikativ og informerende.

### Vi kan tilbyde:

- En engageret og høj kvalificeret personalegruppe.
- Et arbejdsmiljø, som er baseret på anerkendelse og åbenhed.
- Høj grad af mulighed for at påvirke og udvikle organisationen.
- Et dynamisk ledelsesteam.
- Introduktion til arbejdet.
- En arbejdsplads, som værdsætter humor og god stemning.

Har ovenstående vakt din interesse, er du velkommen til at kontakte afdelingsleder Kirsten Madsen på tlf. nr. 76973037 eller forstander Claus Gormsen på tlf. nr. 76973031.

Løn og ansættelsesvilkår efter gældende overenskomst.

Ansøgning med vedlagt eksamensbevis samt relevante oplysninger sendes til: Bo- og beskæftigelsescentret, Kærhøjparken 11, 6600 Vejen.

Mrk. Afdelingsleder.

E-post: hta@vejenkom.dk

Ansøgningsfristen er den 11. december 2009 med morgenposten. Ansættelses-samtalerne forventes afholdt den 17. december 2009.

## Job

**midt**  
regionmidtjylland

*Vores værdier er dialog, dygtighed og dristighed. Vi værdsætter dialogen med patienter, brugere og medarbejdere og har et højt fagligt niveau i en kultur med plads til udvikling og faglig nysgerrighed.*

## Pædagog

Oustruplund Lindehuset

1 pædagogstilling er ledig på Oustruplund pr. 01.01.2010 eller snarest derefter og indtil videre 1 år frem.

Oustruplund er en døgninstitution i Region Midtjylland, med en bred vifte af bo- og arbejdstilbud til normalt begavede børn og unge med sociale og psykiske vanskeligheder.

Det ledige vikariat er i Lindehuset som er normeret til at modtage 8 unge i behandling i alderen 16 til 23 år.

Er du interesseret så send en ansøgning til os eller læs mere på [www.oustruplund.dk](http://www.oustruplund.dk). Du er også velkommen til at ringe for yderligere information til afdelingsleder Merete Moesgaard på telefon 4070 0045. Der er ansøgningsfrist den 11.12.2009 med morgenposten og der forventes ansættelsessamtaler inden jul.

Løn og ansættelsesforhold efter gældende regler og overenskomster.

Se hele stillingsopslaget på [www.rm.dk/job](http://www.rm.dk/job)


Find nyt job på

**JOBSPØRET**

[www.sl.dk](http://www.sl.dk)

**Dagpenge – spar portoen!**  
– Klik ind på [www.netkassen.dk](http://www.netkassen.dk)

**SOCIALPÆDAGOGERNE NETKASSEN**



Ligger du søvnløs over din økonomi?

– Med Netkassen kan du næsten døgnet rundt sende dine ydelseskort eller søge om feriedagpenge over nettet.

Klik ind på [www.netkassen.dk](http://www.netkassen.dk) og se et filmklip om, hvor let Netkassen er at bruge.

**SOCIALPÆDAGOGERNE NETKASSEN**



Træt af ture til postkassen i tide og utide?

– Med Netkassen kan du sende dine ydelseskort over nettet.

Klik ind på [www.netkassen.dk](http://www.netkassen.dk) og se et filmklip om, hvor let Netkassen er at bruge.

## Job

**midt**  
regionmidtjylland

Vores værdier er dialog, dygtighed og dristighed. Vi værdsætter dialogen med patienter, brugere og medarbejdere og har et højt fagligt niveau i en kultur med plads til udvikling og faglig nysgerrighed.

## Socialpædagoger søges

Mellerup Skolehjem

Vi søger snarest eller senest 1. februar 2010, 1-2 socialpædagoger til særligt tilrettelagte tilbud. Så er du frisk på udfordringer på en institution i udvikling, er det lige dig vi har brug for.

Du kan få mere at vide om stillingen ved at kontakte afd.leder Trine Dreier på 5149 0658 / trine.dreier@ps.rm.dk.

Vi henviser iøvrigt til vores hjemmeside: [www.mellerupskolehjem.dk](http://www.mellerupskolehjem.dk)

Løn efter gældende overenskomst

Ansøgningsfristen er torsdag d.10.december 2009 med morgenposten

Ansøgningen med relevant dokumentation sendes til.: Mellerup Skolehjem, Støvringgårdvej 43, Mellerup 8930 Randers NØ, Mrk.. Ansøgning

Se hele stillingsopslaget på [www.rm.dk/job](http://www.rm.dk/job)

## Job

**midt**  
regionmidtjylland

Vores værdier er dialog, dygtighed og dristighed. Vi værdsætter dialogen med patienter, brugere og medarbejdere og har et højt fagligt niveau i en kultur med plads til udvikling og faglig nysgerrighed.

## Leder af specialinstitution

Døgninstitution for børn og unge - Fenrishus, Århus

### Genopslag:

Du har erfaring med at lede en bredt sammensat personalegruppe. Du kan begå dig i en politisk styret organisation. Du kan kommunikere respektfuldt med både medarbejdere, forældre og børn.

Kan du genkende dig selv i den beskrivelse? Så er du allerede godt på vej til at blive den nye forstander for den specialpædagogiske døgninstitution Fenrishus i Århus.

Som forstander for Fenrishus bliver du leder for cirka 50 medarbejdere, der omfatter blandt andet specialpædagoger, fysioterapeuter og sygeplejersker. Du får ansvaret for at fastholde og videreudvikle Fenrishus som højt specialiseret tilbud til børn og unge med særlige behov. Samtidig skal du sikre den gode dialog med brugerkommunerne.

Ansøgningsfristen er **mandag 4. januar 2010** klokken 12.00.

Læs mere om Fenrishus på [www.fenrishus.rm.dk](http://www.fenrishus.rm.dk).

Se hele stillingsopslaget på [www.rm.dk/job](http://www.rm.dk/job)

## HØRSENS KOMMUNE

## Støtte-kontaktperson § 99 til Specialvejledningen

Søger du et spændende, afvekslende og udfordrende job, så søg jobbet som støttekontaktperson i Specialvejledningens opsøgende team.

Ved Horsens Kommunes Specialvejledning vedrørende § 99 ydelser søges 1 medarbejder 37 timer pr. uge med tiltrædelse 1. februar 2010.

Støtte-kontaktpersonernes lovgrundlag er Lov om social service § 99:

*"Kommunen sørger for tilbud om en støttekontaktperson til personer med sindslidelser, til personer med et stof- eller alkoholmisbrug, og til personer med særlige sociale problemer, som ikke har eller kan opholde sig i egen bolig".*

Yderligere oplysninger kan fås ved henvendelse til afdelingsleder Birthe Hansen, tlf. 76 29 28 76 eller leder Dorthe Rask, tlf. 76 29 28 75, alle hverdage mellem kl. 08.00 og kl. 09.00.

Løn- og ansættelsesvilkår efter Ny Løn og gældende overenskomst. Ansættelsessamtaler forventes afholdt fredag den 18. december 2009. Ved ansættelse indhentes straffeattest.

Din ansøgning vedlagt relevant data skal være modtaget senest den 10. december 2009, kl. 12.00 i Specialvejledningen, Att.: Annette Bekker, Langballe 6, 8700 Horsens.

Se yderligere oplysninger om Horsens Kommune samt hele stillingsopslaget på [www.horsenskommune.dk](http://www.horsenskommune.dk)



Horsens Kommune  
Rådhusvej 4  
8700 Horsens  
Telefon: 76 29 29 29  
[www.horsenskommune.dk](http://www.horsenskommune.dk)

### Når annoncen skal betales

Selv om stillingsannoncer til Socialpædagogen skal sendes til Datagraf i Auning, er det stadig Socialpædagogernes Landsforbund, Brølæggerstræde 9, 1211 København K, tlf. 3396 2800, der fakturerer og modtager betaling.

**SOCIALPÆDAGOGEN**





## Fagnørd eller Forskelligheds-fan? - du ved bedst!

Birgitte Ellisen, Region Syddanmark

### Pædagog

med lyst til faglig udfordring på lille socialpædagogisk behandlingsinstitution smukt beliggende i Ribe.

#### Prøv noget nyt

Vi tilbyder dig et job med store muligheder for faglig og personlig udvikling. Du skal hos os arbejde med voksne udviklingshæmmede domfældte efter Servicelovens bestemmelser. Det daglige arbejde foregår i tæt samarbejde med kollegaer, socialrådgiver og ledelsen. Vi arbejder ud fra den systemiske referenceramme hvor anerkendelse står højt prioriteret.

#### Du tror på

at der er et menneske bag kriminaliteten, og du kan gøre en forskel i arbejdet med en målgruppe, som kan være udadreagerende. Du har erfaring med at tilrettelægge og gennemføre strukturerede ADL-forløb, og tror på det nytter i samarbejde med beboeren at opstille og arbejde målrettet med realistiske mål. Du tror på at beboerne vil spejle sig og tage din adfærd, din kommunikation og din påklædning til sig, og du derved agerer som positiv forbillede eller som vi kalder det, "model" for beboerne.

#### For dig er det vigtigt

at arbejdspladsen anerkender medarbejderne. Derfor sikrer vi bl.a. følgende er til rådighed. Professionel faglig supervision, årlige temadage, motion samt store muligheder for indflydelse på job og personlig udvikling gennem kursus og uddannelsesforløb.

#### Du har

en pædagogisk eller anden relevant uddannelse med en bred erfaring indenfor specialområdet. Det er en fordel, hvis du har kørekort.

#### Du har lyst til

at blive en del af personalegruppen på Bøge Allé, og arbejde 37 t/u i skiftende dag/aften og weekend vagter, så send os din ansøgning.

Ønsker du at vide mere om os og stillingen, så ring til os på 75420298 og få en snak med måske kommende kollegaer. Vores hjemmeside er desværre pt. ikke aktiv.

#### Ansøgningen sendes til:

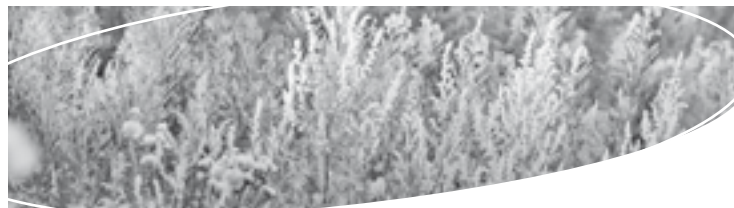
Bøge Allé 16, 6760 Ribe. eller mail:  
Susanne.Schmidt@soc.regionsyddanmark.dk  
Mrk. "Pædagog" og skal være os i hænde senest den 11. december 2009.  
Ansættelsessamtaler vil finde sted i uge 51



### Bøge Allé 16

Bo & behandlingssted for  
voksne udviklingshæmmede

Bøge Allé 16 . 6760 Ribe



### STILLING SOM FAMILIEKONSULENT

Familiecentret Spiren søger en medarbejder med god faglig ballast til familiearbejde. En medarbejder som har lyst og mod til at være i et tæt samarbejde med familier og kolleger i en ofte krævende udviklingsproces.

Spiren er Holstebro Kommunes dagbehandlingstilbud til børnefamilier med psykosociale vanskeligheder. Målet med indsatsen er at støtte barnets trivsel og udvikling, gennem fokus på familiens ressourcer. Det fordrer en høj grad af empati, faglighed og tværfaglighed, at kunne kompensere, støtte og igangsætte forandringsprocesser. Derfor ligger personlig trivsel og professionel udvikling os på sinde.

(Se hele stillingsopslaget på [www.familiecentret-spiren.dk](http://www.familiecentret-spiren.dk))

#### Ansøgningsfrist

Onsdag den 9. december 2009 kl. 12.



VI HAR DRÅBER AF KULTUR I ALT

**HOLSTEBRO.DK**

Holstebro Kommune > Rådhuset > 7500 Holstebro

### SJÆLLAND



**FREDERIKSSUND  
KOMMUNE**

### Socialpædagog eller lignende søges til fast stilling 37 timer ugentligt

Stillingen ønskes besat pr. 1. februar 2010 eller snarest muligt derefter af en socialpædagog eller lignende faggruppe med pædagogisk erfaring.

Stillingen er ledig i ungdomsboligerne Birkevænget, som er en socialpædagogisk institution med 13 små selvstændige lejligheder for unge mellem 15 og 23 år.

Arbejdsrytmen i huset er fordelt mellem formiddags og eftermiddagsaftenvagter – ligesom der hver 3. weekend er rådighedsvagt fra hjemmet med mulighed for udkald. Organisatorisk hører institutionen under Familieafdelingen/ Opvækst og uddannelse i Frederikssund kommune.

Vi søger en moden, ansvarlig og stabil kollega, som har erfaring i arbejdet med unge. Grundlæggende tager vi udgangspunkt i den enkelte unge og arbejder i øvrigt ud fra forvaltningens handleplan.

Ansøgning stiles til: Ungdomsboligerne Birkevænget, Birkevænget 53, 3600 Frederikssund – eller pr. mail til [birk@frederikssund.dk](mailto:birk@frederikssund.dk)

**Ansøgningsfristen** er 16. december og vi forventer at holde ansættelsessamtaler den 21. og 22. december.

Du er velkommen til at kontakte os på telefon 47 31 38 28 eller 23 23 28 96.

Du kan finde flere oplysninger på [www.frederikssund.dk](http://www.frederikssund.dk)

## Friske socialpædagoger/ omsorgsmedhjælpere søges til Følstrup

Vi søger velkvalificerede – gerne nyuddannede pædagoger – og omsorgsmedhjælpere

Vi har 4 ledige stillinger i Nødeboparken/Følstrup, da flere af vores medarbejdere igennem mange år nu går på pension.

Nødeboparken består af 2 huse med hver 10 lejligheder, der er ansat 10 pædagoger/omsorgsmedhjælpere i hvert hus. Alle beboerne er voksne med varig psykisk funktionsnedsættelse.

Beboerne spænder aldersmæssigt fra ca. 20-87 år. Alle beboerne har brug for socialpædagogisk bistand, deres funktionsnedsættelse spænder bredt. De fleste har dagbeskæftigelse i hverdagen.

Vi prioriterer samværet med hver enkelt beboer – og beboerne imellem, ud fra hvad der er livskvalitet for hver enkelt beboer. Ligeledes er pårørende-samarbejdet et væsentligt element i arbejdet.

### Værdier og pædagogik

Det overordnede mål er: "at Følstrup er et godt sted at bo", hvor beboerne i så stor udstrækning som muligt sætter dagsorden for eget liv. Relationen mellem mennesker er i centrum ud fra en anerkendende tilgang. Alle medarbejdere bliver uddannet og trænet i det etiske perspektiv i relationsarbejdet.

Der arbejdes med pædagogiske handleplaner, og den daglige praksis beskrives og dokumenteres i et it-baseret dokumentationssystem.

### Organisatorisk ramme

Det daglige arbejde er organiseret i team. Samarbejde, ansvar og indflydelse er vigtige hjørneste i teamene. Der afsættes tid til udvikling af team-samarbejdet.

Følstrup er en del af enhed 3 i Hillerød Kommune. Enhed 3 består af døgntilbuddene Følstrup, Skovbrynet og Syvstjernen. Enhed 3 har en fælles leder, 4 afdelingsledere og en fælles sekretariatsleder.

Arbejdstiden er mellem 7 og 23 samt hver anden weekend, ugentlig arbejdstid 30-37 timer. Løn efter gældende overenskomst.

Ansøgningsfrist: 15. december 2009.

Skriv hurtigt til os: Følstrup, Nødebovej 38-40, 3480 Fredensborg. Mrk. Ansøgning, eller ring, hvis du vil vide mere - tlf.: 72326000. Læs mere på [www.folstrup.dk](http://www.folstrup.dk) og [www.hillerod.dk](http://www.hillerod.dk).



HILLERØD  
KOMMUNE



KOBBEL-HUSENE

## To socialpædagoger til Kobbøl-Husenes flyverkorps

Gribskov Kommune og Socialpædagogernes Landsforbund – Nordsjælland har indgået en forhåndsaf tale om ansættelse i Kobbøl-Husenes flyverkorps.

Vi har 2 stillinger ledige stillinger i flyverkorpsset på 30 timer ugentligt (med mulighed for ekstra timer op til 37 timer) til besættelse snarest.

Stillingerne er tidsbegrænset frem til den 1.7. 2010, hvor forhåndsaf taltalen evalueres med henblik på forlængelse.

Kobbøl-Husene består af boligtilbud og dagtilbud til mennesker med betydelig og varig nedsat funktionsevne med adresse på h.h.v. Gydevej 17A, i Esbønderup -Kirkeleddet 6 i Græsted og Parkvænget 20D i Helsingø.

Som medarbejder ved Kobbøl-Husenes flyverkorps vikarierer du således både ved Gydevej 17A, Kirkeleddet 6 inkl. Dagtilbudet og Dag hjemmet beliggende i Helsingø.

Du har ingen fast kontinuerlig vagtplan, men kender dine fridage.

Du tilrettelægger og koordinerer selv – i samarbejde med de øvrige ansatte i flyverkorpsset – vikardækningen i alle Kobbøl-Husenes enheder.

Dine arbejdstider vil fortrinsvis ligge imellem kl. 7.00 og kl. 23.00 men også med mulighed for tjeneste om natten.

Din løn er ifølge overenskomsten og din anciinitet samt et funktionstillæg på kr. 10.500 årligt, der dækker at udføre arbejde i alle team og dagtilbud samt fravær af fast og kontinuerlig vagtplan.

Endvidere ydes der et funktionstillæg på kr. 10.500 årligt, der dækker koordinering og tilrettelæggelse af vagterne for flyverkorpsset.

For nærmere beskrivelse af løn og ansættelsesforhold henvises til forhåndsaf taltalen, der kan rekvireres.

Vi ønsker at ansætte medarbejdere, der er fagligt velfunderet og kan nikke ja til nedenstående:

Du er meget fleksibel i forhold til arbejds- og privatliv.

Du kan tilkaldes med kort varsel.

Du har ikke et uafviseligt krav om at holde ferie i juni, juli og august. Du magter og kan håndtere at arbejde i forskellige team.

Du har ikke et stort behov for fast tilknytning til en medarbejdergruppe eller en gruppe af borgere.

Du evner og har lyst til selv at tage ansvar for vagtplanlægning.

Du har gyldigt førerbevis.

Til gengæld lover vi, at du bliver medarbejder i en virksomhed der er i rivende udvikling, hvor vi hjælpes ad både i dagligdagen og i de lange seje træk.

Såfremt du ønsker ansættelse i Kobbøl-Husenes flyverkorps, skal du sende en skriftlig ansøgning med bevis for uddannelse med videre til:

Kobbøl-Husene  
Gydevej 17A, Esbønderup  
3230 Græsted  
Mærket: Flyverkorps

Vi ser frem til at modtage din ansøgning inden den 10.12.09.

Hvis du har behov for yderligere oplysninger, er du velkommen til kontakte:

Teamleder Maj-Britt Larsen – tlf. 72 49 99 82, eller  
Kvalitetsleder Hans Kjærgaard – tlf. 72 49 99 68

Træffetid mellem kl. 9-14.

## Til vores annoncører

En-spaltede stillingsannoncer uden ramme kan være et problem, når vi skal sætte bladet op. En gang imellem er det nødvendigt at dele annoncen over to spalter, og det er ikke særligt pænt eller læseværdigt.

Problemet er blevet større med tiden og skyldes, at vi får flere og flere reklare annoncer, som kun kan bringes i den form og størrelse, de nu en gang har. Det efterlader nogle „skæve“ pladser til de øvrige annoncer.

Hvis man som annoncør vil være sikker på at få sin annonce bragt uden ovennævnte omløb over mere end en spalte, må man enten bede om at få sin annonce bragt som to-spaltet i ramme eller få den produceret som færdigt reprojklart materiale.

Spor dig ind på dit nye job



[www.sl.dk](http://www.sl.dk)

Udløber vikariatet snart?

Find nyt job på



[www.sl.dk](http://www.sl.dk)



## Pædagoger/faglærere til Stevnstortet, Sikret døgninstitution for unge

Stevnstortet åbner en ny afdeling Nord 01.03.10 og udvider samtidig dagtilbuddet. Vi skal derfor bruge **3 pædagoger/faglærere** 01.02.10.

Stevnstortet løser opgaver på landsplan for unge på 15-18 år, der anbringes i varetægtssurrogat, som led i en ungdomssanktion eller i forbindelse med en afsoning. Derudover anbringes der i begrænset omfang unge til pædagogisk/psykologisk observation.

Du vil blive en central person i de unges hverdag, og du skal i samarbejde med de øvrige lærere og faglærere stå for vores undervisnings- og aktivitetstilbud, hvor kun fantasien sætter grænser for den faglige aktivitet. Vi søger personer der gennem undervisning og faglige aktiviteter som idræt, musik, håndarbejde eks. sølv, læder, ler, glas, foto, tegning/maling, modelbygning etc. kan skabe den faglige kontakt til de unge og derigennem bygge bro mellem den boglige og praktiske undervisning.

### Du skal

- Have gode samarbejdsevner og være indstillet på at modtage supervision
- Være med til at skabe strukturen og kulturen i et nyt dagtilbud, være normsætter og skabe rammerne i et miljø, hvor kontakten er det bærende
- Være i besiddelse af en høj grad af fleksibilitet i forhold til de opgaver der skal løses

- Kunne og ville inspirere og motivere de unge til at tage aktivt del i deres liv
- Kunne bruge en pc

### Vi tilbyder dig

- Gode kollegaer og ledelse, der i et godt samarbejde brænder for arbejdet med de unge og for at gøre en forskel
- En spændende og struktureret hverdag hvor der tages udgangspunkt i værdibaseret ledelse
- En hverdag med mange faglige udfordringer i et godt arbejdsmiljø, såvel i tale og adfærd
- Både personale- og behandlingssupervision

Yderligere oplysninger kan fås hos områdeleder Ole Larsen, 56 50 73 70 og på Stevnstortets hjemmeside [www.stevnstortet.dk](http://www.stevnstortet.dk)

### Ansøgning sendes til

Region Sjællands sikrede institution »Stevnstortet«  
Att.: Forstander Kaj Lauritsen  
Korsnæbsvej 63, 4673 Rødvig Stevns  
Mail: [kbli@regionsjaelland.dk](mailto:kbli@regionsjaelland.dk)

### Ansøgningsfrist 10.12.09

Se det fulde stillingsopslag på [www.regionsjaelland.dk](http://www.regionsjaelland.dk), Job og karriere - quicknr. 4720

[WWW.REGIONSJÆLLAND.DK](http://WWW.REGIONSJÆLLAND.DK)

Region Sjælland er med over 15.000 medarbejdere regionens største arbejdsplads med et budget på 15 mia kr. Vi varetager opgaver inden for sundhed, regional udvikling og drift af en række sociale institutioner for i alt 800.000 borgere.

REGION SJÆLLAND  
STEVNSTORTET



### Den rette modtager

Husk, at stillingsannoncer til Socialpædagogen skal sendes til Datagraf, Energivej 75, 8963 Auning, kontaktpersoner Charlotte K. Thygesen, tlf. 8795 5503//Lene Jensen, tlf. 8795 5502, fax 8795 5544, e-mail: [annoncer@datagraf.dk](mailto:annoncer@datagraf.dk).

Vær gerne omhyggelig med at anføre, om annoncen skal være 1- eller 2-spaltet, med eller uden ramme, om der skal bruges logo, eller om der er andre specielle ønsker.

Alt øvrigt stof til Socialpædagogen, læserbreve, synspunkter, manuskripter og tekstsideoannoncer (kurser o.l.) skal fortsat sendes til Socialpædagogen, Brolæggerstræde 9, 1211 København K.



KØGE KOMMUNE

## 2 daglige ledere søges til ITC, Køge

ITC søger to visionære ledere 37 t. om ugen fra 1. februar 2010.

ITC er en del af Køge Kommunes samlede tilbud til voksne udviklingshæmmede, som ud over ITC består af et botilbud, et klubtilbud samt et støttecenter.

Som daglig leder bliver du en del af et velfungerende ledelsesteam som pt. består af i alt 5 ledere, der arbejder ud fra et fælles ledelsesgrundlag, som tager udgangspunkt i en systemisk tænkning.

ITC er et dagtilbud til voksne udviklingshæmmede borgere. Dagtilbuddet består af et aktivitets- og samværstilbud efter Servicelovens § 104 og et værkstedstilbud efter Servicelovens § 103.

Den ene ledige stilling er placeret i værkstedstilbuddet. Stillingen omfatter daglig ledelse af

- Værkstedet
  - Et tilbud til voksne borgere med erhvervet hjerneskade
  - Mentoropgaver som løses i samarbejde med jobcentre.
- Derudover vil du skulle have overblik over diverse vedligeholdelsesopgaver på ITC.

Den anden ledige stilling er placeret i aktivitets- og samværstilbuddet. Aktivitets- og samværstilbuddet er organiseret i et antal grupper, hvor nogle grupper eksempelvis tilbyder svømning og musik til borgerne og andre har udendørs aktiviteter hele året rundt.

### Stillingernes profil

- Værkstedet: Daglig ledelse af 10 medarbejdere og 70 borgere
- Aktivitets- og samværstilbuddet: Daglig ledelse af 15 medarbejdere og 50 borgere
- Den daglige ledelse består af administrativ, pædagogisk, personalemæssig og strategisk ledelse
- Lederen deltager i møder med de øvrige ledere hver 14. dag
- Lederen skal medvirke til at skabe synergi i udviklingsprocesser af det samlede tilbud

### Faglig profil

- Har en pædagogisk uddannelse gerne suppleret med ledelsesrelevant efteruddannelse For værkstedslederstillingen gælder tillige, at det vil være en fordel med en håndværksmæssig uddannelse eller erfaring
- Har gerne ledelseserfaring
- Kan balancere mellem det faglige og økonomiske fokus
- Være projektorienteret

### Personlig profil

- Kan kommunikere tydeligt såvel i tale som på skrift
- Evner at gå i dialog indadtil og udadtil i organisationen
- Har en anerkendende tilgang til kommunikation og samarbejde
- Har gennemslagskraft
- Er omstillingsparat og fleksibel

### Løn- og ansættelsesvilkår

I henhold til gældende overenskomst mellem KL og SL samt principperne om ny løn.

### Yderligere oplysninger

Yderligere oplysninger kan fås ved henvendelse til forstander Birgitte Wold tlf. 5665 3280 eller e-mail: birgitte.wold@koege.dk eller viceforstander Ingelise Holländer tlf. 5665 3280 eller e-mail ingelise.hollander@koege.dk

Ansøgning med dokumentation for uddannelse og tidligere beskæftigelse mailes til dorthe.berg@koege.dk eller sendes til ITC, Værkstedsvej 5, 4600 Køge.

Ansøgningsfristen er den 10. december 2009 kl. 12. Det forventes, at der afholdes samtaler i uge 51.

**Køge Kommune ønsker at fremme ligestillingen mellem mænd og kvinder uanset etnisk baggrund.**

[www.koege.dk](http://www.koege.dk)

## STORKØBENHAVN

FREDENSBORG  
KOMMUNE

## Plejefamilie / mindre opholdsted søges



Fredensborg Kommune søger professionel plejefamilie/mindre opholdsted til pige på 2 år.

Hun er pt. anbragt på døgninstitution og kræver omfattende daglig pleje og omsorg.

Hun har siden fødslen haft spiseproblemer samt haft talrige infektioner og indlæggelser på grund af immundefekt. Hun spiser ikke selv, men får mad gennem sonde. En "Mickey-knap".

Hun er følelsesmæssig skrøbelig og har brug for en rolig, forudsigelig og struktureret hverdag med få kontakter. Hun er følelsesmæssige i relativ god udvikling. Knytter relationer til børn og voksne og er i god kontakt til sin mor. Hun er i god motorisk udvikling, men fysisk præget af sine spiseproblemer samt immundefekt.

Der søges en familie/opholdsted, der vil kunne klare denne meget omfattende pleje og omsorgsopgave, der også indbefatter medindlæggelse på hospital i op til flere dage af gangen. Pt. 2-3 gange om måneden. Dette i tæt samarbejde med mor. Der søges et sted, der har viden og indsigt i tidlig udvikling samt viden om, eller flair for, somatisk pleje og samarbejde med hospital. Der kan ikke være andre små børn men gerne ældre børn i familien.

Der vil være struktureret samvær med biologiske forældre. På sigt med overnatning.

Der vil være tæt samarbejde med forældrene.

Der stilles ingen særlige krav til omgivelser, og der må gerne være dyr.

Yderligere henvendelse til familieplejekonsulent Susanne Urs Hansen 4113 1628 eller Carsten Møllerup 2293 5234.

Ansøgning sendes til:

**FREDENSBORG KOMMUNE, FAMILIEAFDELINGEN**  
Egevangen 3B, 2980 Kokkedal, Att: Charlotte Kornum

*Fredensborg Kommune har sat sig selv på danmarkskortet som en arbejdsplads hvor vi sætter handling bag ord, når det gælder medarbejdernes trivsel og sundhed.*

[www.fredensborg.dk](http://www.fredensborg.dk)



[www.sl.dk](http://www.sl.dk)

Din hjemmeside om socialpædagogernes fag og uddannelse



## Social forvaltning Center for Familiepleje



### Københavns Kommune søger plejefamilie til 3 søskende

Center for Familiepleje søger kontakt med en plejefamilie på Sjælland til tre søskende, alle drenge på henholdsvis 6 år, 5 år og snart 3 år. Alle tre børn bor p.t. på en københavnsk døgninstitution og har baggrund i en muslimsk kultur. Det yngste barn befinder sig kognitivt inden for normalområdet, men er følelsesmæssigt sårbar. Det mellemste barn fungerer som et langt yngre barn både kognitivt og emotionelt, hvor især det sproglige ligger uden for normalområdet. Endvidere er han en angst, sårbar og sensibel dreng. Det ældste barn er syns-handicappet og mentalt retarderet.

Alle tre børn er præget af svigt og traumer fra deres tidlige barndom.

#### Vi søger kontakt med en familie

- som har viden om og erfaring med børn med tilknytningsforstyrrelser og omsorgssvigt
- som har viden om og erfaring med børn med handicap
- som kan tilbyde stabilitet, struktur og forudsigelighed
- som er rummelig og anerkendende i forhold til børn med anden etnisk baggrund end dansk
- hvor begge plejeforældre er indstillet på at være hjemme med børnene i minimum 1 år
- som er mellem 40 og 50 år og uden hjemmeboende børn under 15 år
- som kan køre børnene til samvær hver 14. dag
- som har erfaring med vanskeligt forældresamarbejde
- som har personligt overskud til at samarbejde med mange samarbejdspartnere og er åbne over for råd og vejledning og supervision

Der vil på sigt være mulighed for at få børnepasning/aflastning til børnene.

Ansøgning sendes til:  
Center for familiepleje  
Suhmsgade 4, 3. sal  
1125 København K  
eller  
familieplejen@sof.kk.dk

Er I allerede godkendt af jeres hjemkommune, bedes I vedlægge plejetilladelse og socialrapport.

For nærmere oplysning kontakt konsulent Jette Gram, tf. 33 17 22 12.

Københavns Kommune

www.kk.dk

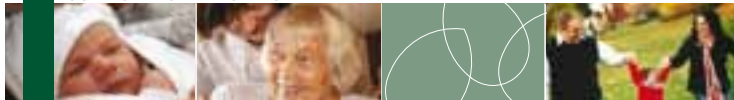
## Stillingsannoncer

Datagraf Auning AS  
Energivej 75  
8963 Auning

Att. Lene Jensen – telefon 8795 5502  
Att. Charlotte K. Thygesen – telefon 8795 5503  
Telefax 8795 5544

**SOCIALPÆDAGOGEN**

JOB I GENTOFTE KOMMUNE



## Pædagog med særlig funktion

Til Baunegården et tilbud med fokus på tidlig indsats for børn med ASF.

Vi søger en fuldtids pædagog der kan arbejde inkluderende med børn der har udfordringer indenfor autisme spekteret. ASF (autisme spektrums forstyrrelser). Stillingen er pt. et 1 årigt vikariat, med mulighed for forlængelse eller fastansættelse. Baunegården er et ud af otte tilbud der har fokus på tidlig indsats for børn med særlige udfordringer i livet. Dette tilbud er et mildt specialiseret dagtilbud med 6 pladser til børn i 0-6 års alderen med ASF.

Der er i alt 60 børn i børnehaven, børnene med ASF er i mange differentierede fællesskaber.

Ansøgningsfrist: 11. december kl. 12.00.

Det forventes at afholde samtaler løbende, så vent ikke med at sende din ansøgning.



Se hele stillingsopslaget på  
[www.gentofte.dk](http://www.gentofte.dk)

GENTOFTE KOMMUNE



Greve Kommune

## Vi søger pædagoger

De Unges Hus søger pædagoger til Døgn-Moeskær og Projekt-Turbo. Begge stillingsopslags fulde ordlyd er på [www.deungeshus.dk](http://www.deungeshus.dk)

Ansøgningsfristen er tirsdag, den 8. december 2009

Vi er bevidst om, at vi er her for børnenes og de unges skyld, og vi tager ansvar for, at de har de bedste muligheder for udvikling.

**På lønkontoen den første?  
– Klik ind på [www.sl.dk/lønberegner](http://www.sl.dk/lønberegner)**



## Alexandrakollegiet i Valby søger forstander

Vi søger pr. 1. februar 2010 eller snarest muligt en ny engageret forstander, der har lyst til at føre et levende hus videre og arbejde for at sikre kollegiets unge mødre uddannelse og et kvalitativt godt liv.

Alexandrakollegiet ligger på Druehaven 25, 2500 Valby, med fine friarealer og aktivitetsmuligheder. Der er mulighed for bolig på stedet.

Alexandrakollegiet er en selvejende institution stiftet af Mødrehjælpen og Kristelig Forening til Bistand for Børn og Unge i 2007.

Alexandrakollegiet har en daglig selvstændig ledelse.

Kollegiet drives efter § 52, 66 m.f. i Lov om Social Service.

På Alexandrakollegiet bor der 11 unge gravide eller enlige mødre, med 1 eller maksimum 2 børn. De unge kvinder er ofte vokset op i familier med begrænsede ressourcer, økonomisk som følelsesmæssigt. En del af de unge har som følge deraf komplekse sociale og psykiske problemstillinger at kæmpe med.

Du kan læse mere på hjemmesiden [www.alexandrakollegiet.dk](http://www.alexandrakollegiet.dk).

### Vi søger en leder:

- der har bred erfaring i arbejdet med sårbare unge og vil videreudvikle Alexandrakollegiets arbejde med at sikre uddannelse til unge enlige mødre.
- der kan være en faglig og synlig inspirationskilde i det socialpædagogiske arbejde med kollegiets unge kvinder.
- der har erfaring med bestemmelserne om aktivering, revalidering og kontanthjælp.
- der er visionær, vedholdende samt parat til at gå nye veje i opgaveløsningen.
- der er klar i sine værdier, har personlig modenhed, humor og overblik.
- der er parat til at være en naturlig del af Alexandrakollegiets *hele* hverdag.

### Og som:

- er loyal over for Mødrehjælpen, KFBU's og Alexandrakollegiets formål og værdigrundlag – og kan lede kollegiet på grundlag heraf.
- har erfaring med ledelse og administrative opgaver samt gode kommunikative evner.
- fortsat vil sikre det høje etiske og faglige niveau, som kendetegner kollegiets arbejde.
- har forretningssans, økonomisk overblik og evner at prioritere.
- vil arbejde for et fortsat åbent og tillidsfuldt samarbejde med såvel bestyrelse, medarbejdere og mentorer/frivillige.

### Løn- og ansættelsesvilkår:

Aflønning finder sted i henhold til principper for Ny Løn.

Yderligere oplysninger samt aftale om besøg på Alexandrakollegiet fås ved henvendelse til rådgiver Berit Lyngsø, telefon 36 16 28 22, eller administrationschef John E. Hansen, telefon 38 88 36 36.

Ansættelsessamtaler forventes afholdt i uge 51.

**Ansøgningsfrist:** Ansøgning, med kopi af eksamensbevis og relevant dokumentation, stiles til Bestyrelsen for Alexandrakollegiet og sendes til KFBU, Dronningensvej 4, 2., postboks 169, 2000 Frederiksberg senest **mandag den 7. december 2009 kl. 12.00.**

Kristelig Forening til Bistand for Børn og Unge (KFBU) driver på landsplan dag- og døgninstitutioner for børn og unge. Herudover er andre aktiviteter tilknyttet KFBU, bl.a. boliger for unge. Der kan indgås aftale med KFBU om forretningsførererskab. [www.kfbu.dk](http://www.kfbu.dk).

Mødrehjælpen formål er at rådgive og hjælpe børnefamilier og gravide. Vi rådgiver og giver økonomisk, social og uddannelsesmæssig støtte. Vi hjælper med at (gen)etablere sociale netværk omkring den enkelte, så der er nogen til at tage hånd om én, når man har brug for det. [www.moedrehjælpen.dk](http://www.moedrehjælpen.dk).

## FYN

### Fulton-Stiftelsen

**søger et antal kvalificerede medarbejdere m/k til døgntilbuddet Postgården.**

Stillingerne er til besættelse snarest muligt.

Fulton er en stiftelse, et opholdssted, en skole, en indslusning, en skonnert og en privat selvejende institution, som har til huse i 2 gamle bevaringsværdige ejendomme, Postgården og Hans Æbeltofts Gaard, som ligger i Assens. Skonnerten Fulton er en del af institutionen som helhed.

Unge, der søges anbragt på Postgården, er typisk unge i alderen 13-20 år, alle med specifikke psykiske og sociale vanskeligheder. Årsagerne til anbringelsen kan eksempelvis være misbrug (alkohol/stoffer), kriminalitet, omsorgssvigt, eller at der er tale om normløse og grænsesøgende unge. Fulton-Stiftelsen er også godkendt som afsoningssted for ungdomssanktion.

#### Vi tilbyder:

- En arbejdsplads under udvikling
- Faglige udviklingsmuligheder
- Tværfagligt teamsamarbejde
- Gode aktivitetsmuligheder
- Supervision & personaletræning
- En arbejdstid på 40 eller 32 timer ugentligt
- Dag-/aftenvagt samt ca. hver 6. weekend
- Forsat bestræbelse på at skabe gode arbejdsvilkår

#### Vi forventer:

- Relevant uddannelse, eller længere tids erfaring indeholdende opkvalificering
- Et højt reflektivt niveau
- En rimelig skriftlighed
- Personligt og psykisk overskud
- Evnen til at arbejde i team
- Evnen til at rumme og håndtere konflikter
- En god indsigt i det menneskelige sind
- En anerkendende udtryksform
- Eventuelt særlige interesser og aktiviteter, der kan bruges i jobbet

Yderligere oplysninger kan fås ved henvendelse til **afdelingsleder Jørgen Rasmussen på tlf. 21240877** eller **socialfaglig koordinator Marianne Facondini, tlf. 26148606.**

Ansøgning sendes til **Fulton-Stiftelsen, Strandgade 7, 5610 Assens. –**

**Mrk. Ansøgning/JR**

**Ansøgningsfrist 7. dec.**

**På sporet af medlemsfordele?  
– Klik ind på [www.sl.dk/medlemsfordele](http://www.sl.dk/medlemsfordele)**

# Produktionsplan

Nr.	Udkommer	Deadline manus + tekstsiderannoncer	stillingsannoncer
25/09	11.12.09	25.11.09	30.11.09
26/09*)	28.12.09	07.12.09	10.12.09
01/10*)	08.01.10	18.12.09	22.12.09**)
02/10	22.01.10	06.01.10	11.01.10
03/10	05.02.10	20.01.10	25.01.10

\*) = »skæve« dage/frister

\*\*) = Deadline for sidste øjeblik-annoncer er den 23. december kl. 15

N.B. Deadline for stillingsannoncer er kl. 12.00

OBS! Stillingsannoncer kan indrykkes som sidste øjeblik-annoncer, når de modtages to på hinanden følgende hverdage efter ovennævnte deadlinedatoer. Henvendelse på tlf. 87 95 55 03 eller [annoncer@datagraf.dk](mailto:annoncer@datagraf.dk) mellem kl. 10 og 15. For sidste øjeblik-annoncer vil der blive beregnet en merpris på 20 % pr. annonce.

## LOLLAND-FALSTER



## Socialpædagoger

Kofoedsminde sikrede boligafsnit Syltholm og Skovbo, Rødbyhavn

To stillinger som socialpædagog, 37 timer pr. uge fra 01.02.10 eller efter aftale. Arbejdstiderne er placeret i dagtimerne, om aftenen og hver anden weekend.

Kernen i det socialpædagogiske arbejde på Kofoedsminde er hverdagslivet. Målet er, at dagligdagen er så nær det normale som mulig. Det er personalets opgave at støtte og motivere beboerne fra tidlig morgen hvor man står op, går i bad og spiser morgenmad. Det gælder også, når der skal gøres rent, købes ind, måltider skal tilberedes og man efterfølgende samles omkring middagsbordet.

Arbejdet omfatter også støtte til at bevare og udvikle beboernes sociale netværk, ledsagelse ved familiebesøg samt hjælp med beboernes fritidsinteresser. Som medarbejder har man et særligt ansvar for at sikre en dindividual, anerkendende tilgang, gensidig

værdighed, god tone, ordentlig sprogbrug og en rar atmosfære mellem beboere og personale

Vi søger en stabil, selvstændig, arbejdsom, udadvendt og psykisk stærk medarbejder. En der kan sætte klare og tydelige grænser i samarbejdet med beboerne. Jobbet kræver gode samarbejdsevner både i forhold til beboere, kollegaer og ledelse. Det er ligeledes nødvendigt med gode skriftlige formuleringsevner og gyldigt kørekort kategori B. Ansøgerne skal have en godkendt pædagogisk grunduddannelse.

Du kan få yderligere oplysninger og aftale om besøg hos teamleder Gitte Badenski, 54 61 08 32.

**Ansøgning med oplysning om nuværende og tidligere ansættelse og kopi af eksamensbeviser sendes til**

Kofoedsminde  
Højbovej 6, 4970 Rødby

**Ansøgningsfrist 11.12.09**

*Kofoedsminde er en landsdækkende specialinstitution for voksne, domsanbragte udviklingshæmmede, der har begået alvorlig personfarlig kriminalitet. Det er en organisation med kompetente medarbejdere, stor faglighed og engagement. Organisationen har 17 forskellige boligafsnit (6 sikrede og 11 åbne). Kofoedsminde råder over 15 forskellige arbejds- og undervisningstilbud. Kofoedsminde har en ressourcegruppe og egen VISO afdeling der giver specialiseret rådgivning til andre tilbud og gennemfører udviklingsarbejde, kurser, projekter og forskning på området. Der er omkring 300 medarbejdere ansat på Kofoedsminde. [www.kofoedsminde.dk](http://www.kofoedsminde.dk) giver mange faktuelle informationer om institutionens organisering og funktion. Region Sjælland er driftsherre for Kofoedsminde.*

### Socialpædagogernes Arbejdsskadeteam

Har du været udsat for en arbejdsskade – og har brug for rådgivning, kan du kontakte Arbejdsskadeteamet i Socialpædagogernes Landsforbund, Brolæggerstræde 9, 1211 København K, telefon 7248 6040 mandag-onsdag kl. 9-15 torsdag kl. 9-17 og fredag kl. 9-13 . På Socialpædagogernes hjemmeside [www.sl.dk](http://www.sl.dk) kan du i menuen Arbejdsmiljø blandt andet finde pjecen „Er du kommet til skade“. Her kan du også finde vores servicedeklaration.

[WWW.REGIONSJÆLLAND.DK](http://WWW.REGIONSJÆLLAND.DK)

Region Sjælland er med over 15.000 medarbejdere regionens største arbejdsplads med et budget på 15 mia kr. Vi varetager opgaver inden for sundhed, regional udvikling og drift af en række sociale institutioner for i alt 800.000 borgere.

REGION SJÆLLAND  
KOFØEDSMINDE



## Bliv set – brug farver

Det er ikke dyrt at sætte kulør på tekstside- og stillingsannoncer i Socialpædagogen. Prisen er kun 880,00 kroner for 4 farver. Benyt muligheden for at give din annonce et farvepift og gør den dermed ekstra iøjnefaldende. Se øvrige oplysninger om tekstsideannoncer, samt produktionsplanen for 2009 på Socialpædagogernes hjemmeside: [www.sl.dk](http://www.sl.dk)

## Hvor skal man henvende sig?

- **Socialpædagogernes A-kasse**, hvis du har spørgsmål om arbejdsløshed og dagpenge.
- **Efterlønsteamet**, hvis du har spørgsmål om efterløn.
- **Arbejdsskadeteamet**, hvis du har spørgsmål om arbejdsskader.
- **Medlemsteamet**, hvis du har spørgsmål om medlemskab, kontingent og efterlønsbidrag.
- **Kredskontoret**, hvis du har spørgsmål om alle andre emner – herunder faglige spørgsmål.

Du kan finde adresser, åbningstider og telefonnumre nedenfor

### NORDJYLLAND

#### Kontor

Skansevej 90B,  
9400 Nørresundby.  
Tlf: 7248 6100 – fax 7248 6120  
• nordjylland@sl.dk  
• www.sl.dk/nordjylland

Åbningstid: mandag lukket,  
tirsdag og onsdag 9-12 og 12.30-15,  
torsdag 12.30-17.00, fredag 9-12 og  
12.30-14.

Kredsformand: Peter S. Kristensen  
Tlf. privat: 9883 8700.

**A-kasse:** Tlf. 7248 6010

- akassenordjylland@sl.dk

Åbningstid: mandag-onsdag 9.00-  
15.00, torsdag 9.00-17.00, fredag kl.  
9.00-13.

Samme adresse som ovenfor.  
Personligt fremmøde efter aftale.

**Jobformidling:** tlf. 7248 6944.

### MIDT- OG VESTJYLLAND

#### Kontor

Bryggergade 6A, 7400 Herning.  
Tlf. 7248 6200 – fax 7248 6220  
• midtogvestjylland@sl.dk  
• www.sl.dk/midtogvestjylland

Telefontid: mandag 9.00-15.00, tirsdag  
og onsdag 9.00-13.00 og torsdag  
12.00-16.00.  
Personligt fremmøde gerne efter  
aftale

Kredsformand: Kirsten Hornbæk.  
Tlf. privat: 2045 2716.

**A-kasse:** Tlf. 7248 6010

- akassemvjylland@sl.dk

Åbningstid: mandag-onsdag 9.00-  
15.00, torsdag 9.00-17.00, fredag kl.  
9.00-13.

Samme adresse som ovenfor.  
Personligt fremmøde efter aftale.

**Jobformidling:** tlf. 7248 6946.

### ØSTJYLLAND

#### Kontor

Frichsparken,  
Søren Frichs Vej 42 C, stuen  
8230 Åbyhøj  
Tlf. 7248 6300 – fax 7248 6350  
• oestjylland@sl.dk  
• www.sl.dk/ostjylland

Åbningstid: mandag 9.30-14.30,

tirsdag-onsdag og fredag 9-14,  
torsdag 12-17.

Kredsformand: Verne Pedersen.  
Tlf. privat: 8655 0539.

**A-kasse:** Tlf. 7248 6010

- akasseoestjylland@sl.dk

Åbningstid: mandag-onsdag 9.00-  
15.00, torsdag 9.00-17.00, fredag kl.  
9.00-13.

Samme adresse som ovenfor.  
Personligt fremmøde efter aftale.

**Jobformidling:** tlf. 7248 6945.

### SYDJYLLAND

#### Kontor

Vestkraftgade 1, 2., 6700 Esbjerg.  
Tlf. 7248 6250 – fax 7248 6280  
• syddjylland@sl.dk  
• www.sl.dk/syddjylland

Åbningstid: tirsdag og onsdag 9.00-  
15.00, torsdag 12.00-17.00, fredag  
9.00-13.00, lukket mandag.

Gå ikke forgæves efter råd og vejled-  
ning, bestil tid til en samtale. Med-  
lemmer i Sønderjylland kan også  
aftale et møde i Rødekro.

Kredsformand: Michael Madsen.

**A-kasse:** Tlf. 7248 6010

- akassesyddjylland@sl.dk

Åbningstid: mandag-onsdag 9.00-  
15.00, torsdag 9.00-17.00, fredag kl.  
9.00-13.

Samme adresse som ovenfor.  
Personligt fremmøde efter aftale.

**Jobformidling:** tlf. 7248 6954.

### LILLEBÆLT

#### Kontor

Danmarksgade 16, 5000 Odense C.  
Postboks 229, 5100 Odense C  
Tlf. 7248 6400 – fax 7248 6450  
• lillebaelt@sl.dk  
• www.sl.dk/lillebaelt

Åbningstid: mandag, tirsdag og ons-  
dag 9.30-14.30, torsdag 9.30-17.00  
(middagslukket mellem 12.30-  
13.00). Fredag kl. 9.30-13.

Kredsformand: Hanne Ellegaard.  
Tlf. privat: 4086 6854.

**A-kasse:** Tlf. 7248 6010

- akasselillebaelt@sl.dk

Åbningstid: mandag-onsdag 9.00-

15.00, torsdag 9.00-17.00, fredag kl.  
9.00-13.

Samme adresse som ovenfor.  
Personligt fremmøde efter aftale.

**Jobformidling:** tlf. 7248 6953.

### STORSTRØM

#### Kontor

Kæpgårdsvej 2, 4840 Nr. Alslev  
Tlf. 7248 6500 – fax 7248 6510  
• storstroem@sl.dk  
• www.sl.dk/storstrom

Åbningstid: mandag lukket, tirsdag-  
fredag 9.30-14, lukket mellem 12.00-  
12.30.

Kredsformand: Lisbeth Schou.

**A-kasse:** Tlf. 7248 6010

- akassestorstroem@sl.dk

Åbningstid: mandag-onsdag 9.00-  
15.00, torsdag 9.00-17.00, fredag kl.  
9.00-13.

Samme adresse som ovenfor.  
Personligt fremmøde efter aftale.

**Jobformidling:** tlf. 7248 6965.

### MIDTSJÆLLAND

#### Kontor

Nørregade 8, 4100 Ringsted.  
Tlf. 7248 6550 – Fax 7248 6570  
• midtsjaelland@sl.dk  
• www.sl.dk/midtsjaelland

Åbningstid: Mandag til torsdag 9.00-  
15, lukket mellem kl. 12.00-12.30.  
Fredag 9.00-12.30.

Kredsformand: Jan Vium.

**A-kasse:** Tlf. 7248 6010

- akassemidtsjaelland@sl.dk

Åbningstid: mandag-onsdag 9.00-  
15.00, torsdag 9.00-17.00, fredag kl.  
9.00-13.

Samme adresse som ovenfor.  
Personligt fremmøde efter aftale.

**Jobformidling:** tlf. 7248 6965.

### NORDSJÆLLAND

#### Kontor

Østergade 6 B, postboks 11,  
3400 Hillerød.  
Tlf. 7248 6600 – fax 7248 6620  
• nordsjaelland@sl.dk  
• www.sl.dk/nordsjaelland

Åbningstid: mandag, onsdag og  
torsdag 10-14, tirsdag 10-17, fredag  
10-12.

Kredsformand: Karen Holte.

**A-kasse:** Tlf. 7248 6010

Åbningstid: mandag-onsdag 9.00-  
15.00, torsdag 9.00-17.00, fredag kl.  
9.00-13.

Adresse: Hejrevej 43, 5., 2400 Kh. NV  
Personligt fremmøde efter aftale.

**Jobformidling:** tlf. 7248 6964.

### STORKØBENHAVN

#### Kontor

Hejrevej 43, 5.,  
2400 København NV  
Tlf. 7248 6700 – fax 7248 6720  
• storkoebenhavn@sl.dk  
• www.sl.dk/storkoebenhavn

Åbningstid: Alle hverdage 9.00-12.00  
samt tirsdag tillige 12.30-14.30 og  
torsdag 12.30-16.30.

Kredsformand: Lars Petersen.  
Mobil: 2217 9706.

**A-kasse:** Tlf. 7248 6010

- akassestorkoebenhavn@sl.dk

Åbningstid: mandag-onsdag 9.00-  
15.00, torsdag 9.00-17.00, fredag kl.  
9.00-13.

Samme adresse som ovenfor.  
Personligt fremmøde efter aftale.

**Jobformidling:** tlf. 7248 6964.

### BORNHOLM

#### Kontor

Storegade 38, 3700 Rønne.  
Tlf. 7248 6650 – fax 7248 6660  
• bornholm@sl.dk  
• www.sl.dk/bornholm

Åbningstid: mandag lukket,  
tirsdag-fredag 9-14.

Kredsformand: Niels Jørgensen.

**A-kasse:** Tlf. 7248 6010

Åbningstid: mandag-onsdag 9.00-  
15.00, torsdag 9.00-17.00, fredag kl.  
9.00-13.

Adresse: Hejrevej 43, 5., 2400 Kh. NV  
Personligt fremmøde efter aftale.

**Jobformidling:** tlf. 7248 6964.



SOCIALPÆDAGOGERNES  
LANDSFORBUND

## Kontor

Brolæggerstræde 9, st.  
1211 København K  
Tlf. 7248 6000 – fax 7248 6001

• sl@sl.dk  
• www.sl.dk

Åbningstid: mandag-onsdag  
9.00-15.00, torsdag 9.00-17.00,  
fredag kl. 9.00-13.

## Postgiro:

Vedr. kontingent: 4 02 39 51

## PRESSEKONTAKT

Kommunikationschef  
Bjarne Hesselbæk  
Mobil: 2084 6415  
Kommunikationskonsulent  
Eva Åkerman  
Mobil: 2210 1725

## FORRETNINGSUDVALG

Forbundsformand  
Kirsten Nissen  
Helgesvej 9,  
8230 Åbyhøj

Mobil: 4038 2782  
Hjem: 8615 0597

1. forbunds næstformand  
Marie Sonne  
Borupvej 55, Svennerup  
4683 Rønnede  
Hjem: 5671 1032  
Mobil: 2210 1728

2. forbunds næstformand  
Benny Andersen  
Søndergade 2B, 9240 Nibe  
Mobil: 4055 0982  
Hjem: 9835 0413

Forbunds kasserer  
Kaj S. Frederiksen  
Skt. Knuds Gade 8, 1.  
5000 Odense C  
Hjem: 6613 9218

Sekretariatschef  
Povl Anker Andersen  
3539 1827 (privat)

## MEDLEMSTEAM

Brolæggerstræde 9,  
1211 København K  
Tlf. 7248 6030

• medlem@sl.dk  
Åbningstid: mandag-onsdag 9.00-  
15.00, torsdag 9.00-17.00, fredag kl.  
9.00-13.

Du er velkommen til at ringe. Men  
skriv, hvis du vil meldes ind eller ud  
eller overflyttes. Eller hvis du har  
ændringer i navn og adresse eller  
ansættelsessted. Husk at opgive dit  
personnummer. Medlemsteamet  
behandler også spørgsmål om  
kontingent og efterlønsbidrag.

## ARBEJDSKADETEAM

Brolæggerstræde 9,  
1211 København K  
Tlf. 7248 6040  
Åbningstid: mandag-onsdag  
9.00-15.00, torsdag 9.00-17.00,  
fredag kl. 9.00-13.

SOCIALPÆDAGOGERNES  
LANDSDÆKKENDE  
ARBEJDSLØSHEDSKASSE

## Hovedkontor

Brolæggerstræde 9, st.  
1211 København K  
Tlf. 7248 6010  
• akasse@sl.dk

Åbningstid: mandag-onsdag  
9.00-15.00, torsdag 9.00-17.00,  
fredag kl. 9.00-13.  
Formand Kaj S. Frederiksen  
6613 9218 (privat)

## EFTERLØNSTEAM

Postboks 2480  
Søren Frichs Vej 42 C, Stuen  
8230 Åbyhøj  
Tlf. 7248 6020 – fax 7248 6021  
• efterloen@sl.dk  
Åbningstid: mandag-onsdag  
9.00-15.00, torsdag 9.00-17.00,  
fredag kl. 9.00-13.

PÆDAGOGSTUDERENDES  
LANDSSAMMENSLUTNING

Bredgade 25 X  
1260 København K  
Telefon: 3546 5880  
Åbningstid: Mandag-torsdag 10-15,  
fredag lukket.  
www.p-l-s.dk

## JOBSKIFTE / ADRESSEFORANDRING

Skal benyttes ved jobskifte eller varig adresse-  
forandring, ikke under ferie

CPR-nr.: \_\_\_\_\_

Navn: \_\_\_\_\_

Stilling: \_\_\_\_\_

Gl. adresse: \_\_\_\_\_

Ny adresse: \_\_\_\_\_

Postnr.: \_\_\_\_\_ By: \_\_\_\_\_

Telefonnr.: \_\_\_\_\_

Ansættelsessted: \_\_\_\_\_

Adresse: \_\_\_\_\_

Postnr.: \_\_\_\_\_ By: \_\_\_\_\_

Nyt ansættelsessted: \_\_\_\_\_

Adresse: \_\_\_\_\_

Postnr.: \_\_\_\_\_ By: \_\_\_\_\_

Telefonnr.: \_\_\_\_\_

Flyttedato: \_\_\_\_\_

Medlem af Socialpædagogernes Landsforbund:

Abonnement:

Indsendes til Socialpædagogerne, Brolæggerstræde 9,  
1211 København K



## Kontingentsatser pr. 1.1 2009

	SL- kontingent	A-kasse- kontingent	Efterløns bidrag	I alt
<b>Deltid</b>				
1-20 timer	X			kr. 336,-
	X	X		kr. 617,-
	X	X	X	kr. 899,-
<b>Fuldtid</b>				
over 20 timer	X			kr. 501,-
	X	X		kr. 870,-
	X	X	X	kr. 1293,-
<b>Passive</b>				
Kun SL	X			kr. 101,-
Fuldtid	X	X		kr. 490,-
	X	X	X	kr. 913,-
Deltid	X	X		kr. 393,-
	X	X	X	kr. 675,-
<b>Efterlønsbevis</b>				
Fuldtid	X	X		kr. 870,-
Deltid	X	X		kr. 617,-
<b>Efterlønsmodt. Pensionist</b>				
Fuldtid	X	X		kr. 438,-
Deltid	X	X		kr. 341,-
<b>Pensionister</b>				
2 gange årligt				kr. 205,-

# Der er grænser for hvad fagligheden kan tåle



Af Sytter Kristensen,  
formand

**N**år jeg læser diverse besparelsesforslag fra kommuner, der mangler økonomi til at yde den service, amterne tidligere gav mennesker med udviklingshæmning i de specialiserede tilbud, må jeg græmmes. Da tv i 2007 viste skræmmebil- leder fra flere bosteder, var alle forargede – der blev debatteret stolpe op og stolpe ned, og der blev skreget på faglig kompetence, udvikling og synlig

ledelse. Her i 2009 er det svært at få øje på, at der er satset på kompetenceudvikling og synlig ledelse. Lederne er blevet pålagt mere administrativt arbejde. Og det halve personale kan klare opgaverne, ja, der pålægges sågar flere opgaver – for eksempel rengøring.

Med mindre politikere tror, at alt personale sidder på deres flade og drikker kaffe hele dagen, som vi desværre også så på tv, må politikere indrømme, at serviceniveauet er forringet. Også nogle steder forringet så meget, at grænsen for anstændighed er nået.

Eksemplerne på den manglende anstændighed er talrige:

Det er ikke anstændigt, når pædagoger kan fortælle, at de ikke har mulighed for at udføre deres pædagogiske arbejde, fordi de mange praktiske gøremål skal løses først. Det er ikke anstændigt, når en pædagog siger, at det ikke er muligt at overholde serviceloven. Det er ikke anstændigt, når en pædagog fortæller, at arbejdsglæden er svær at få frem, fordi den dårlige samvittighed over manglende samvær med beboerne hele tiden træder frem. Det er ikke anstændigt, når pædagoger fortæller, at færdigheder hos beboerne med al tydelighed forsvinder. Det er ikke anstændigt, når

pædagoger fortæller, at de må sige nej til aktiviteter udenfor huset, fordi der mangler hænder.

Tilbage i 2007, var alle enige om, at den eneste måde, man undgik omsorgssvigt, var at fokusere på videreuddannelse og gode faglige miljøer. Det ser ud til at være glemt.

Som leder er man ansvarlig over for de rammer, arbejdsgiveren, altså kommunen, udstikker. Det kan være meget konfliktfyldt – ikke mindst når loyaliteten over for arbejdsgiveren gør det meget vanskeligt, om ikke umuligt at leve op til sine forpligtelser over for personale og beboere.

Jeg har kun ros til overs for alle jer ledere og medarbejdere, der på trods af dårlige arbejdsforhold og manglende anerkendelse, fortsat gør en kæmpe indsats for at få hverdagen til at blive så positiv som mulig for de mennesker, der er i jeres varetægt. Men jeg frygter, at grænsen nogle steder er nået for, at I kan blive ved.

Når man taler om, at et område er specialiseret, ved man, at der skal en særlig viden/kundskab til at udføre sin gerning. Tænk for eksempel på speciallæge-området. Sådan er det også, når man arbejder med mennesker, der har svært ved at kommunikere, svært ved at begå sig og så videre. Skal den rette hjælp gives, skal en vis indsigt være til stede hos personalet. Jeg kan frygte, at de specialiserede tilbud bliver så udsultet rent fagligt, at man som pædagog ikke længere kan lægge navn til arbejdet.

*Sytter Kristensen er formand for Landsforeningen LEV*



- Hvordan får vi anstændigheden tilbage i arbejdet med mennesker med udviklingshæmning?
- Har Socialpædagogernes medlemmer, sammen med LEV, modet til at gå forrest i kampen for retten til udvikling - også for mennesker med udviklingshæmning?

Deltag i debatten på  
[socialpaedagogen.dk/prik](http://socialpaedagogen.dk/prik)