

Danske Museer

www.danskemuseer.com • årgang 27 • nr. 4 • december 2014



INDHOLD

Danske Museer • årgang 27 • nr. 4 • december 2014

- 3 Leder
Line Hjorth Christensen
- 6 Tænk i reformationsjubilæet 2017!
– en opfordring til museerne
Poul Grønder Hansen
- 8 Hvor går grænsen? – ytringsfriheden til debat
Rikke Lagersted-Olsen
- 12 Planer om nedrivning af Hammerichs Hus Æro
Kirsten Lindberg
- 16 427 faner på rette plads
Lone Petersen og Anne Rostgaard Nielsen
- 20 Empowerment of Aesthetics
Annesofie Becker
- 24 Sherlock Holmes i et arkivperspektiv
Palle Schantz Lauridsen
- 27 En berømt opdagernes danske bedrifter
Nils Nordberg
- 28 Tænd for tv'et, og tag på museum:
amerikanske museer på tv
Anne Grønsvov
- 32 Nye bøger
- 37 Udstillinger

*Forside: Det er "Dagen før Juleaften", som den svenske maler Carl Larsson har skildret på denne akvarel fra 1892. Billedet af børnene, der i spænding ser julen an gennem nøglehullet, kan også studeres nærmere på Ordrupgaard's "Carl Larsson – det gode liv", frem til 8.2.2015. Foruden billeder af børn, rummer udstillingen en stor afdeling for børn og barnlige sjæle, hvor man kan lege sig ind i Carl og Karin Larssons eventyrlige univers. Den brede præsentation af kunstnerens værker vises i samspil med kunsthåndværk og boliginteriør skabt af hustruen Karin foruden hvem Carl Larssons kunst havde været en anden. Karin Larssons sans for at indrette et hjem og lade det være scene for hverdagskunsten har sat sit præg på nordisk boligindretning lige siden.
Foto: Carl Larsson-gården Sundborn*



Bagside: Jordan Betten, der er High Line-kunstner og Susan Spann, producer/writer. Privatfoto.

Vejledning til forfatteren

Alle er velkomne til at indsende artikelforslag til Danske Museer. I forslaget formuleres kort artiklens emne, problemstilling og formål. Illustrationsmaterialet, artiklens omfang og deadline aftales efterfølgende med redaktøren. Billeder sendes i en opløsning på mindst 300 dpi i 100% og nummereres jf. billedteksterne; anfør venligst fotografens navn eller ophavsret. I øvrigt henvises til tidsskriftets hjemmeside: www.danskemuseer.com

DANSKE MUSEER er et tidsskrift om museernes egenart og deres aktuelle arbejdsvilkår. Danske Museer giver et bredt indblik i museumsfaglige emner og har til formål at debattere, reflektere og skabe forståelse for museets mangfoldighed og relationer til det øvrige samfund, kulturliv, politik, uddannelse, undervisning og videnskab. Artikler i Danske Museer spænder fra kritisk kommentar, polemik og debat til analyse og argumenteret oplysning om de aktiviteter, som til dagligt finder sted i eller udgår

fra museerne – med bidrag fra museernes bestyrelser, ansatte, ledelse og andre med faglig interesse for museer og museernes arbejde. Danske Museer er et pointgivende tidsskrift, som udgives 4 gange årligt af den Erhvervsdrivende Fond Museumstjenesten med støtte fra Kulturstyrelsen.

Artikler og billeder i Danske Museer må ikke benyttes kommercielt eller til netudgivelser uden udgiverens, Museumstjenestens tilladelse. Pdf af artikler kan bestilles hos udgiveren og koster kr. 750,- pr. stk.

Danske Museer udgives af Museumstjenesten, Sjørupvej 1, Lysgård, 8800 Viborg. Tlf. 8666 7666

ISSN 2246-5081

NR. 4/14

Redaktion

Line Hjorth Christensen (artikler)
Tove Borre (korte udstillingsomtaler, publikationer mm.) redaktions sekretær

Tove Lind Borre
Sct. Mogens Gade 32 E, st.th.
8800 Viborg
Tlf. 86 62 14 34
e-mail: tlb@danskemuseer.com

Allan Risbo
Museumstjenesten

Layout

Elsie Kierstein
e-mail: kierstein@stofanet.dk

Redaktionskomité

Jacob Thage
Museum Jørn

Ekspedition

Museumstjenesten
Sjørupvej 1,
Lysgård, 8800 Viborg
Tlf. 86 66 76 66
www.danskemuseer.com

Redaktionens adresser

Line Hjorth Christensen
Engbakken 7
2830 Virum
Tlf. 35 38 07 31
e-mail: lhc@danskemuseer.com

Jørgen Smidt-Jensen
Museum Østjylland

Anne-Louise Sommer
Designmuseum Danmark

Annoncer

Rosendahls Mediaservice
Peter Brandt
e-mail: pb@rosendahls.dk
Tlf. 76 10 11 36

Abonnementspris
Kr. 260,- årligt

Frist for aflevering af stof til nye bøger, udstillinger og meddelelser:
2015 **1:** 13.2, **2:** 8.5, **3:** 7.8, **4:** 23.10.

Aflevering af stof til artikler aftales med Line Hjorth Christensen.

Vejledning til forfatteren

Se også www.danskemuseer.com

Produktion

Rosendahls
e-mail: rosendahls@rosendahls.dk

Gennem nøglehullet og ind i museumsfagligheden

Af Line Hjorth Christensen

”Flere og flere går om ad Nørregade” stod der engang på et reklameskilt for et varehus i indre København. Nu kunne museer og politikere nok snart låne det slogan, lettere omskrevet, for flere og flere går på museum. Om det skyldes, at museerne faktisk er blevet bedre til det, de gør, eller om de bare er blevet bedre til at reklamere for det de gør, ved vi ikke. Men flere og flere vil ind og deltage i festlighederne, ifølge Danmarks Statistik og Kulturstyrelsens brugerundersøgelse, frem for at stå udenfor og kigge gennem nøglehullet som børnene på Carl Larssons akvarel (jf. forsiden af dette nummer). Men hvor der længe har været fokus på publikum og publikums-segmenter, og hvor der er skabt opmærksomhed omkring det, ”at publikums forudsætninger har ændret sig med årene” (jf. Udredning om Museernes Formidling, 2006), var det så ikke snart på tide, at museumsmedarbejdernes egne forudsætninger, og med dem – kvaliteten i museumsarbejdet – kommer på dagsordenen?

Hvordan har museumsansattes egne fagligheder og kompetencer ændret sig over årene, og hvad er status quo? Er det gået fremad med at museumsrette uddannelser eller skabe uddannelser, der især er møntet på at arbejde i museumsbranchen? Eller er vi ikke kommet et hak videre end i 2010: Her erklærede museumsmand og forfatter Ole Strandgaard i Museumsbogen – Praktisk Museologi (Forlaget Hikuin) med rette, at ”...reelt er de fleste museumsansatte amatører i forhold til selve museumsarbejdet, mens de naturligvis er professionelle i den forstand, at de får løn for at udføre deres arbejde” (s. 403)? På den baggrund foreslår Strandgaard, at også museumsverdenen, i lighed med gymnasielærere, præster m.v., får en særlig museumsfaglig uddannelse – kunne gå på ’Musealseminarium’ for dér at tage deres ’museologikum’. Nogle nyuddannede museumsfolk har måske stiftet bekendtskab med, hvad det vil sige at lede og drive et museum, inden de selv

havner der. Jovist, gabet mellem universitet og museum er blevet mindre, for ”i dag er museums-kundskab eller museologi langt mere udbredt på universiteterne” (s. 404), og ODM driver fortsat uddannelsesvirksomhed skræddersyet til museumsfolk. Men der savnes systematiske refleksioner over området; de kunne passende sættes i gang ved en landsdækkende undersøgelse, der både tæller personale på provins- og hovedstadsmuseer, og kunne både være historisk tilbageskuende og aktuel. Emnet kunne passende belyses videre i et eller flere målrettede forskningsprojekter. Ikke alene for på sigt at styrke kvaliteten af museernes arbejde og museumsansattes faglige bevidsthed; heller ikke kun for at afdække et broget uddannelsesfelt. Men også fordi der potentielt kunne være en forbindelse mellem museumsfaglig bevidsthed, kvalitet i museumsarbejdet – og den store interesse for museerne. En sådan faghistorisk undersøgelse ville også pege fremad. Tidsskriftet Danske Museer kunne være en udmærket kilde i sådan en undersøgelse: Med sit spækkede register af artikler fra museumsfolk, museumsforskere og museumsinteressenter af enhver art bærer bladet enestående vidnesbyrd om museets udvikling gennem de sidste 30 år, også når det gælder museumsfagligheden. Det er åbenlyst, at museumspersonalets forudsætninger hele tiden ændrer sig, og at det også afspejler sig i Danske Museer. At det er tilfældet, cementerer også dette årets sidste nummer, hvor skribenter indefra skriver sig ud af museet, og skribenter udefra skriver sig ind i museet. Tidsskriftet er fortsat et spejl, museerne kan holde op for sig selv, men også et, hvor nye blik, fagligheder og interesser kigger ind og bidrager med nye input og viden, der skubber museerne videre, videre og videre.

Glædelig jul.

Vi kører med kunst og antikviteter



Og vi hjælper bl.a. også med:

- Pakning og emballering
- Opbevaring og lagerhotel

Og vi er **virkelig** gode til det!

JH TransportSM
Transport med personlighed

4373 5555 jh@43735555.dk www.43735555.dk

FAABORG FLYTTEFORRETNING JUST JUSTESEN

Kunsttransport

Personlig interesse og
professionelt arrangement

TLF. **62 61 11 66**

Chr. d. IXs Vej 13 · 5600 Faaborg
info@just-justesen.dk · www.just-justesen.dk

AV·HUSET^{A/S}



Det handler om kommunikation

AV-Huset har været med til at løse de mest spektakulære audio-visuelle løsninger på en lang række museer, udstillinger og oplevelsescentre over hele Danmark. For dig handler det om at give dine gæster en komplet oplevelse - for os handler det om at levere en komplet løsning!

» Rådgivning » Salg » Installation » Reparation » Udlejning » Service

NÆSTVED TLF +45 5577 4030 · ODENSE TLF +45 6612 2730 · WWW.AV-HUSET.DK



KONCEPTUDVIKLING

VISUALISERING

**KVORNING DESIGN
KOMMUNIKATION**

WWW.KVORNING.DK · KVORNING@KVORNING.DK · T +45 3393 9353 · NJALSGADE 21E, 3.SAL · 2300 KØBENHAVN S



Kvorning design & kommunikation tilbyder konceptudvikling og visualisering af udstillings- og formidlingsprojekter – Vi hjælper med at skrive den gode historie og sætte billeder på både jeres egne og på vores ideer og tanker, og vi rådgiver også om fonds- og pressestrategi, så jeres projekter hurtigere kan realiseres.

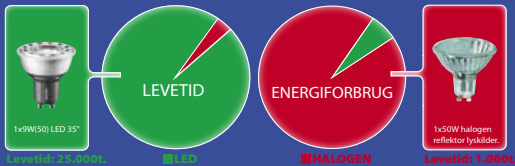
ILLUSTRATIONER

Royal Air Force Museum, London
FC Zenit Football Museum, St. Petersburg
Msheireb Down Town Doha Museums, Qatar



Nyt lys - sund økonomi...

-udskift de gamle og uøkonomiske lyskilder med nye, f.eks. LED eller CDM - lyskilder der opfylder kravet til skånsom og rigtig belysning i udstillingslokaler, med god farvegengivelsen og minimal UV / IR stråling.



HØJAGER BELYSNING A/S

5628 8000

info@hojagerbelysning.dk www.hojagerbelysning.dk

Vores projektafdeling står til rådighed med råd og vejledning vedr. energioptimering, lyskildevalg og belysningsrenovering. Kontakt os på tlf.: 5628 8000

Gallerireol med netdører

Effektiv opbevaring med op til 400 m² ophængsplads på blot 50 m² gulvareal.



SCAN FLEX
Indretning med omtanke

Højvangsvej 11 • DK-4340 Tølløse
Tlf. 59 18 63 63 • Fax 59 18 66 14
info@scan-flex.dk • www.scan-flex.dk



FORLÆNGET LEVETID TIL ÆLDRE DAMER

Vi har mange års erfaring i at sikre den korrekte luftfugtighed til danske museer og forlænge kunstværkernes levetid.

REFERENCER: ARoS Aarhus Kunstmuseum, Statens Museum for Kunst, ARKEN Museum for Moderne Kunst, Ny Carlsberg Glyptotek, Louisiana Museum of Modern Art, Ordrupgaard Museum, Nationalmuseet, Skagens Museum

condair

AFFUGTNING | BEFUGTNING | EVAPORATIV KØLING | INSTRUMENTER 5850 1213 | www.condair.dk

Tænk i reformationsjubilæet 2017!

– en opfordring til museerne

Af Poul Grønder-Hansen, museumsinspektør, Nationalmuseet og Niels Henrik Arendt, Reformationspræsidiets sekretariat og Folkekirkens rådgiver vedr. 2017-jubilæet

Næsten hvert år fejres op til flere jubilæer, hvad enten det så er Søren Kirkegaard, statsbankerotten, Norges løsrivelse, folkeskolen eller krigen i 1864. Mange af jubilæerne forholder sig til nationale hændelser, mens det er sjældnere med begivenheder med europæisk eller ligefrem global betydning, med verdenskrigene som markante undtagelser. Verdenskrigene er selvfølgelig markante eksempler på det sidste, men selv 1. verdenskrigs udbrud har kun oplevet en beskedent markering i Danmark. I 2017 indtræffer et bemærkelsesværdigt jubilæum med verdenshistoriske dimensioner, nemlig 500-året for Martin Luthers opslag på kirkedøren i Wittenberg af de 95 teser med kritik af den katolske kirkes afladshandel. Hændelsen satte gang i den serie af begivenheder i Europa, der sammenfattes under betegnelsen *reformationen*. Ikke kun den lutherske, men alle protestantiske kirker, ja, for så vidt også den romersk-katolske kirke, regner 1517 som *reformationsåret*.

Som et af få jubilæer vil 2017 blive markeret globalt, i og med at protestantismen i dag er et globalt fænomen. I Tyskland er 500-året naturligvis i særlig grad i fokus, fordi reformationen også satte sig så dybe spor sprogligt og kulturelt; man har været i gang med optakten til jubilæet siden 2008 med et tema for hvert år, og forbundsregeringen og delstatsregeringerne har afsat ganske betydelige midler til jubilæet.

Også i Danmark vil 2017 blive behørigt markeret, ikke bare med udkig til begivenhederne for 500 år siden, men lige så



Den malede alterbordsforside, som blev anskaffet til Torslunde Kirke mellem København og Roskilde i 1561, indtager nu en hædersplads i Nationalmuseets udstilling om middelalder og renaissance og gengives i stort set alle bøger om reformationen. Den viser hovedpunkterne i det lutherske kirkeliv: prædiken, dåb og nadver. Foto: Nationalmuseet.

meget for de 500 efterfølgende års virkningshistorie. Danmark anses udefra betragtet som et af de mest protestantiske lande i verden: skole, arbejdsliv og hjemliv, kultur og politik har været og er stadig dybt prægede af nogle af de væsentlige temaer fra reformationen. Man kan eksempelvis fra de seneste år anføre mediediskussionerne i Danmark om arbejdsmoral eller ytringsfrihed.

Reformationsjubilæerne har en meget gammel historie også på dansk grund. Hvert eneste hundredår siden 1617 har man højtideligholdt fødselsdagen, men hovedsageligt inden for kirkens egne kredse. Det vil man kunne læse om, når lektor Carsten Bach-Nielsen næste år på Aarhus Universitetsforlag udsender en omfattende gennemgang af alle de danske reformationsjubilæer fra 1617 og frem. Men uden for kirkelige kredse har

året 1517 af gode grunde stået i skyggen af det år, de fleste danskere husker som det danske reformationsår: 1536 – hvor Danmark, efter valget af Christian 3., skiftede religion. Christian 3.s sejr i borgerkrigen "Grevens Fejde", indførte en luthersk kirkeordning. Det kan ikke nægtes, at den nye, generelle fremhævelse af 2017 som reformationsjubilæum skaber nogen forvirring set fra et Danmarkshistorisk synspunkt. Men der er det gode argument for at markere året, at reformationen havde global betydning, og at det er en global fejring, Danmark bliver en del af. Hvis årstallet alligevel generer, kan man vælge at se markeringen af 2017 som reformationsår på en anden måde. I Danmark har vi før haft held med så at sige opfinde vore egne jubilæumsår, der ikke direkte hentede inspiration i en dansk, historisk begivenhed: middelalderåret 1999

og renaissanceåret 2006. Begge blev store succeser med mange aktiviteter og udstillinger over hele Danmark. Reformationsåret 2017 kan måske få en lignende gennemslagskraft?

Allerede i 2011 traf regeringen beslutning om at begynde forberedelserne til markeringen af 2017 ved nedsættelse af et 'præsidium' (med HM Dronningen som protektor) med repræsentanter fra forskningen, museumsverdenen, medier og kulturverdenen samt folkekirken. Præsidiumet og det tilknyttede sekretariat har til opgave dels at understøtte fortsat forskning i reformationen og dens virkningshistorie, dels at medvirke til en bred formidling af reformationens historiske og aktuelle prægning af det danske samfund og endelig at forberede enkelte nationale begivenheder i 2017.

Der er allerede en omfattende række af markeringer undervejs, forskningsprojekter, kunstprojekter- og udstillinger, formidlingskonferencer, musik-events, initiativer i forhold til skoler, gymnasier og oplysningsforbund osv. En række netværk har set dagens lys, både danske og internationale. I folkekirken er man langt fremme med planlægning af en betydelig række af arrangementer.

Det vil være oplagt for en del af de danske museer, både kunst- og kulturhistoriske, at benytte jubilæumsårene til udstillinger og/eller arrangementer i tilknytning til eksisterende samlinger, og denne artikel skal ses som en opfordring til, at man begynder at tænke i de baner, så at danske museer tager reformationsjubilæet med i deres langtidsudstillingsplanlægning. Der er mange vigtige historier at formidle, også om DKs samspil med det øvrige Europa i 1500'erne og fremefter.

En række af de byer, der spillede en særlig rolle i reformationstiden i Danmark, er på banen med til dels ret spektakulære markeringer, som også museer, bl.a. i Nyborg, Viborg og Haderslev. I Nyborg er



Portræt af Martin Luther lavet af papmaché i den nordtyske kunstner Albert von Soests værksted o. 1550-1589. Ved hjælp af en form kunne værkstedet fremstille mange ensartede relieffer og forsyne borgerskabets boliger med passende lutheranske motiver i form af bibelhistoriske billeder eller reformatorer – et godt eksempel på effektiv billedpropaganda.

der f.eks. tale om at genskabe indtrykket af den historiske bykerne, som blev planlagt omkring Danehoffet af reformationskongen Chr. III. I Viborg er museum, by og stift på banen med planer om lysshow på domkirkens store flader. I vores nærmeste nabolag planlægger Gottorp en hel nyopstilling af hele den reformationshistoriske samling, og Flensborg museum vil udlåne deres før-reformatoriske artefakter til de kirker i Nord- og Sydslesvig, hvorfra de er hentet.

I Hamburg har man netop nu en stor plancheudstilling om Martin Luthers temmelig problematiske forhold til jøderne, og i Berlins historiske Museum har der

indtil for nylig været en meget omfattende udstilling om præstegårdene som lokale kulturcentre, også med udlån fra Danmark. Så arbejdet er i fuld gang, både her og i udlandet.

Ved at satse på aktiviteter i 2017 har danske museer en mulighed for pr-mæssigt at nyde godt af den folkelige og kulturelle opmærksomhed, som sagen må forventes at få, og at blive en del af en ikke blot national, men global markering.

Man er velkommen til at henvende sig til os for nærmere oplysninger eller med henblik på tilknytning til nogle af de etablerede netværk.

Hvor går grænsen?

– ytringsfriheden til debat

Af Rikke Lagersted-Olsen, museumsinspektør ved Bakkehusmuseet, Frederiksbergmuseerne

”Takket være censorernes enten frygtsomhed eller uvidenhed eller slette smag bliver de bedste bøger ofte undertrykt eller de værdifuldeste tanker strøget. Derfor mener forfatterne, at de gør bedre i at kvæle deres åndsfostre under selve fødslen eller at gøre dem til føde for møl og maddiker end at lade dem mishandle af censorerne.”

Ludvig Holberg, *Tredje Levnedsbrev (469), 1743*

Da Ludvig Holberg i 1743 problematiserede samtidens bogcensur og satte spørgsmålstejn ved censurens betydning for oplysningens udbredelse, var han på mange måder forud for sin tid. I 1770 indførtes der trykkefrihed i Danmark, men allerede i 1799 var trykkefrihedsperioden slut. Først med Grundloven af 1849 blev ytringsfriheden endegyldigt indført. Ytringsfriheden har været til debat siden oplysningstiden og trods lovfæstelsen har grænserne for, hvad man kan sige, og hvordan man ytrer sig, flyttet sig. *Hvor går grænsen?* er et tværmusealt formidlingsprojekt rettet mod børn og unge i folkeskole og gymnasium; projektet undersøger, hvor grænsen for retten til at ytre sig går for nutidens unge, og hvilke dilemmaer, debatten om ytringsfrihed knytter an til. Projektet er et samarbejde mellem Bakkehusmuseet, Revymuseet og Storm P Museet (i dag samlet i Frederiksbergmuseerne) og er støttet af Kulturstyrelsens formidlingspuljer.

Med afsæt i samlingerne arbejder eleverne med temaerne ytringsfrihed og censur fra såvel en historisk som en kunstnerisk vinkel. De tre museer repræsenterer forskellige perioder af dansk historie, kunst- og kulturliv med fokus på så forskellige udtryksformer som tegning, scenekunst og litteratur. Udfordringen har ikke alene været at arbejde på tværs, men også at finde en fællesnævner for de tre samlinger af henholdsvis karikaturtegninger, revysange og tidsskrifter, viser og digte.

Ytringsfrihed på app

Hvert museum bidrager med historiske og kunstneriske nedslag i egne samlinger, som giver et indblik i skelsættede perioder af ytringsfrihedens historie i Danmark fra trykkefrihedens indførelse i 1770 til censuren under 2. verdenskrig. Det er bl.a. sager som N.F.S. Grundtvigs livsværdige censurdom i 1826, kritikken af Gul-laschbaronerne under 1. verdenskrig og revyens satirer over kongehusets medlemmer i nyere tid, der bruges som nedslag. Ved hjælp af apps præsenteres eleverne for genstande i samlingerne, for personer, kunstneriske genrer og udtryksformer, som giver et indtryk af, hvilke samfundsmæssige, moralske og kulturelle rammer, ytringsfriheden har været underka-



Peter Andreas Heiberg, litografi efter kobberstik af J.F., 1789. Bakkehusmuseet

Skærbillede af undervisningsforløb om P.A. Heibergs ”Indtogsvisen”, www.hvorgaargrænsen.dk

stet igennem historien, samt de grænser, kunstnerne enten har udfordret eller accepteret. F.eks. problematiserer materialet emnet selvrens med udgangspunkt i forfatteren og redaktøren Knud Lyne Rahbek, der valgte at opsiges sin stilling som professor ved Københavns Universitet i 1799, fordi han som kritiker af den danske skibsfart var kommet i myndighedernes søgelys. Det var således hverken domstole eller politi, der påbød opsigelsen, men Rahbek valgte selv, og tog sin afsked i forsøget på at undgå en personlig konflikt.

Den grafiske tilrettelæggelse af forløbet og den tilhørende hjemmeside www.hvorgaargraensen.dk er udviklet af interaktionsdesignerne Tripledesign. På hjemmesiden findes der indgange til de tre interaktive læringsforløb samt et digitalt arkiv med baggrundsmateriale, som gør det muligt at forlænge undervisningen fra museet ind i klasseværelset. Forløbet kombinerer mundtlig dialog, digital læring og kreativitet, idet appen guider eleverne rundt i samlingerne og præsenterer dem for genstande og kilder, som de efterfølgende skal diskutere i grupper eller omsætte til kreative små indslag. De kreative opgaver løses i appen og består i udformning af bl.a. slagord på plakater, dialoger, karikaturtegninger, læserbreve og andre små tekster, igennem hvilke eleverne selv skal tage stilling til, hvor deres grænse går i forhold til emner som sædelighed, racisme, religion og kongehuset.

Samfundsrevserens landsforvisning

En af de genrer, som meget tidligt blev underkastet systematisk censur i Danmark, er litteraturen. Allerede i 1537 blev det lovfæstet, at bøger og andre skrifter, der var tiltænkt offentliggørelse, skulle censureres. I perioden fra 1770 til 1800 blomstrede den borgerlige offentlighed og debatkultur op i Danmark, og forfattere som P.A. Heiberg og Malthe Conrad Bruun problematiserede ikke alene adel, købmænd og embedsmænd, men selv den enevældige konges berettigelse. Heiberg betragtede det som sin fremmeste opgave at udstille samfundets moralske, sociale og politiske absurditeter eller enkeltpersoners karakterbrist, og satire og ironi anvendes ofte som ventil i hans essays, artikler, sange, digte og skuespil. Han modtog flere bøder for sine polemiserende skrifter, indtil det i 1799 blev domstolene for meget, og Heiberg blev landsforvist i lighed med kollegaen Bruun. Historien om Heiberg forklares i appen ved hjælp af speak og små tekster,

sådan at den personlige historie forankres i samtiden. Eleverne stimuleres til at tage stilling til Heibergs historie ved at skrive et fiktivt anklageskrift mod ham på baggrund af lovsætningerne fra Trykkefrihedsforordningen 1799 og to af hans kritiske tekster; *Indtogsvisen* fra 1790 og *Sprog-Granskning* fra 1798.

Sædelighed og revy

Med Grundlovens vedtagelse indførtes der ytringsfrihed i Danmark, men det gjaldt ikke alle genrer og underholdningsformer. I perioden fra 1853 til 1954 blev de danske teatre i stor stil censuret for at undgå, at deres tekster kom i modstrid med landets sæder og love. Revykunstneren Dagmar Hansen debuterede som 11-årig på Casino Teatret i København, og hun opnåede stor succes hos især det mandlige publikum – ikke mindst pga. sin veludviklede figur. Hendes udfordrende kostumer og de pikante viser stred mod tidens moral og sædelighedsgrænse. I 1899 blev det hende forbudt at optræde i København og på Fre-

deriksberg, hvorimod hun fik tilladelse til at optræde i Charlottenlund. Det syndige og sædelighedskrænkende skulle på den måde bringes uden for byen. Publikum lod sig imidlertid ikke afskrække af den geografiske distance, og man måtte indsætte særlige ”Dagmar-tog”, som kunne fragte det københavnske publikum ud til Dagmar Hansen.

I appen bruges historien om Dagmar som afsæt for undervisning, hvor eleverne skal finde portrætter af hende i museets samlinger samt kilder om hendes optræden i form af samtidige anmeldelser og visetekster. På baggrund af kilderne skal de beskrive, hvordan Dagmars optræden vakte harme i samtiden.

Storm P. og ”negrene”

I årene op til og under 1. verdenskrig var bladtegneren Storm P. tilknyttet flere skarpt profilerede tidsskrifter og blade, heriblandt Gnisten og Ekstrabladet, hvortil han bidrog med humoristiske og satiriske tegninger, der reflekterede over aktuelle debattemner. Han gik sjældent efter

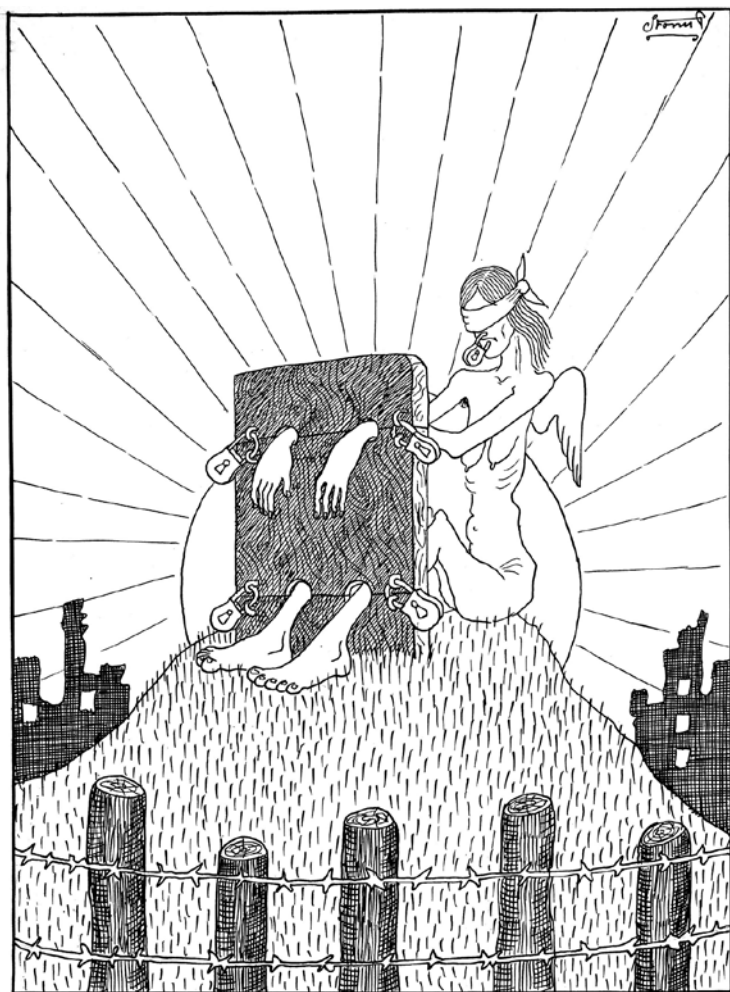


Dagmar Hansen i korsel og med ridepisk, postkort. Revymuseet.



"Man ser straks, at De ikke er her fra Byen. Nej, jeg er nemlig fra Bogense!";
tegning af Storm P fra Storm Petersen Album, 1944. Storm P Museet.

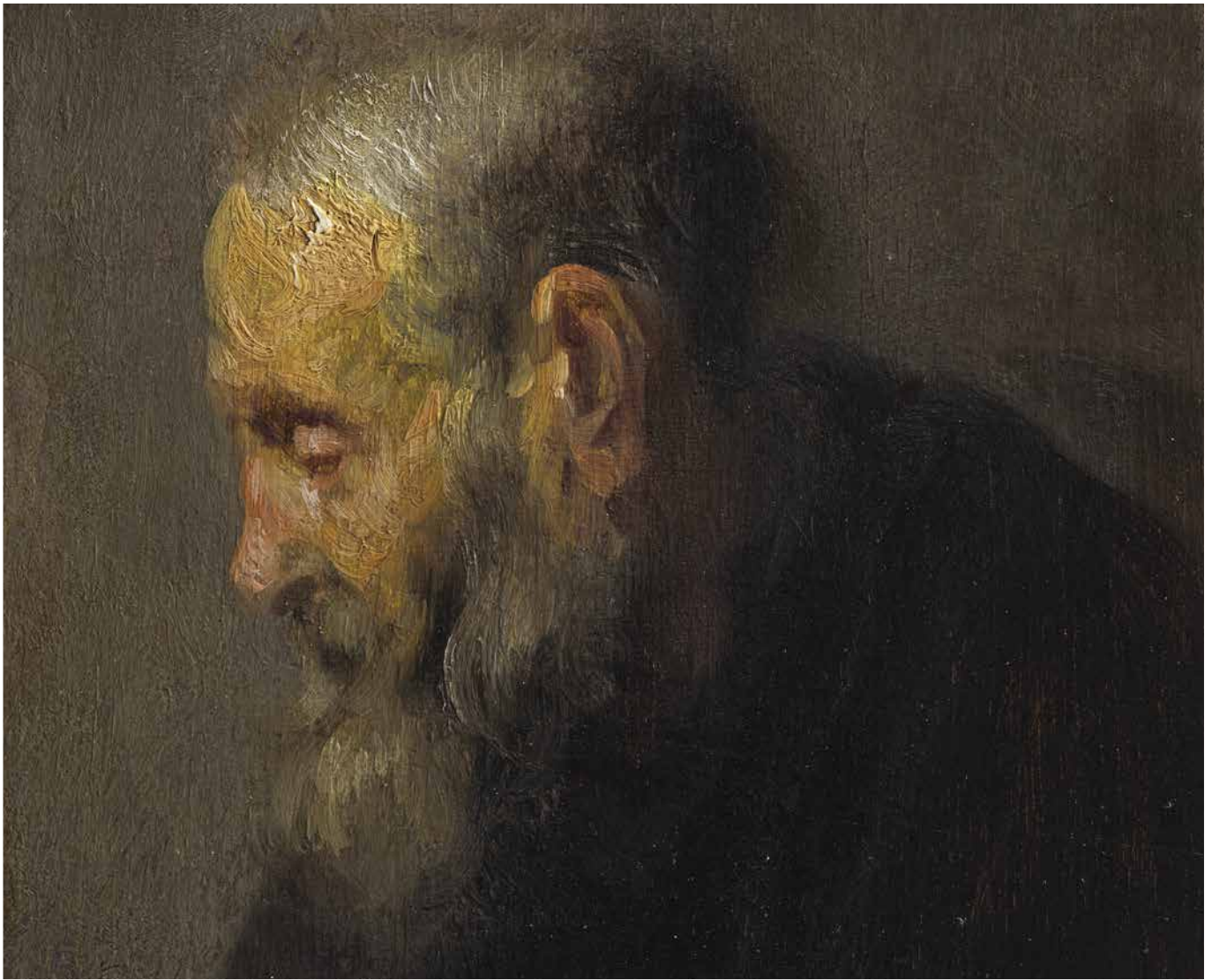
Det lykkelige Menneske/eller: naar alle Forbud er gennemførte, tegning af Storm P,
Exlex 24. august 1920. Storm P Museet.



enkelt personer, men tog afsæt i samfundets arketyper à la politimanden, vagabonden, gullachbaronen og politikeren i forsøget på at afdække hykleri, forstokthed, rævekager, overforbrug, selvoptagethed m.m. Karikaturtegningen var et skarpt våben, når debatten skulle sættes på spidsen, og eleverne præsenteres for Storm P's tegninger af bl.a. hykleriske præster, der sætter pengeposerne side om side med Biblen, eller politiets overgreb mod sagesløse og udstødte folk. Et andet emne, som behandles i Storm P. Museets materiale, er datidens syn på andre kulturer. Karakteristisk for satiren i Danmark (og i den vestlige verden generelt) i begyndelsen af 1900-tallet var det provinssielle og stereotype syn på mennesker fra andre kulturer, fx skildret gennem karikaturtegningens billeder af eksempelvis jøder og sorte. Også mange af Storm P's tegninger af "negre" og jøder kan i dag virke stødende på den nutidige betragter, men i datiden blev de opfattet som værende relativt harmløse. Eksemplet her viser, hvordan grænsen for udtryks accept og tabuisering kan flytte sig og afhænger af den kulturelle kontekst.

Den kreative læringsproces

Som eksemplerne ovenfor viser, arbejdes der både med politiske, seksuelle, moralske, sproglige og juridiske sider af ytringsfriheden. Afslutningsvist perspektiveres den historiske viden til nutidens konflikter, hvor ytringsfrihed eller censur har været på spil, ved at eleverne løser en opgave, der kan inddrage aktuelle emner som fx Salman Rushdies roman *De sataniske vers*, Muhammed-tegningerne, Yahya Hassans digtning, teaterstykket "Manifest 2083" om Anders Bering Breivik eller fængslingen af den russiske kunstnergruppe Pussy Riot. Opgaven består i, at de tegner, digter eller skriver en sketch over et debatskabende tema efter eget valg. Projektet er særligt relevant for fagene dansk, historie, dramatik og billedkunst og tværfaglige forløb. Det rejser bl.a. spørgsmål om forskellene mellem skriftlige, mundtlige, visuelle og kropslige ytringer, og om hvordan man kan lovgive om ytringsfrihed. Samtidig problematiserer det, hvilke skjulte grænser, der kan være for ytringsfrihed. Satire er et helt centralt emne: Eleverne undersøger, om man kan tillade sig mere ved at gemme sine udsagn bag satire, og hvilken betydning tveetydigheder og uklårheder kan få for tolkningen – for på den måde at finde ud af, hvor deres egne grænser går.



*Rembrandt van Rijn, Studie af et oldingehoved i profil (1630), Statens Museum for Kunst.
www.smk.dk CC BY.*

ER BESTYRELSEN VÅGEN?

Museumsbestyrelser er blevet langt mere professionelle - og har derfor fået langt bedre indblik i forretningen.

Men med mere viden følger også mere ansvar - og dermed risiko for, at bestyrelsen kan blive gjort ansvarlig for sine handlinger. Eller mangel på samme.

Derfor bør I have en Bestyrelsesansvarsforsikring.

Ring **44 74 33 94** eller send en e-mail: jab@topdanmark.dk

Vragkastning på gave

Af Kirsten Lindberg,
arkitekt m.a.a., dr.phil.



Kirsten Lindberg.

Billedhugger Gunnar Hammerich gav i 1966 sit hus med en imponerende samling af indbo og husgeråd fra Ærø, øerne derom og Slesvig (hvor Ærø før hørte til) til Ærø Kommune, som drev det til 1989, hvor det blev overdraget Ærø Museum. I stifterens tid var det velbesøgt med kyndig vejledning. I 2007 holdt museet åbent fire timer dagligt i tre sommermåneder, siden er det endnu mindre, men en nøgle kan sommetider lånes, og næsten intet sker i huset. Årsberetningerne 2007-13 viser, at der er holdt ét foredrag i huset, og at "julemanden flyttede ind i himmelsengen, og nissebørnene dansede som vanligt om juletræet i hjørnestuen" (2008, 2011). Oplysninger om stedet indskrænker sig til et trykt A4-ark til udlån; årbøgerne tier.

Så selvsagt giver det underskud! Udgifter 80.000 kr., indtægter 15.000 kr. i 2013. Men de besøgende er ovenud begejstrede, hvilket fremgår af brugerundersøgelser, som Ærø Museum har foretaget. En forsømt bagdør blev fornyet i 2012, i 2008 blev foretaget "mindre reparationer på inventar og bygning, men i øvrigt ikke de store ændringer..." Dog har en række malerier, tegninger og kort været en tur rundt om konserveringen." Men Ærø Museum har skam nytte af stedet; således er det "nødvendigt at gøre brug af loftet" til oplagring af effekter fra resten af museet.

Udskillelse

Men nu skal det ændres, for Kulturstyrelsen har rettet sønderlemmende kritik af forvaltning, mangel på forskning, magasinforhold etc. for alt under Ærø Museum og krævet, at der rettes op på forholdene, ellers fratages statsanerkendelsen. Hvordan? Museet fik hjælp af to udefrakommende museumsfolk til at udføre en handlingsplan med *udskillelse af Hammerichs Hus*. Hvem der konkret fandt på det, vides ikke. Museets bestyrelse hævder, at det er Kulturstyrelsens forslag, de følger. Kulturstyrelsen dementerer dette og har åbent lagt alt frem, hvorved det er dokumenteret, at museets ledelse omgås sandheden temmelig lemfældigt. Kommunen, som skal træffe afgørelse om kommende tilskud, har et forkert grundlag at gøre det på. Sagen har været omkring Kulturmi-

nisteriet, som citerer Kulturstyrelsen således: "Beslutning om udskillelse er egenhændigt truffet af museets ledelse (museumsleder og daværende bestyrelse) på forslag fra museets faguddannede personale og ekstern museumsfaglig og -kyndig bistand."

Protester

"Sandsynligvis bliver det meste af samlingen bevaret, og formodentlig skiller vi os af med huset, men der er dog formelle forhold, der først skal undersøges nærmere." (årsberetning 2013). Der sigtes til, at Hammerichs gave var betinget af, *at hus og de af ham skabte samlinger ingensinde skilles ad*. Forsøg på gennem Museumsforeningens bestyrelse (som besidder to af fem mandater i Museumsbestyrelsen) at få ændret handlingsplanen, bliver af museets ledelse mødt med beskyldning om, at de der protesterer mod såkaldt udskillelse af Hammerichs Hus, ødelægger Ærø Museum. De fleste protesterende er fra Ærø, og i det lille lokalsamfund er det svært at holde til den tone, hvorfor undertegnede (som ikke er del af dette samfund) skriver dette indlæg. Bygningen fra 1803 er næsten urørt og unik, tilmed det eneste "åbne" hus i byen. Afhændes det, må det nødvendigvis ændres for at kunne bruges; oprindeligheden går tabt! Bygningen er markant og en af de fineste i byen, fredet i 1919. *Skal den virkelig gå tabt?*

Samlingerne af inventar og indbo fra ca. 1600-1850, opsat i huset som i et hjem, er af væsentlig betydning. Det er en studiesamling, hvis lige ikke ses og næppe i dag kan skaffes. *Skal de virkelig gå tabt* på museets magasiner?

Forslag

Ærø Museum har i høj grad negligeret Hammerichs Hus – næppe af ond vilje, men af mangel på indsigt. Der er ikke personale med kendskab til arkitektur, byggeri, indretning eller detaljer i samlingen. Der er øjensynlig heller ikke lyst til at arbejde med den stationære samling. En konstruktiv løsning kunne være at engagere kompetente mennesker til at undersøge og skrive om Hammerichs Hus. Eksempelvis arkitekter med



Hammerichs Hus, Brogade 1. Det markante hus fra 1803 er i dag Ærøskøbings eneste tilgængelige hus med autentisk disponering af rumforløbene. Det ses tydeligt i facaden, at der oprindeligt har været to boliger i huset.



Hammerichs Hus, Brogade 1.



Hammerichs Hus, Gyden 3 med nuværende indgang til museet. Tilbygningen er fra begyndelsen af 1900-tallet og rummer bryggers og sengekammer i museet. Foto 2014, Kirsten Lindberg.

kendskab til byggeri eller kulturhistorikere med specialkendskab til forskellige typer af genstande. Hvis hver årbog havde en artikel med et delemne, skulle det nok skabe interesse og dermed flere besøgende. Der er hundreder af forskellige indfaldsvinkler/muligheder for at forske og blive klogere til gavn for Hammerichs Hus, Ærø Museum og dets ansatte, men sandelig også for almenheden. Lav farveafdækninger og undersøgelser af profiler; hvilken specialviden ville ikke fremkomme ved at udnytte materialet. Helt ned i småtingsafdelingen er der muligheder, eksempelvis findes en upåagtet, perlebroderet lysedug; der er også kulturhistorie gemt i perlebroderiet, så undersøg den – og bidrag dermed til, at vi alle bliver klogere. Eksemplerne er legio!

Det behøver ikke at koste ret meget. Studerende står i kø for at få lov at udforske; eksempelvis har Kunstakademiets Arkitektskole og Arkitektskolen i Århus masser af unge talenter, der gerne vil udøve praktisk forskningsarbejde. Og etablerede forskere vil hellere end gerne have lov at granske i samlingerne; ikke alle forskere er jo offentligt ansatte, der findes også mange selvstændige forskere, som er disponible. Udnyt og inviter dem! Engager kompetente mennesker, som bestemt ikke behøver at være museumsansatte, men mennesker, som har specialkendskab og kan fortælle; det vil være langt givtigere end en nisse i sengen. Kort sagt: vær seriøse.”



Øverste del af køkkentrapperummet. Det ses, at hver tomme er udnyttet i museet, men desværre også, at misligholdelsen er udbredt. Foto 2014, Kirsten Lindberg.



Køkkentrappen. Det er i dag ekstremt sjældent at se en så stejl trappe som denne, selv om de engang var almindelige. Foto 2014, Kirsten Lindberg.

Kig fra Sønderjyllandsstuen til hovedtrapperummet med rokokodør i forgrunden og udnyttelse af alle vægflader selv i trapperummet. Foto 2014, Kirsten Lindberg.



Perlebroderet lysedug fra midten af 1800-tallet. Selv en så lille og upåagtet genstand kan fortælle historie, hvis der er viljen til at undersøge den nøjere. Foto 2014, Kirsten Lindberg.



Personalia

Kulturstyrelsen

Skal have nye direktør. Direktør Anne Mette Rahbæk har som direktør for Kulturstyrelsen siden januar 2013 stået i spidsen for fusionen af Kulturarvsstyrelsen, Kunststyrelsen og Styrelsen for Bibliotek og Medier. Anne Mette Rahbæk vil nu forfølge en gammel drøm om at skrive en ph.d.

Nuværende områdedirektør Poul Bache bliver konstitueret direktør, indtil stillingen er genbesat.

Ny kontorchef i Kulturstyrelsen

Arne Høi er pr. 15. august ansat som kontorchef i kontoret for Arkitektur, Design og Kunsthåndværk.

Arbejdermuseet, København

Den 1. september er Søren Bak-Jensen ansat som direktør for Arbejdermuseet og Arbejderbevægelsens Bibliotek og Arkiv. Søren Bak-Jensen kommer fra en lederstilling på Københavns Museum. Søren Bak-Jensen efterfølger Louise Karlskov Skyggebjerg, der går videre til en stilling som souchef og museumsinspektør på Danmarks Tekniske Museum.

Roskilde Museum

Har ansat Laura Maria Schütze som museumsinspektør med ansvarsområde indenfor 'Nyere Tid'

Museet for Samtidskunst, Roskilde

Bestyrelsen for Museet for Samtidskunst har fundet efterfølgeren til Sanne Kofod Olsen, der er blevet udnævnt til rektor for Kunstakademiet.

Bestyrelsen har valgt Birgitte Kirkhoff Eriksen, cand.mag. i kunsthistorie, der kommer fra en stilling som museumsinspektør ved Sorø Kunstmuseum.

Arkæologi

Odense Bys Museer

Udgravninger i Odense ved Thomas B. Thriges Gade blev afsluttet i midten af september. Lige til det sidste dukkede der nye og fascinerende fortællinger op fra den odenseanske undergrund.

Museum Lolland-Falster

Ved de arkæologiske udgravninger til den kommende Femern Bælt-forbindelse har arkæologer fra Museet gjort et enestående fund i form af en flintdolke fra bronzealderen (2000-500 f.Kr.) med dele af et barkskæfte intakt.

Voldanlægget ved Virket:

Voldanlægget er et af Danmarks største forsvarsanlæg fra jernalderen. Voldan-

lægget med volde og voldgrave på ca. 1300 meter. Voldanlæggets præcise alder kendes ikke, men voldanlæggets funktion skal ses i sammenhæng med dets strategiske placering samt flere rige gravpladser og specielle skattefund nær forsvarsvolden. Voldanlægget og fundene vidner om at en magtfuld elite må have haft kontrol over området i yngre jernalder.

I dag er voldanlægget et offentligt tilgængeligt, fredet fortidsminde ejet af Naturstyrelsen.

Holstebro Museum og Kulturstyrelsen

I alt 12 vejsystemer ved Bredkær Bæk er registreret i samarbejde med Naturstyrelsen og Holstebro Museum og fredningen tinglyst og vejene indgår nu i det landsdækkende formidlingsprojekt under Kulturstyrelsen "Danmarks Oldtid i Landskabet.

Formidling

Davids Samling, København

Gratis omvisninger i samlingerne: lørdage og søndage kl. 14 og 15, og onsdage kl. 19.30.

Gammel Estrup – Herregårdsmuseet og Dansk Center for Herregårdsforskning

Nyt formidlingsprojekt om herregårdene som 'porten til Europa' fokuserer på herregårdenes rolle som kulturelle centre på landet.

Godsejerne var internationalt orienterede, og herregårdene var derfor ofte de første til at modtage de nyeste europæiske strømninger. Fra herregårdene bredte disse strømninger sig herefter ud i lokalsamfundene.

Projektet er en del af Gammel Estrup – Herregårdsmuseets deltagelse frem mod Europæiske Kulturhovedstad Aarhus 2017.

Meddelelser

Moesgaard Museum, Højbjerg

Den 10. oktober 2014 indviede Hendes Majestæt Dronningen det nye Moesgaard Museum, som åbnede for publikum den 11. oktober.

Ny Carlsbergfondet

Ny Carlsbergfondet styrker kunsthistorien på danske museer. Et nyt postdoc-program til 22,5 mio. kroner supplerer fondens igangværende ph.d.-initiativ. Ny Carlsbergfondet igangsætter et postdoc-program, der skal løbe i årene 2014, 2015, 2016. Initiativet omfatter op til fem treårige stillinger pr. år. Ny Carlsbergfondet finansierer hver stilling med 1,5 mio.kr. Forskningsprojekterne tilknyttes danske kunstmuseer, og postdoc'erne

ansættes formelt på et universitet. Museet indgår aftale med universitetet om ansættelse og evt. restfinansiering.

Vesthimmerlands Museum, Aars UNESCO på Aggersborg.

Aggersborg var i en kort årrække i slutningen af 900-tallet samlingssted og magtbase for Harald Blåtand og et strategisk led på vej til middelalderens Danmark. Som en del af ansøgningsproceduren om stedets optagelse på listen over UNESCOs verdensarv, har en delegation fra UNESCOs underorganisation ICOMOS besøgt Vesthimmerland og ved selvsyn dannet sig et indtryk af stedet og stedets betydning for lokalsamfundet. Nu afventes tilbagemelding på besøget.

Nationalt netværksprojekt kommet godt fra start.

Museumsundervisning for børn med særlige behov er emnet i et nyt samarbejdsprojekt mellem syv statsanerkendte museer på tværs af landet. Formålet er at udvikle undervisningsforløb og tilknytte effektmåling til forløbene ved at hjælpe af ledsagende forskning. De deltagende museer er Museum Amager, Storm P. Museet, Museum Sønderjylland, Ringkøbing-Skjern Museum, Herregårdsmuseet Gammel Estrup, Den Gamle By og Vesthimmerlands Museum. Der er tale om et pilotprojekt, der modtager støtte fra Kulturstyrelsens strategiske pulje og har Vesthimmerland Museum som tovholder. Projektet er kommet godt fra start, og alle deltagende museer har etableret kontakter til skoler og forvaltningen i deres respektive kommuner. Nu afsøges muligheder for forskningssamarbejde.

BBC glad for Stenaldercenter

I september måned har et filmhold fra BBC Coast gæstet Stenaldercenter Ertebølle for at lave filmoptagelser om fiskeri og livet i jægerstenalderen. BBC Coast sælger sine programmer i hele verden og har millioner af tilskuere. Stenaldercentrets medarbejdere havde forberedt sig grundigt til besøget, og der var stor lokal opbakning fra centrets støtteforening og andre lokale kræfter.

Dansk Center for Herregårdsforskning

Det årlige "Nordisk Slots- og Herregårdssymposium" er netop afholdt på Holckenhavn i Nyborg. Årets tema var 1600-tallets nordiske herregårde og herskaber, og symposiet bød bl.a. på foredrag fra Nordens førende forskere på feltet, præsentationer af nye forskningsprojekter samt ekskursioner til et udvalg af Sydfyns 1600-tals herregårde. – se mere www.herregaardsforskning.dk



præcis lyshåndværk
præcis dokumentation
dansk design



Belysningsløsningen med LED & fiberoptik
Jeres ideer, vores lysløsning

Faner udgør en delikat genstandsgruppe af forskellige og let nedbrydelige materialer – og bevaringen af dem er en stor udfordring for de kulturhistoriske museer. Men der findes en løsning!

427 faner på rette plads

Af Anne Rostgaard Nielsen og Lone Petersen, Museum Østjylland

Faner er ofte flerlagede, med applikationer og/eller bemaling og broderier; de har været ude i al slags vejr og er ikke altid blevet pakket så pænt sammen, som de burde. Det til trods for, at fanerne engang var foreningers og instituti- oners vartegn og kæreste eje. Fanen er altid det sidste, en forening skiller sig af med. Men mange af museernes faner er i dårlig stand, de er uhåndterlige, fylder forfærdeligt og passer ikke ind på en almindelig magasinhylde. På Fællesmagasi- net for museer i Midt- og Østjylland har vi omsider fået skovlen under udfordrin- gen med at få ordentlig styr på fanerne: Brugermuseernes 427 faner ligger nu en- ten fladt udrullet på polycarbonat plader, draperet i store folder på papplader eller rullet på store, hjemmelavede rør af syre- frit karton.

Da vi var yngre, mente vi, at alle faner skulle ligge udrullede i fine, arkitektteg- nede møbler, med stor tilgængelighed til hver eneste fane. Det ville på Fællesmaga- sinet i Randers have betydet 25 stk. 4 m² store skabe med plads til 17 faner i hver. Skabene ville have krævet mindst 300 m² gulvplads og mindst 2 m til loftet, og de ville have kostet – ja, spidsen af en jetja- ger.

Inspireret af fanemagasinerne på Tøjhus- museet og i samarbejde med Fællesmaga-

sinet i Vejle og et lagerindretningsfirma i Århus udviklede vi i 2007-08 en tredelt fanereol til opbevaring af 150 udrullede faner. Til denne fladt udrullede magasi- nering visiteres fanerne med den største kulturhistoriske prioritet og/eller de ma- gasineringsmæssige mest krævende fa- ner. Magasineringsmæssigt krævende er for eksempel og typisk de flerlagede faner med fed bemaling eller tungt broderi på en nedbrudt silkedug.

Fanereolen er konstrueret af gængse la- gerindretningsmaterialer, men det er stabile materialer, der ikke skader muse- umsgenstande inden for en overskuelig fremtid (konservatorer er som bekendt meget fremsynede!). Hylderne, som fa- nerne ligger på, er den type kanalplade, der bruges som tag i udestuer, og fanerne ligger i lag, med tre til fire på hver hylde. Fanerne ligger udrullede, med de dårligst bevarede nederst. Derved undgås hånd- tering af de dårligste faner så vidt muligt. Fanestængerne demonteres ikke. Derved holdes fanens dele samlede, og vi undgår yderligere håndteringsskader på den ned- brudte fanedug. Resten af fanens tilbehør ligger på dertil indrettede hylder øverst i fanereolen.

Næste skridt var at udtænke en opbeva- ringsform til de resterende 2/3 af faner- ne, det vil sige de faner, der med forsigt- ighed kan foldes eller draperes i store, bløde folder eller kan ruller på store rør. Typisk er de draperede faner flerlagede med mindre områder af bemaling eller tungt broderi, og typisk er de rullede fa- ner en-lagede.

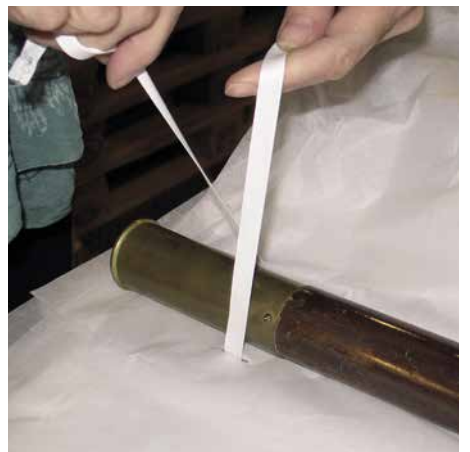
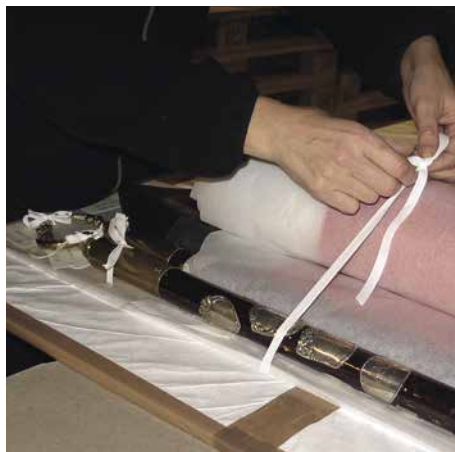
Vi valgte at bruge Fællesmagasinets eks- isterende reoler til etablering af næste

etape af det nye fanemagasin. Der er tale om en italiensk varmgalvaniseret reol, af mærket Dublez, med 240 cm høje stiger, 180 cm brede vanger og en dybde på 80 cm. To reolsektioner samledes med en afstand på 40 cm. Hylderne, som vi hav- de et stort antal af, blev monteret med en lysning på 17-33 cm, efter behov. På den måde kunne de foldede eller rullede fa- ner magasineres i dybden af reolen, så den blev udnyttet optimalt, og så faner- ne alligevel var individuelt tilgængelige, uden at genere nabofanerne til begge si- der ved udtagning. 2 stk. 10 m lange dob- beltreoler nummer nu 322 draperede og rullede faner. Tilbehøret ligger smukt ud- strakt ved siden af sin fane og bundet fast til fanens syrefri papunderlag med bom- uldsbændel. Hele herligheden er dæk- ket af et løst liggende stykke silkepapir. Et bomuldsgardin lukker af for det støv, som måtte lægge sig på fanerne.

Kulturstyrelsen har støttet både første og anden etape af fanemagasinet på Fælles- magasinet i Randers.

Reoler, reoldele og pakkemateriale har kostet 210.000 kr., og vi har brugt et lil- le årsværk på arbejdet med at udvikle og bygge fanemagasinet samt at tilstandsvur- dere og pakke 427 faner. Det må siges at være et pænt stort ressourceforbrug til et enkelt magasinafsnit. Godt, vi droppede idealløsningen og valgte at gå den prag- matiske vej.

Bevaring af fanerne på Fællesmagasin- et for museer i Midt- og Østjylland var en kæmpe stor udfordring – nu er den klar- et. Hvad bliver mon den næste store udfor- dring – mønterne måske?



Ny Carlsberg Glyptotek, København

Takket være en stor donation fra Ny Carlsbergfondet har Glyptoteket netop erhvervet tre bemærkelsesværdige værker af Paul Gauguin (1848-1903). Med donationen sikrer Glyptoteket et både væsentligt og kuriøst supplement til museets samling af Gauguins kunst, som hører til blandt de mest omfattende i verden

Statens Museum for Kunst, København

Den nye museumshave er færdig. Efter et år med gravemaskiner og byggerod er den nye museumshave for museet nu taget i brug. Målet med ombygningen af den tidligere barokhave har været at omdanne de 10.000 kvm. Til et rekreativt grønt område.

Statens Museum for Kunst, København

sender stor Bjørn Nørgaard-udstilling til Kina. En stor retrospektiv udstilling med Bjørn Nørgaard i Beijing viser en række af kunstnerens hovedværker og et helt nyt værk: *Busstop*, som er skabt specielt til CAFA Art Museum i Beijing. Udstillingen er støttet af Kulturministeriet og er en del af den danske kultursatsning i Kina

MusBelt. Grænseløst samarbejde

– Fehmarnbeltregion – Grenzlose Zusammenarbeit

Beslutning og udvikling af grænseoverskridende kulturprojekt.

Repræsentanter fra 23 danske og tyske museer og kulturinstitutioner mødtes i Lübeck den 28. og 29. august og debatterede grænseoverskridende samarbejde ved en workshop.

Dagen efter blev det på den dansk-tyske styregruppes møde besluttet i indeværende år at udvikle et nyt grænseoverskridende kulturprojekt for danske og tyske museer. Projektet skal fokusere på kulturarv, forskning og kulturturisme.

Bornholms Kunstmuseum

Gaven: I forbindelse med Jørgen Haugen Sørensens 80 års fødselsdag overdrager han en stor samling værker til Bornholms Kunstmuseum. Det er planen at værkerne skal indgå i det nye museumskompleks som en studiesamling, men i første omgang præsenteres værkerne i en tæt værkstedsopstilling, der kan opleves til 15. februar 2015.

Chilbal Film

TV serie – DVD-film ”Når landet skaber sig” om skabelsen af landet Danmark. Sammen med forskere, geologer og naturvejledere begiver vi os ud i landet for at lære at aflæse sporene i landskabet og få en forståelse for de dynamiske proces-

ser der foregår, når landet skabes. Man kan se en trailer for serien på <https://vimeo.com/83748634> www.chilbal.dk

Kulturstyrelsen

Kunst og kultur er et vigtigt frirum for unge.

Kunst og kultur bliver af unge set som et frirum i et ungdomsliv præget af krav om målrettedhed og karriere. Samtidig er kunsten og kulturen med til at udvikle de unge personligt og give dem en bedre baggrund for at vælge deres livsbane. Det peger en ny rapport fra Center for Ungdomsforskning på. Rapporten tager afsæt i interview med 34 unge, der har deltaget i en række modelforsøg om ungekultur **Danmarks Oldtid – nu også i beton.**

Nu er det muligt at røre ved og få et kig ind i Danmarks Oldtid, når et moderne arkitekttegnet udkigssted åbner der, hvor nogle af Danmarks mest berømte offerfund af vikingehjelme og menneskeskeletter er gjort i Værebo Ådal lige uden for København.

11 unikke betonafstøbninger af de fund, som er kommet frem af mosen, fremstillet på Teknologisk Institut med alt det seneste indenfor 3D-scanninger og robotteknologi, kan nu ses på indersiden af et nybygget panoptikon – en rund bygning – tæt ved Kong Svends Høj, Kongebakken i Smørum.

Derfor hedder vikingeborgen Borgring.

Danmark fik en 5. vikingeborg på landkortet i september 2014. Danmarks femte vikingeborg, som blev fundet efter måletretet arkæologisk arbejde, fik med rette de store overskrifter i dansk og international presse. Mange kilder ligger til grund for Museum Sydøstdanmarks grundige research i forbindelse med navngivningen. Bl.a. viser ældre kortmateriale, hvor borgen er aftegnet, at den var kendte som borg-ring. Navnet optræder også i forskellige sammenhænge og stavemåder som f.eks. Boring og Borrering som navn på marker og ejendomme i nærområdet. Kulturstyrelsen er derfor enig i, at det korte præcise navn Borgring er korrekt og falder fint i tråd med navnene på de andre vikingeborge.

SARA skal styre samlingerne.

SARA hedder et nyt digitalt system, som museerne kan benytte til at styre og administrere deres samlinger med. Kulturstyrelsen har netop indgået kontrakt med Adlib Information Systems, om udvikling og levering af systemet, som forventes klar til museerne i begyndelsen af 2016. Projekt SARA er forankret i Kulturstyrelsen, men repræsentanter for museerne er inddraget i arbejdet på alle niveauer.

Kulturstyrelsen og ODM har i samarbejde planlagt en informationstourné rundt i landet. Her kan man høre om SARA og få information om planerne for driften af systemet, hvordan museerne skal uddannes, support, og hvordan betalingen kan forventes fordelt.

Dansk app om verdensarv vinder international pris.

Gamle danske konger og dronninger genopstod tidligere på året i en app, der fortæller historien om tre af Danmarks verdensarvssteder: Kronborg Slot, Jellingmonumenterne og Roskilde Domkirke. Nu præmieres app'en med en international pris, World Summit Award Mobile 2014. Prisen overrækkes i foråret 2015 i De Forenede Arabiske Emirater.

Statens Kunstfond

Danske kunstnere retter blikket mod Kina. Interessen er stor blandt udøvende danske kunstnere for at møde et kinesisk publikum. Når den danske kultursatsning i Kina skydes i gang i efteråret 2014, vil der være koncerter, udstillinger, symposier, litteratur, moderne dans og børneteater, arrangementer med fokus på arkitektur og kunsthåndværk samt særlige tiltag med fokus på børn og unge på programmet.

Statens Kunstfond støtter projektet for i alt 3 mio. kr. i forbindelse med den danske kultursatsning i Kina, der strækker sig fra september 2014 til juli 2015. Se mere på www.kunst.dk

Realdania. Nyhedsbreve:

9.9.: Ildsjæle og skønvirkestil i det nyrestaurerede Tinghus i Fjerritslev – Kulturforeningen Tinghuset.

23.9.: Herregården samler lokalssamfundet. Kampagnen Fremtidens Herregård. 7.10.: Ny kampagne støtter bygningsarvens ildsjæle. Brolæggerpris til Renæssancehavnen i Kerteminde.

9.10.: Boligliv i balance – fokus på forstadens udsatte boligområder. 10 projekter viser nye veje til livskvalitet i yderområderne.

10.10.: Kom helt ind bag Læsøs saltsydning.

15.10.: Skulpturel leg i Jyske Aas. Ny flot rastepads på motorvejen ved Jyske Aas.

27.10.: Se og føl klimaforandringerne – fokus på klimatilpasning. Realdania har finansieret Olafur Eliassons og Minik Rosings Ice Watch-skulptur på Rådhuspladsen i København

29.10.: Yderområder på forkant. Op til 20 langsigtede strategiplaner skal vise nye veje til en realistisk og positiv omstilling af landets yderområder.

Nye aktiviteter på Vorupør Landingsplads Se Realdanias hjemmeside.



We organise your space

Ved at tilbyde innovative, pladsbesparende opbevaringsløsninger.

Kontakt os på tlf. 46 33 00 20
for mere information om priser,
produkter og referencer.

www.bruynzeel.dk

 **bruynzeel** storage systems

Alle former for tryksager og grafiske produkter...

1000 stk.
brevpapir
+ 500 C5
konvolutter
1250,-

500 stk.
visitkort
250,-

1000 stk.
M65 foldere
6 sider, 3 fl.
1650,-

Roll-up
inkl. design
og print
1600,-

Vi ønsker Museumstjenesten
tillykke med den nye hjemmeside,
tak for godt samarbejde...

BØGER • BREVLINE • ROLL-UP • KATALOGER • LOGO • STORPRINT • BANNERE • MESSER • ILLUSTRATION • IDE FLYER
FOLDERE • MAGASINER • VISITKORT • TEKST • RINGBIND • GRAFIK • BROCHURER • ONLINE • OFFLINE • 3D • OG M.M.

T: 87 38 20 77 • 30 95 52 77

 **husetventure**
-socialøkonomi i bevægelse

Skanderborgvej 277 • 8260 Viby J • T 86 28 35 55 • husetventure.dk

Danmarks bidrag til årets Arkitekturbiennale i Venedig vil blive stående i udstillingshistorien.

Empowerment of Aesthetics

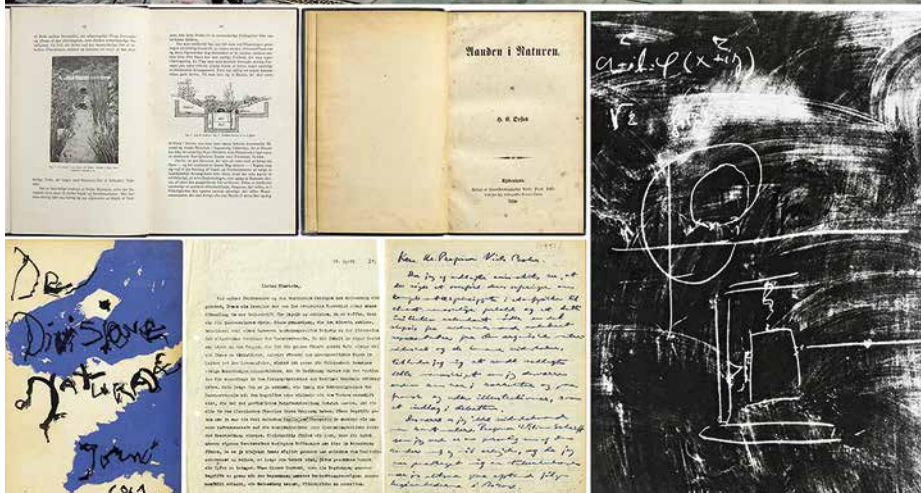
Af Annesofie Becker, kurator

Professor, arkitekt Stig L. Andersson har gjort det før. For ni år siden kørte han det meste af sin tegnestue med værktøjet til Berlin, hvor han var blevet bedt om at lave en udstilling om by- og landskabsplanlægning i Aedes West. Galleriet blev møbleret til bristepunktet med modeller, film, bøger, udstoppede fugle, sten, rødder, bark, sand, græs, jernriste og stakkevis af tegningsmateriale, og de besøgende opfordret til at røre og spørge. Eller hvorfor ikke bare tage tingene med hjem? Alt var tilladt. *Wunderstadt* blev en lille sensation.

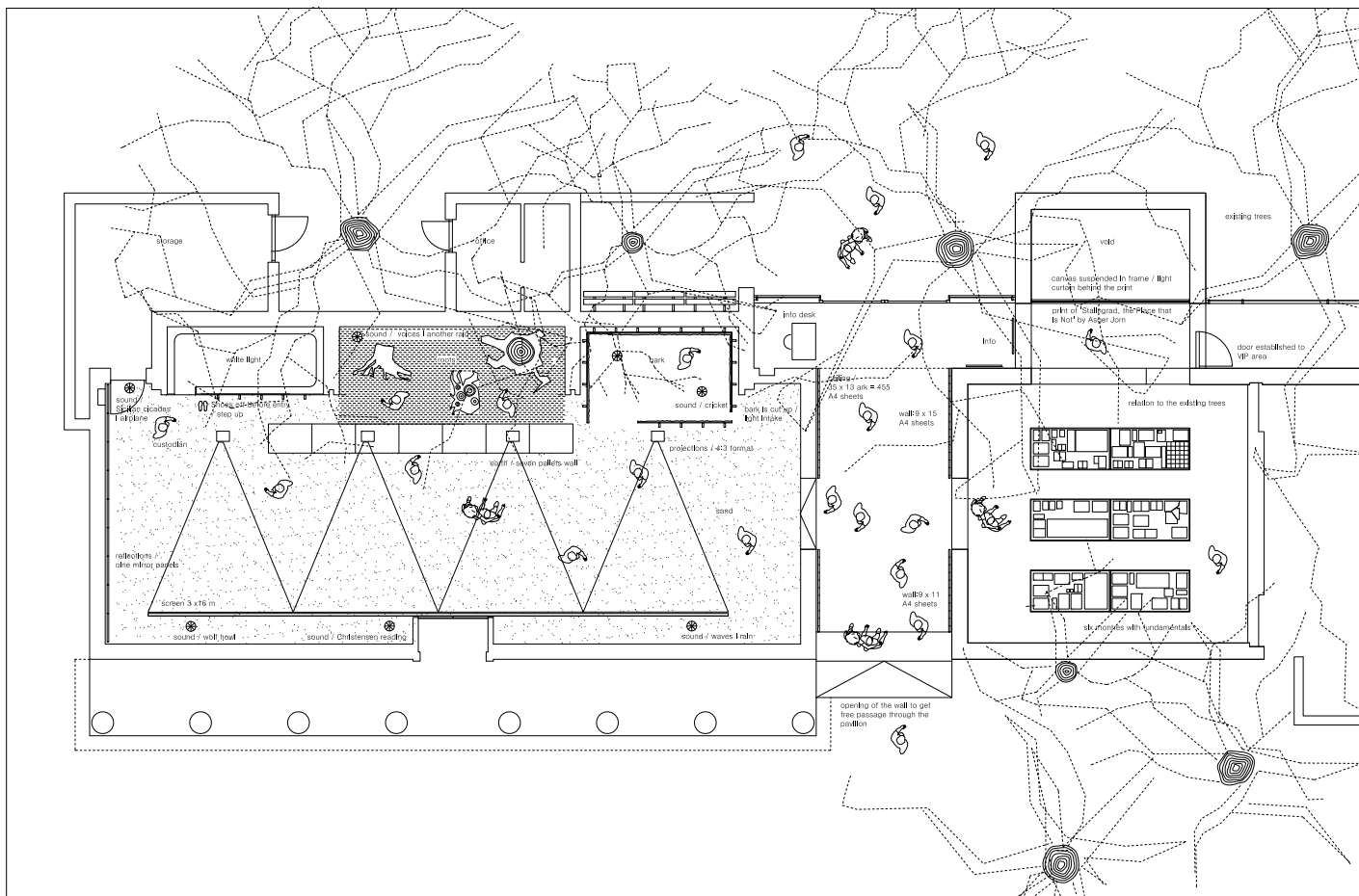
Denne gang er budskabet mere alvorligt. Det handler om at redde velfærdsstaten ved at give det æstetiske plads. Ikke kun i arkitektur og planlægning, men i alt, hvad vi gør og tænker. Ordet *empowerment* giver os et hint. Direkte oversat betyder det bemyndigelse, styrkelse eller sætte i stand til. I moderne socialpolitik er det et plusord, der betegner processer, som gør borgerne i stand til at modvirke afmagt og afhængighed.

Udstillingen præsenterer et mægtigt univers af tanker ud fra tesen, at rationalitetens fremmarch og herredømme ikke kun har skabt ubalance, men også resulteret i udsigten til et kollaps, der vil rive velfærdsstaten med sig i faldet, hvis ikke det æstetiske igen bliver en naturlig og uomgængelig del af vores måde at begribe verden.

”Jo mere jeg har arbejdet med det her, jo mere er det gået op for mig, at vi mangler den ene halvdel af vores forståelse af



Stig L. Andersson: *Sky*, 2011, foto Stig L. Andersson; G.N. Brandt: *Vand og Stenhøjsplanter*, 1917; C.F. Ørsted: *Aanden i Naturen*, 1850; Asger Jorn: *Naturens Orden (De Divisione Naturae)*, 1962; Niels Bohr: brev til Albert Einstein, 1927, Asger Jorn: brev til Niels Bohr, 1951; Niels Bohrs sidste tavlebillede, 1962. Fra: *Empowerment of Aesthetics*, 2014.



Oversigt over udstillingen *Empowerment of Aesthetics*, Den danske pavillon, Venedig biennalen 2014.

verden. Vi har kun den rationelle del, og min pointe er naturligvis, at vi ikke kan undvære den æstetiske. Derfor er jeg også optaget af, hvordan vi kan praktisere en ny velfærdsstat ved at reintroducere det æstetiske, og her tror jeg man kommer lang ved at se bare nogle få hundrede år tilbage” siger Stig L. Andersson.

Fundamentals

Biennalens chefkurator, den hollandske arkitekt Rem Koolhaas vil undersøge arkitekturens *Fundamentals*. Under temaet *Absorbing Modernity 1914- 2014* har han bedt kuratorerne fra de 66 deltagerlande vise, hvordan deres respektive nationer har bidraget til modernismen. Andersson svarer Koolhaas, at dansk modernisme begynder i guldalderen. Så glem 1914. Her taler vi om noget, der er mindst lige så interessant som det nordiske køkken, nemlig en særlig *tænkning*, der går mindst 200 år tilbage, og som netop bygger på tanken om sidestillingen af det sansede og det, der kan måles og vejes, beregnes og konstrueres.

”H.C. Ørsted taler i sit banebrydende værk *Aanden i Naturen* (1851) om den æstetiske naturfølelse som fundamentet for erkendelse. Det er samtænkning af videnskab og kunst, af rationalitet og

æstetik. Denne grundholdning ses tydeligt i Ørstedes opdagelse af elektromagnetismen, som sidestiller to tidligere fuldstændig adskilte størrelser, elektricitet og magnetisme, i en ny komplementær sammenhæng og præsenteret i en kortfattet 4siders traktat i noget, der nærmest har karakter af digtform – uden en eneste udregning eller matematisk formel. Her er det, at Niels Bohrs komplementaritetssynspunkt, som han udfolder for kvantemekanikken, kommer ind i billedet: Bohr mente, at et synspunkt ikke nødvendigvis udelukker et andet, tværtimod. Sammen bidrager de til den fulde beskrivelse af fænomenerne.

Men hvis ikke Asger Jorn i 1951 havde skrevet til Bohr og spurgt om komplementaritetssynspunktet ikke også gælder i den synlige verden, og senere hævdede, at der *må* findes et tredje, æstetisk komplementaritetsprincip, så var vi måske ikke blevet opmærksomme på denne tænkning i *både-og*. Havearkitekten G.N. Brandt vidste det allerede da han i 1917 introducerer idéen om *det groede og det byggede* som to ligeværdige, men radikalt forskellige dele af al arkitektur. Kun når begge udfoldes i egen ret, kun når de sidestilles, vil vi fuldt ud opleve, hvad arkitektur er og kan.”

En matrice for den gode udstilling

Stig L. Andersson vil med udstillingen vise, hvordan han selv tænker i forlængelse af det, andre har tænkt. Det lykkes til fulde. Han argumenterer overbevisende for sine tanker. Som udstilling er den skøn at skue og mærke. Men dens geni er den måde, Andersson helt ubesværet fremlægger præmisserne for tankevirksomheden. Og så dét, at han fortæller i jeg-form, som bevirker, at man som gæst øjeblikkelig selv begynder at tænke sig om. Han rører ikke kun ved arkitekturens *fundamentals*, men i høj grad ved udstillingsrum.

To udstillingsrum og en passage

Den danske udstillingspavillon er i år delt i to ved hjælp af en åben passage. For første gang i bygningens historie kan man gå lige igennem den. Andersson ville det og sådan blev det; så meget desto bedre, at passagen er tapetseret med uddrag af danske love og byggeregulativer udskrevet på tusinde hvide A4 ark. Denne demonstration af rationalitetens sprogbrug står i stærk kontrast til indholdet i det største af de to udstillingsrum: store trærødder, bark, sand, fyrrenåle, ler og hvidt lys, vind, vand og cikadesang – naturens eget stof. Langs den ene væg projiceres kæmpesto-

re tegninger af Mette Gitz-Johansen op på en tynd skærm, Inger Christensen læser op af sin sonetkrans, Sommerfugledalen. Det mørklagte rum er ren sansning. I rummet på den anden side af passagen står seks specialbyggede montere med relativt stor dybde. Alligevel kommer man tæt på materialet, der, bortset fra 26 sommerfugle, består af bøger, tegninger, breve og fotografi. Her ligger naturligvis *Aanden i Naturen*, men også *Skildring af Veirligets Tilstand i Danmark* af J. F. Schouw, *Fin de Copenhague* af Asger Jorn og *Philosophiske Forelæsninger* af Heinrich Steffens ved siden af lysbilleder fra G.N. Brandts arkiv, J. Th. Lundbyes studier af træerødder, trætoppe og skyer, Ussing+Hoffs fotografi af arkitektureksperiment på Vejøl 1972, M.G. Bindsbølls plantetegninger til Thorvaldsens Museum, Niels Bohrs berømte brev til Einstein (som han aldrig besvarer), Asger Jorns brev til Niels Bohr (som han aldrig besvarer), Anderssons brev til filosofen David Favrholt (som han aldrig besvarer) samt et udvalg af Anderssons egne projekter. Her hersker en museal atmosfære, genstandene er lagt til skue på klassisk, surrealistisk vis, hvor ingen genstand tillægges større vægt end andre. Til gengæld overrasker sammenstillingerne så meget desto mere.

Man ser på udstillingen, at det interesserer dig at lede efter sammenhæng mellem ting, der tilsyneladende ikke hænger sammen, slet ikke i tid. "I videnskaben har man for vane at skille tingene ad. Jeg vil vise, at det hele hænger mere sammen, end vi regner med. Skal vi nå begrebernes fuldstændige beskrivelse, er der mange sprog og værdisæt, der skal hægtes sammen, og det er det jeg gør her, helt frit. Jeg er ikke afhængig af en konventionel museal eller videnskabelig orden. Jeg opererer ikke med noget hierarki. For mig er det ikke et problem, at Bohr taler med folk, der lever før eller efter ham, når det de arbejder med, er det samme. Det hele eksisterer i kraft af, at det er her."

Hvordan formår du at gøre stoffet så levende? "Når tingene bringes sammen i en udstilling får det hele naturligvis en anden stofflighed og farve. Men ligger nøglen til en god udstilling ikke i, at den indeholder mere end det, man umiddelbart får



J. Th. Lundbye: Sky i en trætop, skitse; Kasper Heiberg: Profilskitser, 1978; Stig L. Andersson: Staraffenland, foto; Stig L. Andersson; J. Th. Lundbye, grene, skitse, 1838; M.G. Bindsbøll: arkade til Thorvaldsens Museum, skitse. Fra: Empowerment of Aesthetics, 2014.

øjne på? Handler det ikke om, at man skal få den der fornemmelse af, at hér er noget, uden helt at vide, hvad dette noget er?"

Du mener, at tingene forandrer sig i udstillingsrummet? Så lad mig spørge om det er et rum, du behersker fuldt ud?

"Indretningen af rummet i Venedig er et rent bygningsarkitektonisk greb. Men den orden og præcision, der er lagt i detaljen, for eksempel monternes afslutninger, smitter naturligvis af på formen. Dertil kommer så dét, der ikke følger den samme orden, materialer jeg bringer ind og som på en måde knækker eller opløser min orden, materialer der viser, hvad naturen kan. Det er der ikke mange, der lægger mærke til, men man fornemmer det. Det sætter sig i en ligesom en tur langs vandet."

Jeg interesserer mig for at få tingene frem i lyset

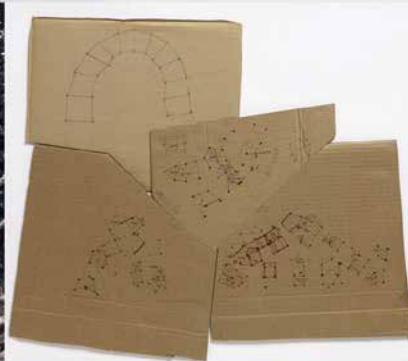
Her ligger et originalt brev fra Bohr til Einstein og et andet fra Jorn til Bohr. Hvordan kan det lade sig gøre? Dagslyset vælter jo ind i rummet.

"Jeg er taknemmelig for, at vi fik lov til at låne netop de breve fra Niels Bohr Arkivet og Museum Jorn. Også de andre museer var meget imødekommende, men da vi fik den sidste melding om krav til luxtal blev vi forbavset. Jeg er klar over, at materialet er lysfølsomt, men hvorfor er det så vigtigt at fastholde nogle bevaringshensyn ud fra en forestilling om, at tingene ikke tåler dagens lys? Til gengæld opdagede jeg – efter vi havde opgivet at få de originale tegninger og i stedet affotograferet og scannet materialet – at der dukkede noget frem, som man ikke kan se i originalen, nemlig al den tøven, der ligger i tegningen. Stoffligheden blev en anden, det hele trådte frem på en ny måde. Så det endte med, at jeg slet ikke var interesseret i disse originaler."

Jeg taler til dem, der har øre for det

Du indleder dit katalog med at skrive Welcome og du bruger jegform, ja nogle gange også tiltaleform. Det er inddragende læsning.

"Jeg har jo ikke ligefrem lavet udstillingen til hver mand, og jeg tilretter ikke mit



Stig L. Andersson: *Atlaspinder pubber*; Hoff + Ussing: foto og planskitse, arkitektureksperiment, Vejlø 1972. Fra: *Empowerment of Aesthetics*, 2014.

sprog efter en bestemt målgruppe, men taler til dem, der har øre for det. Hvis man fanger det, der sker i udstillingen, er det fordi, man i forvejen har et sprog og en måde at sanse verden på, som den appellerer til. Det siger jeg ikke, fordi jeg ønsker at lave en elitær udstilling, men jeg har den holdning, at jo mindre information man får, jo større mulighed har man for at forstå. Hvis informationen vel og mærke er skarp og præcis – og rigtig. Det handler om den enkeltes forudsætninger. At nogle må bruge længere tid end andre på at tilegne sig udstillingen, ser jeg ikke som et problem. Målet er, at man tager noget med sig, husker noget, når man går derfra. Hvad man husker, kan jeg ikke vide, men jeg ved, at meget af det her materiale fremkalder noget i hver enkelt, som allerede findes. Noget personligt.

Når du ser fyrrenålene, så ved du, at det er fyrrenåle fra en skovbund. Derfor er informationen her begrænset til en oplysning om, at G.N. Brandt brugte fyrrenåle i sin have, ligesom man gjorde det i

renæssancen for at dæmpe lyden og give et blødt underlag. Selv, eller skal jeg sige især, med så knap en information påvirkes din høresans, og du omslutes øjeblikkeligt af en særlig atmosfære.”

Man kan ikke afvise et æstetisk argument med en rationel betragtning

Der er forskel på de to rum på hver sin side af passagen, er hensigten den samme?

”I det store rum handler det om den konkrete sansning, det groede miljø, foranderligheden i naturen. Her har jeg ønsket at skabe en atmosfære, som kan omslutte hver enkelt ved at fremlægge materien, et konkret stof, som påvirker dig. Noget fysisk, som du aflæser æstetisk. I det andet rum finder du, centreret omkring guldalderen, men uden bindinger i tid, forklaringen, ja, næsten beviset for, at man i en periode havde den her opfattelse af betydningen af det æstetiske. H.C. Ørsted taler om den æstetiske naturfølelse, Jorn beskriver en kunstnerisk oplevelse og Brandt det æstetiske i træernes vækst. Alt det var lige så vigtigt

som det rationelle, lige så vigtigt som Bohrs atommodel og Ørstedes elektromagnetisme. Den ene del var en forudsætning for at forstå den anden.

Alt, hvad vi arbejder med har et komplekst forhold, som ikke er en modstilling, men den anden halvdel af den samlede beskrivelse af et vilkårligt fænomen.

De to dele har hver deres sprog, hver deres værdisæt. Derfor kan man heller ikke afvise et æstetisk argument med en rationel betragtning.

Det er det, jeg folder ud her.”

Empowerment of Aesthetics. Danmarks bidrag til den 14. Internationale Arkitektubiennale i Venedig 2014. Kurator: Stig L. Andersson, udpeget af Kulturministeriet i samråd med RealDania og Dansk Arkitektur Center (DAC). Blev vist i den danske pavillon indtil 23. november 2014.

Katalog til udstillingen er udgivet på forlaget Wunderbuch, 2014.

Downloadlink: www.sla.dk/projects/venice-biennale

Sherlock Holmes i arkiverne

Af Palle Schantz Lauridsen, lektor, INSS,
Københavns Universitet

Teater og avisføljetoner

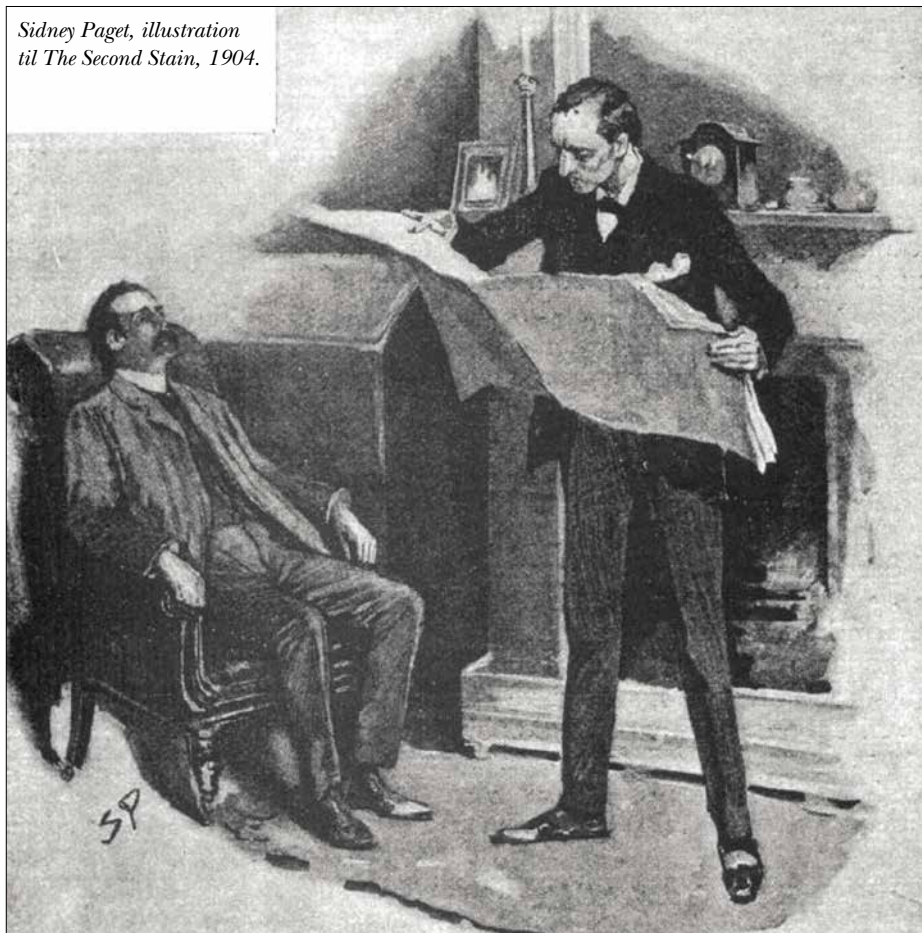
Jeg har netop konsulteret nogle af *Times'* gamle arkiver, siger Sherlock Holmes til dr. Watson i romanen *De fires tegn*. Når han er på en sag, tyer Holmes ofte til skriftlige kilder; ikke kun i *The Times'* arkiver, han er også en flittig gæst på British Museum. Ofte klarer han sig dog med sine egne håndbøger og med sit personlige kartotek, 'the good old index', der rummer mange informationer, og de er lige til at gå til. Da han på et tidspunkt beder Watson slå den mystiske Irene Adler op, finder han let hendes biografi 'lagt ind mellem tilsvarende oplysninger om en jødisk rabbi og en kommandørkaptajn, som havde skrevet en afhandling om dybhavsfisk'. Tilsvarende metode gælder for de undersøgelser, der ligger til grund for bogen: Man kan ikke bedrive empirisk baseret medie- og kulturhistorie uden arkivararbejde.

Jeg, og mine to studentermedhjælpere, brugte måneder i avissamlingerne: Vi bladrede gennem de tykke bind med indbundne papiraviser, spolede frem og tilbage på rullerne med mikrofilm og søgte i den digitaliserede udgave af *Politiken*, som abonnenter har adgang til. Vi fandt anmeldelser af de første danske oversættelser i bogform og af teaterstykket *Sherlock Holmes*, som stort set har været glemt i 100 år. Med premiere på Folketeatret i København 2. juledag 1901 viste det sig, at det var teatret, der for alvor gjorde Holmes kendt i Danmark. Det blev Folketeatrets hidtil største succes; alene i København, over en knap ti-årig periode, blev stykket spillet små 200 gange. Holmes gik også til filmen: Som det første

Sherlock Holmes har været en del af den moderne mediekultur siden 1887 og har i dag fået en renæssance i film og på tv: Holmes er mere populær end nogensinde. Baseret på undersøgelser i en lang række danske museer, arkiver og biblioteker, viser en ny bog, *Sherlock Holmes i Danmark*, hvordan figuren og dansk populærkultur, har ændret og udviklet sig i over 125 år. For at finde ud af, hvordan Holmes blev kendt i Danmark, måtte forfatteren gøre som Holmes – konsultere de gamle arkiver.

Sherlock Holmes var storforbruger af arkiver – både af andres og af sit eget, the good old index. Han holdt sig dog også orienteret i dagsaktuelt stof.

Sidney Paget, illustration
til *The Second Stain*, 1904.





"I Aften opføres Stykket i Kallundborg", skrev Holbæk Amts Avis i sin anmeldelse af Det Cortes-Walther'ske Teaterpersonales opførelse af Sherlock Holmes. Kulisserne skulle kunne pakkes ned og stilles op i en fart. Det er ikke så underligt, at bagtæppet er malet. Foto: Teatermuseet.

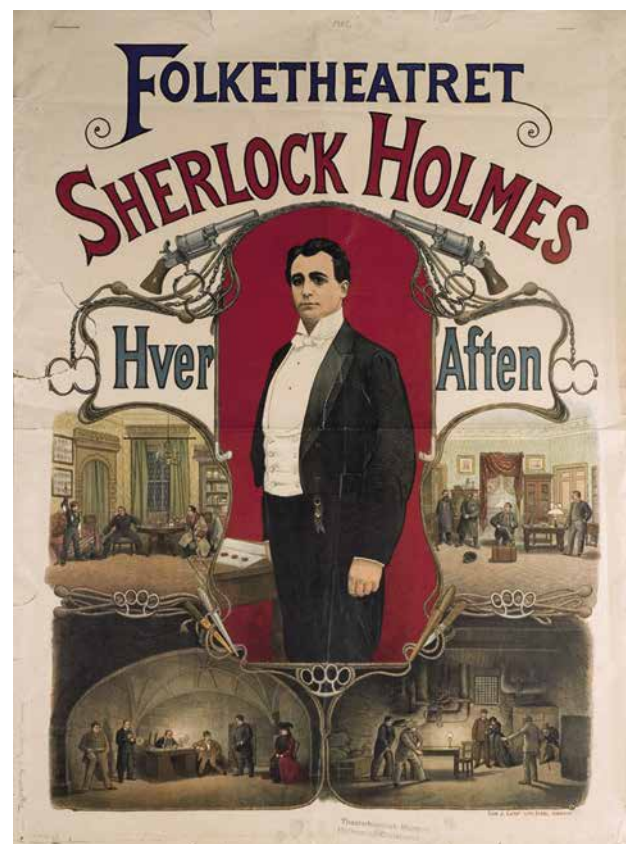
selskab i verden gjorde Nordisk Films Kompagni Holmes til en karakter i en filmserie. Vi opsporede annoncer for de 12 Sherlock Holmes-film, som det danske selskab producerede i perioden 1908-1911. Anmeldelser fandt vi ingen af, for film var endnu ikke 'fine' nok til at blive anmeldt.

Arbejdet i arkiverne har fuldstændig ændret vores viden om, hvordan Holmes kom til Danmark. Vi vidste i forvejen, at Conan Doyles første tre romaner og to novellesamlinger udkom i bogform i årene 1893-1902. Bøgerne udkom formentlig højst i 30-40.000 eksemplarer til sammen. Den eksisterende sekundærlitteratur omtalte dog, at der fandtes i hvert fald 10 eksemplarer på, at datidens aviser havde bragt Holmes-fortællinger som føljeton. Med hjælp fra arkiverne lokaliserede vi hen ved 50 eksemplarer til. Føljetonerudgaverne blev i perioden fra 1891-1909 trykt i aviser med et samlet oplag på omkring ¼ million eksemplarer.

Det var teateret og føljetonerne, der gjorde Holmes til et massekulturelt fænomen – det ved vi nu, fordi vi har konsulteret de gamle arkiver.

Et plagiat

Folketeatrets succesforestilling var skrevet af den danske forfatter Walter Christmas. Det stod der i datidens annoncer; men



Folketeatrets opsætning af Sherlock Holmes var en stor publikums-succes. Den gik af plakaten i begyndelsen af april 1902 efter 102 opførelser. På det tidspunkt var den allerede også blevet opført af turnerende trupper og af det faste personale på det nybyggede teater i Århus. Foto: Teatermuseet.

der har længe verseret historier om, at forestillingen var en bearbejdning af et stykke, Christmas havde set i New York. Der var bare ingen, der havde eftervist, om det passede. Det viste sig, at manuskriptet lå og ventede på at blive læst på Den Sorte Diamant. Når man læser det, er der ingen tvivl om, at stykket var et plagiat. Et brev, der lå i samlingerne i Den Gamle By, dokumenterede, at Christmas solgte rettighederne til at opføre stykket i provinsen til teaterdirektør Jens Walther. Det var derfor ikke så mærkeligt, at Walther i foråret 1902 indrykkede en advarsel i Horsens Folkeblad, da en konkurrerende trup lod ane, at det stykke, den opførte, var identisk med den københavnske succes. Det var det ikke, skrev Walther korrekt.

Censuren i Kolding

Kun en af Nordisk Films Kompagnis Holmes-film findes bevaret, men på Cinemateket ligger der billeder fra alle filmene og en del skriftligt materiale om dem. Derfor ved vi, hvor mange eksemplarer de blev solgt i, hvilke sprog de var teksten på, og hvem der fik ideen til dem. Der ligger også et brev fra selskabets direktør, Ole Olsen, til politimesteren i Kolding. Olsen kunne ikke forstå, hvorfor politiet i 1908 tog en af hans Holmes-film af plakaten i Kolding. Jeg fandt ikke politimesterens svar, men i Kolding Avis fandt jeg historien dokumenteret: Det er sandsynligt, at politicensuren kom i stand, fordi rektor Bruun fra den lokale latinskole i et langt indlæg i netop Kolding Avis havde tordnet mod børnenes interesse for 'smudslitteraturen' og andre usunde interesser. Så også dengang rasede debatten om de moderne mediers formodet skadelige indflydelse på børn og unge. Diskussionens bannerførere var ikke kun pædagoger som Bruun. Præster, bedsteborgere, nationalister og socialdemokrater var med på barrikaderne. I Fremad, den socialdemokratiske ungdomsorganisations blad, mente man, at denne smudslitteratur 'mere end noget andet medvirker til at holde Arbejderdommen nede i Uvidenhed'.

De private samlinger

Holmes har i mange år haft et stort og passioneret følgeskab rundt om i verden, og privatpersoner har opbygget imponerede samlinger: En amerikansk læge med



"Sherlock Holmes tog sin lille Flaske fra en Krog af Kamingesimsen og sin Morfinsprøjte ud af dens sirlige Safiansetui. Med sine lange, hvide, nervøse Fingre satte han den fine Naal tilrette og strøg venstre Skjortearme tilbage." Sådan blev Sherlock Holmes introduceret for læsere i Århus og Silkeborg, da to lokale aviser som de første bragte en dansk oversættelse af en Holmes-fortælling. I sommeren 1891 bragte de romanen *The Sign of Four* som føljeton under titlen *Det mystiske Tegn*. Også i teaterforestillingen *Sherlock Holmes*, var detektiven på sprøjten. Her i den vigtigste af turneforestillingerne med Jens Walther i titelrollen. Foto: Den Gamle By.

norske rødder havde på Christie's auktioner købt en række breve fra Conan Doyle skrevet til den norske oversætter Elizabeth Brochmann. De godtgjorde, at han i løbet af 1890'erne havde givet hende rettighederne til at oversætte sine værker. Det er formentlig grunden til, at der efter 1902 gik årtier, før der kom danske oversættelser af de Holmes-fortællinger, han skrev efter 1902. En dansk samler var en stor hjælp i forbindelse med forståelsen af føljetonlitteraturens udbredel-

se i Danmark. Aviserne udgav nogle siders føljeton hver dag, men når en roman eller en samling noveller var trykt færdig, kunne de godt finde på at indbinde dem og sælge dem eller bruge dem som gaver. Den slags genoptryk var ikke omfattet af pligtafleveringen, og derfor findes der meget få af dem i KB's samlinger – men de findes hos private samlere. Det er elementært: Uden arkiverne var Sherlock Holmes i Danmark aldrig blevet til noget.

En berømt oppdagers danske bedrifter

Af Nils Nordberg, radioteaterproducent og dramaturg, NKR

V erdens mest berømte litterære skikkelse er dansk: Hamlet. Men den nest mest berømte (eller er det omvendt?), Sherlock Holmes, har også en dansk historie. Ja, han har så menn vært hovedkarakteren i 12 danske filmer, vist i mange land, til og med i USA. Det har man for så vidt visst. Men Holmes' danske historie inneholder langt mer, ting man slett ikke visste. Dette har Palle Schantz Lauridsen nå bragt for dagen. Sherlockianerne, dette forunderlige globale søskenskap av Holmes-entusiaster, er selvsagt interessert i alt som har med mesterdetektiven fra Baker Street å gjøre. Og man kan umiddelbart tro at Schantz Lauridsens *Sherlock Holmes i Danmark* først og fremst henvender seg til denne snevre om enn tallrike krets. Men så er faktisk ikke tilfelle. Ved å forfølge sitt tem, introduksjonen og utbredelsen av Sherlock Holmes-historiene i Danmark, gir Schantz Lauridsen en bred kultur-, medie-, publikasjons- og resepsjonshistorie, fra 1891 og utgivelsen av *The Sign of Four* som følge-tong i Aarhus Stiftstidende, med tittelen *Det mystiske Tegn*, til våre dager. Schantz Lauridsen og hans hjelpere har utført en imponerende jobb med å dokumentere alle håndte utgivelser av Holmes-fortellingene i blad- og bokform under de følgende år. Enkelt kan det ikke ha vært – det er ikke uten videre gitt at "Kvindelist", "En konges bryderier", "Irene Adler", "En Hofskandale" og "En snu Kvinde" er én og samme historie, "A Scandal in Bohemia". At det var et omfattende arbeide kan man se av henvisningene til alle de samlinger, private som offentlige, arkiver og museer, i inn- og utland, som har bistått med å fremskaffe alt det materiale som har gjort det mulig å skrive boken. Og leseren føler behov for å slutte seg til hans takk. Historieløshet er dessverre i ferd med å bli like alminnelig som snue, og vi trenger mer enn noen gang

institusjoner som tar vare på vår fortid så vel som nåtid.

Et stort flertall av historiene ble trykt i dagblader, gjerne som utklippføljetonger, hvor sidene altså kunne klippes ut, brettes sammen og til slutt bindes inn til en bok. I flere tilfeller ble også satsen fra avisene brukt til å trykke egne bokutgivelser. Et interessant lys over datidens presse kastes blant annet av det faktum at de aviser, bøker og skrifter som henvendte seg til det "dannede" publikum ble trykt i antikva, altså latinsk skrift, mens de beregnet på almuen fortsatte å bruke den gotiske fraktur til inn i det 20. århundre. En annen bemerkelsesverdig detalj er at de sosialdemokratiske aviser var ivrigst til å publisere Holmes-fortellingene, ja, "nogle av dem tæppebombede læserne med ham."

Lauridsens undersøkelser viser at interessen for Holmes, som opprinnelig lå på det jevne, fikk kraftig skyvehjelp i 1900-tallet første tiår av flere faktorer, som utgivelsen i 1902 av den første Holmes-historie fra Doyle på åtte år, *Baskervilles Hund*, i tre konkurrerende oversettelser, av apokryfe 25-øreshefter produsert i Tyskland, et format som skapte moralsk panikk i Danmark, så vel som Sverige og Norge, og selvsagt Nordisk Films serie, utsendt 1908–1911. Men, og dette var ganske nytt for meg: Den fremste årsak til at detektiven etter århundreskiftet for alvor ble utbredt blant både høy og lav var det folkelige teater.

Det er ganske glemt nå, i hvilken grad teatret var et dominerende underholdningstilbud, den gang da filmen var i sin barndom, og elektroniske medier ikke fantes. Sherlock Holmes fikk sitt gjennombrudd på scenen i 1899, med amerikanerens William Gillettes skuespill, hvor han selv spilte tittelrollen. Dansken Walter Christmas så det, visst nok i New York, og skrev sin egen versjon, mer eller mindre et plagiat, et "Folkeskuespil" som så ble fremført for fulle hus over det ganske Danmark, i alt fra 1200 seters teaterpalasser til fjeleboeder, med musikalsk følge av alt fra stort orkester til piano. Det var denne teatrets Holmes som inspirerte Nordisk Film til deres produksjoner, mer enn Doyles historier.

Boken kaster også lys over norsk forlags-historie. Det viser seg at novellesamlingene *The Return of Sherlock Holmes* (1905) og *His Last Bow* (1917) ikke utkom i Danmark da de var nye, for det norske Aschehoug mente seg å ha rettigheter til dem i begge land. Jeg kan for øvrig bekrefte at Lauridsens antagelse at den norske oversetter Elisabeth Brochmann fikk prøvetrykk av Doyles bøker; jeg har i mitt eie et korrekturksemplar av den historiske roman *Uncle Bernac* (1898) som Doyle selv har gjennomgått, og som har tilhørt henne.

Strengt tatt er *Sherlock Holmes i Danmark* egentlig to bøker. Den første er hva tittelen lover; den andre er en beskrivelse og analyse av det nyeste Holmes-fenomen – de to Guy Ritchie-blockbustere, og TV-seriene "Elementary" og "Sherlock", og ikke minst den formidable aktivitet særlig sistnevnte har generert på sosiale medier, hvorved Holmes er blitt et ikon for unge generasjoner – et internasjonalt mer enn et særdansk fenomen, selv om boken spesielt redegjør for resepsjonen i Danmark. I en bok med en slik tittel ville man kanskje ha ventet noe mer om den danske selskapsvirksomhet rundt Holmes, fra Storm P. til dagens Sherlock Holmes Klubben, hvor både Lauridsen og jeg har den glede å være medlemmer. Hvor går forbindelsen, om noen, fra disse klubbene til dagens Baker Street Babes og Cumberbitches i nettverdenen? Men når så er sagt: Undertegnede leser ville ikke unnvært noe av alt Palle Schantz Lauridsen har å berette; han er den sanne, kunnskapsrike entusiast for hvem trivialiteter er et ukjent begrep. Noen gjentakelser, som avslører at deler av boken er blitt til som uavhengige artikler, kunne vært ryddet av veien – for eksempel fortelles den samme historie om Andrea Plunkett, om enn i litt ulike ordelag, på to på hverandre følgende sider. Men av faktafeil har jeg bare funnet én, og den har nok skjedd i hastverket: Peter Cushing gjorde 16 TV-episoder som Holmes, ikke 19. Alt i alt er *Sherlock Holmes i Danmark* et verk det står respekt av, og som både de spesielt og de generelt interesserte leser med glede og utbytte.

Tænd for tv'et, og tag på museum: amerikanske museer på tv

Af Anne Grønsvov, stud. mag., Københavns
Universitet

Great Museums er en prisbelønnet amerikansk tv-serie, der med mere end 40 små dokumentarfilm fejrer kunst og kultur. Serien åbner dørene for en række museer i USA og Mellemerika, så millioner af mennesker får mulighed for et kig ind i museernes verden. Målet med Great Museums er at oplyse, inspirere og udfordre seerne – både på tv og de sociale medier.

Mellem 15.000 museer

Vi sidder i producer og tekstforfatter på Great Museums, Susan Spanns køkken i Atlanta. Et køkken med kunst på alle vægge og billeder fra et levet liv, og som denne formiddag danner rammen om vores snak om et amerikansk medieinitiativ, der er værd at undersøge nærmere. Inden jeg tog til sydstatsbyen på østkysten, har jeg tilbragt et par måneder i San Francisco, hvor jeg, gennem en reklame, blev bekendt med tv-serien Great Museums. Efterfølgende undrede jeg mig over, at vi ikke har noget tilsvarende på dansk tv – hvorfor kan man lave den slags i USA, men ikke herhjemme, hvor der ellers både er museer og tv-kanaler nok til at producere en serie af lignende art?

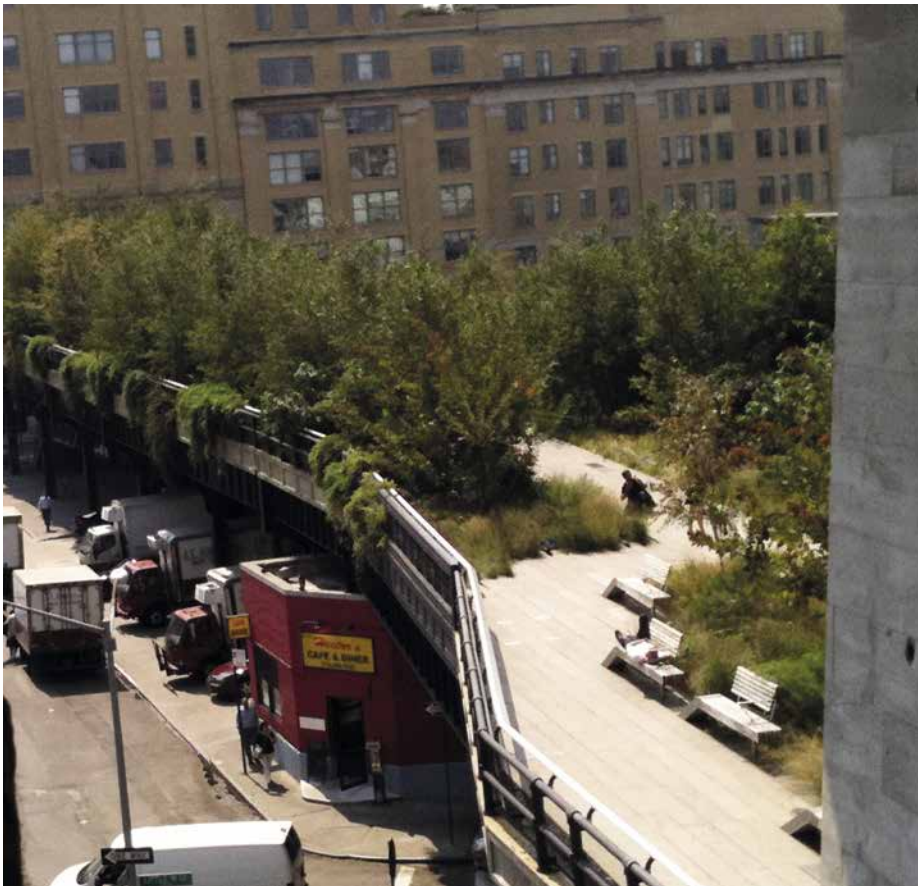
Danske museer får offentlig støtte og oplever generelt stor opbakning fra både politikere og befolkning, hvorimod de fleste amerikanske museer oftest er selvfinansierede og er afhængige af frivillige kræfter som en vigtig del af driften. Vi er rige på immateriel og materiel kulturarv og et foregangsland på såvel kunst- som designfeltet. Danske museers samlinger er kultur af højeste kvalitet og med så rigt et udbud af museer, tror jeg, at det er i folkets interesse at høre om dem: Hvordan opstod Skagen Museum, hvad er Arkens vision, hvordan adskiller Aros sig fra andre museer for moderne kunst, og hvad er det, de har gang i på Statens Naturhistoriske Museum i København? Og vi har også et væld af mindre kendte museer, såsom Esbjerg Kunstmuseum, Genforenings- og Grænsemuseet i Kolding eller museet på Sønderborg Slot, der fortjener opmærksomhed og meget vel kunne få den gennem et tv-program. I håb om at vi med tiden kan skabe en dansk tradition for museums-tv, var interviewets formål at anskueliggøre, hvordan serien er skruet sammen, hvilke redaktionelle overvejelser og prioriteringer,

der ligger bag, og hvad det indebærer at være et 'great' museum. Hvad er, som det første, kriterierne for at være med i serien – hvordan vælger man mellem de over 15.000 museer, der findes i USA?

"De museer vi fremhæver, behøver ikke at være store i størrelse eller samlinger, men de skal have et veldokumenteret standpunkt. Great Museums har produceret mere end 40 dokumentarfilm fra eller om museer i USA og Cuba. Nogle af filmene præsenterer museer i verdensklasse og med udstillinger fra anerkendte og kendte kunstnere. I andre film besøger vi mindre, lokale museer, der har en interessant historie at fortælle," forklarer Susan Spann.

En jernbane som museum

Susan Spann uddyber med en historie fra en af de seneste optagelser: "Vores nyeste udsendelse er et utraditionelt valg, men det er blevet mit yndlingsprogram. Det hedder "Elevated Thinking: New York City's High Line" og fortæller historien om en gammel og ikke længere benyttet jernbane, der rejste sig ti meter over gadeniveau i den vestlige side af Manhattan. Lige før byen var ved at fjerne jernbanen, besluttede en række lokale aktivister at redde den. I dag er jernbanen et af de mest besøgte steder i New York med millioner af gæster hvert år. Det er en snoet sti, der skærer gennem kvarterer, baggårde og gader. Vi havde mulighed for at udforske alle de områder, som jernbanestrækningen løber igennem, og til at få mere information om projektet. Vi har talt med og filmet arkitekter, planlæggere, udviklere og ikke mindst lokale beboere, der har tilføjet personlighed til jernbanen og set deres nabolag forandre sig," beretter Susan Spann begejstret. Det er en sympatisk og inspirerende tanke, at et museum ikke kun er noget, vi betaler entré til, men at det i kraft af sine aktiviteter også "sker omkring os"



*Snapshot of the High Line i NYC fra the Meat Packing District på Lower Manhattan.
Foto: Susan Spann, privatfoto.*

Susan Spann på The Rock Hall foran displayet til forsanger Stevie Nicks fra det legenderiske Fleetwood Mac.



og er evigt foranderligt. Ovenstående jernbane er ikke et typisk museum, men det rummer en unik historisk fortælling, der er mindst lige så spændende og vigtig for samtiden, fordi den også finder sted, mens vi lever, og fordi byens borgere bliver medskabere af museet, om de ved og vil det eller ej.

Besøg på et museum genopliver minder

Susan Spann og jeg taler frem og tilbage om definitionen på et museum, da hun fortæller om det program, de netop nu er i færd med at optage: "Lige nu arbejder vi med The Rock and Roll Hall of Fame and Museum i Cleveland. Det er en fascinerende udstilling af filme. Vores personale har brugt dage på at udforske museet, og hele processen har været sådan 'gisp, grin og masser af åh, wow!'" – der har været mange øjeblikke, hvor vi har stået ansigt-til-ansigt med elementer, der er symbolske for vores egen ungdom og historie," beretter Spann.

Jeg spørger ind til, hvad der på The Rock and Roll Hall of Fame har givet Susan Spann denne nostalgiske følelse: "Et af mine foretrukne steder i museet hedder 'Byer og lyde.' Det er en række af displays, der hver fremhæver musik fra en bestemt by. Det er alt fra London, San Francisco, LA, New York og Seattle. Jeg kan huske, at første gang jeg var på museet, stoppede jeg op og betragtede London-displayet. Her blev der vist punk- og rockvideoer og videoer med gamle koncerter, interviews og fotografier fra den europæiske storby og fra den svundne tid, hvor det hele var meget underground. Som jeg gik rundt på museet, kunne jeg pludseligt genkende den gamle Great Southeast Music Hall, der er et sted, hvor jeg kom hele tiden, da jeg netop var flyttet til Atlanta for mange, mange år siden. I dette display viste de en koncert med Sex Pistols, som gav deres første koncert

på netop dette sted. Og jeg var til den koncert, de havde udvalgt til visningen på museet! Det var dejligt at opfriske minder, se de vilde fans på skærmen og opleve bandet på scenen igen. Jeg blev mindet om en skøn nat med et skørt band,” erindrer Susan Spann om en aften i Atlanta i slutningen af 70’erne.

Museer er også åndelige

Susan Spann fortsætter med endnu en historie fra The Rock and Roll Hall of Fame i Cleveland: ”En anden visning jeg blev berørt af på museet, var visningen med Janis Joplin. Janis Joplin er flere gange udråbt som 60’ernes største sangerinde inden for rock og blues. I dette display var der alle disse billeder af en ung og smilende pige, der voksede op i Texas. Gradvist ændres billederne fra den friske, glade teenager til en oprørsk narkotikamisbruger og et rockikon. Man kan ikke



På optagelse med executive producer Marc Doyle, modedesigner Diane von Furstenberg og hendes mand Barry Diller, som begge er store velgører af the High Line i NYC. Foto: Susan Spann.

Susan Spann står på The High Line i NYC og ved 'The Zoo' – det er en 'kunst-zoo' med flyvende aber, elefanter, bjørne, gorillaer og slanger skabt af kunstner Jordan Betten.



undgå at overveje og spekulere på, hvad der mon skete med den lille uskyldige pige i den periode, fordi ændringen sættes så markant op. Hvorfor denne forandring og dette oprør? Særligt som mor blev jeg påvirket af det. The Rock Hall er den type museum, der er vigtig, fordi det berører os alle. Vores udfordring har været at fortælle museets historie med dets oprindelige DNA, indvirkning og elementer af rock uden at genskabe 'The History of Rock and Roll,' som er blevet fortalt mange gange før. The Rock Hall præsenterer en bestemt synsvinkel, og det er dét, det er blevet vores opgave at fremhæve," fortæller Susan Span. Som jernbanen i New York ikke er et traditionelt kunstmuseum, er rockmuseet i Cleveland ikke en traditionel historie til et museums-tv, da museet er domineret af blandt andet teatre og interaktive stationer, der prøver at formidle historien om en af verdens mest anvendte kunstformer, musikken. Men The Rock Hall er et fint eksempel på, hvilken holdning, der ligger til grund for tv-serien: Et museum er også et levende, forgængeligt og åndeligt sted, der fortæller en historie og afspejler den kultur, der skabte de værdier, som den fremhæver. Susan Spann uddyber: "Flere af vores programmer har slet ikke været om typiske museer. Faktisk har vi produceret et afsnit om byen New Orleans, som vi kalder 'A Living Museum of Music.' Det var ikke centreret omkring ét bestemt sted i byen, men fokuserede snarere på de bidrag, som byen har leveret til amerikansk musik i både vores fortid og ikke mindst nutid," skildrer Susan Spann.

Great Museums skaffer værker til the MET i NYC

Da serien startede for mere end ti år siden, ville skaberne, Marc og Chesney Doyle, fremhæve særlige udstillinger eller unikke museer og på den måde få amerikanerne til at gå på museum. Dengang var det særlige museer med fokus på et specifikt område som f.eks. California Surf Museum, NYC Fire Museum og The National Museum of Horse Racing, der blev belyst i serien, men tilgangen til præsentationerne har ændret sig med tiden. "Vi håber stadig, at vores programmer vil få seerne til at gå på museum. Men vi ved også, at det er en særlig målgruppe, der er nysgerrige efter kunst,

historie og de måder, hvorpå vores kultur udtrykker sig, og det er en målgruppe, der endvidere ærer disse områder. Men det er også grunden til programmets succes – vi efterlader seeren med lidt ekstra viden om noget, som de troede, de allerede vidste. Vi graver dybere i historierne og kommer nærmere ind på emner som museernes erhvervelse af værker, hvordan de opdagede den enkelte kunstner eller bare dybere spørgsmål om installationer," forklarer Susan Spann.

Jeg spørger, om hun kan komme med et eksempel på, hvordan de graver dybere – hun svarer med en anekdote: "Det program i serien, der hedder 'An Acquiring Mind: Phillippe de Montebello and the Metropolitan Museum of Art.' De Montebello var i færd med at trappe ned som direktør for MET i New York efter flere årtier ved roret. I løbet af sin embedstid havde han erhvervet mere end 84.000 værker til museets samlinger. Nogle af disse er utroligt vigtige for museet i dag. I programmet taler vi blandt andet med kuratorer og afdelingsledere, og så fandt vi frem til gamle optagelser med de Montebello, hvor han taler med forskellige velgørere, der ville give museet en stor samling af impressionistiske værker. Og det skete så," fortæller hun med smil i stemmen. Med hjælp fra holdet bag Great Museums og deres undersøgende og gravende journalistik hænger der derfor værker på the MET i NYC i dag – værker, der muligvis ikke havde fundet vej til museet, hvis ikke det var for serien. Kunstnerne bag de nyopdagede impressionistiske værker har nu opnået den anerkendelse og status, der er i at hænge på et af verdens mest magtfulde museer. Med Great Museums bliver vi altså ikke bare oplyst om museer, men vi bliver i den grad også beriget med ikketidligere opdaget kunst.

Der er kunst i din baghave

Tv-seriens formål er ikke kun at vække interesse for museerne hos seerne, men at fortælle det enkelte museums historie. Hvert program fremhæver originale artefakter, malerier eller anden kunst, der er vigtige eller har en særlig betydning for den pågældende kunstsamling eller i den givne kontekst. Det er oftest kuratorer eller museumsdirektører, der udvælger og præsenterer værkerne i Great Museums. Jeg spekulerer over, om programmerne bidrager til at styrke museernes status

blandt amerikanerne, og hvis det er tilfældet, om det så også kunne ske i en dansk sammenhæng? Tv er et populært massemedium, men kan en programserie som denne sidestilles med andre kulturprogrammer, er serien med andre ord tilstrækkelig populær? "Great Museums sendes på nationalt public service-tv i USA. Vores publikum vil gerne lære og blive undervist. I public service-tv i USA ser man ikke reklamer, blodig vold eller sex, som vi kan se på de kommercielle kanaler eller kabel-tv. Vores publikum er meget specifikt og meget interesseret i kultur," uddyber Spann.

Interviewet lakker mod enden, og produceren af Great Museums afslutter så: "Du kan finde et museum i din baghave. Det har vi ligeledes belyst i Great Museums, og det skal forstås symbolsk, men vi mener det også mere bogstaveligt. Museer er ikke statiske, men stadigt skiftende, og hver besøgende bidrager med nyt og medfører sit eget niveau af interesse og viden, hvilket giver nyt liv. Great Museums skal blive ved med at kaste lys over de store kulturinstitutioner, men også mindre kendte steder, der berører bestemte emner eller grupper af mennesker," forklarer Susan Spann. Det har været et indbringende interview, og jeg håber, vi med tiden vil se en lignende tv-serie i Danmark.

Hvis du har fået lyst til at se programmerne, kan de findes på Great Museums' amerikanske internetside, www.greatmuseums.org. Her finder man også mere information om serien, de ansatte, interviews, nyheder m.v.

Om seriens producer Susan Spann: født og opvokset i New Jersey og indledte sin professionelle karriere i 80'erne, hvor hun var redaktør og skribent på flere magasiner, hvorefter hun i stigende grad begyndte at løse forskellige opgaver for en række reklamebureauer. Siden 1990 har hun dog koncentreret sig om at producere film og blev i 2008 tilkøbt Great Museums. Når hun ikke arbejder for Great Museums, arbejder hun freelance og som forfatter.

At overleve helvede

Af Karen Thisted

Bogen er på engelsk og fortalt til Karen Thisted af en af verdens sidste Auschwitz overlever, ungarsk-jødiske Leslie Schwartz. Leslie Schwartz blev født i 1930 i en landsby i Ungarn. Som 14-årig blev Leslie deporteret til Auschwitz. På mirakuløs vis overlever Leslie Schwartz både kz-lejrene Auschwitz og Dachau samt en af nazisternes dødsmarker. Leslie Schwartz er i dag 87 år og bosat i New York. Han har dedikeret sin tid til at rejse rundt og fortælle primært til skolebørn. Leslie Schwartz har besøgt Dansk Jødisk Museum i forbindelse med udstillingen 'Hjem'.

Dansk Jødisk Museum, København

Rooted in Movement. Aspects of Mobility in Bronze Age

Red.: Samantha Reiter, Heide W.

Nørgaard, Zsófia Kólcze og Constanze Rassmann

I denne artikelsamling kastes nyt lys over væsentlige emner i europæisk bronzealderforskning, herunder spredningen af spiralornamentikken og udvekslingen af håndværksekspertise samt teorier om forskellige reaktioner på menneskers, genstandes og idéers cirkulation. Hver artikel repræsenterer en ny indgangsvinkel til forståelsen af bevægelse i en højst mobil og dynamisk periode i Europas forhistorie.

118 s., indb., ill. Jysk Arkæologiske Selskab, Moesgaard, Højbjerg, 2014. Pris 200 kr.

Dwellings, Identities and Homes. European Housing Culture from the Viking Age to the Renaissance

Red.: Mette Svart Kristiansen & Kate Giles

I 20 artikler fortrinsvis skrevet af middelalderarkæologer fremlægges teoretiske, metodiske og empiriske studier over boliger, forskellige livsformer og deres sociale baggrund i Europa især i perioden 800-1600. Bogen understreger behovet for sammenlignende tværnationale undersøgelser og detaljerede regionale studier.

255 s., ill. Jysk Arkæologisk Selskab, Moesgaard, Højbjerg, 2014. Pris 250 kr.

Stendysser. Arkitektur og funktion

Af Palle Eriksen og Niels H. Andersen

Stendysserne hører til blandt de ældste og mest monumentale oldtidsminder i Danmark. De over 5.000 år gamle anlæg, står som fascinerende monumenter over stenalderbefolkningens arkitektoniske formåen i en fjern fortid. Siden har bl.a. guldaldermalerne gjort stendysse til et af vore mest yndede nationale symboler.

På grundlag af ny og velunderbygget viden gives der en udførlig redegørelse for dyssernes opståen, deres oprindelige udseende og senere udvikling samt deres funktion.

Sammen med de to ovennævnte forfattere bidrager professor Chris Scarre fra universitetet i Durham med et kapitel om stendysser i Frankrig og på De britiske Øer.

328 s., rigt ill. farve, indb. Udgivet i samarbejde mellem Ringkøbing Skjern Museer og Moesgaard Museum. Jysk Arkæologisk Selskab, Moesgaard Museum, Højbjerg. 2014. Pris 250 kr.

Ejsbøl Mose – Die kriegsbeuteopfer im moor von Ejsbøl aus dem späten 1. jh v. Chr bis zum 5. jh. v. Chr.

Af Anne Nørgård Jørgensen og Hans Chr. Andersen

Inden for forskningen i de store våbenofringer fra tiden mellem 300 f.Kr. til 400 e.Kr. er der i de seneste år sket rigtigt meget, bl.a. gennem Carlsbergfondets store internationale forskningsprojekt: Jernalderen i Nordeuropa. Et projekt, som Arkæologi Haderslev med Ejsbøl Mose også har nydt godt af. Hele våbenofrerfundet fra mosen er blevet gennemarbejdet og udgivet i Carlsbergfondets fornemme bogserie "Jernalderen i Nordeuropa". Bogen er skrevet på tysk, for at også den internationale forskerverden kan få udbytte af resultaterne. Der er et fyldigt dansk resumé.

611 s., Jysk Arkæologisk Selskab. Pris 450 kr.

Nykøbing Helligåndshus, Nykøbing Hospital eller Nykøbing Kloster Helle Ålsbøl m.fl.

Museet og Nykøbing Kloster har skrevet og udgivet en lille bog om Klosters historie.

Bogen fortæller om den milde stiftelse, der begyndte sin historie i 1400-tallet. Den første kendte fundats blev givet i 1585 af Kong Frederik 2., og denne fundats blev rammen om stiftelsens virke i hen ved 250 år. I 1818 blev den middelalderlige bygning revet ned og erstattet af to nye beboelselænger. I 1834 kom ny fundats, herefter kom flere udvidelser og alle bygningerne blev for at understrege stiftelsens ophav opkaldt efter den siddende konge.

Igennem tiden har Stiftelsen Nykøbing Kloster skiftet navn flere gange. Til alle tider har formålet med stiftelsen været at tilbyde syge og gamle en tryk bolig og i dag skal man være enlig og fyldt 60 år for at komme i betragtning.

Museum Lolland-Falster, Nykøbing Falster, 2014. Pris 60 kr.

Stålsat – Frederiksøen og værfterne 1901-1926

Af Kaj Nykjær Jensen

Bogen følger Svendborg Værfts første og turbulente år, og forfatteren har fundet meget nyt og interessant materiale til belysning af Svendborgs vigtigste arbejdsplads.

Bogen følger værftets stålsatte foregangsmand, først i etableringsfasen og i vilde finanseventyr under 1. Verdenskrigs opskruede økonomi, siden i krisetid med bankerot, bolignød, arbejdskampe og forsøg på at placere skylden for det, som gik galt.

Værftet krakkede, men var efter en rekonstruktion Svendborgs største arbejdsplads og vigtigste erhvervsdynamo i det 20. århundrede – indtil den endelige konkurs i 2001.

211 s., indb., ill. Svendborg Museum 2014. Pris 298 kr.

Tobak til tiden – MacBaren – en virksomhed i Svendborg

Af Adam Wagner

Bogen fortæller historien om familievirksomheden Mac Baren Tobacco Company i Svendborg.

Siden 1826 har fabrikken leveret tobak: langpipetobak, skråtobak, pipetobak, vandpipetobak, rulletobak, snus, cigarer, cerutter og cigarillos. Det er en historie om grundlæggeren Bønnelycke, men først og fremmest om familien Halberg, som har ejet og drevet tobaksfabrikken gennem generationer siden 1887.

Det handler om en stor arbejdsplads i Svendborg og med bogen forsøger forfatteren at identificere de ting, der generationerne igennem har haft betydning for, at Mac Baren i dag lever i bedste velgående, mens så godt som alle andre danske tobaksfabrikker har drejet nøglen om. Bogen følger virksomheden og familien. Om faglig og politisk engagement, om en tragedien under anden verdenskrig og om at elske sin by og om at ville gøre gavn.

213 s., indb., ill. Svendborg Museum 2014. Pris 298 kr.

Along the Road. Aspects of Causewayed Enclosures in South Scandinavia and Beyond

Af Lutz Klassen

I begyndelsen af yngre stenalder blev de såkaldte 'sarupanlæg' opført i Skandinavien. Der er tale om monumentale bygningsværker, som i nær beslægtet form findes i store dele af Vest- og Centraleu-

ropa. Anlæggenes præcise funktion er ukendt og omdiskuteret. Sarupanlæggenes spiller en fremtrædende rolle i diskussioner om bebyggelsesstruktur og gravkult. Med udgangspunkt i en regional undersøgelse i Djursland gøres der et forsøg på at udvikle en GIS-baseret model, der kan forudsige anlæggenes beliggenhed i landskabet. Modellen testes blandt andet ved hjælp af geofysiske undersøgelser. Resultaterne sættes ind i en europæisk kontekst, der først og fremmest problematiserer regionale arkitekturtraditioner og anlæggenes relation til transeuropæiske langdistanceveje.

330 s., indb., rigt ill. farve. Museum Østjylland, Randers og Aarhus Universitetsforlag, 2014. Pris 320 kr.

Hans J. Wegner. Et nordisk designikon fra Tønder

Red.: Anne Blond

Ove Mogensen og Orla Madsen: Forord Elsemarie Dam-Jensen: "Som dreng skar jeg skibe". Hans J. Wegner og håndværkertraditionerne i Tønder.

Kirsten Wegner: På vej – mellem tradition og fornyelse.

Anne Blond: Glæden ved det sansede.

Hans J. Wegner og skandinavisk design.

Barry Phipps: Wegner kommer til Cambridge. Modtagelsen af skandinavisk møbeldesign i efterkrigstidens Storbritannien. Mia Borch Münster: De farvestrålende Politiken-stole.

Inger Lauridsen og Ove Mogensen: Fra vandtårn til Wegnertårn.

Peter Tholstrup: Hans J. Wegners første spisestue.

Anne Blond: Stolegaven til Tønder

Til Hans J. Wegner fra nordiske designere: David Ericsson, Sverige. Dögg Gudmundsdóttir, Island. Søren Ulrik Petersen, Danmark. Harri Koskinen, Finland. Caroline Olsson, Norge.

Om Hans J. Wegner: Interview med Marianne Wegner. Interview med Eva Wegner. Interview med Harry Fisker. Interview med Ejnar Pedersen.

Lotte Tønder Gotthardsen: Biografi Appendiks:

Hans J. Wegner: Design siden 1935.

Frantz Wendt: Nordisk enhed og mangfoldighed.

Forfattere/Fotografer/Tak.

Bogen er udgivet som årbog for Museum Sønderjylland 2014.

359 s., indb., rigt ill. s/h og farve.

Museum Sønderjylland, Kunstmuseet i Tønder, 2014.

Det røde spøgelse – Kommunismen og 1840'ernes danske politiske kultur. Af Bertel Nygaard

Kan man få demokrati, uden at det medfører kommunisme? Det blev debatteret heftigt, da man i 1848-49 skulle udforme den grundlov, som kunne fejre 165-års jubilæum den 5 juni i år. Gav man først de fattige politisk indflydelse, ville de snart benytte den til at angribe de riges ejendom. Resultatet ville blive kommunismen – og dermed den moderne civilisations sammenbrud. Man var uenige. Men alle lagde de afstand til kommunismen.

243 s., SFAH (Selskabet til Forskning i Arbejderbevægelsens Historie) 2014. Pris 199 kr.

The Danish Country House

Af John Erichsen og Mikkel Venborg Pedersen

Bogen er udgivet på engelsk og introducerer internationalt den enestående kulturskat, som de 700 danske herregårde repræsenterer. Bogen er et nyskrevet og ajourført koncentrat af ét bind af Nationalmuseets herregårdsværk 1-4 fra 2004-06. Som noget nyt kan kultur-turisten glæde sig over bogens specificerede fortegnelse over rige kultur- og naturoplevelser på mere end 100 offentligt tilgængelige herregårde.

Forord: H.K.H. Prins Henrik.

Adelshistorisk bidrag: Ditlev Tam. Foto: Roberto Fortuna. Oversættelse: Jane Rowley. Tilrettelæggelse: Lars Møller Nielsen.

253 s., indb., ill. Forlaget Historismus. www.historismus.dk Pris 380 kr.

100 års øjeblikke – Kvindelige Kunstneres Samfund

Red.: Lene Rasmussen og Pylle

Søndergaard. Forord: Marianne Jelved.

Antologi hvor man for første gang kan få en samlet, kunsthistorisk fremstilling af kvindelige kunstneres arbejdsvilkår og rolle i dansk kunsthistorie.

I antologien lægger 20 markante kunsthistorikere, kunstnere og forskere nye alen til forståelsen af kvindelige kunstneres vilkår og indkredser deres betydning for den kunstneriske, kultur- og samfundspolitiske udvikling herhjemme. Bidragsyderne fortæller nyt om foreningen KKS's politiske virke og foretager nedslag i kvindernes kunsthistorie, lige fra Pionergenerationen af kvindelige billedkunstnere i begyndelsen af forrige århundrede, over 1960'ernes feministiske kunst til nutidens kvindelige kunstneres og kunsthåndværkeres vilkår i dansk kunsthistorie.

At kvindernes kamp for at blive vurderet på deres kunst, ikke på deres køn, stadig er aktuell, fremgår også af antologien: Nye tal for danske kunstmuseers indkøbs- og

udstillingspraksis, viser at mandlige kunstneres værker stadig dominerer i det institutionelle kunstliv.

Flere af bidragene til antologien bygger på opdagelser, forskere har gjort ved at dykke ned i arkivmateriale, som i generationer har været gemt væk.

308 s., indb., ill. Forlaget Saxo, 2014

Kultur- og samfundsfagbogen

Af Jørgen Vestergaard Jacobsen, Bente Kirsten Sørensen og Annette Jensen

Helt nyskrevet udgave af tidligere udgivelse med samme navn. Forfatterens ambition med bogen er at dække alle de fællesfaglige mål og temaer inden for KS-faget på HF. Den består af fire aktuelle og fællesfaglige temaer inden for historie, samfundsfag og religion i KS-faget:

Det gode Samfund. Egypten – kulturmøder og konflikter – Indvandring – og integration. Menneskerettigheder og krigens regler, Danmark i krig.

280 s., ill., Forlaget Columbus, København 2014. Pris 231 kr., skolepris 129 kr.

På Sporet – Festskrift til Bent Jørgensen på 70-års dagen den 12. marts 2014.

Red.: Birgit Eggert, Peder Gammeltoft og Rikke Steenholt Olesen

Professor, dr.phil. Bent Jørgensen har gennem årtier præget dansk navneforskning. Med dette festskrift hædres han af sine kolleger både som forsker og som ven. Artiklerne i festskriftet afspejler spændvidden inden for navneforskningen og Bent Jørgensens mange interesser: stednavne, personnavne, sproghistorie, retskrivning, leksikografi, storbyen København samt sporvogne og donaldisme. Bogen indeholder desuden en samlet oversigt over Bent Jørgensens publikationer.

254 s., Museum Tusulanums

Forlag i kommission for Nordisk

Forskningsinstitut, 2014. Pris 248 kr.

At bo, at benævne – Arkæologi og stednavne i jernalderens og vikingetidens landskab. Eksempler fra Sydvestsjælland. Af Sofie Laurine Albris

I bogen undersøges forholdet mellem de danske stednavne fra jernalderen og vikingetiden og de arkæologiske levninger fra samme periode. Bogen starter med at udforske spørgsmålet om sammenhæng mellem stednavne og arkæologiske lokaliteter i en metodisk og teoretisk diskussion hvor det argumenteres, at navne og arkæologi må hænge sammen i kraft af menneskers praksisser og af fælles forankring i landskabet.

351 s. Museum Tusulanums Forlag, 2014. Pris 348 kr.

Civilians at War – From the Fifteenth Century to the Present

Red.: Gunnar Lind

Det er en udbredt antagelse, at krig skaber to slags mennesker, soldater og civile. Men har historien ikke vist os, at denne forsimplede antagelse er smertelig uklar? Bogen behandler en række spørgsmål, der knytter sig til de måder, hvorpå krigs sociale grupperinger – og særligt de Grupper, som fordrer aktiv deltagelse – tager sig ud i forskellige historiske og geografiske sammenhænge. Ved hjælp af casestudier fra Europa, Afrika og Sydamerika fra det 15. århundrede til nutiden belyser antologiens bidragydere den traditionelle modsætning mellem civil og soldat og tilbyder herigennem nye forståelser af den komplekse mellemposition, civile befinder sig i under krig.

250 s. Museum Tusulanums Forlag, 2014. Pris 248 kr.

Danske Kongegrave I-III

Red.: Karin Kryger

Bogværk om danske kongers og dronningers grave og monumenterne over dem – fra Gorm den Gamle og Thyre til kong Frederik 9. og Dronning Ingrid.

Danske Kongegrave fortæller Danmarks-historien gennem beretningerne om de kongelige gravminder. Der gives indfaldsvinkler på de kongelige dynastier, kongelige begravelsesskikke og på danske kongegrave i europæisk perspektiv.

Bind I: Fra Gorm den Gamle og Thyre til Erik Menved og Ingeborg. Omhandler det danske monarkis grave i de første ca. 300 år.

Bind II: Fra Sorø Klosterkirke til Frederik 3. og Sophie Amalie. Dækker en periode på omkring 400 år fra højmiddelalderen til barokken.

Bind III: Fra Christian 5.s Kapel i højkoret i Roskilde til Frederik 9. og Ingrid. Omhandler de sidste ca. 300 år – fra enevældens sidste år.

Værket indledes med et kapitel om danske kongegrave i europæisk perspektiv og afsluttes med et kapitel om kongelig gravheraldik.

Kunsthistorikeren mag.art. Karin Kryger har redigeret værket og udvalgt de 27 øvrige forfattere, der er hentet såvel inden for Danmarks grænser som i udlandet.

1.204 s., indb., 3 bind i kassette. Rigt III. Selskabet til udgivelse af danske Mindesmærker. Museum Tusulanums Forlag 2014. Pris 1.150 kr.

De asociale – Kz-lejrenes glemte danskere Af Maya Schuster og Tim Panduro

11-årige Bent Pedersen så sin far blive arresteret om morgenen den 26. oktober

1944. Få uger senere befandt den 36-årige søfyrbøder Ejnar Haakon Pedersen sig i koncentrationslejren Neuengamme. Ejnar var en af mindst 430 danske mænd, der blev deporteret som 'asocial' eller 'vaneforbryder'. Selv om de asociale udgjorde op mod 10% af alle deporterede danskere, er de blevet besættelsestidens stedbørn. Med denne bog fortælles deres historie for første gang.

287 s., Gads Forlag, 2014. Pris 249,95 kr.

Vejen til velstand – Marker, stat og uto-pi. Om dansk kapitalismes mange former gennem 300 år – tiden 1730-1850

Af Per Boje

Bogen rummer fortællingen om de afgørende faktorer, der bidrog til, at Danmark ved enevældens afslutning var blandt Europas mere velstående lande. Det gælder samspillet mellem den internationale og danske økonomiske udvikling og samspillet mellem politik og økonomi i udviklingen af velfungerende rammebetingelser for dansk markedsøkonomisk vækst.

Og det gælder landbrug, industri og handels moderniseringer ved tilførsel af udenlandsk viden og kapital samt en række entreprenante virksomhedsejeres store indtjening gennem innovation – og for norges vedkommende ved svindel og stråmandsvirksomhed for udenlandske kapitalinteresser. Bogen, der er tænkt som de første af i alt tre bind, dækker perioden 1730-1850.

294 s., Syddansk Universitetsforlag, 2014. Pris 280 kr.

The Taming of the Turk: Ottomans on the Danish Stage 1596-1896

Af Bent Holm

For centuries the figure of "the Turk" spread fascination and fear – in the theatre of war and on the theatrical stage. When confronted with historical circumstances – military, commercial and religious – the cliché image of "the Turk" dissolves in complex combinations of potential references. The book elucidates, for the first time, three centuries of cultural history as articulated in dealings between the Kingdom of Denmark and the Ottoman Empire seen in a general European context.

348 s., Hollitzer Wissenschaftsverlag, 2014 (Ottoman 2). 348 s. Pris 55 euro.

Between Formula and Freestyle: Nicolai Abildgaard and the 18th-Century Painting Technique

Af Troels Filtenborg

As the most important Danish history painter, Nicolai Abildgaard (1743-1809) worked in a century that saw marked

shifts in the styles of painting, from the late Baroque via Rococo to Neoclassicism, as well as the emergence of art academies throughout Europe as the prevalent factor in the training of young artists. Abildgaard has been the subject of a number of studies through the years. Within this considerable body of research, however, little attention has been given to the technical material aspects of his art. This book presents results of a paint technical study of his oeuvre, from early student paintings to the mature works from his late years.

128 s., Archetype Publications Ltd., UK, 2014. UK price: £80.00

Stedsans – 25 indgange til kunsten derude Red.: Camilla Jalving

Statens Kunstfond fejrer i år sit 50 års jubilæum og udgiver i den forbindelse denne bog, der handler om kunsten i det offentlige rum gennem 25 års udvalgte værker.

Tekstbidrag af Camilla Jalving, Lars Juel Thiis, Lise Skyte Jakobsen, Malene Vest Hansen, Sidsel Kjærulff Rasmussen, Torben Schønherr og Ulrikke Neergaard. Samtidig arrangerer Statens Kunstfond og en række kulturinstitutioner over hele landet seks lokale busture. De seks kunstture er arrangeret af KUNSTEN i Aalborg, Viborg Kunsthø, Vejen Kunstmuseum, Brandts, Gl. Holtegaard og ARKEN.

300 s., gennemill., Strandberg Publishing Statens Kunstfond 2014. Pris 250 kr. Kan downloades som gratis e-bog til IOS og Google Play og på kunst.dk hos Forlag Strandberg Publishing.

Nørre Vosborg i tid og rum

Red.: Anders Bøgh, Helle Henningsen og Kristian Dalsgaard

Nørre Vosborg er nok Vestjyllands fornemste og i hvert fald mest kendte herregård. I sin nuværende skikkelse kan den føre sin historie tilbage til 1570'erne, men før var der andre Vosborge. Meget tyder på at der allerede i Vikingetiden befandt sig et magtcenter på stedet, og i 1299 omtales Vosborg som en kongelig borg. I 1341 var den blevet 'privatiseret' og dette år byggede Niels Bugge én af landets største private stenborge der, hvor Storåen løb ud i Nissum Fjord. I middelalderen var Vosborg et virkeligt storgods, senere blev den splittet i to ved en arvedeling. Til at udforske denne lange og spændende historie er det lykkedes at samle et omfattende team af forskere fra en lang række fag og institutioner med geologer, arkæologer og historikere som de vigtigste. 26 af deltagerne i forskningsprojektet

har i denne bog samlet deres resultater til det største og mest tværfaglige værk om en dansk herregård hidtil. At det er blevet så stort skyldes ikke bare mængden af forfattere, men også en ambition om at sætte tingene ind i en større sammenhæng lige fra før den seneste istid til i dag.

Det er Realdania Byg, der ejer Nørre Vosborg, som i dag bl.a. rummer restaurant, hotel og kursus faciliteter.

Ca. 900 sider i to bind, ill. Realdania og Aarhus Universitetsforlag 2014, Pris 600 kr.

Loven

Af Gorm Toftegaard Nielsen

Man må ikke begå vold. Men hvad med alle de kirurger, som hver dag svinger kniven – er der også voldsmænd? Der er de faktisk ifølge nogle meget kloge jurister. Andre vil sige, at det er det rene nonsens. Derfor er det afgørende, hvem der fortolker loven – skal de være paragraffryttere eller det almindelige fodfolk? Spørger man Gorm Toftegaard Nielsen, professor i strafferet ved Aarhus Universitet, er Europa delt op i en tysk og engelsk retskultur, mellem elitært tankespind og god gammeldags 'common sense'.

"Loven" er en del af serien "Tænkepauser".

60 s., Aarhus Universitetsforlag, 2014. Pris 39,95 kr. Kan også downloades som gratis lydbog.

DAISY – en prinsesse i Danmark

Af Erik Svane og Thierry Capezzone

Første bind i tegneseriebiografien om Danmarks Dronning Margrethe, fortalt i klassisk fransk-belgisk streg. Det er historien om en prinsesse, der ikke skulle have været dronning. Historien om en ung pige og kvindes opvækst i et af Europas ældste kongehuse. Om hendes forhold til faderen, Kong Frederik IX, om hendes møde med Henri de Montpezat og hendes tvivl i forhold til at løfte opgaven som tronfølger

Forlaget Cobolt, 2014

Kataloger/publikationer udgivet i forbindelse med udstillinger

Høsestrikk og hot pants

Af Tove Engelhardt Mathiassen

Bogen, der sætter fokus på tøj fra 1970'erne, viser et udsnit af de dragter, der findes i Den Gamle Bys samling.

1970'erne var indiske kjoler og striktrøjer fra Peru moderne sammen med arbejdsjakker og hjemmesyede kreationer, gerne inspireret af etnisk tøj. Men der var også et marked for hot pants i syntetisk strik med lange cardigans og senere garbadinebukser, som typisk blev kombineret med syntetiske slimline-skjorter med lange flipper. Samtidig blev det moderne af sy og strik-

ke sit eget tøj. Høsestrikk blev set som et oprør mod garnfabrikanternes salg af bestemte garner til bestemte opskrifter.

Bogen og udstillingen indgår i Den Gamle Bys aktuelle satsning på at dokumentere og fortælle historier fra og om 1970'erne.

73 s., indb., ill. farve. Den Gamle Bys lommebibliotek nr. 14, 2014. Pr. 42 kr.

Den blå tråd – fra antikken til nutiden Af Anne Louise Bang og Marie Louise Nosch

I forbindelse med udstilling med samme titel (til 7.12.2014) er udgivet katalog. Østjysk Tekstilkreds har valgt Antikmuseet som ramme for deres 40 års jubilæums-udstilling som har reference til arven fra den antikke oldtid.

I forbindelse med udstillingen har Østjysk Tekstilkreds udgivet dette katalog med oversigt over bidragyderne og artikler om de nyeste teknikker inden for vævning og om den blå farve i den antikke oldtid.

Antikmuseet, Aarhus Universitet, Aarhus. 2014. Pris 50 kr.

Morten Stræde: Seven Sorrowful Songs

Katalog med bidrag af Mikkel Bogh, Courtney J. Martin, Flemming Friborg og Morten Stræde

Udstilling (til 11.1.2015) med syv markante skulpturinstallationer. Udstillingens omdrejningspunkt er forholdet mellem rationalitet og kaos,

70 s., rigt. Ill. Ny Carlsberg Glyptotek, København 2014. Pris 59 kr.

Fyrværkerikatastrofen i Seest

Af Ole Sønnichsen

I forbindelse med udstilling på Koldinghus (til 18.1.2015) er udgivet bog i et samarbejde mellem Koldinghus, Kolding Stadsarkiv, forlaget Gyldendal og forfatteren.

Museet på Koldinghus og forlaget Gyldendal, 2014

Råstof – Ung i Grønland

Fremtiden tilhører den unge generation. Det er dem, som skal drive Grønland videre og placere sig selv og Grønland i verden. Udstillingen RÅSTOF var et portræt af, for og om denne generation – de unge, Grønlands vigtigste råstof.

Fra 2010 til 2012 gennemførte fotograf Tina Enghoff og journalist Anette Molbech tre intensive kreative workshops i henholdsvis Paamiut, Tasiilaq og Nuuk med en gruppe unge grønlandere. Hensigten var at få de unge til at reflektere over og portrættere deres ungdomsliv. At få dem til at udtrykke deres håb, drømme og tanker om livet og fremtiden i bil-

leder og tekst med udgangspunkt i den by, de bor i. Ved at undervise, coache og involvere de unge i at producere billeder og tekst, lykkedes det i kraft af den kreative proces at skabe en række troværdige, tankevækkende og seværdige fremstillinger af ungdomsliv.

Billeder og tekster fra de tre workshops er samlet i bogen RÅSTOF, der er udkommet i forbindelse med udstillingen.

Nordatlantens Brygge, København og Milik Publishing, 2014.

Fugleøen – Vigelsø

Tekst: Jan Langebæk

I forbindelse med udstillingen (til 7.12.2014) med samme navn er udgivet bogværk illustreret med DANE-kunstnernes kunstneriske udbytte fra Vigelsø.

Udstillingen viser værker af nogle af Danmarks bedste naturkunstnere. I alt 15 kunstnere har opholdt sig på Vigelsø i en uge og har her skabt en række værker, som skildrer naturen og især fuglelivet på øen, der tiltrækker en lang række både træk- og ynglefugle.

DANE – Danske Kunstnere for Natur og Miljø – er en gruppe kunstnere, som har det tilfælles, at de inspireres af og finder deres motiver i naturen. Landskaberne, de vilde dyr og planter har stor betydning for billedprocessen, der oftest foregår ude i det fri. Mange af medlemmerne har en naturfaglig baggrund eller i alt fald stor viden om naturen.

I september 2015 inviterede Odense Fjords Naturskole gruppen til Vigelsø i Odense Fjord. Resultatet af opholdet blev til udstilling og denne bog.

81 s., indb., gennemill. farve. Østfyns Museer, Johannes Larsen Museet og Danske Kunstnere for Natur og Miljø (DANE), 2014

Tidslighed. Maja Lise Engelhardt i dialog med guldalderen

Red.: Charlotte Sabroe og Maja Lise Engelhardt. Tekst: Henrik Wivel

I forbindelse med udstillingen med samme titel er udgivet katalog. Biografi. Separatuddstillinger. Gruppe udstillinger. Udsmykninger. Bibliografi.

80 s., indb., ill. farver. Sorø Kunstmuseum 2014.

Tidsskrifter

Ny om Arbejdermuseet, 2014 nr. 3, oktober-december

Red.: Preben Sørensen (ansvh.)

Søren Bak Jensen: Arbejdermuseet mellem historie og fremtid.

Linda Nørgaard Andersen: Lyden af læring. Børn og unge er en vigtig målgruppe for museet.

Goddag og Farvel: Den 1. september tiltrådte Søren Bak-Jensen som ny direktør for Arbejdermuseet. Samtidig vender Louise Skyggebjerg tilbage som sous-chef på Danmarks Tekniske Museum i Helsingør.

Historien om danske Moskva-kadrer. Med udvalgte personsager fra Kominterns arkiv. Kommende arrangementer på Arbejdermuseet.

Jesper Jørgensen: Arbejderbevægelsens Faglige, Politiske Sekretariat – i kamp fra starten.

Preben Sørensen: Nyt om bøger.

Redaktørskifte i Venneforeningen.

Pi Hedegaard: Vellykket strikkedag i juni.

Erik Juul Andersen: Hvem (be)stemmer.

Udkommer 3 gange om året.

Arbejdermuseets Venner, 2014

Fund & Fortid, Arkæologi for Alle, nr. 3, 2014

Red.: Niels Bødker Thomsen (ansvh.)

Leder: Det kan og skal gøres bedre. SDA om undervandsarkæologi.

Henrik Schilling, NM: Danefæ dukkede op på TV – om to skafthlapøkser.

Jakob Schlein Andersen, Museum Nordsjælland: Stenalderhuset ved Kollekolle.

Peter K.A. Jensen: Mennesket og ilden.

Kristina Winther-Jacobsen, Saxo-Instituttet: Landskabsarkæologi i et mediterrant/sor-tehavsperspektiv.

SDA ny hjemmeside. Sønderjyllandstræf på Arkæologi Haderslev 1. juni 2014.

Udkommer 4 gange om året.

Sammenslutningen af danske amatørarkæologer. SDA. www.arkaeologi.dk

Natur og Museum, nr. 3, Sept. 2014

Red.: Morten D.D. Hansen (ansvh.) og Nina Seirup

Forfattere: Anders Barfod, Peter Wind, Christian Frølund Damgaard og Morten DD Hansen.

Ukrudt – ven eller fjende? – Hvad er ukrudt? – Ukrudtets hovedtyper – Ukrudtets konkurrencestrategier – Ukrudtsmarchen mod Danmark – Planteinvasioner og landskabsukrudt (de sortlistede arter) – Prydplanters etablering som ukrudt – Europa eksporterer ukrudt! – Pensum i ukrudt! – Ukrudt eller ej? – Skadevoldere – Ukrudtsbekæmpelse – Ukrudtet, som vi luger – Ukrudtsarters nytteværdi – Fremtidens ukrudt i Danmark – Ukrudtets paradoks.

Supplerende læsning.

35 s., heftet, rigt ill. Udkommer 4 gange om året. Naturhistorisk Museum, Aarhus 2014.

Abonnement: www.nathist.dk

Naturhistorier, Nr. 1, 2014

Red.: Svend Stouge (ansvh.), Henrik Ærenlund Pedersen og Lars Vilhelmsen

Nyt fra redaktionen: 'dyr i natur og museum' skifter navn og redaktion.

Bent E.K. Lindow: Misty – museets nye dinosaur.

Abdi Hedayt: Fra en konservators hverdag – nu med kaskelotter.

Ib Friis og Odile Weber: Gensyn med Ginir – etiopisk feltarbejde efter 30 års venten.

Arne Thorshøj Nielsen: Danekræ: Hvad er det?

Gitte Pedersen og Ole Seberg: Krokus: mere end en forårsbebuder.

Nina Lundholm: Giftige alger og Hitchcocks fugle.

Reinhardt Møbjerg Kristensen:

Korsetdyrene fra L'Atalante Bassinet – The Hell on Earth – i Middelhavet.

31 s., heftet, rigt ill. Udkommer 2 gange om året. Statens Naturhistoriske Museum, København. Pris abonnement 50 kr.

NOMUS, 3/2014. September. 27. årgang

Red.: Grethe Post (ansvh.)

Pernille Pantmann: Hund og hund imellem – om ofringer af hunde.

Helge Knak Jepsen: En kriminalassistent fortællinger fra Hillerød.

Erindringer fra et lærerliv på landet.

Oversat og kommenteret af Susan Monica Johnsen.

27 s., heftet, ill., udkommer 3-4 gange om året. Museum Nordsjælland, Hillerød.

www.museumns.dk

SFINX, 37. årg., nr. 3, 2014

Red.: Louise Mejer (ansvh.)

Carsten HjortLange: Augustus – skaberen af principatet.

Helle Horsnæs: Den augusteiske møntreform – nyskabelse eller genbrug?

Birte Poulsen: Augustus' hus på Palatin.

Jesper Maibom Madsen: Augustuskulten.

Jesper Carlsen: Familia Caesaris –

Kejserens slaver og frigivne.

Peter Fibiger Bang: Pax Augusta, Pax Americana – og andre moderne imperialismer.

Bagsideartikel: Carsten Hiort Lange: Augustus' mausoleum.

Rigt ill., udkommer 4 gange om året.

Abonnement SFINX, fonden Orbis

Terrarum, www.sfinx.dk. Pris abonnement **325 kr., Løssalg 80 kr., rejsenummer 120 kr. www.sfinx.dk**

SKALK, nr. 4, august 2014

Red.: Christian Adamsen

Klaus Ebbesen: De ofrede håret. En velkendt offerskik viser sig nu at være yngre, end man hidtil har ment.

Mogens Bencard: Alkymistens ønske-drøm. Museerne er fulde af genstande, og oplysningerne om den er ofte lige så interessante som genstandene selv.

Gunnar Christensen: Musik skal der til.

Forudsætningen for al god musik er et velbygget instrument.

Anders Rasmussen/Peter Pentz/Lisbeth Imer: Dette er en hammer. For første gang er der påvist en runeindskrift på en thorshammer.

Kronik. Helle Reinholdt: Museet i Tårnet.

Skanderborg Museums oprindelseshistorie.

Gitte Tarnow Ingvarsdén og René

Laursen: Tre gyldne sensationer. Den bornholmske muld har endnu engang givet ganske forbløffende fund fra sig.

Annette Hoff: De velbehagelige vurderingsfolk. At registrere et dødsbo i 1700-årene.

Udkommer 6 gange om året. Abonnement 286 kr., www.skalk.dk

SKALK, nr. 5, oktober 2014

Red.: Christian Adamsen

Mogens Bo Henriksen: Guldhøjen. Fund fra en overpløjet gravhøj bidrager med nyt om det uovertrufne rigdomscenter på Sydvestfyn.

Jens Christian Moesgaard: Karl Den Store i Danmark. Nye møntfund giver et indblik i møntudstedelsen i en magtfulde kejsers rige.

Jørgen Steen Jensen: Pengetransport.

En malet skydeskive viser, hvordan større pengemængder blev håndteret for 150 år siden.

Jeanette Varberg, Bernard Gratuze og Flemming Kaul: Glas-Vejen. Den sensationelle påvisning af hvor glasperler fra danske bronzealdergrave blev fremstillet.

Bagsideartikel: Nanna Holm og Søren M. Sindbæk: Det første spor. Et luftfoto fra 1970 gav næring til alvorlig mistanke, som dog ikke kunne bevises – i første omgang. Nu har udgravninger afsløret en træbygget borg, svarende nøje til mønstre fra trelleborgene – Vallø Borgring.

Udkommer 6 gange om året. Abonnement 286 kr. www.skalk.dk

Årbøger

Hans J. Wegner. Et nordisk designikon fra Tønder

Red.: Anne Blond

Bogen er allerede omtalt under 'Nye Bøger'. Bogen er udgivet i anledning af Hans J. Wegners 100 års dag og udstillingen på Kunstmuseet i Tønder. Bogen er desuden udgivet som Årbog for Museum Sønderjylland 2014.

64 s., indb., rigt ill. s/h og farve. Kunstmuseet i Tønder, 2014.

Andre udgivelser

Museumdirektørens blog, Den Gamle By, Aarhus Museer, der ikke virker museumsagtige

Af Thomas Bloch Ravn.

Om Den Gamle By, om Glyptotekets vinterhave og Louisiana. Thomas Bloch Ravn, 5. oktober 2014.

Blog'en kan findes på <http://blog.dengamleby.dk/museumsdirektoren/2014/24/10-Pejlinger>.

ICOM e-newsletter September 2014

ICOM offers assistance to Egyptian museums and museum professionals.

ICOM President receives Order of Merit. The President of the Federal Republic of Germany, Mr Joachim Gauck, has honoured ICOM President Prof. Dr Hans Martin Hinz with the presentation of the 'Order of Merit of the Federal Republic of Germany.'

Museum and Politics, International ICOM Conference, September 2014 – Saint Petersburg and Yekaterinburg. A new city museum opens its doors in Djenné, Mali. Publications.

ICOM e-newsletter October 2014

ICOM works to promote scientific culture.

ICOM further confirms its commitment in Egypt.

ICOM supports the Museu da Maré in Rio de Janeiro, threatened by eviction.

ICOM's annual meetings – will soon come to a close.

ICOM e-Newsletter kan findes og bestilles på:

<http://icomcommunity.icom.museum/en/content/e-newsletter>.

Abonnement kan bestilles på: enewsletter.icom@icom.museum

Meddelelser

ODM-nyt

Rigsrevisionen og museerne – om museernes forvaltning af kulturarven.

Fokus på momscompensation.

Deltagelse i BogForum.

www.dkmuseer.dk

BYFO NYT

Man kan finde BYFO's nyhedsbrev på <http://d.visNyhedsbrev.asp?artikelID>

Priser

European Ceramic Context 2014 på Bornholm

Ved åbningen af European Context 2013 på Bornholms Kunstmuseum og Grønbechs Gård, blev der uddelt 2 priser på hver 10.000 Euro til to særligt bemærkelsesværdige keramikere i de to udstillinger 'Ceramic Art' og 'New Talent'. I kategorien Ceramic Art gik prisen til hollandske Anne Wenzel for hendes monumentale keramiske værker "Damaged Goods". I kategorien New Talent gik prisen til James Rigler fra Storbritanien for hans værker "Ancestor".

**Torbjoern Kvasboe
Underside Bred.**



Glasmuseet, Ebeltoft Til 15.3.2015

Games of Matter

Soloudstilling med den franske kunstner, Damien Francois.

Med udstillingen udforsker han glassets grundlæggende natur og viser nye måder at præsentere glas i et kunstnerisk rum.

Damien Francois, der er uddannet på Den Danske Designskole

"Primary" 2013. på Bornholm, gjorde sig allerede i sin studietid bemærket med sin meget søgende og eksperimentelle tilgang til glasset. Efterfølgende har han på kort tid opnået hædrende omtale i kølvandet på sin deltagelse i udstillinger på flere af verdens toneangivende glasmuseer. Damien Francois' kunstneriske praksis handler i vid udstrækning om at udfordre glasset som materiale. I udstillingen præsenteres en gruppe værker, som undersøger, hvad glas kan være/er og samtidig udfordrer, hvad det vil sige at være kunstner/skaber og betragter. Glas i forskellige stadier stilles ved siden af hinanden og åbner således for sammenligning.



Muserum. Krydsfelt, Skive Til 10.1.2015

Ole Bole gik i skole

– Skolen på Skiveegnen gennem 200 år

Udstilling i anledning af 200 års jubilæet for skoleloven af 1814.

Skoleloven af 1814 slog fast, at alle børn skulle gå i skole fra de var omkring 7 år til de blev konfirmeret. Undervisningen var gratis, men der var kun tale om den mest basale læring, og den var kun tiltænkt almuens børn. Velstillede folk i byerne, godsejere og lærde fortsatte med at sende deres børn i betalingskoler, ligesom de havde haft tradition for længe før skolelovens vedtagelse.

Skoleloven betød således på ingen måde en skole for alle. Først omkring år 1900 kunne man med rette tale om en folkeskole i Danmark, hvor børn fra alle sociale lag var repræsenteret.

Gennem temaerne 'Folkeskolen bliver til', 'Fra arbejdsdag til skoledag', 'Nyttige borgere i staten', 'Nye krav – nye fag', 'De praktiske fag' samt 'bevægelse', gennemgår udstillingen 200 års skolehistorie krydret med genstande og fotos fra skolerne på Skiveegnen. I skoleprotokoller kan man bl.a. se at børnenes arbejdskraft nogle steder vægtedes højere end deres skolegang, mens man andre steder i udstillingen kan betragte resultaterne af flittige elevers indsats. Afskrevne cifferbøger og kulørte anskuelsestavler vidner om en anden pædagogisk tilgang end i dag.

I udstillingen findes også et af de helt store klenodier fra museets samling, nemlig skolemesterstolen fra Bærs Biskole. Den stammer fra første halvdel af 1800-tallet, og det knækkede og sammenflækkede spanskrør i stolens side vidner om, at lærerens magt før i tiden ikke kun var symbolsk.

Bagest i udstillingen er indrettet en skolestue, som den så ud i 1930'erne. Den stammer fra den gamle skole i Hjerik. I skolestuen kan man prøve at skrive med griffel på skifertavle og afprøve sine evner med pen og blæk.



**HEART Herning Museum of Contemporary Art
Til 1. februar 2015**

Clash – Modstand I Moden

Udstillingen er en del af HEARTs nye udstillingsprogram HEARTdesign. Udstillingen byder på grotesk, anarkistisk og eksplosivt design skabt af nogle af verdens mest fremadstormende modeskabere. Udstillingen er delt op i tre sektioner: Første del introducerer subkulturel modstand i alle dens afskygninger: hippie, punk, rave, queer og normcore. En stor del viser centrale værker af modeskabere som Vivienne Westwood, Maison Martin Margiela, Comme des Garçons og Hussein Chalayan, og endelig indtager syv designstuderende udstillingens fremtidssektion.



Viktor & Rolf

**Sorø Kunstmuseum
Til 11.1.2015**

Tidslighed. Maja Lisa Engelhardt i dialog med guldalderen

Museet præsenterer en række udstillinger, der afsøger og nytolker temaer og perioder i museets samling. I første udstilling går Maja Lisa Engelhardt (f. 1956) i dialog med museets guldaldersamling og dennes landskabsstudier. Engelhardts ofte store og farvemættede malerier afspejler en sanset naturoplevelse, men også en fundamental opmærksomhed på og bevidsthed om naturens detaljerigdom og variationer. Med centrale værker fra kunstnerens virke fra 1991 til i dag vil udstillingen se på, hvordan det klassiske landskabsmaleri og guldalderens naturfølelse kan udsættes for moderne erfaring. Udstillingen er ledsaget af katalog – se publikationer.

**Statens Museum for Kunst, København
Til 26.7.2015**

Børneudstilling Og hvor har du så hjemme?

Vi sover, vågner, vasker os, børster tænder, leger og lever i vores hjem. Men hvad er et hjem egentlig? Og hvad vil det sige at have hjemme? Udstillingen inviterer børn og voksne til at se nærmere på hjemmet i 2014. Udstillingen inviterer børn og voksne til at se, dufte, føle og reflektere over alt det hjemlige. Det sker med udgangspunkt i en række tankevækkende kunstværker af både danske og internationale kunstnere. Udstillingen sætter både tanker og sanser i spil. Man kan tage et snus i en reol, bygget af papkasser, og som gemmer på forskellige hjemlige dufte. Eller smide skoene og mærke et kæmpetæppe af kunstnerne Bank & Rau under fødderne. Tæppet er flettet af brugte tekstiler fra hjemmet – håndklæder, duge og lagener. Tæppet bærer derfor aftryk, pletter og dufte fra hjem og mennesker og sætter gang i tanker om, hvordan 'hjemme' føles. Man kan også komme helt tæt på et forunderligt hus af træ og gummislanger skabt af kunstneren Torben Ebbesen eller opleve den brasilianske kunstner Rivane Neunschwanders videoværk The Tenant. Her udforsker en sæbeboble alle hjørner af et forfaldent hus.



**Tre museer: Kunstmuseet Brundlund Slot,
HEART – Herning Museum of Contemporary Art og
Carl-Henning Pedersen & Else Alfelts Museum
Til 11.1.2015**

**GIGANT – Svend Wiig Hansen
1922-1997**

Tre indgange til Svend Wiig Hansens verden. Svend Wiig Hansen bliver betragtet som en af mest markante danske billedhuggere, malere, grafikere og tegnere i nyere tid og udstillingen fører publikum ind i kunstnerens verden ad tre veje. Kunstmuseet Brundlund Slot viser et bredt udvalg af Svend Wiig Hansens skulpturer, grafik og tegninger, Carl Henning Pedersen & Else Alfelts Museum stiller skarpt på selvportrættet i maleri, tegninger og grafik, mens HEART præsenterer store monumentale malerier fra fem årtier. Tilsammen skaber museerne et helstøbt portræt af en af Danmarks mest betydningsfulde kunstnere. Udstillingen er skabt i nært samarbejde med ekstern kurator Lars Olesen og Svend Wiig Hansens sønner Nicholai og Christian Wiig Hansen.



**Drengen og Djævelen:
VejleMuseerne-Kunstmuseet.**

**VejleMuseerne – Kunstmuseet
Til 11.1.2015**

WonderWorld

Udstilling for alle sanser. WonderWorld af Marianne Grønnow er en drømmende og poetisk udstilling. Den stemningsfulde udstilling er et samarbejde mellem VejleMuseerne, Vendsyssel Kunstmuseum og Skovgaard Museet. Den fællesambition for samarbejdet er at give børn og unge kunstoplevelser af høj kvalitet på nye måder. For bedst at kunne løfte denne opgave er museerne gået sammen om at invitere kunstneren Marianne Grønnow. Udstillingen er et anderledes tiltag, der går på tværs af billedkunst, musikalsk komposition og lys. WonderWorld omkranses af DJ Katrine Rings lydkulisser, hvis kompositioner er bygget op af lyde optaget i Vejle samt et stemningsfuldt 'vandfald' af lys skabt af lysdesigner Jesper Kongshaug.

**Den Gamle By, Aarhus
Til september 2015**

Hønsesstrik og hot pants – tøj og stil i 1970'erne

Velourbukser, militærjakker, patchwork, afghanerpelse og polyesterskjorter med lange flipper. Udstillingen viser de meget forskellige trends der kendetegner årtiet. Mange forbinder årtiet med hippie-bevægelsens 'uniformer' som indiske skjorter og alpakahuer. Men 1970'erne var også 'diskere' i garbadinebukser og plateausko. De mange mennesker, som i 70'erne fik øjnene op for tøj fra Indien, Sydamerika eller fra militærets overskudslagre, opfattede stilen som anti-mode. Der var stærke signaler i tøjet, og arbejdstøj som murerskjorter og tømreroveralls var populært blandt venstreorienterede studerende og pædagoger, der ønskede at solidarisere sig med arbejderne. I udstillingen kan man også se det tøj, som mange selv strikkede, hæklede eller syede. Og det var ikke bare kvinderne, der strikkede. I ligestillingens navn gik mændene i krig med strikkepinde og mønstre. Hønsesstrik var et oprør mod de opskrifter, der låste fast i stedet for at udfordre kreativiteten. Det mente Kirsten Hofstatter, der udgav bogen 'Hønsesstrik' i 1973. Der er til udstillingen udkommet bog i 'Den Gamle Bys Lommebibliotek' – se publikationer.

Dauids Samling, København Til 1.3.2015

Rejse i Tyrkiet. Fotografier af Finn Larsen

Udstillingen består af et nøje afstemt udvalg af billeder fra Tyrkiet, taget af den danske fotograf Finn Larsen, som mellem 1983 og 2013 har rejst i landet. Med en høj grad af empati og et sikkert blik for motivet formår Finn Larsen på sin helt egen måde og med sit eget karakteristiske billedsprog at nuancere den traditionelle opfattelse af Tyrkiet, dets befolkning og dets kulturelle træk. Set med hans øjne er Tyrkiet andet og mere end byerne og strandene ved Middelhavets kyst.

Udstillingen er bygget op over en række transportbilleder taget undervejs, på vejene, på Finn Larsens mange rejser i Tyrkiet. Omkring disse fotografier er placeret større og mindre grupper af billeder, der alle viser forskellige, overraskende og måske ukendte sider af den tyrkiske kultur – en række tomme boliger i en øde provins, koncentrerede dag- og natstudier af kalke-huse i en landsby, en serie klassiske landskabsfotografier med høje pinjer og grønt løv, forskellige parkområder i en storby, hurtige registreringer af frokosten, som den indtages på et tæppe på en mark i det fri. De udstillede værker er et personligt portræt af Tyrkiet. Ikke af turistattraktionerne, men af det almindelige Tyrkiet, med vejen som det centrale element. Der er ingen rute. Det er en rejse midt i det hele. Midt i Tyrkiet, midt i hverdagen.

Holstebro Kunstmuseum og Holstebro Museum Til 6.4.2015

Min Skat – Kunst i privateje og passion for ting

Museerne har været rundt i lokalområdet og har opsporet mennesker, der har en passion, der gør, at de omgiver sig med genstande, som fascinerer dem. Og som de gennem årene har anskaffet sig flere og flere af. Det er resultaterne af mange forskellige menneskers interesser de to museer nu giver publikum et indblik i – interesserer der strækker sig fra det rene liebhaveri til ganske dagligdags genstande.

Holstebro Museum viser et udsnit af meget forskellige samlinger, skabt af holstebrogensere. Samlingerne spænder vidt fra fingerbøl og emaljetøj over samlinger af modelbiler til mere mærkværdige samlinger som f.eks. en samling af hullermaskiner. Museet vil give et indblik i samlerens passion for ting.

Holstebro Kunstmuseum har til udstillingen skabt en lystvandring med primært malerier fra Cobra til samtidskunst baseret på mere end 150 indlånede værker af anerkendte kunstnere, der hænger i private hjem i Holstebro. Udlånerne har ønsket at være anonyme.

Holstebro Kunstmuseum viser kunsten i privateje frem til 23. november, mens Holstebro Museum har de private samlinger til låns frem til 6. april 2015.

Ny Carlsberg Glyptotek, København Til 11.1.2015

Morten Stræde. Seven Sorrowful Songs

Med udstillingen suspenderer Morten Stræde den museale ordenssans og indsætter en vis grad af kaos på Glyptoteket. De syv bemærkelsesværdige installationer er fordelt som en slags stoppesteder rundt i museets sale.

Udstillingen udstikker ikke nogen bestemt rute og tilbyder ikke en klassisk fortælling. Snarere opfordrer den museets gæster til at lade sig overraske af de enkelte installationer samt deres med- og modspil med Glyptotekets værker.

Udstillingens omdrejningspunkt er forholdet mellem rationalitet og kaos. Skulpturinstallationerne fremstår som en art kollisioner. Morten Stræde (f. 1956) er en markant skikkelse i fornyelsen af dansk skulpturkunst.

Til udstillingen er udgivet et katalog – se publikationer.

Den Blå Planet, København Permanent

Havoddere

Fra SeaLife Center i Alaska har Den Blå Planet modtaget 3 havoddere. De blev fundet som små ved Alaskas kyst og opfostret af havodder-eksperter. Nu har de indtaget Den Blå Planets nye havodderanlæg.



Karen Blixen Museet, Rungstedlund Til 31.12.2014

Spøgelseshestene

En litteratur-sanse-udstilling for børn og voksne. Udstillingen er et interaktivt tableau, hvor man kan se, dufte, føle og opleve fortællingens forunderlige verden af seletøj, ædelsten, heste og fantasi – men kun hvis man bruger sin nysgerrighed og alle sine sanser. Udstillingen foregår på det loft, hvor Karen Blixen selv har leget som barn.

Udstillingen er skabt med udgangspunkt i Karen Blixens sansemættede lille fortælling "Spøgelseshestene" fra 1950/55. Karen Blixen tog i fortællingen afsæt i, at børn i legen er i stand til at forvandle småsten til en skat. "Spøgelseshestene" sætter fokus på forholdet mellem ord og sanser, skrift og krop. Sanselighed er karakteristisk for både Karen Blixen og hendes forfatterskab.

Udstillingen er skabt af kunstformidler Naja Pedersen og billedkunstner Trine Asmussen i samarbejde med museet.

ARKEN Museum, Ishøj, København Til 12.4.2015

Michael Ancher – P.S. Krøyer. Venner og rivaler

Udstillingen stiller for første gang skarpt på forholdet mellem Michel Ancher og P.S. Krøyer, den grundige slider og det virtuose vidunderbarn. Gennem 93 af deres mest berømte billeder fra Skagen og gennem deres indbyrdes breve får vi et indblik i kampe, diskussioner og ubrydeligt venskab. Ancher og Krøyer hjalp, inspirerede og respekterede hinanden. De skærpede begge deres egne holdninger i mødet med den anden, og konkurrencen var frugtbar. Ancher og Krøyer var blandt hovedaktørerne i det moderne gennembrud i dansk kunst, og deres værker er i dag velkendte nationalklenodier. Udstillingen giver ny indsigt i de to maleres relation, arbejdsproces og selvforståelse.

Ancher og Krøyer korresponderede flittigt i 27 år – om livet og om kunsten. Deres ærlige, kloge og humoristiske breve er et omdrejningspunkt i udstillingen.



Ribe Kunstmuseum Til 11.1.2015

Hanne Warming. Skulpturer, modeller skitser

Udstillingen med værker af Hanne Warming fortsætter til 11.1.2015 med lidt ændret titel.

Ribe Kunstmuseum Til ultimo april 2015

9 mesterværker fra Skagens Museum

Særophængning med 9 mesterværker fra Skagens Museum. P.S. Krøyer og Anna Ancher

**Brandts, Odense
Til 1.3.2015**

Havet. Det andet landskab

Oprørte vandmasser skyller ind over skibsdækkene og truer med at skylle mandskab, kanoner og tønderne med brændevin over bord. Om lidt sænker vi svensken, eller også sænker svensken os. Scenerne med heltemod og hjerteblod på havet er talløse i dansk kunst. Det er beretninger fra før og nu, men også historien om havet som handelsplads. Et drømmeelement, der sender stolte mænd i døden og gør andre rige på blot et øjeblik. Her sejrede danskerne, ikke mindst fynboerne, og skabte billeder i kunsten og forbindelseslinjer til resten af verden.

Brandts store udstilling inviterer på opdagelse af havet som landskab, myte og drama i dansk og international kunst.

**Gerhard Manz:
Personal Risk.**



**ARoS, Aarhus
Til 15.2.2015**

Michael Kvium – FOOLS

ARoS viser endnu engang en stor soloudstilling med Kvium – maleri-serien *Fools* bestående af omkring 200 enkeltstående malerier i formatet 30x30 cm af ansigter fra Kviums genkendelige karaktergalleri. Billedserien har engageret Kvium siden starten af 1990'erne, og det er en serie, som han endnu ikke ser sig færdig med.

I Kviums symboladede kunst konfronteres vi med menneskets dårskaber. De androgne og deformede figurer repræsenterer et menneskesyn, der vedrører os alle uanset køn, alder og social kapacitet. Serien *Fools* er ingen undtagelse. Med tragikomiske og groteske udtryk står rækken af malerier som kompromisløse portrætteringer af det tåbelige menneske og vores eksistentielle levevilkår.

**Gammel Estrup. Herregårdsmuseet, Auning
Permanent**

Sansernes Herregård

Udstillingen fortæller historien om Gammel Estrup og stedets beboere gennem alle fem sanser. 'Sansernes Herregård' er placeret i museets faste interiørudstilling og er på en måde en usynlig udstilling, som man primært oplever med høre-, lugte- og smags- og følesansen. Man kan for eksempel høre lyden af musik, fodtrin og knitrende skøtter i Riddersalen – lyde som er med til at sætte scenen for et af de storslåede baller, som blev afholdt i netop Riddersalen i 1700-tallet. Ligeledes er forskellige lugte integreret i udstillingen, bl.a. duften af varm chokolade i Grevindens soveværelse og lugten af parfumetræ, også kaldet præstens 'fisfordriver' eller 'tis-urt'. I Herregårdskøkkenet kan man smage mad fra brændekomfuret, som den blev lavet for knap 100 år siden, og på anden sal kan man lade fingrene løb igennem forskellige kostbare tekstiler.

Det handler om at bevare spor efter det liv, der engang blev levet. Det liv havde sin musik, sine lugte, sine smagsindtryk og sine overflader og tekstiler. Publikum vil med denne udstilling opleve, at fortiden var en ligeså sanse- ligeså levende affære, som vores egen tid.



**Museum Lolland-Falster, Stiftsmuseet, Maribo
Indtil videre**

Ni korbuekrucifikser fra middelalderens Lolland

I museets store genstandssamling findes ni tidligt gotiske korbuekrucifikser (ca. 1300-1330). I 2006 fik museet bevilget EBN-midler fra Kulturarvsstyrelsen til konservering af krucifikserne. Konserveringsopgaven tilfaldt Bevaringscenter Næstved og foregik i perioden 2007-2009.

Korbue- eller triumfkrucifikserne, som de også kaldes, stammer fra de Lolland-Falsterske kirker: Hillested, Holeby, Horbelev, Horreby, Karleby, Musse, Nr. Ørslev, Skovlænge og Torslunde. Krucifikserne er løbende inddeponeret i museets samling i perioden 1889-1930'erne, men i forbindelse med konserveringsarbejdet overlod de implicerede menighedsråd generøst krucifikserne til museet.

Krucifikserne tilbragte deres første tid som korbuekrucifikser, men som tiden gik, og kirkerne fik nye og mere tidssvarende krucifikser, blev de flyttet ned i kirken, og mange endte på kirkens loft.

Den 31. oktober åbnede udstillingen i Stiftsmuseet. Udover de ni krucifikser består udstillingen af et introduktionsrum med generel information om middelalderens kirker og kirkeinventar fra museets samling. Desuden kan man i udstillingen opleve resterne af en døbefont, hvori Valdemar Atterdag ifølge et sagn blev døbt.

**VejleMuseerne, Kunstmuseet
Til 10.1.2015**

"Barnets Stemme" – Mælkebøttebørn – kunst og livskraft

Op af gulvet vokser et tæppe af gule mælkebøtter, og store malerier af børn med insisterende øjne fylder en del af kunstmuseet. Udstillingen fokuserer på udsatte børn og er en del af et projekt, hvor kunst, forskning og sociale aktiviteter går hånd i hånd. Projektet er skabt af billedkunstneren Lene Juhler og hendes søster, socialfaglig konsulent Sanne Juhler Hansen. Projektet har det dobbelte formål på den ene side at insistere på, at udsatte børn skal ses og hjælpes, og at alle kan gøre noget. På den anden side vil projektet vise, at børns møde med kunsten kan være en vigtig støtte for udsatte børn.

Man kan læse mere om projektet på www.barnetsstemme.dk



**Teatermuseet i Hofteatret, København
Til 31.1.2015**

**London Toast Theatre
An English phenomenon in Danish theatre.**

Udstilling om et af de skæveste, sjoveste og mest insisterende teatre i Danmark siden 1980'erne.

London Toast Theatre er et fænomen, en niche i dansk teaterkultur, som uden statsstøtte har opnået kultstatus. Publikum har vokset sig stort og møder trofast op, når teatret til den årlige Crazy Christmas Cabaret, som spilles ved juletid 2014 for 17. gang i Glassalen i Tivoli og efter nytår i Aarhus – og for 33. gang siden første pludselige start i Café Teatret i Skindergade i København.

En kalejdoskopisk udstilling om teatrets viltre virke gennem alle årene. Et virke som gennem årene også har inbefattet både klassisk og moderne engelsk dramatik som Shakespeare, Pinter, Ayckbourn og Berkoff.

Museum Lolland Falster, Stiftsmuseet, Maribo Til 11.4.2015

Grundtvig på prærien

Det er historien om de småbyer og lokalsamfund, som danske indvandrere grundlagde i det amerikanske Midtvesten, hvor danske kirker, skoler, højskoler, forsamlingshuse og andelsforetagender skulle medvirke til at bevare sprog og danskhed. Udstillingen giver nye vinkler på emner som indvandring, integration og identitetsdannelse.

Udstillingen er en vandrestilling, som er produceret af Skanderborg Museum med fondsstøtte.

Viborg Museum Til 4.1.2015

Nu ringer klokken ind. Udstilling om skolen

Museet markerer folkeskolens 200 års jubilæum med en udstilling om skolelivet. Udstillingen fortæller om skiftende tiders opfattelse af undervisning og skolegang for børn og dermed også om synet på barndommen.

Brandts, Odense Til 11.1.2015

Peter Martensen. From Grid to Romance

Fortidens faderfigur er bragt til fald, og nutidens moderne mand er under beskydning fra alle sider. Den danske maler Peter Martensen skildrer vore dages anonyme antihelt. I hans billeder lever mænd iført hvide skjorter effektive liv i velkendte kontorlandskaber. Men rundt omkring trænger kaos sig på. Er det deres egen, indre natur, der trænger sig på? Udstillingen præsenterer malerier fra de tidlige 1990'ere til i dag og viser desuden en række tegninger og film af Peter Martensen.

Holbæk Museum Til 3.5.2015

De kom hjem

I sensommeren og efteråret 1864 vendte danske soldater hjem til deres familier, efter et halvt år i krig mod Preussen og Østrig. Danmark havde tabt krigen og de hjemvendte soldater fik ikke megen ros eller forståelse for deres indsats. De måtte genoptage deres gamle hverdag, mange med fysiske eller psykiske men, og altid med den ydmygende krig i baghovedet. Udstillingen sætter fokus på



soldaterne fra Holbæk og omegn og krigens sociale konsekvenser. Der var stor forskel på hvordan soldaterne blev modtaget efter krigen, men for de fleste var det en bitter oplevelse. Billedet af de danske troppers hjemkomst gennem Københavns blomstersmykkede gader i 1851, stod klart i 1864-veteranernes erindring. 13 år og et nederlag gjorde imidlertid en kæmpe forskel. I København og andre byer på Sjælland blev soldaterne mødt med hån, tilråb og spyttende tilskuere. I Holbæk var modtagelsen dog mere barmhjertig. Den 13. august ankom omkring 1500 soldater til Holbæk, hvorfra de skulle hjemsendes, og her fik soldaterne både blomster og taler. Stemningen var nedtrykt, men man anerkendte soldaternes indsats. Selvom krigen var kort, har de lange perioder med sult, kulde, urolig venten og til tider voldsomme bombardementer, uden tvivl haft en effekt på de hjemvendte soldater. De fleste veteraner vendte tilbage til hverdagen uden synlige mén, og klarede sig godt. Først i 1914, 50 år efter krigen, valgte man at lave en takkefest for veteranerne i København, hvor stemningen i befolkningen var blevet radikalt ændret.

Kvindemuseet, Aarhus Til 1.2.2015

Karen Kjær Laursen – retrospektiv udstilling Erotik, humor og alvor – i farver.

Karen Kjær Laursens billeder bæres af livsglæde og humor.

Siden sin debut på Kunstnernes

Påskeudstilling i 1983 har hun udviklet en ekspressiv stil, der er præget af stærke farver, markante kvinder, erotiske møder, mad, sanselighed og et væld af detaljer.

Motiverne er præget af symbolske undertoner fra bibelhistorie og middelalder og er stilmæssige ekspressive. Udover strålende livsglæde er billederne præget af alvor og fortællinger, herunder en klar insisteren på at formidle det kvindelig univers.

På udstillingen præsenteres et bredt udvalg af Karen Kjær Laursens værker, som giver publikum lejlighed til at følge hendes udvikling og udtryk i maleri og litografi samt i en kortere periode også i keramik.



Louisiana, Humlebæk Til 6.4.2015

Paula Modersohn-Becker

Selvportret er ikke kun et nutidigt fænomen. Den har optaget kunstnere gennem tiderne, og en af de markante repræsentanter inden for genren er den tyske kunstner Paula Modersohn-Becker (1876-1907). Hendes værker vil for mange være et nyt bekendtskab, men andre vil måske huske nogle fra museets *Selvportret*-udstilling i 2012. Nu er der mulighed for at stifte bekendtskab med kunstnerens værk, idet Louisiana vinteren over viser den første store udstilling i Skandinavien af kunstneren med godt 100 malerier og 40 tegninger.

Udstillingen fokuserer på hendes centrale genrer – figurbilleder, portrætter og selvportrætter – og spænder over hele det korte, men intense øvre. Paula Modersohn-Becker *ville* være kunstner og insisterede på sin integritet i et mandsdomineret kunstmiljø omkring år 1900. I dag springer hendes billeder stadig i øjnene ved den ukonventionelle tilgang til motiverne og deres særegne rå skønhed. Kunstnerens korte liv – hun blev kun 31 år – udfoldede sig mellem Paris og den nordtyske kunstnerkoloni i Worpswede ved Bremen, hvor hun bl.a. indledte et nært venskab med digteren Rainer Maria Rilke.

Arbejdermuseet, København og Kroppedal Museum, Ishøj, København Til hhv. 6.4.2015 og 31.12.2014

Forstaden – elsket og udskældt & Ishøj stories

To udstillinger udviklet i et samarbejde mellem Arbejdermuseet og Kroppedal Museum.

De to udstillinger handler om forstaden på godt og ondt. Om dem som planlagde, udtænkte og byggede forstaden og havde store visioner for den. Udstillingerne handler også om dem, der bor der, og om de udfordringer, som forstaden står midt i nu.

I dag slås forstaden med problemer, som var umulige at forudse, da forstæderne var planlagt, flere danskere fik råd til egen bolig og vandrede fra by til forstad. Problemer som spænder fra lukkede lokale butikker over boliger, der trænger til renovering, til industrikvarterer, hvor bygningerne står tomme, fordi fabrikkerne er flyttet til udlandet.

Der er blevet inddraget mange forskellige grupper i udviklingen af udstillingen, f.eks. boligforskere, studerende og forstadsbeboerne selv. På den måde vil man i udstillingerne kunne møde mange forskellige forstadshistorier og blive udfordret på sin egen.

**Nordatlantens Brygge, København
Til 18.1.2015**

Maling som Natur. Guðrún Einarsdóttir

"I min kunst arbejder jeg med naturens basale elementer; energiers bevægelse og deres udtryk. Udforskning af og eksperimenter med materialer spiller en afgørende rolle i min kreative proces".

Guðrún Einarsdóttir er født 1951 i Island og studerede i 1980'erne på Listaháskóli Íslands (Islands Kunsthøjskole) på hhv. afdelingen for maleri og afdelingen for blandede medier. Efterfølgende har hun også taget kurser i kemi.

Einardóttirs arbejder, der må betegnes som 'naturmalerier', er grundlæggende baseret på hendes eksperimenter med oliemaling samt binde- og opløsningsmidler. Værkerne skabes på naturens – dvs. materialernes – vilkår, snarere end indenfor en gængs landskabsmaler-tradition, og hun har på den måde måske mere tilfælles med forskeren end med kunstneren.

I løbet af de sidste to årtier har Einarsdóttir deltaget i en lang række gruppeudstillinger og afholdt ene-udstillinger i Island og i udlandet. Hun er velrepræsenteret nationalt og internationalt i såvel offentlige som private samlinger.



**Glasmuseet Ebeltoft
Til 15.3.2015**

Frit Valg. Nyopsætning af den permanente samling

På Glasmuseet lægger en stor gruppe frivillige en stor arbejdsindsats. I receptionen og butikken, i haven og i Glashytten, – i stort og småt. Som en hyldelse til de mange frivillige viser museet nu en udstilling, skabt af de frivillige, som hver især har udvalgt dét værk, de allerbedst kan lide eller som betyder noget særligt. Udstillingen fylder hele den nye fløj.

**Vendsyssel Kunstmuseum, Hjørring
Til 1.2.2015**

Grafiske Forbindelser

Stentrykket, også kaldet litografiet, blev opfundet i 1798 og har siden dannet ramme om generationer af kunstneres udfoldelser. Som medie rummer det rig mulighed for at eksperimentere med såvel teknik som motiv og skabe helt nye udtryk. Det har flere samtidskunstnere også fået øjnene op for, og stentrykket udgør således en niche på den aktuelle kunstscene.

På udstillingen præsenteres litografier af 12 danske samtidskunstnere – Bjørn Nørgaard, Jonas Hvid Søndergaard, John Kørner, Zven Balslev, Julie Sass, Andreas Schulenburg, Peter Carlsen, Claus Carstensen, Svend-Allan Sørensen, Nils Erik Gjerdevik, Fia Norsker og Katrine Ærtebjerg. Kunstnerne spænder over forskellige generationer og udtryk, og mens nogle har stor erfaring med stentrykket, er dette projekt for andre første møde med mediet.

Som optakt har kunstnerne lagt vejen fordi Steinprint i Thorshavn på Færøerne – et af Europas mest velansete litografiske værksteder – hvor de har skabt nye værker i stort format til udstillingen.



Peter Carlsen, 81cm x 60 cm.

**Kongernes Lapidarium, København
Til 21.12.2014**

Skilsmissen

Udstillingen sætter fokus på bruddet mellem Danmark og Norge i 1814. 2014 har i Danmark været et år hvor der været talt og skrevet meget om det danske nederlag i 1864. Men i Norge har året været præget af en anden markering: for 200 år siden blev tvillingeriget Danmark-Norge tvunget ud i en pludselig skilsmisse, som gav Norge en selvstændig identitet. Udstillingen beskriver efterdønningerne fra skilsmissen mellem de to lande. Udstillingen er en collage i forskellige materialer; foto, installation, tekstil, video m.m.

**Gl. Holtegaard, Holte
16.1.2015 til 12.4.2015**

HEAVY. Hans Henrik Lerfeldt

I den hidtil største samlede præsentation udfolder udstillingen HEAVY den danske kunstner Hans Henrik Lerfeldts (1946-89) forfinede, erotiske og rå værker. I spændingsfeltet mellem forfængelighed og forgængelighed, fascination og frastødning inkarnerer Lerfeldt 1980'ernes tidsånd og sort-syn, overflade og begær, når han i barokke motiver fremstiller seksualiserede kvinder og gigantiske insekter. Motiverne er oplagte at folde ud på Gl. Holtegaard, hvor 1700-tallets tidsånd med dekadence og iscenesættelse mimer Lerfeldts univers.

For 25 år siden – den 27. juli 1989 – døde Hans Henrik Lerfeldt i en alder af kun 43 år. Han blev uddannet på det Kongelige Danske Kunstakademi, men det var med sin mæcen og ven, kunstneren Wilhelm Freddie, at han for alvor fandt vej ind i set eget kunstneriske univers og derfra udviklede sin personlige stil, det i samtiden såvel som i kunsthistorien har stået alene. Hans stil var både barok og surrealistisk – udtryk som også i dag spores i den unge samtidskunst.

Udstillingen præsenteres i samarbejde med Kunstetagerne i Hobro, som ejer Danmarks største samling af Hans Henrik Lerfeldt værker, men inkluderer også lån fra private samlere. På udstillingen er hans oeuvre udstillet tematisk, hvor nogle af hans væsentligste værker bliver vist side om side med aldrig før udstillede skitser og forlæg. På udstillingen vises også genstande fra hans egen samling af kuriosa og fotografier samt en stor del af hans grafiske arbejder til bøger og plakater. Hans store lidenskab og viden om jazzmusik møder publikum i lyd billeder, og den legendariske filmdokumentar *It's a Blue World* af Torben Skjødt Jensen vises også.

**Museet for Samtidskunst, Roskilde
Til 18.1.2015**

Græsset er altid grønnere/The Grass is Always Greener

Gruppenudstilling af international kunst, der sætter fokus på kulturgeografi, længsel og selvforståelse.

Ordsproget "græsset er altid grønnere på den anden side af hækken" er udgangspunktet for udstillingen, der præsenterer kunstnere fra Portugal, Østrig og Danmark. De tre lande har det til fælles, at de er mindre lande, der er naboer til større lande. Ordsproget henviser på alle sprog til forestillingen om, at naboen har det meget bedre end én selv. Græsset er altid grønnere belyser således noget meget menneskeligt, nemlig den måde vi forstår os selv på ved at sammenligne os med andre. Værkerne kredser bl.a. om modsætninger mellem det imaginære og det virkelige, det hjemlige og det fremmede, det kendte og det ukendte samt stort og småt.

Udstillingen er kurateret af den portugisiske kurator Luise Santos til Museet for Samtidskunst og CAM – Centro de Arta Moderna (Gulbekian Foundation) i Lissabon

Kunstnere: Jeppe Hein (DK) Katharina Lackner (A), Miguel Palma (P), Nuno Cera (P), Gregor Graf (A), Tove Storch (DK), AVDP (DK), Claudia Larcher (A), Ann Louise Overgaard Andersen (DK), Dalila Goncalves (P)

Viborg Museum 23.1. til 7.6.2015

Arkæologi i lange baner

Nye fund fortæller historier i museets udstilling om arkæologiske udgravninger.

Arkæologiske udgravninger

er ofte med til at trække lange linjer tilbage i tiden, men i 2012 og 2013 blev arkæologien på Viborg Museum også i praksis udøvet i lange linjer i forbindelse med nedlæggelsen af elkabler i kommunen. Der blev i løbet af de to år gravet over 75 km på tværs af museets ansvarsområde, hvilket gav arkæologerne mulighed for at undersøge områder, hvor det ellers sjældent sker. Disse store infrastrukturforbedringer, der er så vigtige for, at samfundet forsætter udvikler og fornyer sig, giver således nye viden om, hvordan fortidens samfund udviklede sig.

Det har ført til mange spændende fund og resultater, som vises i udstillingen. Her vil man kunne se skattefund fra stenalderen og man kan opleve hvordan arkæologiske fund fra udgravningen af smalle traceer tilsammen fortæller om et helt kulturlandskab med alt fra religiøse samlingspladser til bebyggelse. Udstillingen viser både den tidlige jernalders transportregulerende anlæg og det komplekse landsbysamfund i yngre jernalder, hertil kommer grave, som fortæller om begravelsesskikken. I udstillingen bliver man således både klogere på de nye 'strøm-motorveje', nye fund og metoder samt gamle samfundsnormer og levevilkår.



Världskultur Museerne, Göteborg Til 15.2.2015

Maadtoe

(maa-too-ä) sydsamisk for oprindelse.

Kunstnerne Anders Sunna og Michiel Brouwer giver deres billede af hvordan samerne behandles i nutid og fortid. Værker som fortæller en personlig og smertelig historie om en families skæbne og udsathed i en glemt del af Sápmi. Mød kunst som går direkte ind og er vanskelig at forsvare sig mod.

Museum Østjylland, Randers Til 4.1.2015

En lille nisse rejste – i tiden

Hop på juleraketten og tag på en hyggelig tidsrejse med årets juleudstilling. I årets store juleudstilling kan børn og voksne med kulturhistoriske briller på følge julen i tidsspændet fra "før det var jul" og helt frem til julen, som vi kender den i dag. Vi dumper blandt andet ned i en festlig 80'er julefrokost på kontoret, vi føler med soldaten, når han langt fra familien holder jul ved fronten, og vi er med i stuen under det årlige julebad i starten af 1900-tallet. Der bliver også plads til et smuglig ind i fremtidens jul, hvor fremtidsforskeren giver sit bud på, hvordan de danske juletraditioner vil udvikle sig i årene, der kommer. Publikum inviteres til selv at bidrage til billedet af fremtidens jul ved at lægge deres eget jule-spor i museets tidskapsel.

Museet på Koldinghus Til 18.1.2015

Fyrværkerikatastrofen i Seest

I år er det 10 år siden fyrværkerikatastrofen i Seest ødelagde en hel bydel og chokerede danskerne. Udstillingen fortæller i ord og billeder om et af de

mest tragiske kapitler i Koldings nyere historie. Katastrofen i Seest er blevet en del af Koldings moderne, kollektive historie. Til udstillingen er udgivet en bog – se publikationer.



Foto: Scanpix

Frederikshavn Kunstmuseum og Exlibrissamling Til 20.12.2014

FREEZE – Arts & Crafts Now!

Udstilling af værker af 18 medlemmer af Nordjyllandsgruppen af Danske Kunsthåndværkere & Designere.

Det er noget særligt at være kunsthåndværker i Nordjylland, både fordi det kræver en ekstra indsats at blive set og hørt i den nordligste del af landet, men også fordi naturen, lyset og vandet giver uanede muligheder for at udfolde sig kunstnerisk.

Det giver sammenhold og inspiration at arbejde sammen i en gruppe, og derfor har 18 medlemmer af Nordjyllandsgruppen besluttet at vise deres forskellighed og styrke ved at samarbejde om denne udstilling. Kunstnerne, som både repræsenterer keramik, glas, smykker, tekstil og foto arbejder alle professionelt.

Den Hirschsprungske Samling, København Til 25.1.2015

En rekrut fra 64 – illustrationer af Frants Henningsen

Det er 150-året for krigen i 1864. I Den Hirschsprungske Samling vises en billedkunstnerisk tolkning af hændelserne. Her findes en serie af ca. 50 tegninger udført af maleren Frants Henningsen, som illustration til P.Fr. Rists selvbiografiske roman *En rekrut fra 64*. Illustrationerne giver et levende billede af livet i felten og ved fronten i Dybbøl.



Glasmuseet Ebeltoft Til 31.12.2014

Come Together. Study-udstilling

Micha Karlslund er ikke en kunstner, der går den lige vej. En årelang omvej ad billedkunsten har ført til et helt nyt udtryk i den erfarne glaskunstners værker. På Study-udstillingen giver hun et unikt indblik i sin søgen efter et nyt kunstnerisk sprog, hvor glas og billeder smelter sammen.

"Mit idémæssige univers bunder i det eksistentielle, det at være et, at være menneske og agere i denne verden – om forskellige tilstande som f.eks. skrøbelighed og styrke. Med glasset som medium er det min hensigt at udtrykke mig om alle disse tanker, som jeg mener glas er så velegnet til, idet det rent fysisk reflekterer, lyser, kan ses i flere lag samt selv er et materiale som både er sejt, sprødt, hårdt og blødt" fortæller Micha Karlslund om baggrunden for sit Study-projekt.

Muserum. Glyngøre Kulturstation Til 15.2.2015

Krigen ved Sallingsund

Der er sikkert ikke mange som ved, at Glyngøre/Sallingsund-området var udset som et strategisk knudepunkt for forsvaret af Danmark under 1. Verdenskrig.

Gennem en række artikler i Morsø Folkeblad har Leif Kristiansen beskrevet, hvilken indflydelse 1. Verdenskrig fik lokalt omkring Sallingsund.

På udstillingen vil der blive uddelt kort over området, så man selv kan finde frem til resterne af de forsvarsværker, som blev etableret i området.



