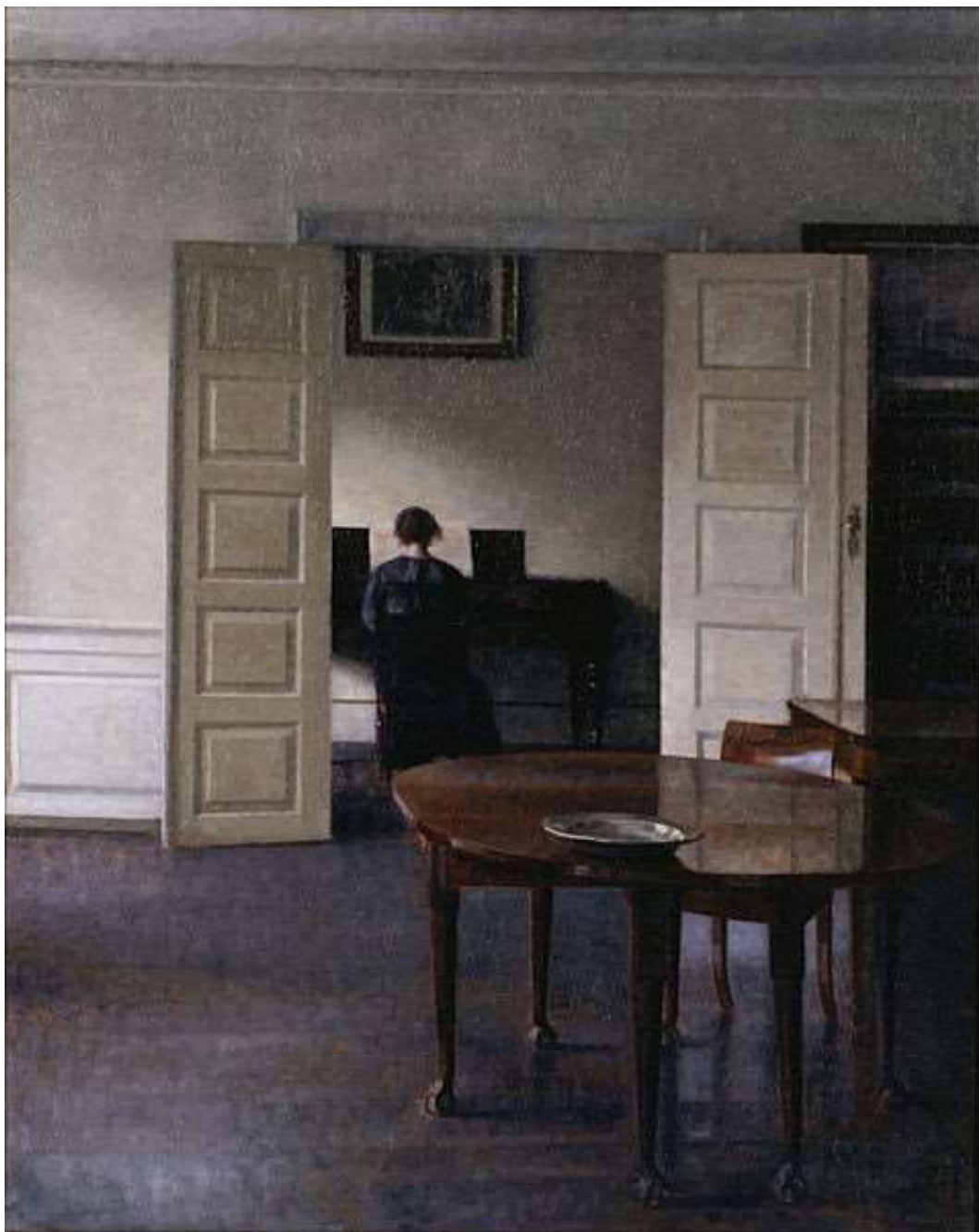


Kultur / Kunst

## Den indirecte meddelelse



Wilhelm Hammershøi: Interiør med Ida ved klaveret, 1910

ANMELDELSE / 15.12.19

Lisbeth Smedegaard Andersen åbenbarer hidtil oversete forbindelser mellem Søren Kierkegaards filosofi og Vilhelm Hammershøis malerkunst.

Mathias Hindkjær Overgaard

Det synes efterhånden at være en tendens i fremstillinger af store forfattere at sammenligne og sidestille forskellige kunstfærdigheder for derigennem at blotlægge nye hemmeligheder i de portrætterede personers liv og værk. Således Cecilie Engbergs i april udkomne bog om Karen Blixen, hvori hun lykkedes med at nuancere de

berømte fortællinger ved at præsentere et stort katalog over de af malerkunstens klassikere, som forfatterinden måske/måske ikke lod sig inspirere af. Sidste år tilgik Lilian Munk Rösing omvendt Anna Anchers billeder ud fra en personlig og til tider – især med tanke på Virginia Woolf – litterær vinkel.

I *Gådefuld bør man være* forsøger Lisbeth Smedegaard Andersen en lignende tilgang ved at fremskrive en mulig relation mellem forfatteren og filosofen Søren Kierkegaard (1813-1855) og maleren Vilhelm Hammershøi (1864-1916). Projektet udspringer ifølge Andersen selv af en subjektiv følelse af genkendelighed, hun stødte på gentagne gange i mødet med Hammershøis billeder. Ved at afvige fra gængs videnskabelig konduite, hvor spørgsmål om påvirkning og indflydelse kræver konkret bevisførelse, lader bogen netop denne subjektive følelse (man kunne også sige intuition) være udgangspunkt og ledetråd gennem værkets ca. 200 sider.

Men hvad består den gådefulde forbindelse så egentlig af? Ved første øjekast er der langt fra Kierkegaards forfattervirksomhed til Hammershøis interiør- og portrætmalerier. Efter Hammershøis død kunne auktionsrapporten dog afsløre, at blandt andet *Enten-Eller*, *Stadier paa Livets Vei* og *Synspunktet for min Forfatter-Virksomhed* var at finde i malerens hjemmebibliotek. Og det er især den for øvede såvel som mindre øvede Kirkegaardlæser velkendte vekselvirkning mellem de tre stadier; det æstetiske, det etiske og det religiøse, Andersen ønsker at fremhæve i sin analyse. Hustruen Ida Isted spiller den centrale rolle i Hammershøis overgang fra den æstetiske beskuer, der sammenlignes med Johannes Forførelsen, til den etiske ægtemand (i den valgte kontekst naturligvis beslægtet med Assessor Vilhelm), der sniger sig lydlost ind i stuen for at male den elskede bagfra, hvad enten hun syssler med nål og tråd eller stirrer længselsfuldt ud ad vinduet.

## “ Skulle et maleri ikke kunne lykkes med at udtrykke sjælens inderste rørelser?

For alvor interessant bliver bogen, når det sammenlignende studie momentant hæver sig over personlige påvirkninger og sympatier for i stedet at engagere sig i den principielle diskussion af forholdet mellem malerkunst og poesi. Kierkegaard lader et sted en af sine fiktive karakterer docere om G. E. Lessings paradigmatisk karakteristik af den bildende kunst som rummets statiske element og poesien som tidens dynamiske. Dette kan ifølge Andersen meget vel være blevet tolket af Hammershøi som en udfordring, det var værd at tage op. For skulle et maleri ikke kunne lykkes med at udtrykke sjælens inderste rørelser?

»Men man kan vove den tilføjelse, at skønheden, det æstetiske i det daglige liv med alle de næsten umærkelige stemninger, kommer bedre frem i Hammershøis malerier end i den lovtale, Kierkegaard har lagt assessor Vilhelm i pennen. Måske fordi den ægteskabelige kærlighed, som har indoptaget det æstetiske element, ikke kan skildres digterisk. Som Kierkegaard selv skriver: Den kan kun leves.«

Med Ida træder tiden ind i billederne, og kvinden bliver den poetiske tilføjelse, der med sin stadige tilstedeværelse i de mange interiørmalerier fremviser et levet ægteskab med stemninger af en særlig Kierkegaardsk karakter. Mens den biografiske finthe med hustruen fungerer i kraft af hendes betydning som motiv, må man forholde sig mere tvivlsomt over for Andersen's inddragelse af Kirkegaards og Hammershøis respektive social- og idéhistoriske samtid. Indspark om Nietzsche, Darwin og Freud bringer intet nævneværdigt nyt til forståelsen af de to mestre, og visse steder ender bogen med at forfalde til den kunstnermyte, den selv indledningsvis gør op med.

Bedst er bogen derimod, når de sandsynliggørende afsnit, de være sig filologiske eller historiske, viger tilbage for »den indirecte Meddelelse«; en meddelelse som kan siges at være det religiøses tilkendegivelse i Kierkegaards skrifter eller Hammershøis tomme stuer. Men vi må også forstå det gådefulde som udgangspunktet, der rent metodisk gør det muligt for Andersen at konstruere et forhold mellem de to kunstnere, hvis udformning og betydning kun lader sig beskrive som en indirekte, metafysisk stemning.

### FAKTA

Lisbeth Smedegaard Andersen,  
*Gådefuld bør man være*, Kristeligt  
Dagblads Forlag

