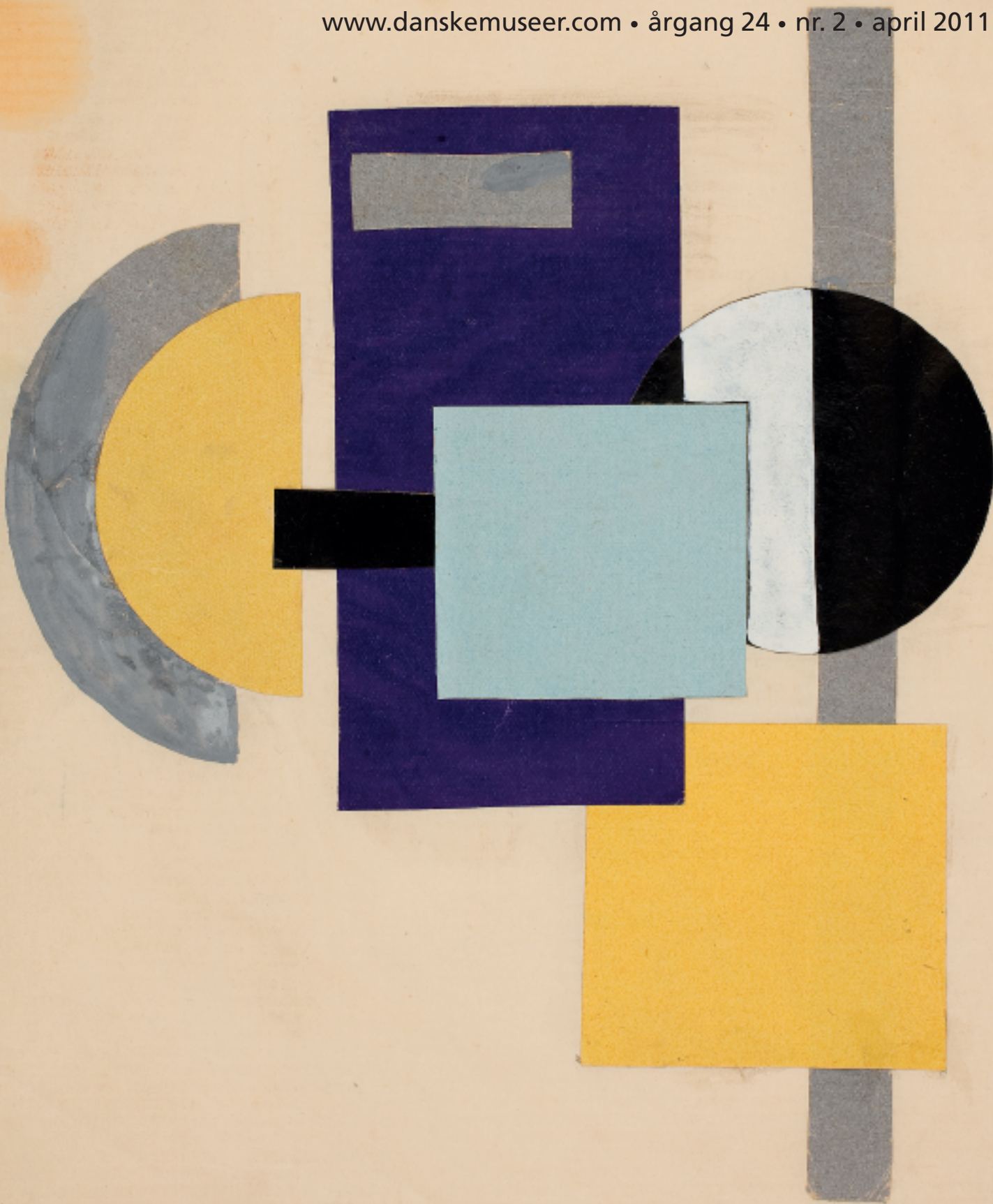


Danske Museer

www.danskemuseer.com • årgang 24 • nr. 2 • april 2011



F.C. 1922

INDHOLD

Danske Museer • årgang 24 • nr. 2 • april 2011

3	Leder <i>Line Hjorth Christensen</i>
6	Ikke kun for samlingernes skyld. Perspektiver på museernes indsamlingsarbejde <i>Rikke Ruhe, og Søren Bak-Jensen</i>
10	Back to basics <i>Mirjam Gelfer-Jørgensen</i>
11	Den litterære udstillingstekst <i>Ida Bennicke</i>
14	Unge øjne på antikken <i>Julie Lejsgaard Christensen</i>
17	Oplevelse/Oplysning – overvejelser fra et formidlingsprojekt <i>David Holt Olsen</i>
20	Strategisk og praktisk samarbejde mellem Museum Sønderjylland og Nationalmuseet <i>Lene Floris, Per Kr. Madsen og Orla Madsen</i>
22	Portable antiquities i England/Danefæet i Danmark – to tilgange til samme problem <i>Henrik Thrane</i>
28	Arrangementer
29	Nye Bøger
33	Udstillinger



Forside: Øregaard Museum i Hellerup viser frem til den 12. juni udstillingen 'Franciska Clausen. Absolut avantgarde 1921-1931', hvorfra forsidebilledet 'Konstruktivistisk studie 1922' er hentet (tilhører SMK). Franciska Clausen (1899-1986), der bl.a. uddannede sig på Fernand Legérs Académie Moderne i Paris, kom til at spille en central rolle i 1920'ernes europæiske avantgardekunst.

Bagside: Sønderjysk kaffebord. Foto: Peter Dragsbo.

VEJLEDNING TIL FORFATTEREN

Tekst

I Danske Museer beregner vi en fordeling mellem tekst og illustration på 60% tekst, 40% illustration. Artikellængde ifølge aftale med redaktøren, hvor en normalside er 2200 anslag. Artiklen inddeles i underafsnit, og hvert afsnit forsynes med en overskrift. Forfatteren udfærdiger en manchete (kort indledning til artiklen på 3-4 linjer), som enten er artiklens indledning eller en kort beskrivelse af artiklens emne.

Illustrationer

Artiklen skal vedlægges illustrationer, som udvælges og fremsendes af forfatteren sammen med billedtekster. Antallet af illustrationer ifølge aftale med redaktøren.

Illustrationer og billedtekster indsendes altid sammen med artiklen.

DANSKE MUSEER udgives af Museumstjenesten og udkommer 6 gange årligt. Formålet med DANSKE MUSEER er at være et debatskabende og orienterende medie der er medvirkende til at udvide kendskabet til den danske kulturarv, museernes egenart og arbejdsvilkår. Alle er velkomne til at sende artikler til DANSKE MUSEER. Eftertryk kun tilladt i uddrag og med tydelig kildeangivelse.

Billeder leveres i digital form, kun undtagelsesvist modtages illustrationer til indscanning. Filerne sendes som selvstændige billedfiler, aldrig lagt ind i teksten, og skal leveres i mindst 300 dpi. Husk at angive fotografens navn. CD'er returneres normalt ikke.

Aflevering af manuskript

Deadline er angivet i hvert nummer. Manuskripter med billedmateriale sendes til redaktøren (se kolofon). Korte udstillingsomtaler med ledsagende illustrationer samt nye publikationer og andre meddelelser til respektive rubrikker i tidsskriftet sendes til redaktøren af dette stof (se kolofon). Tekst og billeder fremsendes digitalt. Anfør venligst navn og kontaktadresse. Diskette eller cd returneres ikke.

DANSKE MUSEER udgives af Museumstjenesten, Sjørupvej 1, Lysgård, 8800 Viborg. Tlf 86 66 76 66.

NR. 2/11

Redaktion

Line Hjorth Christensen (artikler)
Tove Borre (korte udstillingsomtaler, publikationer mm.) redaktions sekretær

Layout

Elsie Kierstein
e-mail: kierstein@esenet.dk

Redaktionens adresser

Line Hjorth Christensen
Engbakken 7
2830 Virum
Tlf. 35 38 07 31
e-mail: lhc@danskemuseer.com

Tove Lind Borre
Sct. Mogens Gade 32 E, st. th.
8800 Viborg
Tlf. 86 62 14 34
e-mail: tlb@danskemuseer.com

Redaktionskomité

Jacob Thage
Museum Jorn

Orla Madsen
Museum Sønderjylland

Ekspedition

Museumstjenesten
Sjørupvej 1,
Lysgård, 8800 Viborg
Tlf. 86 66 76 66
www.danskemuseer.com

Annoncer

Rosendahls Mediaservice
Conny Rita Pallesen
e-mail: crp@rosendahls.dk
Tlf. 76 10 11 43

Abonnementspris

Kr. 230,- årligt

Frist for aflevering af stof til

nye bøger, udstillinger og meddelelser:
3: 6.5., 4: 12.8., 5: 23.9., 6: 28.10.

Aflevering af stof til artikler aftales med Line Hjorth Christensen.

Vejledning til forfatteren:

Se også www.danskemuseer.com

Produktion

Rosendahls
e-mail: rosendahl@rosendahls.dk

Farvel til fagligheden

Af Line Hjorth
Christensen

At læse sig gennem den udredning, som i slutningen af april fremlægges på stormøde i Nyborg, er lidt som at læse sig gennem punkterne på en dosmer (*'dosmer' af det norske dosma, smaasove, beslægtet med Dos, dumrian, fæhoved, person som mangler indsigt på et bestemt område; jf. ODS, bind 3*). For ligesom indkøbssedlen ikke redegør for valget af fisk frem for fars, kan argumenterne for rapportens anbefalinger og prioriteringen af dem også være vanskelige at gennemskue. Hvor huskesedlen er smart på indkøbstur og i husholdningen, er formen mere tvivlsom i en faglig udredning af en indviklet sag. Empirien, som anbefalingerne bygger på, er minimal, og 'fakta' er mest af alt fortolket. Man undrer sig også over tekstens bagvendte disposition, hvor anbefalinger går forud for empiri, og hvor grænser mellem foreliggende virkelighed og politiske krav flyder sammen. Fagligt, som skrivehåndværk, er det for ringe i en sag, som enhver med interesse for sagen burde kunne få indsigt i. Når det kommer til museumsfaglighed, museernes viden om kulturarven, fremgår det eksempelvis et sted, at den især anses for værdifuld, hvis den virker kommunalt, eller som det hedder i teksten: Det er af 'afgørende betydning for museerne', at kulturarven gøres til 'aktiv ressource i kommunale udvik-

lingsinitiativer for dermed at legitimere museernes værdi i kommunalt perspektiv'. Som læsere, museer og offentlighed har vi krav på at få præciseret, hvorfor den politiske fordring om at museer skal udvikle kommunerne, skulle være afgørende for, om museer overhovedet har en værdi. Selvfølgelig kan museer virke aktivt i deres kommuner på mange niveauer og med fordel også udvide beføjelser og samarbejder netop på grund af deres museumsfaglige kompetencer. Men det er begrænsende, at et kommunalt udviklingsperspektiv ses som afgørende for at bestemme museers værdi, og tvivlsomt om det også udvikler museumsfagligheden. Andre eksempler kunne trækkes frem, når det gælder udkastets langsomme kvælning af faglighed til fordel for politisk projekt: at 'bæredygtighed' kan betyde reduktion af arkæologiske museer fra 42 til 10, et tiltag, der næppe vil styrke fagligheden på de museer, der mister arkæologien. At museumslederes uddannelsesbestemte faglighed ofres til fordel for ledelsesmæssige kompetencer (jf. leder DM2). At museernes faglighed ikke aktivt knyttes til andre kultur- og uddannelsesinstitutioner. Hvor er de faglige visioner, som kunne have været fundamentet for en ny museumsstruktur?

God lyd og levende billeder til udstillingen...



Eksempler på AV-udstyr på Kronborg



AV-Husets er specialister i udlejning, salg, installation og service af professionelle AV-løsninger. Gennem en god og forståelig dialog, sørger vi for, at du får det helt rigtige udstyr til opgaven, så alle dine tilhørere kan se og høre budskabet – klart og tydeligt...

JERNBUEN 1 . 4700 NÆSTVED . TLF. 5577 4030
ØRBÆKVEJ 268 C . 5220 ODENSE SØ . TLF. 6612 2730
WWW.AV-HUSET.DK



Rubin Stuk & Søn ApS
Afformning og afstøbning af figurer.
www.rubin-stuk.dk



se-
tt-
i-
ng.

Udstillingsdesign
www.setting.dk
info@setting.dk

**KVORNING DESIGN
KOMMUNIKATION**

**UDSTILLING
INDRETNING
GRAFIK
INTERAKTION**

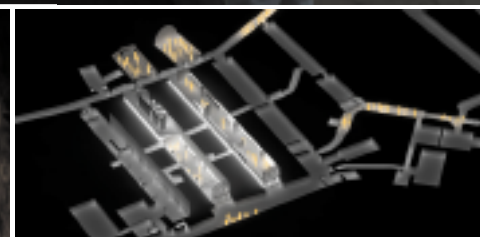
Kvorning design & kommunikation designer og udvikler udstillinger, events, udstillingsprodukter og grafiske udstillingselementer – men også interaktionsdesign, animation, storprojektioner, apps, guides, skærm-løsninger mv.

Vi tilbyder også projektudvikling, hjælp til fundraising, PR, kommunikation, logoe, identitetsprogrammer, og websites – alt, hvad der skal til for at brande jeres museum og udstillinger.

Illustrationer fra vinderprojektet til Dover's Secret Wartime Tunnels i England (åbner sommer 2011)

KVORNING DESIGN & KOMMUNIKATION

KVORNING@KVORNING.DK · WWW.KVORNING.DK · +45 3393 9353



FAABORG FLYTTEFORRETNING JUST JUSTESEN

Kunsttransport

Personlig interesse og
professionelt arrangement

TLF. 62 61 11 66

Chr. d. IXs Vej 13 · 5600 Faaborg
info@just-justesen.dk · www.just-justesen.dk

Transport af kunst og antikviteter i ind- og udland

- 30 års erfaring.
- Eget pakkeri.
- Mulighed for opbevaring.



JH Transport

Tlf.: 4373 5555 • Mail: jh@43735555.dk

Compactus® mobil reol

- .. du sparer værdifuld gulvplads
- .. din samling er fuldt tilgængelig hele tiden
- .. skuffer og hylder indrettes efter samlingen.



A Member of the Constructor Group



CONSTRUCTOR

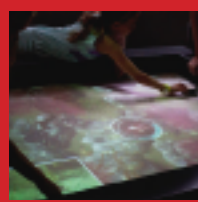
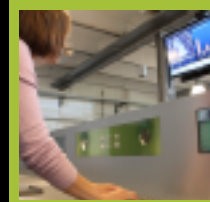
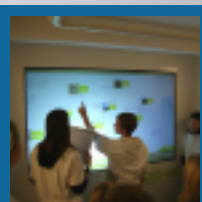
Lager- og arkivindretning

www.constructor.dk

CORDURA

SÆT TEKNOLOGI TIL JERES IDÉER

Cordura søger samarbejdspartnere til nyskabende interaktiv formidling. Kulturarvstyrelsens formidlingspulje med ansøgningsfrist 18. maj giver museer mulighed for at etablere nye tiltag inden for f.eks. interaktiv formidling. Cordura har mange års erfaring i udvikling af mobile spil og guides, touchløsninger, interaktive borde og specialudviklede interaktive udstillinger. Kontakt os for en uforpligtende dialog om Jeres ideer!



Cordura A/S
Klamsagervej 27
DK-8230 Åbyhøj

info@cordura.dk
www.cordura.dk
Tlf. 86 13 77 77

- Hajer på Hall of Florida Fossils
- Bøger på Morgan Library & Museum
- Mønter i Davids Samling
- Sølvstøj på Cleveland Museum of Art
- Mumier på Neues Museum
- Dagbøger i Anne Frank Huis
- Pergamenter på Nationalmuseet Iran
- Ridderrustning på Dresden Residenzschloss

Museumsbelysning fra Roblon

Se projektfotos og løsninger på www.roblonlighting.com

Roblon

Ikke kun for samlingernes skyld

- perspektiver på museernes indsamlingsarbejde

Af Rikke Ruhe, museumsinspektør,
Frilandsmuseet og Søren Bak-Jensen,
samplingsleder, Københavns Museum

Indsamling er en grundlæggende aktivitet for de fleste museer. Det er vanskeligt at forestille sig museer uden samlinger, og mange museer har taget deres begyndelse netop som indsamlingsprojekter. Men indsamling er også ressourcekrævende arbejde, som det kan være svært at styre. Belønningen kan ligge i relevante og inspirerende samlinger – men måske også i helt andre gevinster.

Demonstranter iført pingvin-kostumer under COP15-topmødet. Kostumerne, samt en lang række andre genstande fra demonstrationerne, blev indsamlet af Nationalmuseet. Foto: Nathalia Brichet.



Der findes gode og dårlige historier om indsamling. Historier om den målrettede indsats, der fører til bevaring af værdifulde kulturarvs-genstande. Eller om det materiale, der går tabt, fordi der ikke var ressourcer eller energi til at følge ordentlig op på en uopfordret henvendelse. Men historierne kan også handle om andet end samlingsopbygning. For eksempel om, hvordan en indsamlingssituation, uanset om der blev overdraget materiale, skabte en ny forbindelse og forståelse mellem museum og borger omkring, hvad kulturarv er. Eller om hvordan indsamlings-, formidlings- og forskningsaktiviteter gensidigt har beriget hinanden.

I efteråret 2010 var 35 museumsfolk fra hele Danmark samlet til seminar på Odense Bys Museer om de mange forskellige perspektiver på indsamling. Seminaret var arrangeret af Etikgruppen under ODMs Samlingsnetværk, og var tilrettelagt omkring fem meget forskellige indlæg om indsamling. På den baggrund udspandt der sig en levende diskussion om de hensyn og udfordringer, der styrer indsamlingsarbejdet på museerne, og om de muligheder, der lidt bredere set ligger i denne aktivitet.

Indsamling, interaktion og tillid

Indsamlingsarbejde foregår i et interaktivt rum. Det hviler på en frivillig udveksling



Danmarks Rockmuseum – med L.O.C. og Simon Kvamm – på scenen med den kombinerede indsamlingskampagne og rejseudstilling ROCK ME.
Foto: Danmarks Rockmuseum.

mellem flere parter, der hver især har store muligheder for at påvirke forløbet af udvekslingen, men hvor ingen af dem kan kontrollere den, og hvor interaktionen mellem parter i princippet udvikler sig på fuldstændig dynamisk vis. Museer kan definere, hvad de ønsker at indsamle, men har bortset fra helt særlige tilfælde ikke mulighed for at kræve det overdraget fra borgerne. Derfor kan indsamlingen generelt kun foregå, når borger og museum oplever, at de har et værdi- og interessefællesskab, fx omkring bevaringen af en bestemt genstand for eftertiden. Og derfor bliver borgernes tillid til museernes hensigter med indsamlingen også helt afgørende for at donationer overhovedet finder sted. Et godt eksempel på dette kom under klimatopmødet i København i december 2009. Ph.d.-stipendiat Nathalia Brichet fra Nationalmuseet fortalte om den indsamling af kostumer, bannere, og ikke mindst Greenpeace-aktivisternes festtøj, der var foregået i forbindelse med COP15. Forud for indsamlingsarbejdet havde de involverede ansatte fra Nationalmuseet overvejet, hvilke temaer og typer af genstande, de ønskede at fokusere på. Men i praksis var det konkrete udkomme uforudsigeligt, og fuldstændig afhængigt af givernes forventning om, hvad museet ville anvende materialet til. Samtidig illustrerede indsamlingen, ifølge Nathalia Brichet, også det

grundlæggende problematiske i at opbygge repræsentative samlinger. Indsamling er altid fragmentarisk, og i høj grad styret af æstetiske præferencer, institutionelle behov og subjektive synsvinkler hos indsamleren såvel som hos giveren. På den måde kan man sige, at genstandene fra COP15 gennem indsamlingsprocessen flyttede sig fra én konkret, politiseret kontekst til en anden, og de dermed ikke kan siges at repræsentere andet end den kontekst, de til enhver tid bliver indskrevet i.

Indsamling forever!

Interaktivitet er på samme måde et grundtema i det indsamlingsarbejde, Danmarks Rockmuseum foretager. Som nystartet museum står museet over for en udfordring med at opbygge relevante samlinger, gøre opmærksom på sin eksistens og med at begynde at fremlægge de perspektiver på rockens historie, der berettiger museet. Løsningen har blandt andet været en kombineret udstillings- og indsamlingsturné, der har bragt museet rundt i landet og i kontakt med borgerne. Samtidig har museet i vidt omfang foretaget både sin indsamling, formidling og branding gennem sociale netværk som YouTube og Flickr. Museumsinspektør Jacob Westergaard Madsen begrundede dette valg med et ønske om at være tilstede dér, hvor brugerne og de potentielle givere i forvejen var. Men

brugen af sociale medier understreger også det ønske om brugerinddragelse, der i høj grad driver Rockmuseets indsamling. Mens interaktion og borgerinddragelse er et mål for mange museers formidlingsvirksomhed, er det for Danmarks Rockmuseum også et grundvilkår for indsamling.

Indsamling som museal drivkraft

Indsamlingsarbejde nyder ikke altid samme status som for eksempel forskning eller formidlingsaktiviteter, og indsamlingsaktiviteter igangsættes ofte som en udløber af forskning eller formidlingsaktiviteter. Museumsinspektør Bjarke Følner fra Dansk Jødisk Museum gav dog et klart eksempel på, at rækkefølgen kan være anderledes. Museet havde i forbindelse med et indsamlingsprojekt fået ny viden om de mere end 100 børn, der blev ladet tilbage i Danmark og skjult som ikke-jødiske børn af familie, venner eller andre hjælpssomme, mens deres jødiske forældre flygtede til Sverige i oktober 1943. Denne historie havde ikke tidligere været fortalt, og har nu givet anledning til et bogprojekt,¹ ligesom museet har samlet materiale nok sammen til en særudstilling om emnet. Bjarke Følners oplæg gav anledning til en større debat om den afstand, der kan være mellem de strategiske indsamlingsområder, museerne bliver bedt om at definere som rammer for deres indsamlingsar-



Københavns Museums interaktive formidlingsplatform VÆGGEN. Uploads fra besøgende åbner nye muligheder for at kombinere indsamling med formidling og borgerdialog. Foto: Københavns Museum.

Arkæologiske udgravninger – som denne udført af Odense Bys Museer – er for mange museer den mest omfattende kilde til nyindsamling. Foto: Odense Bys Museer.



bejde. Og det handlede også om ønsket om at kunne tage imod det relevante, men også helt uventede og uforudsete tilbud om donation. Flere museer oplever Kulturarvsstyrelsens krav om undersøgelsesstyret indsamling som et problem i forhold til dynamisk indsamlingsarbejde. På dette område er der behov for at nå til en ny tolkning af begreber som passiv og aktiv indsamling, sådan som det også for nyligt er blevet foreslået af Hanne Schaumburg Sørensen i Danske Museer 5/2010.

Organisering af indsamling

På baggrund af diskussionerne på mødet i Odense er det klart, at indsamlingsområdet rummer et stort potentiale for museerne. Ikke kun som middel til samlingsopbygning, men som drivkraft for forskning og formidling og som platform for borgerinddragelse og dialog om kulturarv. Derfor er det også nødvendigt at tænke på den måde, hvorpå indsamlingsarbejdet er organiseret og indlejret på museerne. De fleste vil vel være enige i, at det er alle museumsansattes opgave at bidrage til udbredelsen af og kendskabet til det enkelte museums emneområde og formidlings-

profil. Men museumsfolk, uanset arbejdsfunktion, bliver kun sjældent bedt om at være aktive medspillere, når det gælder indsamlingsarbejdet. Den funktion bliver ofte placeret hos ganske få medarbejdere. Dermed risikerer museerne at gå glip af de mange muligheder, der ligger i indsamlingsarbejdet, både når det gælder udviklingen af samlingerne, og især når det gælder indsamling som en kilde til dialog med borgerne.

Måske er der inspiration at hente i arkæologien. Overinspektør Mads Runge fra Odense Bys Museer fortalte om arkæologiske udgravninger, der involverer samtlige arkæologer i udvælgelsen af nye fund til museets samlinger. Der er mange øjne på udkig efter relevante fund, og den løbende udvikling af samlingerne er en fælles fortjeneste. I denne organisation er det vigtigt, at alle er bekendte med de spørgsmål og prioriteringer, der styrer den konkrete udgravning, kort sagt den indsamlingspolitik, der skal styre hjemtagningen. Samlingsleder Søren Bak-Jensen fra Københavns Museum fortalte om planerne for at tilrettelægge indsamlingsarbejdet på museet således, at alle ansatte føler sig i stand til bidrage. Dels ved at være bevidste om museet som en samlingsforvaltende institution og ved at kende til de politikker og interessefelter, der dirigerer samlingsopbygningen. Men også ved at føle sig fortrolige med den proces, som indsamlingsarbejdet er. Indsamlingsprocessen foregår på Københavns Museum i to led, et, hvor alle medarbejdere opfordres til at bidrage med forslag til nyindsamling og gå i dialog med borgere, der viser interesse for at donere materiale til museet. Derved bliver museets kontaktflade med byen og borgerne så stor som mulig, ligesom gode ideer, eller uventede tilbud, kan blive mødt med interesse og på kompetent vis blive guidet videre i processen. Og derefter et andet led, hvor den formelle beslutning om indsamling bliver truffet på baggrund af faglig vurdering og i overensstemmelse med museets politik for samlingsopbygning. Håbet er på denne måde at give rum både til den uforpligtende, opbyggende dialog mellem borger og museum, samtidig med at museet fastholder sin mulighed for at kontrollere samlingsudviklingen. Derved kan museet være med til at skabe endnu flere af de gode og mangeartede historier, der kan vokse ud af indsamlingsarbejdet.

1. Sofie Lene Bak, Ikke noget at tale om. Danske jøders krigsoplevelser 1943-45. Dansk Jødisk Museum: København, 2010.

Back to basics

Af Mirjam Gelfer-Jørgensen

Det er et utroligt fremskridt for museumsarbejdet, at vi nu kan finde så mange afbildninger og oplysninger fra nære og fjerne museer på vor egen computer. Det har fremmet arbejdet med formidling til omverdenen, men også arbejdet med egne samlinger og deres udforskning. Og ikke blot de store udenlandske museer har formået dette, selv mindre danske museer er nu ved at komme med.

Digitalisering af samlingerne er sket samtidig med, at museerne lige som andre kulturinstitutioner, er blevet nedskåret, så de steder, hvor der er sket ansættelser til digitaliseringens forskellige processer, har det oftest været studerende eller arbejdsløse i jobtilbud, der er blevet inddraget. Selvsagt har det også krævet en indsats fra det fastansatte museumspersonale.

Som en medieforsker for nylig har sagt, så har ”museer gennem de sidste tre årtier ændret sig fra primært at fokusere på indsamling, arkivering og faglig forskning til (også) at fokusere på formidling, læring og underholdning.” Videre siges, at ”museumsforskningen i dag udgør et heterogent felt af tilgange og teorier til at dokumentere, analysere og forklare disse ændringer og deres konsekvenser”. Dette er ment som et klart positivt tegn. Både dette og skoletjenesternes indsats har gjort deres til, at museerne fremdeles udgør et aktiv af kulturlivet. Men at forestille sig at alle samfundslag vil blive museumsbrugere, er lige så naivt som at forestille sig, at alle vil gå til fodboldkamp eller se X-Factor.

Når det er sagt, så har den positive side af digitali-

seringen også haft nogle mindre positive følgevirkninger for andet museumsarbejde. Ikke blot har ønsket om hurtigt at komme med på vognen ført til manglende opdatering af informationerne, hvor et og andet nok kunne trænge til justering. Det nu årtier lange krav om udadvendthed har heller ikke kun medført, at der er mindre tid til den genstandsforankrede museumsforskning, som burde udgøre et nødvendigt supplement til den ofte mere teoretisk baserede universitetsforskning; det har også medført, at den enkelte medarbejder sjældent har den fornødne tid til de helt nødvendige informationssøgninger om den enkelte erhvervelse, som skal udføres, mens tid er. Man vænner sig til at udskyde den ofte tidskrævende søgen efter information fra eksterne kilder, f.eks. vedrørende proveniens eller andre relationer og sammenhænge, der måske kunne få betydning for fremtidig forskning, men som i øjeblikket nedprioriteres som ikke hastende eller nødvendigt. Det er, som lever vi i en her og nu tid, selv på museer, der skal sikre kulturarven og dens krav for eftertiden. Det er på tide, at man fra museumsfaglig side nu gør opmærksom på de kortsigtede strategier, mangt et museum har set sig nødsaget til at føre, på grund af politikernes krav om synlighed, almen formidling, udadvendthed for enhver pris – vi kender alle melodunten. Tiden er kommet til den nødvendige fordybelse i genstandssamlingerne, der både kan danne basis for nytænkning af udstillinger, og som samtidig er et uomgængeligt krav til de informationer, forsknings- og kulturinstitutioner, museerne i dag gør tilgængeligt på internettet.

Meddelelser

Personalia

Arbejdermuseet, København

Den 1. marts har Arbejdermuseet fået ny direktør – Louise Karlskov Skyggebjerg. Louise Karlskov Skyggebjerg kommer fra en stilling som souchef på Danmarks Tekniske Museum.

Kunstindustrimuseet, København

Den 1. september 2011 tiltræder Mag.art. Anne-Louise Sommer stillingen som direktør for Kunstindustrimuseet.

Anne-Louise Sommer kommer fra en stilling som rektor for Danmarks Designskole, hvor hun også har været forskningsleder og lektor. Samtidig med Anne-Louise Sommers tiltræden skifter Kunstindustrimuseet navn til **Designmuseum Danmark**. Direktørskiftet sker, da museets nuværende direktør Bodil Busk Laursen går på pension.

Nivaagaards Malerisamling, Nivå

Skal have ny direktør. Mag.art. Nils Ohrt

forlader Malerisamlingen efter 15 år som museumsdirektør.

Fiskeri- og Søfartsmuseet, Saltvandsakvariet, Esbjerg

Søren Byskov, museumsinspektør på Fiskeri- og Søfartsmuseet, blev i januar 2011 erklæret særdeles kvalificeret som seniorforsker af et bedømmelsesudvalg nedsat af det akademiske råd for Center for Maritime og Regionale Studier (CMRS) ved Syddansk Universitet.

Den litterære udstillingstekst

Af Ida Bennicke, cand. mag. i sprogpsykologi og litteraturvidenskab, Københavns Universitet

”Kom her, solen skinner, tag mig i hånden. Lad os sætte os i skyggen under pinjetræet og suge duften af rosmarin og salvie ind og knække pinjenødder med tænderne og spise de bløde hvide nødder”.

Med disse ord indleder forfatteren Merete Pryds Helle sin litterære guide til udstillingen *Middelhavshorizonten* på Ny Carlsberg Glyptotek. Guiden inviterer museumsgæsten på en rejse gennem 6.000 år i Antikkens verden. Med en sanselig og visuel fortælling lægger den op til, at museumsgæsten mærker den historiske fortid på egen krop og lever sig ind i rollen som både føniker og romer.

Denne litterære tilgang er langt fra *comme il faut*, når det gælder kulturhistoriske udstillingstekster, der ofte bærer præg af, at forfatterne er akademikere og skolet i en videnskabelig tankegang og sprogbrug. Der har i de senere år været fokus på at sænke lix-tallet og reducere tekstmængden. Men forenkling alene skaber ikke nødvendigvis en tekst, som er levende og interessant at læse. Lad os i stedet se på, hvordan vi kan udvikle og forny tekstformidlingen på de

Udstillingstekster med et litterært islæt er et sjældent syn på kulturhistoriske museer. Ofte leder tekstformidlingen snarere tanker hen på manualer eller opslagsværker med deres skrabede, anonyme stil. Nogle få afviger imidlertid fra normen med poetiske, sanselige og billedrige fortællinger, der appellerer til fantasien og vækker fortiden til live. En kandidatafhandling ved Institut for Nordiske Studier og Sprogvidenskab på Københavns Universitet har undersøgt de litterære udstillingsteksters spændvidde og potentiale.

I Merete Pryds Helles litterære guide til udstillingen Middelhavshorizonten vækkes skulpturernes forstenede ansigter til live, når museumsgæsten møder dem på en imaginær rejse til Antikkens verden. Her er det portrætter af guderne Poseidon, Zeus og Asklepios. Foto: Ida Bennicke.



kulturhistoriske museer ved at gå nye veje i forhold til sprogbrug og stil. Måske kan litteraturens virkemidler blive en inspirationskilde og medvirke til at formidle historiske emner på en måde, der appellerer til et bredere publikum?

I min kandidatafhandling har jeg undersøgt to typer af udstillingstekster. Den ene type er den faglig-videnskabelige udstillingstekst, som er den traditionelle og mest udbredte, og den anden er den litterære udstillingstekst, som Pryds Helles guide er et eksempel på. De to typer repræsenterer vidt forskellige syn på, hvordan udstillingstekster skal udformes og skaber vidt forskellige betingelser for museumsoplevelsen. Jeg vil kort præsentere deres egenskaber her, men først et blik på, hvorfor den ene er mere udbredt end den anden.

Udstillingsteksten som genre – traditioner og normer

Udstillingsteksten er en genre, der ligesom romanen, dagbladskronikken eller den videnskabelige afhandling er baseret på traditioner og normer. Genren udgør en form for ramme, som både har betydning for, hvordan teksten skal skrives, og hvordan den bliver læst. Det er eksempelvis en norm for videnskabelige tekster, at de ikke må være opdigtede, men skal være baseret på facts, hvorimod det er en præmis i litteraturen, at der er tale om fiktion. Denne forskel kan medvirke til at forklare, hvorfor mange museumsfolk er tilbageholdende med at bruge litterære virkemidler i kulturhistoriske udstillingstekster. Traditionen tro holdes litteratur og videnskab adskilt.

Når vi taler om genrer, kan det lyde som en form for love, der dikterer, hvornår tekster er rigtige eller forkerte. I faglitteraturen om udstillingstekster har jeg observeret en tendens til netop at opfatte udstillingstekster som underlagt et stringent regelsæt. Den amerikanske museolog David Deans bog *Museum Exhibition. Theory and Practice* er et eksempel på, at faglitteraturens indføring i, hvad udstillingstekster er, og hvordan de skal skrives, ofte har karakter af lovsamlinger eller manualer. Trin-for-trin-vejledninger guider museumsmedarbejderen trygt og sikkert gennem processen, og intet er overladt til tilfældigheder. Vejledninger som denne kan være udmærkede som en basal indføring i arbejdet med udstillingstekster. Men de kan også blive en stopklods i forhold til at tænke kreativt eller eksperimentere – eksempelvis med litterære virkemidler.

Måske skal vi løsne lidt op for definitionen



Teksternes skrabe, leksikale form står i kontrast til det visuelle udtryk i Danmarks oldtid, der er præget af skønhed og sanselighed. Scenografien hjælper fantasien på vej ved at rekonstruere fortidens landskaber. Foto: Ida Bennicke.

af udstillingsteksten som genre. Så længe vi er bevidste om de grundlæggende normer og ikke tilsidesætter dem, kan vi tillade os at eksperimentere og bevæge os ud i gråzonen mellem forskellige genrer, eksempelvis mellem udstillingstekster og litterære genrer som digtet eller romanen. Det er ikke ensbetydende med, at historikere og etnologer skal transformeres til poeter og lægge fagkundskaben på hylde. Kulturhistoriske udstillingstekster har deres rødder i en videnskabelig tradition, og det er vigtigt at fastholde. Men hvis vi ønsker at udvikle og forny den kulturhistoriske udstillingstekst som genre, kan det være frugtbart at begynde at udforske, hvilke muligheder og begrænsninger genren rummer og hvilket potentiale, der ligger i at bruge litterære virkemidler. Det vil jeg illustrere i det følgende ved at sammenligne den faglig-videnskabelige og den litterære udstillingstekst. Hvor den faglig-videnskabelige holder sig inden for en snæver, traditionsbunden ramme, bevæger den litterære sig nemlig ud i et nyt mulighedsfelt.

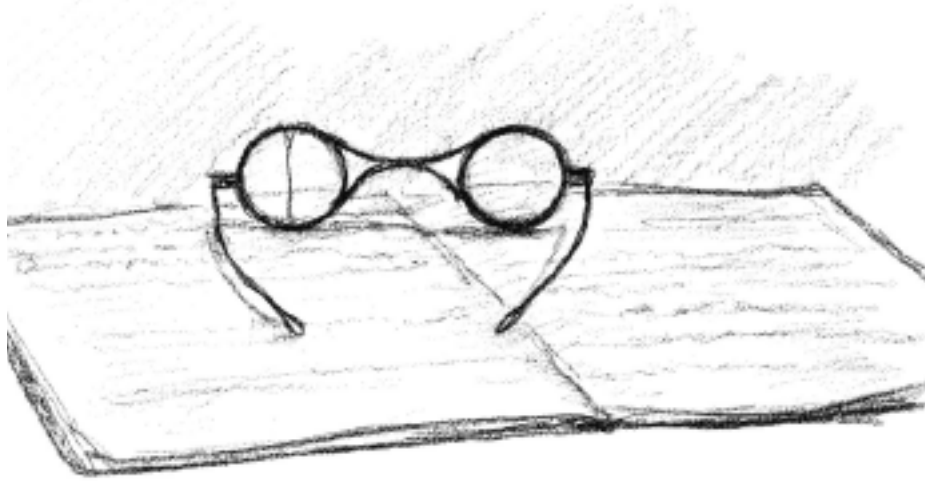
Manualsprog og kolde facts

Teksterne i Nationalmuseets nyopstilling af *Danmarks oldtid*, som åbnede i 2008, er et eksempel på den traditionelle, faglig-videnskabelige formidlingsform. Teksttypens primære kendetegn er, at alle overflødige ord og detaljer er skåret væk, som i denne beskrivelse af udviklingen i bronzealderen:

”Import af bronze og bronzegenstande sydfra satte skub i en voksende hjemlig

produktion af metalvarer. Nye ideer blev hurtigt formidlet. Bedre metalværktøj gav tømreren mulighed for præcisionsarbejde. Husene blev meget større. Tamhesten blev indført. Vævning af uldtøj begyndte.” Citatet viser, hvordan indholdet er destilleret ned til et minimum, hvor kolde facts opremses i en monoton staccato-rytme. Sproget er holdt i en billedfattig, nøgtern stil, der giver teksterne et udtryksløst og anonymt præg og får dem til genremæssigt at minde om manualer eller opslagsværker. Ligheden er bemærkelsesværdig set i forhold til udstillingens scenografi, som er præget af farverige fotostater og stemningsskabende lyde og lyssætning (beskrevet og anmeldt i *Danske Museer* 6/2010). Hvorfor har teksternes forfattere ikke også i højere grad tænkt oplevelsesdimensionen ind i udformningen af teksterne? Arkæologen Jørgen Jensens tekster i den tidligere opsætning af oldtidssamlingen bidrog i langt højere grad til at rekonstruere genstandenes oprindelige fysiske miljø: ”Klimaet blev mildt og fugtigt, løvskov bredte sig overalt med linden som det almindeligste træ. Under dens tætte bladmosaik forsvandt den frodige underskov, og vildtet måtte søge græsning i skovbrynet.”

I den nye udstilling er tekstmængden reduceret fra 18 til 1 ½ times læsning; en stor del af teksterne er placeret på en planchevæg, der opridses de store linjer fra stenalder til vikingetid og løber som en rød tråd gennem hele udstillingen. Fokus er dermed forskudt fra den nære, detaljerede fortælling til det overordnede perspektiv



Peter Seeberg gik nye veje i formidlingen af kulturhistoriske emner, også når det gjaldt udstillingstekster. Til kunstneren Kjeld Heltoft, der illustrerede kataloget til Brikker af en verden, skrev Seeberg: "... jeg lader som om, jeg skriver en saglig museumstekst af anekdotisk karakter. Vi kan udgive en skæg publikation over fund fra din fødeby – og lave kunst uden at folk overhovedet opdager det. Hvad siger du til det?" Tegning: Kjeld Heltoft.

og en mere distanceret og overfladisk gennemgang af oldtiden. Teksterne synes således at pege tilbage til en måde at skrive udstillingstekster på, der stammer fra tiden før Jørgen Jensens tekster, hvor den ordknappe, etiketlignende form var dominerende.

Forklaringen skal formentlig findes i Nationalmuseets strategi om, at det skal være muligt at gennemgå hele oldtiden på 60 minutter. Ambitionen om at imødekomme et travlt publikum resulterer altså paradoksalt nok i en tilbagevendende til en gammel-dags formidlingsform.

At teksterne holder sig inden for en snæver faglig-videnskabelig ramme, gør det nemt for museumsgæsten at danne sig et hurtigt overblik over forskellige tidsperioder og genstandenes placering i den historiske kronologi. Men oplysningerne sættes ikke ind i en konkret og anskuelig sammenhæng, og dermed er det op til museumsgæsten selv at forestille sig, "hvordan det var". Der kan således sættes spørgsmålstegn ved, om de formår at gøre fortiden levende for et bredt publikum.

Fortællinger, associationer og indlevelse

Den faglig-videnskabelige form er til stadsighed udbredt på de kulturhistoriske museer i Danmark, og kun ganske få har gennem tiden eksperimenteret med at bryde den. En af dem er forfatteren og museumsmanden Peter Seeberg, der stod bag udstillingen *Brikker af en verden* på Viborg Stiftsmuseum i 1975. Teksterne til udstillingen ligner ved første øjekast traditionelle udstillingstekster, men det viser sig, at Seeberg tilføjer nogle af de samme fortælletekniske og sproglige greb, som han benytter i sit litterære forfatterskab. Føl-

gende tekst om en damestråhat er et typisk eksempel på, hvordan teksterne indledes i den traditionelle videnskabelige tone, men snart glider over i en mere fortællende stil:

"Damestråhat fra omkring 1810, det år, hvor stråhattene var så store, at damerne kunne flyve i dem."

Seeberg sætter således de faktuelle oplysninger ind i små fortællinger og tilføjer dermed et ekstra fortolkningslag i teksterne. Dette lag kan medvirke til at stimulere museumsgæstens associations- og forestillingsevne og lyst til at skabe sine egne fortællinger om datidens mennesker.

Netop denne egenskab er kendetegnende for den litterære udstillingstekst. I stedet

for at begrænse sig til kolde facts udvider den blikket på fortiden ved hjælp af et udtryksfuldt, billeddannende sprog, der lægger op til, at museumsgæsten forestiller sig genstandenes oprindelige kontekst for sit indre blik. Dette kommer også til udtryk i den litterære guide, som jeg gav en smagsprøve på i artiklens begyndelse. Her tager Merete Pryds Helle et skridt videre i den litterære retning end Peter Seeberg, idet guiden befinder sig i grænselandet mellem fakta og fiktion og er udformet som en lille bog. I et interview i DR's radioprogram *Skønlitteratur* på P1 fortæller Pryds Helle, at hun ønsker at give museumsgæsten en oplevelse af at være til stede i fortiden. I den forbindelse mener hun, at den litterære form er et oplagt valg, fordi den gør det muligt at rekonstruere de fysiske dimensioner, som er fraværende i udstillingens "sterile" rum: lyde, lugte, smage og følelser.

Derudover giver den litterære tilgang mulighed for i højere grad at gå i dialog med og inddrage museumsgæsten. Guidens kvindelige jeg-fortæller henvender sig direkte til museumsgæsten i du-form, og sammen drager de på en imaginær rejse tilbage i tid. Undervejs lever de sig ind i den antikke verden, mens den vidende fortæller beretter om datidens levevis. Museumsgæsten er altså ikke blot en modtager af kolde facts, men en aktiv del af en fortælling, hvor fantasien sættes i sving. At opleve *Middelhavshorisonten* med guiden i hånden svarer til at læse en roman, hvor man lader sig rive med af den spændende

Danmarks oldtid er bundet sammen af en kronologisk tidslinje, der strækker sig fra jægerstenalder til vikingetid. Foto: Ida Bennicke.



fortælling og drages af det suggestive sprog.

Litterære virkemidler og genrens normer

Den litterære udstillingstekst skaber betingelserne for en radikalt anderledes museumsoplevelse i sammenligning med den faglig-videnskabelige udstillingstekst; den kan med stor sandsynlighed medvirke til at gøre historiske emner mere levende og tilgængelige for et bredt publikum.

Det er imidlertid vigtigt at forholde sig til de normer og traditioner, der knytter sig til den kulturhistoriske udstillingstekst som genre. Den skal bl.a. leve op til krav om videnskabelig præcision, og derfor kan den ikke sidestilles direkte med eksempelvis digte eller romaner. Den litterære guide er et eksperiment, der går så vidt i sin inddragelse af fiktive elementer, at man kan diskutere, om den ville fungere som udstillingstekst i traditionel forstand. Guiden er da også tænkt som et supplement til de eksisterende tekster i *Middelhavshorizonten*, og dens form bliver næppe normen for fremtidens udstillingstekster.

Ikke desto mindre skulle udstillingstekstens genrenormer nødt til at blive en spændetrøje. Trods sine begrænsninger tydeliggør guiden da også nogle af de muligheder, der ligger i at eksperimentere med genren. Som litterær udstillingstekst peger den hen imod en ny måde at anskue og skrive kulturhistoriske udstillingstekster på, hvor forfatteren udforsker nye sproglige og stillemæssige områder, der kan bidrage til at udvikle og forny genren.

Litteratur:

Dean, David: *Museum Exhibition. Theory and Practice*, Routledge

Jensen, Jørgen: *Danmarks oldtid*, Nationalmuseet

Pryds Helle, Merete: *Middelhavshorizonten – en rejse gennem 6.000 år*, Ny Carlsberg

Glyptotek

Seeberg, Peter: *Brikker af en verden*, Forlaget Komplot

Artiklen er skrevet på baggrund af specialet Den litterære udstillingstekst – en sprogpsykologisk analyse af potentialet i anvendelsen af litterære virkemidler i kulturhistoriske udstillingstekster. Specialet kan rekvireres via Museologisk Bibliotek eller ved henvendelse til mail@idabennicke.dk Se også www.idabennicke.dk

Mænade, Middelhavshorizonten på Ny Carlsberg Glyptotek. Foto: Ida Bennicke.



Unge øjne på antikken

Det er velkendt, at unge er underrepræsenterede blandt brugerne af de danske kunstmuseer, og undersøgelser viser, at tilfredsheden med det samlede museumsbesøg ligger lavere hos de 14-29-årige end hos de ældre aldersgrupper.¹ Men behøver det at være sådan? I et nyt samarbejde med Gefion Gymnasium afprøver Thorvaldsens Museum mulighederne for sammen med de unge at finde ny inspiration og en fælles indgang til museets antiksamling.

Af Julie Lejsgaard Christensen,
Thorvaldsens Museum

Elevkurateret særudstilling på Thorvaldsens Museum

I december åbnede Thorvaldsens Museum 'Unge øjne på antikken', en særudstilling kurateret af 11 klassisksproglige 2.g-elever fra Gefion Gymnasium i København, som i tre uger har arbejdet med at udvælge, fortolke og formidle genstande fra museets antiksamling. Projektet indgik i fagene græsk og latin, og hvert fag havde afsat en dobbeltlektion pr. uge til arbejdet på museet. Derudover var der hjemmearbejde og selvstændig forberedelse i de to fag, ligesom elevernes færdige produkter til udstillingen talte som afleveringer. Der blev arbejdet i grupper, som hver fik stillet et af antiksamlingens rum og en montre til rådighed, således den ægyptiske samling, marmorskulpturer og rummet med antikke vaser. Her valgte grupperne genstande, som de fandt særligt interessante, fortolkede og udstillede så disse i nye sammenhænge – og resultatet kan for tiden opleves i museets antiksamling.

Gammel samling – ny formidling

'Unge øjne på antikken' er led i et større arbejde med at inddrage Thorvaldsens antiksamling i Skoletjenestens undervisning. Siden 2008 har der været afholdt interne seminarer med særligt fokus på samlingens undervisningspotentialer samt forskellige kunstnerworkshops, hvor skoleelever har arbejdet sammen med kunstnere. Desuden udbyder Skoletjenesten som noget nyt, undervisningsforløbet 'Antikken, Thorvaldsen og dig', som tager afsæt i samlingen og 1800-tallets antikreception. Formidlingen byder på helt særlige udfordringer på grund af samlingens karakter:

Da Thorvaldsen i 1838 donerede sine store samlinger af kunst og antikke genstande til fødebyen København, var det på betingelse af, at byen opførte et museum kun til disse samlinger, og at samlingerne ikke måtte forandres. Det er stadig udgangspunktet for museet i dag. Det betyder ikke blot, at museets arkitektur og dets beholdning har været stort set uforandret siden åbningen i 1848, men også at udstillingerne i dag står næsten som ved åbningen for over 160 år siden.

Derfor fremstår Thorvaldsens Museum i dag som en unik tidslomme, der i et museumshistorisk perspektiv er et vigtigt vidnesbyrd om 1800-tallets museumsideal og -principper. Samtidigt udgør denne statiske museumsramme også en formidlingsmæssig udfordring, ikke mindst i antiksamlingen. Her står de ca. 10.000 genstande på snorlige rækker i trækabinetter, arrangeret strengt hierarkisk efter kultur, materiale, motiv og bevaringstilstand i tråd med det taksonomiske klassificeringssystem. Formidlingen begrænser sig til et lille elfbensskilt med et nummer, der refererer til



Oscar Schmitto:

"Det har været virkeligt fedt at kunne få lov til at komme med de skøreste ideer, og at se at det faktisk kunne blive til noget godt (...). Det har været et meget, meget spændende forløb, hvor jeg føler, at jeg har udviklet mig meget kreativt. Det er helt sikkert noget, jeg gerne vil prøve igen."

Stine Bøttern:

"Før arbejdet på museet var jeg observatør. Jeg så de antikke genstande, men følte dem ikke. Jeg følte ikke historien og kunsten bag, jeg var blot en observatør. Men når jeg kigger med mine nye øjne, ser jeg og føler jeg antikken og dens nærvær. Jeg tror på samme måde Thorvaldsen (museet! red.) har fået nye øjne, som kigger nysgerrigt og anderledes på antiksamlingen. Det gav os et indblik i museumsverdenen, og hvad der egentlig gemmer sig bag glasfacaden: hårdt arbejde og masser af bagtanke."

Clara Elizabeht Folkmann:

"Jeg tror publikum og besøgende lærer meget mere af vores udstilling end de almindelige! Jeg syntes at vi fik lov til at gøre stort set som vi ville, og det var jo vores montre. Men det bedste var selv at få lov til at placere vores ting i montren, det burde alle."



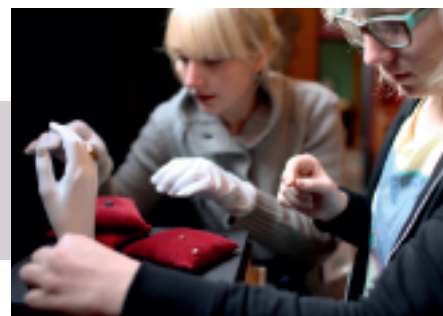
Marcus Bøggild Mohr:

"Der var vældigt med plads. En fantastisk blanding af hjælp og støtte fra folk, der vidste, hvad de lavede, og frihed og rum til kreativitet."



Nicolai Simonsen:

"Jeg blev klogere på min egen forståelse af antikken, og min samtids syn på mange af de overleverede ting. Det betød utrolig meget at være med selv, da det gav en helt speciel indlevelse og forståelse. Jeg vil mene, at vi (...) gjorde noget, der ikke er gjort så ofte i museets historie."



Sally Eriksen:

"Jeg har fået mere viden om, hvordan jeg kan benytte mig af forskellige udstillinger. Dvs. næste gang der er en særlig udstilling omkring antik kunst, vil jeg tænke mere over det. Og så har det været sjovt at være 'bagom'."



Sarah Pia Lang:

"Jeg tror at vi i forløbet er blevet udfordret på en ret kreativ måde. I starten anede jeg intet om udstillinger, kravene på museerne og hvor meget tid og samarbejde det tog. Der er blevet skubbet til nogle grænser (...) I starten troede vi, at det hele var ret begrænset, men vi fik frie tøjler til at være kreative og udfordre os selv. Jeg tror også at museet blev klogere på, hvordan unge tænker."



Mark Søndergaard:

"Jeg tror museet er blevet bedre til at se på genstandene fra flere perspektiver. Det betød meget, at vores idéer fik indflydelse på det endelige resultat. Der var plads til vores egen stemme ja. Vi turde gøre noget nyt, og vi måtte også gerne."

de kortfattede kataloger, som museets første inspektør Ludvig Müller udarbejdede på dansk og fransk i midten af 1800-tallet. Kort sagt ligger den oprindelige præsentation af samlingen unægteligt langt fra nutidige krav til formidling og tilgængelighed og fjernt fra den åbenhed, som i stigende grad kendetegner det museale landskab.

På Thorvaldsens Museum ønsker vi naturligvis at følge med i den udvikling, der for tiden sker i forhold til museernes rolle og de besøgendes forventninger. Men samtidigt vil vi til stadighed respektere de krav om uforanderlighed, der er et af museets særpræg; derfor er det hverken muligt eller ønskeligt at ændre i de permanente udstillinger eller formidlingsniveauet i dem. I stedet giver udviklingen anledning til at spørge om, hvad et nutidigt publikum kan bruge en antiksamling som Thorvaldsens til, og hvordan samlingen kan aktualiseres.

Unge og museet lærer af hinanden

'Unge øjne på antikken' giver nogle bud på spørgsmålene: Den færdige særudstilling adskiller sig markant fra de permanente opstillinger og bærer præg af de unges kreativitet og idéer til, hvordan antikke genstande kan formidles i dag. Der bydes bl.a. på ægyptiske statuer, der kun kan ses gennem små kighuller, romerske erotiske bronzefigurer arrangeret sirligt side om side med musselmalet mormorporcelæn og en romersk marmorskulptur tilsat

farvet lys og Andy Warhol-inspireret baggrund.

Dette, at give plads til friske stemmer og nye øjne, har været en vigtig præmis for arbejdet, som har været præget af en dialog mellem de unge og museets personale. Eleverne har i høj grad fået frihed til at bestemme alt fra udstillingens titel til opstillingen i monterne og udarbejdelsen af skiltetekster. Museet har på sin side bestræbt sig på at realisere de unges idéer og samtidigt stille erfaring og faglighed til rådighed for derved både at give eleverne en anderledes museumsoplevelse og fagligt udbytte. I løbet af de tre uger, hvor eleverne har arbejdet på museet, er de blevet præsenteret for oplæg om alt fra 1800-tallets kunstnermiljø i Rom til moderne kurateringsprincipper. De har lavet hjemmeopgaver, anmeldt den foregående særudstilling og har talt med direktøren, inspektørerne, udstillingsteknikerne, museumsbetjenten og meget mere.

Og det er ikke kun de unge, som har fået ny viden. Læreprocessen har været gensidig, så museet på sin side har fået inspiration til formidlingen og et vigtigt indblik i, hvordan nutidige unge forholder sig samlingen. Lige så vigtigt sætter særudstillingen nyt lys på antiksamlingen, fordi publikum i det hele taget opfordres til at forholde sig til 1800-tallets museumsideal. Dermed peger 'Unge øjne på antikken' både på nutidens og fortidens antikreception.

Teen-talks: dialogen fortsætter

Samarbejdet har vist, at der er meget at hente for både publikum og museet, når museet tager sig tid til at inddrage de unge brugere og tager deres bidrag alvorligt. Men dialogen med gymnasieeleverne sluttede ikke med udstillingsåbningen. I februar og marts stillede nogle af eleverne op til såkaldte 'teen-talks', hvor de selv viste rundt i udstillingen og fortalte om arbejdet, og hvor det var en vigtig pointe, at det ikke var museet, men de unge selv, som havde ordet. De havde selvstændigt udarbejdet præsentationerne med mulighed for at få vejledning fra museets personale. Det gav plads til mere personlige fortællinger i relation til arbejdet og samlingen og gav også museets gæster en anderledes oplevelse. Responsen fra museumsgæster i alle aldre viste tydeligt, at gymnasieelevernes udstilling er øjenåbnende – også for andre end deres jævnaldrende.

Yderligere information

Udstillingen "Unge øjne på antikken" kan ses i antiksamlingen på Thorvaldsens Museum frem til d. 1. maj 2011.

Læs mere på http://www.thorvaldsensmuseum.dk/nyheder/det_sker/ungeoerjne
Se tekster og billeder fra udstillingen på <http://tilbygningen.dk/projektrummet>

1. Kulturarvsstyrelsen: National brugerundersøgelse på de statslige og statsanerkendte museer i Danmark – 2009, 14, 30-31

Meddelelser

Nyerhvervelser

Holstebro Kunstmuseum

På Christies Auktioner i London har Holstebro Kunstmuseum erhvervet et betydeligt værk af den tyske kunstner Jonathan Meese. Indkøbet har kun været muligt ved en generøs donation fra Lilian & P.T. Nielsens Fond. Det nyerhvervede maleri har titlen "Das Bildnis des Dr. Fu Manchu im Namen der Ordensburg Commodityss" 2004. Det er et hovedværk i kunstnerens produktion,

Randers Kunstmuseum

Randers Kunstmuseum har modtaget en betydelig donation af dansk samtidskunst fra en privatsamling. Det drejer sig om i alt 218 værker af 27 nulevende kunstnere, som er blevet indsamlet gennem mere end 20 år. Samlingen indeholder betydelige værker fra 1980'erne til i dag, som passer perfekt ind i museets eksisterende samling.

Skagens Museum

Museet har netop arvet Krøyer maleriet *Kunstnere på Skagen Sønderstrand*. Billedet er malet i september 1882, blot 3 måneder efter Krøyer kom til Skagen allerførste gang. Billedet er et eksempel på tidens hotteste malemåde, friluftsmaleriet, hvor kunstnerne sad i det fri og malede. Dette var populært både blandt de franske impressionister og i de mange kunstnerkolonier rundt omkring i Europa, der ligesom kolonien i Skagen, opstod i slutningen af 1800-tallet. Billedet er en testamentarisk gave fra den private samler Fritz B. Bodin.

Aktuelt nyt

Dansk Landbrugsmuseum, Gl. Estrup, Auning

Et stigende antal museer landet over arbejder på forskellig vis med maden og målti-

dets historie. Denne særlige og vigtige side af vores kulturarv har i de senere år fået en mere fremtrædende plads i museers udstillinger og arrangementer.

Dansk Landbrugsmuseum, Gl. Estrup vil gerne forsøge at samle og koordinere nogle af de mange initiativer på området. Museet vil derfor indkalde til et møde, hvor det drøftes, om der er basis for at oprette en ny museumspulje, som skal beskæftige sig med fødevarernes og måltidets kulturhistorie. Derfor inviteres alle museumsfolk, kulturhistorikere og andre med interesse for emnet til et møde om sagen. Mødet afholdes på **Dansk Landbrugsmuseum, Gl. Estrup tirsdag den 27. september 2011, kl. 11-15**

Tilmelding til bb@gl-estrup.dk senest 12. september. Yderligere oplysninger ved henvendelse til museumsinspektør Bettina Buhl, tlf. 86483444.

I forbindelse med mødet vil der blive serveret frokost til en pris af 100 kr. pr. person

Oplevelse/Oplysning

– overvejelser fra et formidlingsprojekt

Af formidlingsinspektør David Holt Olsen,
Danmarks Industrimuseum

Hvordan balancerer man mellem forventninger fra nye brugergrupper om at kunne vælge til og fra, om at kunne tilpasse museumsoplevelsen egne præferencer over for samme brugergruppers behov for konkret viden om industrisamfundets kulturarv? Danmarks Industrimuseum eksperimenterer med 2D-stregkoder i formidlingen.



Industrimuseets udstillinger hviler på tanken om at vise autentiske miljøer uden særlig brug af skilning. Her er vi i vores bolig fra 1950, hvor "mostrene" laver pandekager.



Foto af 2D-stregkode: 2D-stregkoder bygger på en simpel udvidelse af den almindelige stregkode. Koden kan aflæses med kameraet i en mobiltelefon og giver adgang til en hjemmeside. Har du en iPhone eller Android kan du hente scanlife i din app store eller sende en sms med ordet "scan" til 1220. Scan koden ovenover og besøg vores 1950-lejlighed.

Første gang gæsten scanner en kode vælger hun rundtur ud fra interesse. Næste gang vil guiden automatisk gå ind på en video om det valgte tema. Vil man vælge en anden rundtur trykker man blot "afslut spor" og kommer tilbage til hovedmenuen.



Der har været megen debat om, hvordan museernes formidling skulle udvikle sig i 00'erne – museerne er udfordret af forventninger om at tilpasse sig oplevelsesøkonomien. Men hvordan balancere mellem dominerende succesparametre som besøgstal, underholdning og omsætning på den ene side og en traditionel rolle som oplysnings- og dannelsesinstitution på den anden? Samtidig afspejler problemstillingen et dannelsesbegreb i opbrud, og at fokus rettes mod det selvstyrende, aktive og engagerede menneske for hvem, livslang læring er en livsform. Den traditionelle formidling oppefra og ned mister legitimitet, fordi museumsinstitutionens stemme bare er én blandt flere og i intens konkurrence med google og wikipedia, ligesom sociale medier som facebook,

youtube, flickr og twitter skaber en ny generation, der mediemæssigt er vant til selv at vælge til og fra. Der vil ske et skred i museets rolle fra almen oplysnings- og dannelsesinstitution til, at museet er et sted, hvor individet kan spejle sig selv eller som minimum forventer at kunne indgå i en dialog.

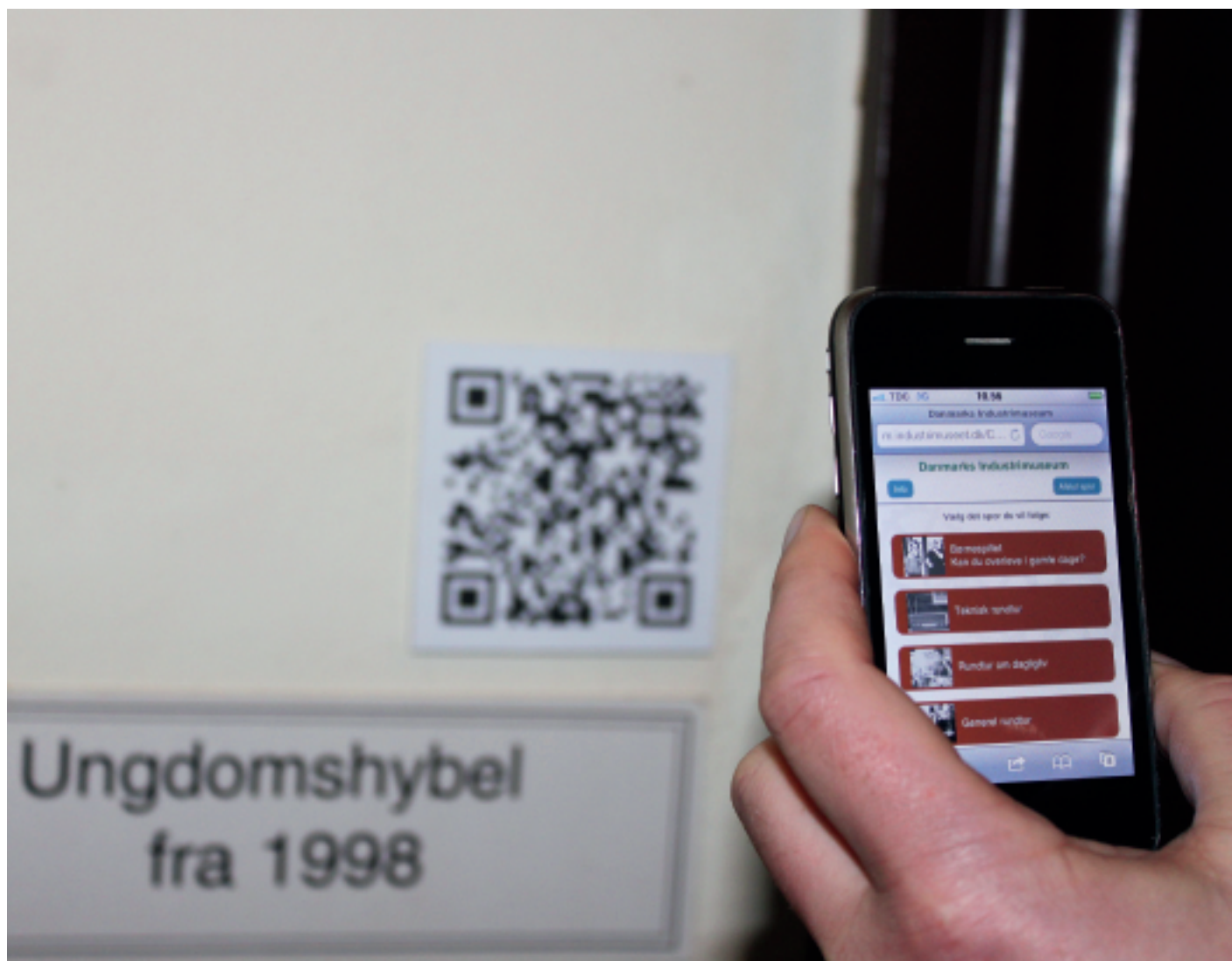
Industrisamfundet – en usynlig verden

Det er imidlertid en smule skævt i forhold til Industrimuseets formidlingsstrategier. Siden museet åbnede i 1977 har tanken været at lave udstillinger, som det ikke kræver en lang uddannelse for at forstå. Det skulle ikke være et museum, hvor genstande var gemt væk i montere og bag reb, glas og lange tekster. Museet står på skuldrene af frilandsmuseumstraditionen, blot omsat til bymiljø, og udstillingerne hviler på tanken om at vise autentiske, historiske miljøer, ligesom museet har en stor gruppe af frivillige, der viser deres fag og formidler i øjenhøjde til museets gæster. Formidlingen er ikke foregået oppefra og ned, og strategien har været frugtbar i mange år og har skabt grobund for, at gæsterne, som for en stor dels vedkommende selv har rødder i industriarbejdet, har kunnet identificere sig med og afkode vores udstillinger.

I takt med at industrisamfundets produktionsformer og levevilkår bliver stadig fjernere for mange mennesker, særligt de yngre, vækker miljøerne dog ikke længere samme umiddelbare genkendelse. Jeg plejer at bruge mig selv som eksempel: Født i 1980 i et parcelhuskvarter i Aalborg af to forældre, der ikke arbejdede i industrien. De fleste af mine kammerater havde forældre, der var skole- og gymnasielærere, socialrådgivere og pædagoger. I skolen fik vi at vide, at vi skulle ud og arbejde, ikke i et industrisamfund, men i et informationssamfund. Ud over lastbiler, der kørte til og fra nogle store lagerhaller og ud til motorvejsafkørslen, så var industrisamfundet for os 'en usynlig verden', et udtryk, sociologen Henrik Dahl har brugt om fænomener, der falder uden for den kognitive geografi.

2D-stregkoder – for alle?

Den udvikling medfører et behov for en stærkere formidlingsindsats for at aktualisere industrisamfundets kulturarv over for min og efterfølgende generationer, men hvordan? Overvejelserne har dannet baggrund for Industrimuseets projekt med 2D-stregkoder, støttet af Kulturarvsstyrelsens formidlingspulje. I første omgang har det ført til et pilotprojekt i museets seks arbejderboliger, og i projektets andet år skal



Indgangen til vores 1998-ungdomsbolig. Telefonen holdes hen foran koden og guiden aktiveres.

erfaringerne fra 2011/12 bredes ud til alle museets udstillinger.

Vi har benyttet os af, at stadig flere har en ret kraftig computer med internetopkobling i deres lomme – en smartphone.

Ulempen ved at bruge den som medium er klar: Ikke alle har en. Fordelen, i forhold til f.eks. at bruge en Personal Digital Assistent (en minicomputer der udleveres til gæsten), er, at vi eksporterer risikoen for, at det udleverede udstyr kommer til at se forældet ud til gæsten, der selv medbringer udstyr og vedligeholder det. Ligeledes er gæsten vant til at bruge sin egen telefon, så instruktionen kan holdes til et minimum. Samtidig så vi projektet som havende en løbetid på mindst 5-6 år. I 2010 steg salget af smartphones eksplosivt og den udvikling forventes at fortsætte. Vores forventning er således, at problemet løser sig selv.

Det frie ord (det levende ord??) – på ny

Formen på formidlingen er mestendels båret af det, vi ved virker: Nemlig det frie

ord /det levende ord i grundvigsk forstand. Derfor har vi produceret videoer af museets inspektører, som inden for forskellige temaer fortæller om deres yndlingsgenstande i udstillingerne. Formen er ligeledes valgt for ikke at gøre produktionen af videoer så professionel, at museets ansatte ikke selv kan producere dem. På den måde kan vi selv løbende tilpasse indholdet uden konsulenthjælp.

Samtidig er der en valgfrihed i systemet, hvor man kan vælge rundture efter interesse: én med fokus på teknik og opfindelser, én om dagligliv, en generel rundvisning samt et spil for børn, hvor de skal træffe de rigtige valg på vegne af børnene i lejlighederne: Hvor hentede man vand i 1880? Hvad arbejdede raske drenge som i 1950? Hvad så man i fjernsynet i 1970? Det er altså en individuelt tilpasset formidling, der skal tilgodese forskellige præferencer. De forskellige historier kan supplere hinanden og er delvist overlappende, således at gæsten opfordres til at dele historierne med resten af gruppen. På den måde for-

midles kontekstviden om udstillingerne og genstandene, men på en måde der ikke (som audioguiden) lukker af for menneskelig kontakt. Det skal stadig være en fælles oplevelse at gå på Industrimuseet.

Dobbelt udfordring

Vi har villet skabe en platform, hvorfra vi kan aktualisere og informere om industrisamfundets kulturarv for de generationer, som ikke selv er en del af denne. Vel at mærke uden at kompromittere de virkemidler med de rene, autentiske miljøer, som altid har været Industrimuseets styrke. Derfor har vores udfordring været dobbelt: At højne oplysningsniveauet samtidig med, at vi tager individuelle hensyn. At oplevelsen bliver et middel til oplysning. Den balancegang fortsætter i projektets andet år.

For yderligere oplysninger er man velkommen til at kontakte mig på david.olsen@industrimuseet.dk

Strategisk og praktisk samarbejde mellem Museum Sønderjylland og Nationalmuseet

Af museumschef Lene Floris og museumsdirektør Per Kr. Madsen, Nationalmuseet og direktør Orla Madsen, Museum Sønderjylland.

Museum Sønderjylland og Nationalmuseet indgik i efteråret 2009 en rammeaftale om en række projekter og udviklingsmuligheder, som nu i fællesskab beskrives og udmøntes i praksis. Hensigten er at skabe mere kvalitet og kvantitet i museumsarbejdet og at udvikle det i et udvidet og forpligtende fællesskab, ligesom museerne ønsker at lære af hinanden og skabe mere permanent grund for kommende fælles projekter.

Fra Nationalmuseets side ser vi frem til et udvidet og fortættet samarbejde med Museum Sønderjylland. Samarbejdet mellem de danske museer og hovedmuseet er og har altid været af meget stor betydning. Det drejer sig fx om forvaltningen af Danefæ og rådgivning vedr. runer og mønter, men også en lang række projekter inden for stort set alle perioder, discipliner og temaer har gennem årene præget samarbejdet mellem Nationalmuseet og den øvrige danske verden. Og mere kommer givetvis til i årene fremover. På Nationalmuseet kan aftalen med Museum Sønderjylland ses i forlængelse af og delvis paralleliseres med den aftale, som er truffet med British Museum, hvor der hvert år udveksles medarbejdere inden for samlingsforvaltning, forskning og formidling. På udstillingsområdet er et konkret samarbejdsprojekt allerede i gang med British Museum og de statslige museer i Berlin; målet er at vise en stor vikingeutstilling i 2013. Nationalmuseet er foruden samarbejdet med mange europæiske museer også engageret andre steder på kloden, fx museer og kulturinstitutioner i Canada, Ghana og Indien.

Museum Sønderjylland indgår naturligvis også i mange samarbejdsprojekter med museer både i ind- og udland. Det grænseoverskridende samarbejde, hvor kulturhistorien indtil 1920 er fælles på begge sider af den dansk/tyske grænse, er blevet udnyttet i årevis, så denne del fylder meget. Men også museer og forskningsinstitutioner længere borte vil være oplagte samarbejdspartnere for Museum Sønderjylland. Museet driver således ved siden af de kulturhistoriske afdelinger to kunstmuseer og en palæontologisk/naturhistorisk afdeling. Sidstnævnte er det eneste danske museum, der arbejder med Miocenperioden, hvorfor de tætteste samarbejdspartnere inden for udforskningen af denne periode findes andre steder i Verden. Vores samarbejdsaftale skal naturligvis ikke lukke døren i for andre samarbejder – gerne tværtimod. Men aftalen kan dels hjælpe til at fokusere på væsentlige udviklingsområder, dels qua de store medarbejderressourcer opkvalificere disse områder og naturligvis, hvilket ikke er uvæsentligt for de to museer, danne baggrund for fælles ansøgninger i puljer og hos fonde. Kort sagt – i fællesskab kan vi løfte mere.

Over museumsgrænser – og nationale grænser

Nationalmuseet skal varetage den nationale kulturhistorie og skal derfor til stadighed forske og samarbejde både nationalt og internationalt. Det samme gælder for specialmuseet Museum Sønderjylland, hvor arbejdet med den særlige sønderjyske historie og kulturarv kun lader sig gøre i en international ramme, fordi der i Sønderjylland og Sydslesvig stadig findes nationale mindretal. Museet har allerede indgået tætte samarbejdsaftaler med disse



Arbejds møde på Sønderborg Slot 2010.
Foto: Lisbet Torp.



Hovedvagtårnet i Frøsløvejren. Fotograf ukendt.

mindretalsmuseer på begge sider af grænsen. Syd for grænsen varetages en væsentlig del af museumsarbejdet og det arkæologiske arbejde af Museet på Gottorp og Archaeologisches Landesamt für Schleswig-Holstein, som i forvejen hører til såvel Museum Sønderjyllands som Nationalmuseets faste samarbejdspartnere. I Sønderjylland er Nationalmuseet permanent til stede gennem Frøsløvejrens Museum og Kommandørgården på Rømø samt ved sin virksomhed i landsdelens kirker og er i Jelling repræsenteret bl.a. ved driften af Kongernes Jelling, hvis tema i høj grad også er relevant for den samlede grænseregions historie. Både Museum Sønderjylland og Nationalmuseet har sæde i det rådgivende udvalg for Museet ved Dannevirke.

Kontaktfladerne mellem de to store museer er således mange. Nationalmuseet har på Frilandsmuseet i Sorgenfri en landsdækkende samling, der bl.a. viser karakteristiske eksempler på landbyggeskikken for det sønderjyske og i landskaberne syd for grænsen. Endelig har Nationalmuseet som kulturhistorisk hovedmuseum forpligtelsen til rådgivning inden for numismatik og runologi, ligesom museet varetager Danefælovgivningen. Et par af dets mest fremtrædende arkæologiske fund, de to guldhorn, kom fra Sønderjylland; det ulyksalige tyveri af disse, var med til at fundere tanken om et nationalmuseum for over 200 år siden, da man i 1807 oprettede Den Kongelige Kommission til Oldsagers Opbevaring. Museumsvesenets fremvækst i Sønderjylland skete med klart udgangspunkt i hertugdømmerne, fordi landets dengang næststørste museum oprettedes i Flensborg i 1852. Det blev senere rammen om de vigtige fund fra Nydam Mose, som i dag findes udstillet på Nationalmuseet og i Nydamhallen på Gottorp. De næste museer, Haderslev og Aabenraa, oprettedes i den tyske tid i 1887 og senere kom Sønderborg og Tønder til i henholdsvis 1908 og 1923, sidstnævnte efter Genforeningen. Museum Sønderjylland blev dannet i 2006.

I støbeskeen

Ideen med den nye aftale er at udforme konkrete samarbejdsprojekter inden for Museumslovens klassiske fem søjler: Indsamling, registrering, bevaring, forskning og formidling. Hertil følger vi selv en søjle, nemlig administration, forstået som et samlebegreb for såvel egentlig administration (økonomi, arbejdsplan, løn, personale etc) som alt, der har med bygninger, sikring og publikumsbetjening at gøre. Varetagelse af den overordnede planlægning er også en administrativ disciplin, ligesom meget af det, der kan samles under overskriften ledelse og personalesamarbejde. Det vil være en relevant opgave at erfaringsudveksle, hvordan de to traditionsrige museumsorganisationer med hver deres sæt af talrige geografisk spredte enheder udformer samarbejdet mellem de enkelte dele, personale og ledere samt med eksterne partnere.

Begge museer har tradition for stærk aktivitet på forskningssiden. På et inspirationsmøde i juni 2010 på Sønderborg Slot mødtes Nationalmuseets Forsknings- og Formidlingafdelings ledergruppe med forskere og ledere fra Museum Sønderjylland. Her blev de to museumsinstitutioners organisation og planer præsenteret efterfulgt af en yderst livlig debat, hvor mange gode ideer og projekter kom på bordet, f.eks.

- Kolonihistorie, med Nationalmuseets satsning på Colonial Connections (og planlagt stor udstilling 2017) og Museum Sønderjyllands projekt vedr. mursten i Dansk Vestindien.
- Handels- og kulturforbindelser mellem nord og syd, øst og vest (globalt/lokalt).
- Hjemstavns historie og topografi, nostalgi og agrarromantik
- Landskab og bebyggelse – særligt i marsken
- Kulturmøde, "Den slesvigske gård"
- Grænselandet som bro eller/og udkant i forhold til Europa
- Industrisamfundet, moderne arkitektur mv.
- Naturvidenskabelige projekter, set i relation til særlige fundsteder
- ABM-samarbejde fx i projekter vedr. tro, overtro, musikkultur langs Vestkysten.
- Samarbejde om formidling i forhold til nye medier og nye målgrupper jf. "Kultur for alle"
- Samarbejde om nye permanente udstillinger fx om middelalderen, hvor det vil være relevant at fortælle historier, med udgangspunkt både i kongedømmet og i hertugdømmet.

- Jobrotation, efteruddannelse og udveksling af erfaringer vedr. administration af fx indlån/udlån.
- De sønderjyske borge – publikationssamarbejde om de mange undersøgelser.

Konkret arbejdes der lige nu med følgende projekter: Der er nedsat en styregruppe, som med udgangspunkt i ønsket om en bedre bevaringsindsigt er ved at udforme planer for supplerende undersøgelser i Nydam Mose på Sundeved. Heri deltager også Museet på Gottorp, Moesgård Museum, Kulturarvstyrelsen og Selskabet for Nydamforskning.

Inden for Nyere Tids kulturhistorie deltager Museum Sønderjylland i det fællesnordiske projekt "Brød i Norden", hvor Nationalmuseet har ansvaret for den overordnede koordination. Der bliver foretaget en interviewundersøgelse af den store brødfabrik Kohberg og den lille alsiske Skærtøft Mølle, der fremstiller mel og gryn. De to forskellige virksomheder giver mulighed for at undersøge forskelle og ligheder, som fx kombinationen af globale tendenser og lokal forankring.

For tiden er begge museer inddraget i en særlig indsats, nemlig klargøringen af Istedløven, inden den kommer retur fra den midlertidige opstilling ved Tøjhuset i København til Flensborgs Gamle Kirkegård. Nationalmuseets konservatorer har gået løven efter både indeni og udenpå, og den har fået rensset overfladen, så den i dag fremstår næsten som ny. Museum Sønderjylland har deltaget i projektet med al den viden om løven og dens historie, som er nødvendig.

På det etnografiske område arbejder Nationalmuseets Etnografisk Samling og Museum Sønderjyllands afdeling i Åbenrå på, i samarbejde med bl.a. Moesgård Museum og Næstved Museum, at etablere et etnografisk netværk, som dels har til formål at højne synligheden af de store etnografiske samlinger på institutionerne og dels skabe grobund for nye projekter. I den forbindelse og i relation til langdistance søfart og handel i Østasien i øvrigt, kan de to museer drage nytte af den samarbejdsaftale, Museum Sønderjylland netop nu arbejder på at indgå med Maritime Museum i Hong Kong.

Den vellykkede inspirationsdag i Sønderjylland bliver fulgt af et lignende møde i maj 2011, hvor Nationalmuseet er vært. Det er i den kommende tid opgaven at konkretisere de mange projekter, og det vil også efter en tid være naturligt at evaluere både samarbejdsformen og aftalen.

Portable antiquities i England/Danefæet i Danmark

– to tilgange til samme problem

Af Henrik Thrane



Henrik Thrane.

En netop opdukket spændende samling guld- og bronzesager fra min gamle jagtmark, Voldtofte på Sydvestfyn, fik mig til igen at overveje informationssituationen af dansk arkæologi.

I gamle dage (endnu i 1991) havde dansk arkæologi styr på tingene. I hvert fald var det nemt at få overblik over, hvad der foregik, takket være de årlige oversigter, AUD. Arkæologiske Udgravninger i Danmark var et af den tidligere direktør for Nationalmuseet Olaf Olsens mest succesrige tiltag. Fra 1984 til 2001 udgav man således oversigter over stadig flere elementer af den arkæologiske (nød)undersøgelseraktivitet, så det til sidst ikke blot var udgravningerne, men også danefæet samt hele viften af hjælpevidenskaber, der år for år kunne inspireres og inspirere. Fra og med 1985 fik vi årlige oversigter over det indkomne danefæ i AUD. De holdt op, da AUD fra 2002 ikke længere blev trykt.

Et par forkølede og beskårne, ja nærmest amputerede årgange uden danefæ, som alene kunne samles op på internettet, demonstrerede Kulturarvsstyrelsens manglende vilje til at overholde afgivne løfter om at fortsætte AUD.

Her drejer det sig blot om en enkelt af de mange forsvundne oversigter, nemlig danefæet. Vi er ikke sene til at prale over for den måbende omverden, navnlig englænderne, af det danske "treasure trove" system. Denne erstatning af danefæbestemmelsen håndhæver den private ejendomsret på en særdeles uantikvarisk maner. Men det bliver lidt for indforstået, når kun de mest spektakulære fund trækkes frem i pressen med mere eller mindre overdrevne overskrifter eller får et par sider i de lokale årsskrifter. Når ingen kan følge med i, hvad der foregår, bliver det nemt til et lukket system, hvilket ikke ligefrem er i tidens ånd. Om det er meningen, er i hvert fald et spørgsmål, som de tonedøve politikere burde stille sig, når de samtidigt mener, at alt skal gøres op efter økonomisk gevinst.

Et britisk eksempel

Den danske udvikling står i kras modsætning til Storbritannien. Ovre på den anden side af Vesterhavet jamrede man gennem generationer højt og længe over alle de pinlige eller rent ud sagt umulige situationer, som det berygtede *treasure trove*-system satte det antikvariske system i den ene gang efter den anden. Museer måtte konkurrere om at købe danefæet, og indsamlinger var mere reglen end undtagelsen. For nylig skulle der samles 320 350 pund ind for at få Frome skatten – det seneste store bronzedepotfund – i sikkerhed. Som ministeren for kultur osv. udtalte: "Hvert år opdages tusindvis af oldsager." Folk strøg rundt med metaldektorer og afsøgte alt fra voldsteder til slagmarker som en anden flåde af minestrygere, uanset det hellige princip om den private ejendomsrets ukrænkelighed. Horrible situationer opstod, hvor vigtige fund blev skjult, og kun i heldige tilfælde blev delvis genforenet efter ihærdige detektivindsatser, der ikke lod de klassiske engelske detektivromaner noget efter. Når den private ejendomsret råder, kan finderne sælge deres fund til højstbydende, og British Museum må konkurrere med samlerne – og har ingen danefækonto at falde tilbage på, så hvert køb skal finansieres ved eksterne midler. Man kan nævne the Salisbury Hoard, Snettisham guldringene, North Ferriby med 12.000 oldsager (stumper) og angelsaxiske fund som Staffordshire depotet fra 2009 med næsten 4000 guldstykker fra 550-600 AD – vist det nærmeste man kan komme Gudme i UK (Arch. Journal 2010).

Treasure Act – bedre vilkår

Uanset, hvor ildesete metaldektorbrygerne var, fandt man ud af, hvor omfattende "produktionen" efterhånden var blevet og iværksatte et registreringsprojekt finansieret af Heritage Lottery Fund. Det begyndte i Kent og udvalgte grevskaber i 1997. British Museum gik ind med sit eget projekt, og lokale Finds Liaison Officers blev ansat til at administrere *The Portable Antiquities Scheme* (PAS). Det blev sat i gang september 1997 af ministeriet for kultur, medier og sport. Allerede første år registreredes 13500 genstande. Efter en treårs prøvetid er projektet nu blevet permanent. I 2007 var man oppe

på 66311 genstande, hvoraf de 57 % var fundne med metaldetektorer. Det virker som et meget aktivt foretagende, der hvert år udsender en velillustreret rapport. Der er nu ansat 36 *Finds Liaison Officers* for England og Wales og udgivet en vejledning i korrekt anvendelse af metaldetektorer, så det ser ud til, at detektorskrækken er overvundet eller bekæmpet, så situationen nu er vendt til det bedre. Der foreligger nu nydelige årlige rapporter fra 1997 frem, hidtil ialt 11 hefter, udgivet af PAS. Hvor det første var på 26 sider, er det sidste (Portable Antiquities and Treasure Annual Report 2007, trykt 2009) på 434, så en grænse nås snart. Årsrapporternes nytte for forskningen fremhæves i den sidste årgang af *Antiquaries Journal* (no. 90). Databasen skulle nu være tilgængelig på www.finds.org.uk.

År for år stiger antallet af farvebilleder af de registrerede genstande, hvilket må ses som et klart udtryk for intensiteten af området, selvom det stadig næppe er den høje dækningsgrad, som vi håber, at vi har ret til at prale med. Vi mener jo, at danefæsystemet fungerer lydefrit.

Når man nu ser, hvor flot briterne har forholdt sig til metaldetektortruslen, er det trist at se, hvordan det i samme periode er gået tilbage herhjemme. Jeg kan ikke rigtigt se KUAS sadle om og pludseligt tage en opgave op igen, som man har lagt bort for 10 år siden. Selvom styrelsens netop pensionerede chef Steen Hvass deklarerer, at "Synlighed skal sikre kulturarven", gælder det åbenbart kun for udvalgte emner (jf. *Danske Museer*, maj 2008).

Da Danefæ altid har været Nationalmuseets prerogativ, selv i den mest rabiate antinationalmuseumsperiode i 60'erne og 70'erne, er det måske på tide, at museet igen tager initiativet og lader KUAS ligge stille i egen sø. Lad danefæbehandlingen på museet følge af en årlig danefæoversigt i stil med, men ikke nødvendigvis med samme udstyr eller form som "the portable antiquities scheme". (Glem ikke de mørkelagte år fra og med 1992!)

Jeg ved udmærket, at det rager "the powers that be" en papand, at jeg til enhver tid vil foretrække en trykt årlig oversigt, men hvis *Journal of Danish Archaeology* kunne genfinde sin oprindelige rytme med et bind om året, kunne det være oplagt at trykke danefælisten der.

Vi er jo for længst derude, hvor en hvilken som helst udgave, papir eller digital vil være at foretrække for den nuværende situations intethed.

Er det ikke på tide, at Nationalmuseet genfinder sin gamle status på udvalgte områder – her er en oplagt chance. Netop i krisetider, hvor stillinger nedlægges, også på Nationalmuseet, skal der jo tænkes nyt og strategisk.

Hvis Nationalmuseet er med på ideen, skulle man måske styrke indsatsen ved at reservere en arkæolog til den. Den nuværende situation, hvor en inspektør har danefæet som sin opgave ved siden af sine andre pligter, er næppe gunstig nok til en oprustning som den her foreslåede.

Litteratur

Portable Antiquities Annual Report 1997/98,

Foreløbigt sidste rapport 2007, trykt 2009 er udgivet af British Museum, department of portable antiquities.

Hvad er 'treasure trove' (skattefund)?

Når ejeren af et fund ikke kan opspores, tilhører det normalt grundejeren, men alt som erklæres 'skat' ('treasure') tilhører staten.

Enhver som gør et fund, der kunne være en skat, skal rapportere det til embedsværket

En retslig undersøgelse vil så bestemme fundets status

Fundet må være mere end 300 år gammelt

Når, noget er erklæret 'skat', kan finderens beholde det eller en institution, f.eks. British Museum, kan købe det

Genstande er ikke skattefund, hvis ejerne kan opspores eller hvis de er fundet ved kysten og ikke kommer fra et frag.

Kilde: *BBC News*, 22 juli, 2010

Meddelelser

Konferencer

MUSKO-Museumsundervisning Syd

Konference: Hvorfor tage skolen ud af skolen? Konference om partnerskab mellem museer og undervisningsinstitutioner

Konferencen afholdes den 14. september 2011 på Asylgade 7-9, Odense, kl.9.30 til 17.00

Formål: Konferencen skal fokusere på de potentialer, der kan være ved at tage skolen udenfor skolen og pege på de særlige ressourcer der er i et samarbejde mellem museer og undervisningsinstitutioner.

Målgruppe: Forskere og undervisere på alle niveauer, folkeskole, gymnasiet, seminarier og universitetet.

Indhold: Faglige oplægsholdere: Forskere fra England, Norge og Danmark.

Paneldebat: Hvorfor er det af betydning at arbejde i andre rammer?

Arrangør: MUSKO-Museumsundervisning Syd er et regionalt netværk for partnerskab mellem den formelle undervisning og museerne i Region Syd. MUSKO er et 3-årigt projekt finansieret af Kulturarvsstyrelsen. Projektet er forankret i Professionshøjskolen UC-Syddanmark. MUSKO giver mulighed for efteruddannelse og erfaringsudveksling af lærere og museumsundervisere og inspirerer til nytænkning og nyudvikling af skoleundervisning og museumsundervisning.

Pris: 995 kr. (studerende 495 kr.). Tilmelding på www.musko.dk

Spørgsmål: Trine Hyllested, projektleder for MUSKO, UC-Syddanmark, Aabenraa. E-mail: th@cfu.dk Telefon: 73 22 72 55 – mobil 2338 4721.

Børnekulturens Netværk, Kulturministeriet

Har den 22.marts 2011 afholdt Inspirationskonference Arkitektur og Design for Børn og Unge.

Om resultater og referat af konferencen: Børnekulturens Netværk, www.boernogkultur.dk

Digitalt

Museet for Dansk Bladtegning, Det Kongelige Bibliotek

Omkring 200.000 originaltegninger af danske bladtegnere bliver nu digitaliseret, registreret og indekseret. Samlingerne rækker i tid fra P. Klæstrups bidrag til det satiriske blad Corsaren midt i 1800-tallet til nu. Digitaliseringen er endnu ikke fuldt gennemført og Det Kongelige Bibliotek kan endnu ikke sætte startdato på. Adgangen bliver via Det Kongelige Biblioteks fælles hjemmeside, www.kb.dk

Danmarks Mediemuseum, Brandts, Odense

Ny billedbase med historiske pressefotos – www.historiskepressefotos.dk Billedbasen vil på sigt bestå af tusindvis af pressefotos fra de bedste danske pressefotografer, og alle kan gå på opdagelse i fotografierne. Billedbasen kommer ikke blot til at rumme enkelte berømte snapshots, men vil så vidt muligt omfatte fotografernes samlede værker. Billedbasen får således stor kulturhistorisk værdi, og for brugerne indbyder den til rejser gennem Danmarkshistorien fra begyndelsen af 1900-tallet.

Hjælp med oplysninger. Desværre er ikke alle billederne i den nye base tekster. Mediemuseet har brug for hjælp til at identificere adskillige motiver. Hvis man har et bud på billedtekst, vil museet meget gerne have oplysninger pr. mail til: oplysninger@historiskepressefotos.dk samtidig med angivelse af billednummer eller –tekst.

Dansk Center for Herregårdsforskning, Auning

Har af Realdania modtaget 1,7 mio. kr. til at sætte de danske herregårde på det digitale landkort. To nye formidlingsprojekter, der vil gøre viden om de danske herregårde tilgængelig for alle interesserede, kan derfor nu realiseres.

Det første projekt, som Dansk Center for Herregårdsforskning nu kan give sig i kast med, er et website-projekt, der detaljeret vil præsentere de danske herregårde som helhed og hver for sig.

Samtidig med etableringen af websitet går Dansk Center for Herregårdsforskning i gang med udviklingen af et interaktivt kort, der skal formidle den danske herregård. Yderligere oplysninger ved henvendelse til faglig sekretær Signe Steen Boeskov ssb@gammelestrup.dk eller på www.herregaardsforskning.dk

Kulturklik.dk Ny webside til kulturbrugeren i København og omegn.

Det er brugerne der er i fokus, når museer, kunsthaller og oplevelsescentre i Køben-

havn og omegn har lanceret den fælles webside kulturklik.dk Han kan man blandt meget andet indkredse og kryds-søge efter netop den kulturoplevelse, der svarer til ens aktuelle behov.

Den nye webside opdateres med det sidste nye fra kultur- og museumsverden, og udover det helt nye søgesystem vil Kulturklik også imødekomme brugernes behov for mere viden. Websiden leverer derfor også nyheder, aktuelle interviews, dybtgående baggrundsartikler og guides til nye kulturoplevelser.

Kulturklik præsenteres af foreningen MIK – Museer i København og Omegn. Kulturklik er forankret i Golden Days-sekretariatet.

Danmarks Tekniske Museum, Helsingør

Teknisk Museum har netop lanceret en app til smartphones: *Energikrisen 1973 på Mobil*

App'en er en del af et undervisningsforløb om Energikrisen i 1973 og eleverne skal til egne sig ny viden om teknologi, energi, ressourceforbrug og deres betydning. Alt dette sker via app overført til elevernes egne smartphones. Da ikke alle elever har smartphones, har museet indkøbt et antal I-pads, som bliver udlånt til eleverne.

App'en vil også blive udgivet i en Android version i løbet af foråret.

Efterlysninger

Den Gamle By, Aarhus

Den Gamle By efterlyser huse fra Sydøst- og Nordvest-Danmark.

Den Gamle by vil i den moderne bydel samle og vise et dækkende udsnit af tidstypiske ejendomme fra perioden 1870-1940. Museet vil imidlertid også gerne vise byggeskik og bygninger fra hele landet. På trods af mange fællestræk, kan der være lokale variationer. Den gamle By leder efter huse, som i forvejen er dømt til nedrivning og som har bevaret mange originale træk og er mellem to og fire etage høje. Husene må gerne være hjørnehuse og have butikker i stueplan, men må ikke være ombygget til ukendelighed.

Henvendelse til projektchef Allan Leth Frandsen alf@dengambleby.dk. Læs mere om projektet på www.dengambleby.dk/oplevel-den-gamble-by/1970erne/

Den Gamle By, Aarhus

I Den Gamle Bys nye bydel fra 1970'erne skal der bl.a. indrettes en lejlighed, hvor der kunne have boet en grønlandsk studerende. Museet efterlyser derfor grønlandere, der i begyndelsen af årtiet studerede i Danmark. Videnskabelig medarbejder Anne Cathrine Lorentzen har brug for per-

soner, der vil dele deres erindringer og fotos med Den Gamle By.

Henvendelse til Anne Cathrine Lorentzen, acl@dengambleby

Jagt- og Skovbrugsmuseet, Hørsholm

På museet er man ved at arrangere en ny permanent udstilling om hjorte, og den skal ikke bare handle om hjortens liv i skoven, men også om den rolle, hjortene har spillet for os danskere gennem tiden. Kronhjørtten, skovens konge, var ikke bare det fornemste stykke vildt. Den har også været selve billedet på den uberørte, romantiske natur. På trods af at kronhjørttebilleder har været almindelige i mange danske hjem, findes der ikke et eneste af en brønde kronhjørt i museets samling.

Museet håber på, at der rundt i de danske hjem findes mange af den slags billeder. Om det er oliemalerier, korsstingsbroderier, olietryk eller måske endda tegninger – helst dog billede med farver på. Hvis man har et sådant billede med en hjort og gerne vil donere det til museet, kan man kontakte konservator Julie Friis, på friis@jagtskov.dk eller tlf. 45 86 05 72.

Skagens Museum

Skagens Museum er i færd med at forberede sommerens store udstilling med malerier af skagensmalerne, der er i privat eje. Udstillingen med malerier i privat eje er den første på Skagens Museum siden 1980'erne.

Henvendelse til direktør Lisette Vind Ebbesen ive@skagensmuseum.dk eller inspektør Dorthe Rosenfeldt Sieben drs@skagensmuseum.dk eller ring 98 44 64 44

Aktuelt Nyt

Den Gamle By, Aarhus

150 års museumshistorie i Aarhus. Aarhus Byråd har besluttet fra i år at overdrage de funktioner, der i en årrække er varetaget af Aarhus Bymuseum.

I 1861 oprettede en gruppe borgere Den historisk-antikvariske Samling i Aarhus, som rummede samlinger inden for både arkæologi og nyere tids kulturhistorie. I 1893 fik samlingerne navnet Aarhus Museum. Disse samlinger dannede senere udgangspunkt for først Den Gamle By, senere Moesgård Museum og senere igen Aarhus Bymuseum.

I perioden fra 1926 til Bymuseets statsanerkendelse i 1998 varetog Den Gamle By både opgaverne som bymuseum for Aarhus på det historiske område og var samtidig landsdækkende specialmuseum for de danske byers historie. I 1992 dannedes Århus Bymuseum, og ved museets statsanerken-



Har jeres museumsforsikring mest af alt museal værdi?

Sikkerheden på museerne har fået en del opmærksomhed på det seneste - og med god grund. Så selv om det ikke er rart at tænke på, kan det blive nødvendigt at få erstatning for det uerstattelige. Det kræver selvfølgelig, at I har tjek på jeres museumsforsikring. Hvordan er det nu det er med udstillingsforsikringen,

transport mellem museets forskellige adresser eller bare den generelle forsikring?

Har du en fornemmelse af, at det er på tide at sende jeres gamle forsikring på museum, så ring til os - helere i dag end i morgen. Nummeret er **44 74 33 77**.

delse i 1998 overdrog Den Gamle By væsentlige dele af sine specifikke Aarhus-samlinger til det nye museum, mens de arkæologiske samlinger forblev på Moesgård. Det viste sig imidlertid vanskeligt for det nye Århus Bymuseum at finde sin rette plads mellem de store, landsdækkende museer i Aarhus. Det var baggrunden for Aarhus Byråds beslutning om at overlade opgaven til Den Gamle By. I løbet af 2011 overgår Bymuseets hidtidige funktioner efter planen til Den Gamle By, som herefter har ansvaret for at formidle byens historie, herunder ikke mindst en samlet udstilling om udviklingen fra vikingetid til nutid.

Den Gamle By, Aarhus

Udvikler museumstilbud til psykisk handicappede.

Den Gamle By begynder nu et treårigt udviklingsprojekt om oplevelses- og undervisningstilbud til børn og unge med psykiske handicap og nedsat sansemæssig funktion. Det er The John and Birthe Meyer Foundation, der har doneret 1 million kr. til formålet. Projektleder Anne Marie van Dassen henter inspiration til de nye oplevelsestilbud i Sverige, hvor man på frilandsmuseerne Skansen i Stockholm og Kulturen i Lund allerede har tilbud til handicappede.

Holstebro Kunstmuseum

Hanne Kjærholms sidste byggeri. Den 26. februar åbnede Holstebro Kunstmuseums nye udstillingsfløj, Færchfløjen, der er én af landets mest moderne udstillingsbygninger. Færchfløjen var det sidste byggeri, som arkitekt Hanne Kjærholm nåede at tegne, inden hun døde i 2009.

Holstebro Kunstmuseum består nu af tre bygningsdele: Færchvillaen fra 1906, som er tegnet af Andreas Clemmensen, samt tilbygningen fra 1981 og Færchfløjen, begge tegnet af Hanne Kjærholm. Holstebro Kunstmuseum er et hovedværk i Hanne Kjærholms arkitektoniske virke. Med Færchfløjen har hun både videreført byggeriet fra 1981, og tilføjet det samlede museumskompleks en række nye arkitektoniske elementer og motiver. Dermed har hun skabt en smuk og funktionel ramme omkring museets fremtidige udstillinger. Byggeriet af Færchfløjen er gjort mulig gennem en donation på godt 21 mio. kr. fra Færchfondet.

Ribe Kunstmuseum

Er Lyset for de Lærde Blot? Formidling for udviklingshæmmede unge og yngre voksne – et forsøg på inklusion.

Det er projektets formål inden for et givent rammekoncept at udvikle og implementere en vifte af formidlingstilbud af primært digital art beregnet på en yderst mar-

ginaliseret gruppe i såvel lokalsamfund som det øvrige Danmark, nemlig udviklingshæmmede unge og yngre voksne. Projektet gennemføres i løbende dialog med seks samarbejdspartnere (NVIE, Nationalt Videnscenter for Inklusion/Eksklusion; Center for Oligofreni-psykiatri, Aarhus Universitetshospital; Landsforeningen LEV; Institut for Medievidenskab, Aarhus Universitet samt bostederne RABI og Ribelund. Fra Kulturarvsstyrelsen formidlingspulje har projektet modtaget 500.000 kr. i støtte.

Elmuseet/Energimuseet

World of Energy – Energimuseets fremtid. World of Energy er museets bud på fremtidens museum – i hvert fald fremtidens tekniske museum, science center og tema park. Museets undersøgelser og forskning er den dynamiske kraft, som driver den fortsatte udvikling af konceptets formidling. Projektet spiller fint sammen med Kulturarvsstyrelsens vision om større og mere professionelle museer. Projektet omfatter en ny spændende bygning på godt 7.000 kvm., som åbner sig ud til en park på 10 ha. Bygningen skal opføres som bæredygtigt byggeri. Der lægges vægt på mange forskellige energiformer og teknologier.

World of Energy bliver også et center for mange forskellige samarbejder – ikke mindst med energisektoren om historien og præsentation af de nyeste teknologier, samt konferencer om energi og klima.

Ny struktur for museerne i Holstebro

Kulturministeriet og Kulturarvsstyrelsen har i samarbejde med Holstebro Kommune foreslået en struktur, hvorefter de kulturhistoriske museer i Holstebro Kommune samles i én organisation. Her indgår de enkelte institutioner – Strandingsmuseet og de to selvstændige statsanerkendte museer: Holstebro Museum og Hjerl Hedes Frilandsmuseum – som sidestillede, relativt autonome afdelinger under en fælles ledelse. Modellen kendes bl.a. fra Museum Sønderjylland og Museum Salling.

H-H samarbejde mellem museerne i Helsingør og Helsingborg

Teknisk Museum i Helsingør og Frederiksdal Museer og Trädgårder i Helsingborg har netop udsendt et hæfte til alle lærere i Helsingør og Helsingborg.

Museerne vil meget gerne have besøg af svenske klasser og museerne har hvert år mange besøg af skoleklasser fra nabolandet, men ikke mange af dem indgår i egentlig museumsundervisningsforløb. Det har desværre vist sig, at sprogbarrieren på nuværende tidspunkt er en for stor hindring til at lærerne tør forsøge sig med

museumsbesøg. Der er derfor udarbejdet en lærervejledning, så lærerne selv kan varetage undervisningen på museerne. Lærervejledningen fra Danmarks Tekniske Museum og Frederiksdal Museer och Trädgårder er udgivet med støtte fra H-H samarbejder i Helsingør – Helsingborg.

Museum Lolland-Falster

Er i gang med istandsættelsen af Ridehuset på Reventlow Museet Pederstrup. Arbejdet med istandsættelsen har inkluderet en sikkerhedsforbedring af lokalet, så det er muligt fremover at benytte Ridehuset til større arrangementer

Dansk Center for Herregårdsforskning, Gammel Estrup – Herregårdsmuseet

Har modtaget en bevilling på 1.818.000 kr. fra Inge og Asker Larsens Fond til støtte af Almennyttige Formål.

Det betyder, at centret kan videreføre sit vigtige arbejde med at forske i de danske herregårde og formidle herregårdens kulturhistorie.

Moesgård Museum åbner udstilling i Abu Dhabi

Moesgård Museum har åbnet en udstilling i Abu Dhabi om de første danske arkæologiske ekspeditioner til De Forenede Arabiske Emirater 1958-1972. Udstillingen fortæller om opdagelsen af Magan-kulturen, som for 5000 år siden stod for udvindingen af kobber i de sydøstarabiske bjerge. Den fortæller også om de danske arkæologers møde med det traditionelle beduin- og oasesamfund i Abu Dhabi, før olien gjorde landet til verdens rigeste.

Udstillingen *The Dawn of History. Revealing the Ancient Past of Abu Dhabi* er blevet til i et samarbejde mellem Abu Dhabi Authority for Culture & Heritage, Moesgård Museum og Hanne Kolding Design.

Børnekulturens Netværk, Kulturministeriet

Nyt modelforsøg fokuserer på ungekultur. Nu får kommuner, kulturregioner og institutioner, som arbejder med unge, mulighed for at deltage i et modelforsøg, der skal være med til at kvalificere lokale kunst- og kulturaktiviteter for, med og af unge i hele landet. Modelforsøget skal skabe nye projekter, som kan tiltrække og fastholde unges kulturelle engagement og virkelyst.

Det nye modelforsøg skydes i gang i sommeren 2011 og afsluttes 2014. Der er deadline for at ansøge om deltagelse **den 18.**

april 2011

Læs mere på www.boernogkultur.dk/inspiration/temaer/unge-og-kultur/



● Brænder du for museer og arkiver?

Vi søger en ny medarbejder, der brænder for museums- og arkivarbejdet, og som har lyst til at være med til at sælge vores system **Axiell Calm** til det danske marked.

Axiell Calm er et grafisk registrerings- og formidlingssystemet som anvendes af 400 museer og arkiver i England. Det anvendes både til at håndtere de fysiske og digitale samlinger. For nylig er Axiell Calm introduceret til danske og svenske museer og arkiver og med henblik på at fortsætte denne udvikling, ønsker vi at udvide vort team med en ny medarbejder i Danmark.

Ansvar og arbejdsopgaver:

Du bliver tilknyttet vort danske Axiell team, der har base i København. Arbejdsmæssigt og supportmæssigt vil du primært komme til at arbejde sammen med vort Calm team, der er baseret i Nottingham i England.

Dine primære arbejdsopgaver bliver at fortsætte introduktionen af Axiell Calm til danske museer og arkiver med fokus på salgs- og forretningsudvikling.

Vi forventer, at du:

- har erfaring fra museum, arkiv eller record management
 - har kendskab til og erfaring med brug af registreringssystemer
 - er fleksibel, udadvendt og er god til at formidle
 - taler flydende engelsk
- Salgs erfaring er ingen forudsætning, men absolut heller ingen hindring

Vi kan tilbyde:

- en fuldtidsstilling med tiltrædelse snarest
 - gode muligheder for faglig og personlig udvikling
 - et job med stort og selvstændigt ansvar indenfor et område i vækst
 - en arbejdsplads på vores kontor i København.
- Der vil forekomme en del rejseaktivitet primært i Danmark – og af og til også til Sverige og England.

Nærmere information om stillingen kan fås ved henvendelse til Malcolm Howitt, Calm Business Manager telefon +44 7976 270620 eller via mail malcolm.howitt@axiell.co.uk

Ansøgning sendes til Axiell på følgende e-mail adresse axlg@axiell.com senest den 18.5.2011

Axiell er en virksomhed i vækst indenfor arkiv, bibliotek og museer. Vor virksomhed findes i dag i fire lande – England, Danmark, Sverige og Finland – hvor over 1000 af biblioteker og 400 arkiver og museer anvende vore løsninger. Se nærmere www.axiell.com

Arrangementer

Gammel Estrup – Herregårdsmuseet, Auning

16.5.: Åbning af den nyrestaurerede 1. sal. Nu står 6 rum – Rødestuen, Kammerpigens værelse, Comtessestuen, Forgemakket, Grevindens Kammer og Det blå tårnværelse – færdige. Rummene fremstår som de kunne have set ud i 1720'erne. Se i øvrigt på www.gammelestrup.dk
28.4. kl. 19: Forskningens Døgn på Gammel Estrup. Dansk Center for Herregårdsforskning indbyder til foredrag m.m. Tilmelding.

5.5.: Interreg-stormøde. I forbindelse med samarbejdet omkring det fællesnordiske forskningsprojekt "Våsterhavets Kulturarv" afholdes stormøde 5.5.-6.5., 5.5. er mødet offentligt. Tilmelding.

16.5.: Jagtdag

Hørvævmuseet på Krenkerup, Glamsbjerg

5.5.: Museet åbner for ny sæson
Årets temaudstilling: *Vævning i tiden og Væveskolen i Grøve* – 25 års jubilæum. Til 25.9.
Museets egne udstillinger knytter sig til temaudstillingen ved at vise en mindre samling af tidligere generationers håndvævede arbejder.
Desuden forskellige caféudstillinger, hvor keramik, sten hugning og akvarel sætter det tekstile håndværk i relief. Se www.hvm-krengerup.dk

Hørsholm Egns Museum og Jagt-og Skovbrugsmuseet, Hørsholm

30.5., kl. 10-16: **Børn i historien – historier for børn.** Åbent hus i de to museers haver. Museumsdagen indeholder mange arrangementer for børn og voksne.
Se program: www.jagtskov.dk og www.hoersholmuseum.dk

Museum Jørn, Silkeborg

En ny billedvævning bliver til. I forbindelse med udstillingen "Jørn & Wemaère – Billedvævninger" har museet iværksat et særligt formidlingstiltag. Under kyndig vejledning af Inge Bjørn, som var med til at skabe den store vævning, vil et hold af trænede og nye vævere skabe en ny billedvævning. Man kan følge den nye billedvævnings tilblivelsesproces i løbet af udstillingsperioden frem til den 5. juni. Se museets kalender på www.museumjorn.dk

KUNSTEN Museum of Modern Art, Aalborg

International tirsdag på KUNSTEN. Internationale studerende og ansatte i i Aalborg kan nu få en engelsk introduktion til forskellige

kunstperioder og -bevægelser, høre om udvalgte kunstnere og se eksempler på deres værker. I første omgang er der tale om fire internationale aftener (15.3., 29.3., 12.4. og 26.4.) – se www.kunsten.dk

KUNSTEN baby nu med sundhedsplejerske.

KUNSTEN's tilbud til forældre på barsel er blevet en succes og nu starter et samarbejde med sundhedsplejen i Aalborg, der vejleder småbørnsfamilier i lokalområderne. Det betyder, at der udover rundvisning og fodaftryk, desuden vil være mulighed for en snak med en sundhedsplejerske.

Naturhistorisk Museum, Aarhus

Er der liv på Jorden? Foredragsrække, hvor museumsinspektør Jan Gruwier Larsen sætter fokus på nogle af evolutionens skelsættende begivenheder. Titler: "Da døden kom til verden", "Hvorfor er sydamerikanske aber så mærkelige?", "En oprejst abe", "Dyret i dig".

Foredragene finder sted om aftenen den første torsdag i marts, april, maj, september og oktober.

Se www.nathist.dk

Museet for Samtidskunst, Roskilde

INUIT LIVE. Grønland i bevægelse, ord, lyd og billeder. Udstilling og performance. I alt 5 performances i perioden 1.4. til 1.5. I forbindelse med Roskilde Kommunes kulturfestival *Inuit Nu* har museet i samarbejde med kunstner og kurator Iben Mondrup produceret et live program med grønlandske kunstnere. Programmet sætter specifikt fokus på de tendenser i Grønland, der insisterer på at varetage den vitale grønlandske kultur og udtrykke denne i nye kunstneriske udsagn. – Se www.samtidskunst.dk

ACTS – Festival for Performativ Kunst. 28.5. kl. 11-22 og 29.5., kl. 12-17.

Festivalen er en årligt tilbagevendende begivenhed. Festivalen spreder sig over museets arealer – både indendørs og udendørs – og på udvalgte steder i Roskilde by. Med festivalen præsenterer museet flygtige kunstformer, som umuligt kan vises på traditionel vis i en udstilling: En type kunst, som er tidsafgrænset, foregår "nu og her", og som på humoristisk, kritisk eller sanselig vis forholder sig til den verden vi lever i. Festivalen er støttet af Statens Kunstråds Billedkunstudvalg, Roskilde Kommunes Kulturpulje, SAIR – Sølyst Artists in Residence Center, Oticon Fonden, Ernst B. Sunds Fond og OCA – Office for Contemporary Art Norway. – se www.samtidskunst.dk

Museum Sønderjylland, museerne i Haderslev

27.4., kl. 9-10.30 og 11-12.30: Forestilling: Danmarkshistorie på 60 min. Oplæg for forestillingen i museets udstillinger. For skoleklasser på 6. klassetrin.

28.4., kl. 9-13 og 29.4., kl. 15-18: Forskningens Døgn: Besøg en arkæologisk udgravning.

3.5. til 1.8.: Udstilling: Mästermyr-fundet – en smedekiste fra jernalderen.

28.5., kl. 13-16 (17): Turismens Dag 2011. Gratis adgang for alle gæster til byens museer i åbningstiden.

1.6., kl. 9-13: Renæssancevandring – for alle tilmeldte 0.-1. klasser i Haderslev kommune.

1.6., 8.6., 15.6., 22.6., 29.6. kl. 19.30: Skuespil: Holberg i Gården. Jeppe på Bjerget. Ehlers Lertøjssamling. Slotsgade 20.

3.6. – 5.6., kl. 10-18: Hertug Hans festivalen. Museet deltager med lege og spil.

12.6. og 13.6., kl. 11-16: Kom ud og leg. Leg og legetøj gennem tiden for hele familien.

J.F. Willumsen-Samling (Victor Petersens Willumsen-samling) på Herregården Odden v. Hjørring

Samlingen er åben for en ny sæson, alle dage 10-17.
Udstilling: *Willumsen i Tunis* en miniudstilling.
Foredrag og omvisninger:
28.4., kl. 19.30: Foredrag af arkitekt Robert Mogensen om herregårdene, deres arkitektur og plads i landskabet i Danmarks historie.
15.5., kl. 14: Billedhuggeren Lene Rasmussen ser på Willumsens tegninger, skitser og skulpturer med en billedhuggeres øjne.

Kunsten at skabe begejstring for naturvidenskab. Dansk Naturvidenskabsfestival
Dansk Naturvidenskabsfestival 26.9. til 30.9.
Dansk Naturvidenskabsfestival har en bred og tværfaglig tilgang til naturvidenskab og alle museer kan derfor være med. For museer og museumsformidlere er festivalen en god anledning til at imødekomme og aktivt arbejde med de stigende krav om brugerinvolvering og aktivering af publikum. Naturvidenskaben findes overalt og med en kreativ kobling til andre fagområder, opnår man ofte at arbejde med særligt spændende aktiviteter og emner. Den tværfaglige tilgang til naturvidenskaben betyder samtidig, at festivalen kan bruges til at skabe netværk og samarbejder med andre lokale aktører.
Inspirationstemaet for festivalen 2011 er *Lys og luft*.
Se www.naturvidenskabsfestival.dk Tilmelding: www.naturvidenskabsfestival.dk

Dansk Jødisk Historie i Anden Verdenskrigs Epoke. En antologi

Red.: Sofie Lene Bak, Pia Andersen Høg, Bjarke Følner og Janne Laursen

Et fællestræk for den nyere forskning er opgøret med forestillingen om jøder som passive: Passive ofre for majoritetssamfundets tvang og krav om assimilation såvel som passive ”objekter” for redning og statslig omsorg. Bogens artikler beskriver både jødisk liv og levevilkår i mellemkrigstiden og under den tyske besættelse, udforsker flygtningepolitik, forfølgelse, flugt og deportation, og inkluderer erindringskulturelle og –politiske perspektiver i tiden efter krigen.

Ved at flytte fokus til de mennesker, som forfølgelsen og diskriminationen ramte, og deres erindringer og livsforløb, kastes nyt lys på en tid, vi hidtil har troet var en af de bedst dokumenterede i dansk historie.

Antologien giver overblik over den nye forskning og åbner mulighed for diskussionen af forskningens potentiale og fremtid. Desuden indeholder bogen en præsentation af Dansk Jødisk Museums samling og de muligheder og nye indsigter, som brugen af samlingen kan tilbyde forskere og studerende.

Bridragyderne er:

Sofie Lene Bak, Hans Bonde, Yael Enoch, Silvia Goldbaum Tarabine Fracapane, Bjarke Følner, Karin Kvist Geverts, Brian Arly Jacobsen, Martin Schwartz Lausten, Jacob Lund, Kirsten Lyloff, Elisabeth Rasmussen, Lone Rünitz, Morten Thing. **226 s., heftet, ill. s/h. Dansk Jødisk Museum, København, 2011. Pris 95 kr.**

Færch i Holstebro

Af Esben Graugaard

En vestjysk udviklingshistorie om tobak og plast. Udgivet i anledning af den nyopførte 'Færch-Fløj' på Holstebro Kunstmuseum. **Holstebro Kunstmuseum, 2011. Pris 350 kr.**

Søren Abildgaard (1718-1791). Fortiden på tegnebrættet

Af Poul Grinder-Hansen

Nicolai Abildgaard er et af de store navne i dansk kunst. Mindre kendt er hans far, Søren Abildgaard. Uden tvivl var det fra faderen, at Nicolai Abildgaard havde sit talent. Søren Abildgaard var i mange år ansat som tegner i Geheimarkivet, nu Rigsarkivet. Med henblik på et planlagt værk om danske mindesmærker rejste han fra 1757 hver sommer i den danske provins og tegnede historiske minder, især epitafier og gravsten i landets kirker, men også runesten og bygningsrester. Vinteren blev brugt til rentegning af sommerens skitser. Værket blev aldrig til noget, men tegningerne be-

tød, at man fik dokumentation vedrørende en række vigtige mindesmærker. Mange af de monumenter, Søren Abildgaard tegnede, er mere nedslidte end på hans tid og vigtigere, han har gengivet en lang række mindesmærker, der ikke længere eksisterer.

Næsten alle Søren Abildgaards tegninger ligger i antikvarisk-topografisk arkiv i Nationalmuseet, hvor de i årenes løb har været flittigt brugt af arkæologer, lokalhistorikere, slægtsforskere og andre interesse-rede. Brugen slider på tegningerne og Poul Grinder-Hansen har derfor udarbejdet et katalog over samlingen med afbildning af hver tegning. Det er meget mere end et katalog. Poul Grinder-Hansen giver også en biografi af en personlighed, der engagerede sig i meget andet end fortiden og sin tegnekunst. Abildgaard var en lærd mand. Han var meget optaget af samfundsforhold og han skrev økonomiske afhandlinger om bl.a. fiskeri og kornavl. Han interesserede sig for geologi og mineralogi og udgav afhandlinger om Stevns og Møns Klint med tegninger af forsteninger.

672 s., ill. Nationalmuseet, 2011. I kommission hos Syddansk Universitet. Pris 498 kr.

Oplevelseshæfter til børn:

Den Fynske Landsby: Tæt på livet i gamle dage

Fyns Kunstmuseum: Tæt på kunsten

Møntergården: Tæt på Odense i gamle dage

H.C. Andersens Hus: Tæt på H.C. Andersen

Hæfterne er beregnet til de 3-7 årige. Hæfterne indeholder forslag til opgaver på museet, aktiviteter der kan laves hjemme, bobler med spørgsmål til samtale og eftertanke, ideer til sange og historier og meget andet.

Museumsfolk fra Odense Bys Museer har haft et unikt samarbejde med en lang række pædagoger fra børnehuse i Odense Kommune.

By- og Kulturforvaltningen i Odense Kommune har sikret af hæfterne kan uddeles til samtlige børnehuse i Odense i april. Hæfterne er samtidig Museernes tilbud til forskolebørnene, når de kommer på besøg med deres kulturpas i hånden.

Odense Bys Museer, 2011. Pris ved løssalg 48 kr. pr. hæfte eller 4 hæfter for 148 kr.

Skagensmaleren Carl Locher – Biografi og værkfortegnelse

Af Peter Schmidt Hansen

Bogen er den første omfattende biografi om skagensmaleren Carl Locher. Den fortæller historien om hans liv fra fattig knægt ved Københavns kajer til højt dekoreret

professor og levemand på det mondæne Skagen. Det er også en historie, som knytter Krøyer, Drachmann, Anchers og andre nordiske kunstnere sammen i et inspirerende fællesskab på Skagen, i Paris og ud over Europa.

Bogen indeholder en illustreret værkfortegnelse med alle Lochers raderinger, deres oplag og deres historie.

222 s., ill. Skagens Museum, 2011.

Pris 299 kr.

Teatermuseet: Webtekst 3: Emilie Rosing – det skæve køn

Af Ph.D. Lisbet Jørgensen

Emilie Rosing – Datter af Thalia og Sappho. Artiklen handler om den kongelige skuespiller Emilie Rosing (1783-1811), der levede et kort og mærkværdigt liv i overgangen mellem 1700- og 1800-tallet. Som skuespiller og som kvinde udfordrede Emilie Rosing en gammel tradition i teaterkunsten: At spillet på kønnene også er et spil med kønnene. Det flertydige forhold mellem kvindelighed og mandighed har haft mange forskellige udtryk i teatret gennem tiden. Artiklen belyser det forhold gennem Emilie Rosings liv, levned og tolkningshistorie.

Det tilhørende materiale til brug for undervisning m.m. har primært fokus på køn og 'queer' i vores samtid, med udgangspunkt i Emilie Rosing som et eksempel på queer – det vil sige mærkelig eller skæv – måde at 'spille' sit køn på.

Teatermuseet i Hofteatret, København, 2011. Artiklen kan hentes på www.teatermuseet.dk under menuen 'medier'

Diversitet og dynamik i den danske pattedyrfauna gennem de sidste 115.000 års glacialer – interglaciale cyklus. Disputats.

Af Kim Aaris-Sørensen

Kim Aaris-Sørensens forskning handler om de dyr, der er kommet til Danmark af sig selv, altså ikke husdyr, heller ikke flagermus er omfattet. Alligevel bliver det til 77 arter, der er analyseret på baggrund af museets omfattende samling af knoglerester og skeletter af forhistoriske pattedyr fundet i jorden i Danmark gennem de sidste 150 år. **Zoologisk Museum, København 2011.**

Grønlands Kunst. Skulptur-Brugskunst-Maleri-Samtidskunst

Af Bodil Kaalund

Bogen er en sammenfattende beskrivelse af Grønlands kunst fra urtid til nutid. Bogen behandler de kendte grønlandske kunstnere, men der er også fokus på kunstnere, hvis navne er glemt. Bogen udkom første gang i 1979 og er nu ajourført med et helt nyt kapitel om de mange forskellige ud-

tryksformer i ny grønlandsk kunst, der er kommet til siden da.

Bogen er et billedværk om skulptur, brugskunst, maleri, grafik og tegnekunst set i en sammenhæng med livet på de grønlandske kyster, i livsvilkår med troen, kulten, myterne og traditionerne i tæt samspil.

Bogen udkommer samtidig i en engelsk udgave.

350 s., indb., stort format, rigt ill. farve. Gyldendal, København 2011. Pris 449,95

Kejser Hadrian og Roms triumf Af Anthony Everitt

Kejser Hadrian, der var en af Romerriget mest succesfulde herskere, skildres i al sin uudgrundelighed og mangfoldighed i denne biografi. Det er første gang en komplet biografi af den usædvanlige og skelsættende kejser, der var en af Roms mest succesfulde herskere, udgives på dansk.

416 s. Nyt Nordisk Forlag, 2010. Pris 299 kr.

Stormen på København 1659. Et københavnsk og nationalt erindringssted gennem 350 år

Af Sebastian Olden-Jørgensen

Et erindringssted er et sted, i konkret eller overført betydning, hvor den kollektive erindring materialiserer sig og fortættes.

Det er også et sted, hvor historien bruges politisk, og hvor følelser og identitet kommer i spil. Svenskernes mislykkede storm på København den 11. februar 1659 er et sådant erindringssted.

I mere end hundrede år efter stormen var den 11. februar en årlig kirkelig helligdag, og både i 1859 og 1909 blev jubilæet fejret af henholdsvis det nationalliberale og det nationalkonservative miljø. 300-års dagen i 1959 var en ganske afdæmpet affære, men faktisk gjorde stormen i 2009 et vist comeback på både højre- og venstrefløjen.

Det er denne 350 år lange historie om stormen på København som nationalt og københavnsk erindringssted, der her fortæller med fokus på de store jubilæumsfejring. Bogen lægger et snit ned gennem 350 års dansk kulturhistorie og erindringspolitik.

172 s., indb., ill. Serie: Danish Humanist Texts and Studies, vol. 39. Museum Tusulanums Forlag, København, 2011.

Pris 200 kr.

Kulturjournalistik – journalistik om kultur Af Nete Nørgaard Kristensen og Unni From

Forfatterne argumenterer for, at kulturjournalistikens grænser i stigende grad er blevet sløret. En genre som anmeldelsen bruges eksempelvis også til "bløde" stofområder som musik, hverdagsliv og mad. Og

journalister og redaktører oplever, at nogle emner kan vinkles og formes, så de passer ind i vidt forskellige sammenhænge og sektioner. Mode kan f.eks. være både kultur-, livsstils-, forbrugs- og erhvervsstof. Den brede tilgang til kulturen som journalistisk genstandsfelt er dermed en væsentlig præmis for at forstå forandringerne i avisernes kulturjournalistik gennem det 20. århundrede.

Bogen giver indblik i, hvordan mediernes og journalistikken har udviklet sig gennem det 20. århundrede. Bogen tager udgangspunkt i et omfattende empirisk materiale fra en række danske aviser fra slutningen af 1800-tallet, hvor omnibusavisen opstod og 'service' blev en del af den journalistiske selvforståelse, og frem til i dag, hvor nye medier giver nye muligheder for (kultur)journalistikens form og indhold. Samtidig er der opstået nye måder at læse og bruge kulturstoffet på.

Foruden de mediehistoriske og –sociologiske perspektiver består en vægtig del af bogen af redegørelser for og diskussioner af, hvordan man teoretisk og metodisk kan gribe analyser af kulturjournalistik an.

272 s. Samfundslitteratur, København 2011. Pris 328 kr.

Nye kulturstudier. Teorier og temaer

Af Anne Scott Sørensen, Ole Martin Høystad, Erling Bjurström og Halvard Vike

Bogen er den første introduktion i Norden til de nyere tværfaglige kulturstudier, der internationalt betegnes Cultural Studies.

De nye kulturstudier er kendetegnet ved at definere kultur bredt som udtryksformer i både kunst og hverdagsliv og ved at interessere sig for såvel "højt" som "lavt", avantgarde som mainstream – og ikke mindst ved at undersøge, hvordan sådanne skel virker.

415 s., Forlaget Tiderne Skifter, 2010. Pris 299 kr.

Tolden i Sundet. Toldopkrævning, politik og skibsfart i Øresund 1429-1857

Red.: Ole Degn

Gennem mere end 400 år – frem til 1857 – spillede Øresundstolden en vigtig rolle for landets økonomi. Danmark beherskede efter 1658 ikke længere begge sider af Øresund, men vedblev alligevel at kræve told af skibe, der skulle ind eller ud af Østersøen.

Det siger næsten sig selv, at det måtte give problemer. Svenskekrigene i 1600-tallet havde da også forbindelse til netop Øresundstolden, og resultatet af krigene blev som bekendt afståelse af Skåne, Halland og Blekinge. Der gik alligevel mange år før Øresundstolden helt forsvandt. Det skete først efter pres fra ikke mindst amerika-

nerne, der ikke kunne acceptere en krænkelse af havenes frihed, tilmed en told, der var ældre end deres nye stat. Amerikanerne gik dog med til sammen med de øvrige søfartsnationer at betale en større engangssum for at sikre den frie sejlads. Til gengæld skulle Danmark stå for fyrbetjening i Sundet for at sikre sejladsen. På den tid var et kritikpunkt også ventetiden for især dampskibe. Det skulle naturligvis gå rigtigt til med opkrævningen af tolden i Helsingør. Alt blev derfor noteret ned. Navnet på skibet og skipper samt dets hjemsted og nationalitet og ikke mindst ladning. Herefter blev tolden beregnet, og skibet kunne fortsætte dets rejse. Det resulterede i de berømte Øresundstoldregnskaber der i dag er optaget på UNESCOs liste over verdens umistelige kulturarv.

Gennem mange år har dette enestående kildemateriale været underkastet studier, der ikke blot har kastet lys over skibsfartens udvikling, men også bidraget til at tegne billedet af hele Østersøhandelen samt ikke mindst til at påvise, hvordan snart den ene, snart den anden handelsnation dominerede handelen i Østersøområdet.

1998-2001 mødtes en række danske historikere årligt for at diskutere en række problemet og emner i forbindelse med Øresundstolden og toldregnskaberne. Resultaterne af drøftelserne er blevet denne antologi.

648 s., indb., ill. Zise – Told- og Skatthehistorisk Selskab, København, 2010.

Selma Lagerlöfs Kristuslegender

Nyoversat af Nanna Thirup. Illustreret af Esben Hanefelt

Selma Lagerlöfs klassiske 'Kristuslegender' er udgivet i illustreret udgave. Esben Hanefelt Kristensen – der er blevet kendt for sine illustrationer til 'Billedbiblen' – har i sin detalje- og farverige stil tilført legenderne en helt ny dimension.

Selma Lagerlöfs 'Kristuslegender' udkom første gang i 1904, men læses stadig af mange i dag. De 11 fortællinger er skabt over både de kanoniserede og apokryfe evangelier og dertil katolske helgenlegender.

Esben Hanefelts billeder udstilles i forbindelse med udgivelsen på Utzon Centret i Aalborg, til 1. maj.

176 s., indb., ill. Unitas Forlag, 2011.

Pris 299 kr.

Tyrkiske Breve

Af Orgier Ghislain de Busbecq

Oversat af Claus Asbjørn Andersen. Forord af Mikael Bøgh Rasmussen. Illustrationer af Melchior Lorch

Øst for religionsmuren. En ung flamsk

adelsmand bor midt i 1500-tallet i osmanernes Konstantinopel og beretter i breve om den eksotiske tyrk. Men indirekte beretter han også om sig selv, en moderne vesteuropæer in spe. Orgier Ghislain de Busbecq er en sand intellektuel. Han overvejer konstant rimeligheden i de menneskelige forhold, som han møder. Han foragter det europæiske adelsvælde og priser tyrkerne, for at deres system er baseret på, at folk belønnes efter indsats og ikke efter stand.

384 s., ill. (Melchior Lorck). Forlaget Vandkunsten, København, 2011. En del af serien Carsten Niebuhr Biblioteket. Pris 349 kr.

Amerika i Dansk Kulturliv 1945-75

Red.: Søren Hein Rasmussen og Rasmus Rosenørn

I antologien tager 12 forskere på rejse til forskellige områder af det amerikansk-danske kulturmøde i perioden. De viser os både begejstringen og kritikken, og viser, at "det amerikanske" som begreb blev brugt til mange formål.

279 s. Syddansk Universitetsforlag, 2010. Pris 275 kr.

Die Insel in der Mitte. Bornholm im 2.-4. Jahrhundert. Regionale und vergleichende Untersuchungen der jünger-kaiserzeitlichen Grabfunde

Af Lene Heidemann Lutz

Bogen analyserer bornholmske gravfund fra yngre romersk jernalder (2.-4. århundrede), i første omgang med det formål at skabe grundlag for at sammenligne med andre Østersøregioner. Analyserne peger på, at Bornholm i yngre romersk jernalder fungerede som en kulturel og antagelig også politisk enhed, der dog på ingen måde var isoleret fra omverdenen.

390 s. Verlag Marie Leidorf, 2010. Berliner Archäologische Forschungen (BAF) 9. Pris 64,80 kr.

Kataloger/Publikationer udgivet i forbindelse med udstillinger

Anna Ancher, ARKEN

Katalog udgivet i forbindelse med udstillingen med samme titel på ARKEN Museum for Moderne Kunst (til 5.6.). Publikationen er et forskningsbaseret katalog med artikler af Ancher-specialisten Elisabeth Fabritius, som for første gang samler sin viden om relationerne mellem fransk kunst og Anna Ancher. Endvidere artikel af ph.d. i litteraturvidenskab, Lilian Munk Røsing, om hvad kunstnerens værker siger til os i dag. Endelig sammenfatter museumsinspektør Andrea Rygg Karbeg udstillingens koncept.

96 s., ill. farve. Udgives på dansk og engelsk. ARKEN Museum for Moderne Kunst, 2010

Shh! –Bianca Maria Barmen. Tavshedens Tableaux

Katalog udgivet i forbindelse med udstillingen med samme titel (til 7.8.) med tekster af dr.phil., tidligere rektor Else Marie Bukdahl, professor dr.phil. Hans-Jørgen Schwartz og chef for AIT i Tokyo, Ph.d. Roger Mc. Donald.

Kunsthallen Brandts, Odense, 2011.

LUMINIS – Jagten på lyset. Brænderigården, Viborg

I forbindelse med udstillingen med samme titel (til 22.5.) udgives katalog med tekster om kunstnerne af mag.art. Anne Sofie Ejersbo samt eksempler på de udstillede værker.

Kunsthall Brænderigården, Viborg, 2011

Jørgen Haugen Sørensen i Cisternerne

Katalog udgivet i forbindelse med udstillingen med samme titel (til 27.11.2011). Tilrettelæggelse og tekster af Bente Stensen Christensen og Simon Lautrop, som også har taget fotografier til kataloget.

Galerie Max Seidenfaden, Frederiksberg. www.cisternerne.dk Pris 60 kr.

Sjælens Spejl. Naturfølelsen i dansk kunst

Katalog udgivet i forbindelse med udstillingen med samme titel (til 8.5.). Stort og rigt illustreret katalog med tekst af udstillingens tilrettelægger Mikael Wivel.

Holstebro Kunstmuseum. 2011

Jorn & wemaære. Billedvævninger

Red.: Mette Højsgaard

Katalog til udstillingen med samme titel på museum jorn, Silkeborg (til 5.6.2011)

Jacob Thage: Forord

Mette Højsgaard: J/W –Jorn og Wemaæres fælles billedvævninger 1946-1960

Det Nordiske Islæt. Inge Bjørn om Den lange Rejse. Interview af Poul Gammelbo med Inge Bjørn i tidsskriftet Cras i 1975.

Mette Højsgaard og Christina Rauh

Oxbøll: Billedtæpper efter 1960

Fællesarbejder med farveillustrationer.

Individuelle vævninger.

Forarbejder.

Litteratur.

60 s., hæftet, gennemill. farve. Museum Jorn, Silkeborg, 2011

Picasso. Fred & Frihed.

Red.: Michael Juul Holm og Helle Crenzien

Katalog til udstillingen med samme titel på Louisiana (til 29.5.)

Poul Erik Tøjner: Forord

Helle Crenzien: Picasso: Fred og Frihed.

Introduktion til udstillingen.

Lynda Morris og Christoph Grunenberg: Hvad Picasso stod for.

Pierre Daix: Møder med Picasso 1945-1954

Lighuset – Stilleben – Fredsduen – Kvinderne fra Algier – Frokost i det grønne –

Sabinerindernes rov – Mødre og muskete-

rer – Krig og Fred. Alle illustreret.

Kronologi.

Værkfortegnelse.

Lånerliste.

112 s., heftet, gennemill. farve. Louisiana, Humlebæk – Louisiana Revy, 52. årg., nr. 1, 2011.

Aftenlandet. Motiver og stemninger i dansk landskabsmaleri omkring år 1800.

Red.: Gertrud Hvidberg-Hansen, Stig Miss og Birgitte Zacho

Katalog til udstillingen med samme titel på Thorvaldsens Museum, København (til 29.5.) og Fyns Kunstmuseum/Odense Bys Museer (23.6. til 23.10. 2011)

Gertrud Hvidberg-Hansen og Stig Miss:

Forord

Stig Miss: Aftenlandet.

Bo Fritzboerger: Kulturlandskab og landskabskultur 1770-1810.

En svunden Guldalder – og en ny.

Katalog 1-7.

Katalog 8.

Birgitte Zacho: Tilbage til naturen. Landskabet som scene for menneskets udfoldelse.

Naturen – besjælet og betragtet.

Katalog 9-15.

Det kultiverede landskab. Katalog 16-22.

Anne-Christine Løventoft-Jessen: Juels patriotiske idyller.

Landboreformer. Katalog 23-29.

Carl Henrik Koch: Den florissante tids danske tænkning.

Livet på landet. Katalog 30-34.

Katalog 35.

Nils Ohrt: Døden i lykkelandet. Jens Juel ved Øresundskysten.

Haven som landskab. Katalog 36-44.

Bente Scavenius: Ingen kender dagen, før solen går ned. Johan Bülow på Sanderumgaard.

Afsked, Minder og Tab. Katalog 45-55

Charlotte Christensen: En behagelig egn.

Europæisk landskabsmaleri før år 1800.

Henrik Holm: Kunsten og kapitalens fødsel og død.

Anvendt og citeret litteratur.

Personregister.

204 s., heftet, gennemill. farve. Thorvaldsens Museum, København og Fyns Kunstmuseum, Odense Bys Museer, 2011.

Tidsskrifter

Natur og Museum, 50. årg., nr. 1, 2011

Red.: Poul Hansen, Theis Andersen, Charlotte Clausen, Inge-Marie Høj Natskygger

Af Torben Gang Rasmussen

Natur og Museum har jubilæum, 50 årgangs jubilæum!

Det første hefte i jubilæumsårgangen handler om natskygger – en plantefamilie med stor medicinsk, kulinarisk og kulturhistorisk betydning. I behandlingen af natskyggerne berøres bl.a. emner som navngivning, arvelighedslære, artsdannelse, sprøjtemidler, naturmedicin, plantekemi og rusmidler.

Blandt natskyggerne finder vi kendte grøntsager som kartoffel, tomat, aubergine og peberfrugt, men også dødeligt giftige arter, som har været tillagt magisk kraft, og som i dag anvendes i lægemiddelindustrien. Fx indgår stoffet atropin, som bl.a. findes i galnebær, i øjendråber og hjerte-medicin.

Flere arter af natskygger findes i den danske natur. Nydelsesmidler findes også blandt natskyggerne, fx tobak og natskyggerne har også været velanskrevne som elskovsmidler. Bulmeurt skulle fremme elskovslysten, men forskellen mellem drug-dosis og dødelig dosis er ubehageligt lille. Heksene brugte desuden bulmeurt i flyvesalve.

Udkommer 4 gange om året. Naturhistorisk Museum Århus. www.nathist.dk. Abonnementpris: 198 kr., løssalg 60 kr.

SFINX. 34. årgang. 2011. nr. 1

Red.: Pernille Carstens, Bo Dahl Hermansen, Jens Krasilnikoff, Louise Mejer og Leif Erik Vaag

Peter Ørsted: Nero – en folkelig tyrant?

Janus Møller Jensen: Slaget ved Hattin 1187. Om korsfarerhærenes mest fatale og legendariske nederlag ved Hattins Horn i Palæstina 1187.

Jan Kindberg Jacobsen: De første grækere i Syditalien? Forfatteren til artiklen har gjort et sensationelt fund i Francavilla Marittima, der giver svar.

Rubina Raja: Haurans basaltbyer. Om Henrik Scharlings rejse i Hauran i Syrien.

Stine Birk: Forestillinger om efterlivet. De reliefdekorede sarkofager, der findes i adskillige romerske grave, giver os et billede på romernes forestilling om død og sorg.

Carsten Bach-Nielsen: Ved vejs ende. En søjlestump på en dansk kirkegård med påskriften META. Meta betyder ende eller grænse på latin og kunne i overført betydning betegne enden på livsforløbet for en dansk familie i 1800-tallet.

Bagsideartikel: Ib Friis: Den arabiske Rejse. Om Carsten Niebuhrs rejse og udgivelsen af bl.a. nye frimærker i anledning af 250-året.

Udkommer 4 gange om året. SFINX, Fonden Orbis Terrarum, Aarhus Universitet. www.tidsskriftetsfinx.dk Abonnementpris: 320 kr., løssalg 75 kr., rejsenummer 90 kr.

SKALK, nr. 1, februar 2011

Red.: Christian Adamsen

Flemming Kaul: Hjelm af træ. Et gammelt mosefund har omsider fået den opmærksomhed det fortjener.

Steen W. Andersen, Mads D. Jessen, Mads K.Holst: Jagten på Kongens Gård. Nyt fra seneste udgravningssæson i Jelling.

Pernille Pantmann/Inge Bødker Enghoff: På dybt vand. Ny udgravningsteknik har frembragt nyt om bronzealderens fiskeri.

Peter Pentz: Pandebåndspynt. En eksotisk smykkeform er nu ikke længere så sjælden, som den var.

Kronik: Poul Grønder-Hansen: Østersørejse. En ambitiøs indsamlingsrejse i 1700-tallet.

Christian Adamsen: Dagenes guddommelighed. Hver dag sit navn og sin historie.

Bagside: Så er de lærdes liv. Tegning og digt af Søren Abildgaard 1754.

Udkommer 6 gange om året. SKALK, Højbjerg. www.skalk.dk Abonnementpris: 278 kr.

UDTRYK, Magasin for Randers Kunstmuseum, nr. 1, forår 2011. 12. årg.

Red.: Karina Lykke Grand og Niels Reumert.

Magasin med aktuelt nyt fra museet, i dette nummer fortrinsvis i anledning af udstillingen med værker af Niels Reumert.

Udkommer 4 gange årligt. Randers Kunstmuseum. Bladet kan afhentes gratis på museet, Medlemmer af Venneforeningen får tilsendt bladet frit, skoler kan bestille gratis klassesæt.

Kunsten Paper 3, forår-sommer 2011.

Red.: Gitte Ørskou, Lars Ulrich Tarp Hansen og Tina Charlotte Hammer

Magasin med aktuelt nyt fra og om museet, i dette nummer bl.a. om udstillingen "Vokseværk" – udstilling for børn, om nyhvervelser og aktiviteter og om 'året der gik'.

KUNSTEN Museum of Modern Art Aalborg. www.kunsten.dk

Museumsnytt, nr.1/2011. Årgang 59

Red.: Signy Norendal

Signy Norendal: Leder

Inge Anne Hovland: Schoyens magiske bolle. Om forespørgsel fra Irak om kulturgenstande fra Irak.

Tema: Sociale medier

Signy Norendal: Om Østfoldmuseenes overordnede vision.

Signy Norendal: Innhold, innhold, innhold. Om museernes brug af Facebook.

Signy Norendal: -Ta del i delingskulturen. Om museernes brug af sociale medier.

Udstillingsanmeldelser

Sigurd Sandmo: Anmeldelse af utstillingen Slem gutt? På Norsk Folkemuseum.

Samtalen

Signy Norendal: Museene har fornyet seg. Samtale med det nye Kulturrådets sjef, Anne Aasheim.

I øvrigt

Kjetil S. Grønnestad: Sterk krigshistorie.

Nina Hanssen: Newseum: Et monument over ytringsfriheten. Newseum i Washington DC.

Lars Magne Andreassen: Gyda og Snøfrid. To paradigmer i norsk kulturhistorie.

Françoise Hanssen-Bauer og Kari Greve: Klima i museer.

Museumsfolk, Fagfolk. Boganmeldelse.

Udkommer 5 gange om året. ABM-media AS, Oslo Norge. Abonnement: post@museumsnytt.no

Meddelelser

Priser

ARKEN Museum for Moderne Kunst ARKENS Kunstpris/ARKENS Rejselegat er blevet uddelt den 17. marts.

Kunstprisen er en hæderspris som gives for en kunstnerisk indsats, der gennem sit høje internationale niveau og globale udsyn i særlig grad bidrager til udviklingen af den eksperimentelle, nytænkende og debatskabende samtidskunst. Prisen er på 100.000 kr. og tilfalder kunstneren Pascale Marthine Tayou fra Cameroun. ARKENS rejselegat, der består af to legatportioner på hver 50.000 kr., tildeles kunstneren Eva Steen Christensen og lektor i kunsthistorie Rune Gade.

Kunsthallen Brandts, Odense

Kunsthistorikeren Lene Burkard er udvalgt som modtager af Tagea Brandts Rejselegat.

Lene Burkard har siden 1989 været kurator på adskillige kunstudstillinger i Kunsthallen Brandts og har siden 1993 været vicedirektør.

Ribe Kunstmuseum Til 4.9.

Peter Brandes "Transformation"

Udstillingen er den første særudstilling på Ribe Kunstmuseum efter genåbningen.

Peter Brandes er dybt optaget af flere af Ribe Samlingens vigtige værker – heriblandt "Pieta" og "Korsnedtagelsen" af J.A. Jerichau. Derfor har han til udstillingen malet flere billeder med reference til disse værker og til Ribe Domkirkes berømte tympanon ligeledes med korsnedtagelsen som motiv.



Danmarks Mediemuseum, Brandts, Odense Til 26.9.

Tage Christensen på Mediemuseet

Nu har Mediemuseet premiere på den nye digitale billedbase www.historiskepressefotos.dk. Den første i billedbasen er Tage Christensen (1903-1978).

Samtidig med lanceringen af den nye billedbase åbner museet en omfattende udstilling med pressefotografier af Tage Christensen. Ufortjent har han stået i skyggen af Holger Damgaard og Erik Petersen, men mange af Tage Christensens fotografier er på lige så højt niveau og levner ingen tvivl om hans talent for komposition, lys og skygge – og kunsten at være det rigtige sted på det rigtige tidspunkt.

Udstillingen er delt i otte temaer, som hver for sig repræsenterer nogle af Tage Christensens styrker som fotograf: Sportsbegivenheder, kendte ansigter, flyvning, ansatte på Politiken, teater- og kulturliv, politikerportrætter, Københavnerbilleder og pressehistorie fra 30'erne.



Tage Christensen: Den lille Havfrue med børn.

Skagens Museum Til 8.5.

Når der ikke males...

Tegninger, akvareller og pasteller fra Skagens Museums egen samling. Foruden skagensmalernes arbejde med de store oliemalerier, tegnede de også i ét væk. Enten med bly, pastel eller akvarel – eller en kombination af flere dele. De foretrukne motiver var hovedsagelig enten portræt- tegninger af andre kunstnere og af folk i Skagen eller udendørsstudier fra Skagen by og omegn.

På udstillingen vises et stor udvalg af museets egen samling af tegninger, akvareller og pasteller, som skagensmalerne udførte, når de ikke malede. Desuden udstilles museets smukke samling af krukker udført af Thorvald Bindsbøll samt et udvalg af arkitekten Ulrik Plesners tegninger til flere af huse- ne i Skagen – heriblandt Skagens Museum, Brøndums Hotel, Klitgaarden og kirken.



Michael Ancher: Christoffer uden for sit hus. 1893.

Danmarks Fotomuseum, Herning Til 24.4.

Vagn Hansen – pressefotograf gennem årtier

Det er ikke alle pressefotografer, der har den fornemmelse for tid og sted, som den nu 96-årige Vagn Hansen. Han viser med sine billeder, at han har et køligt overblik, forståelse for rette tidspunkt og den rette timing, så motiv og omgivelser komponeres med sikker hånd til et reportagefoto i verdensklasse. Vagn Hansen har skildret en del af Danmarks historie via sine optagelser af dagligdagen og begivenheder, som mange siden har hørt eller læst i den trykte presse.

Foruden at have leveret en række mesterskud af de kendte og af den kongelige familie har Vagn Hansen på et tidligt tidspunkt formået at bringe dansk pressefotografi på et højt internationalt niveau med sine billeder. Igennem tiden blev det til en række mesterlige reportagebilleder fra verdens brændpunkter.

Vagn Hansen blev banebrydende indenfor pressefotografiet med sine dramatiske og højaktuelle skildringer af de mange udenlandske begivenheder.

Vagn Hansen kan godt betegnes som verdens ældste pressefotograf. Selvom han har passeret de 96 bliver det til et par optagelser ind imellem. Han tilskriver sin høje alder, at han vinterbader, ryger store cigarer og drikker et par snapse, hver dag!



Dirch Passer som Amin 1976.

Give-Egnens Museum, Give Til 25.4.

Som det var...Fotografier af Allan West Andersen

Allan West Andersen tager ikke billeder for billedernes skyld. Han jager ikke motiverne. Motiverne finder ham på hans ture i naturen. Udstillingen viser billeder fra Museumsskoven i Give.

Hærvejssalt

Bliv forhandler af hærvejssalt

- Sydesalt med brændenælde og hvidløg
- Sydesalt med løvstikke, timian, selleri og gulerod
- Røgsalt uden tilsætningsstoffer, røget i ca. 240 timer
- Ren sydesalt
- 4 slags, til mørkt og lyst kød samt til fersk og røget smag.



Din avance op til 50 %

Se mere om virksomheden på www.haervejssalt eller kontakt
Museumstjenesten tlf. 86 66 76 66

Kun for museer
og specialbutikker

**Øregaard Museum, Hellerup, København
Til 12.6.**

Absolut Avantgarde 1921-1932. Franciska Clausen

Udstilling med mere end 90 værker af Franciska Clausen fra perioden 1921-1931. Udstillingen følger Franciska Clausens pionerindsats indenfor tidens internationale avantgardemaleri.

Ingen dansk kunstner har spillet en så central rolle i 1920'ernes europæiske avantgardekunst som Franciska Clausen (1899-1986). Som ganske ung rejste hun ud i Europa og opsøgte de kunstneriske kraftcentre i Berlin og Paris. Her var hun sammen med kunstnere som Fernand Léger og Piet Mondrian med til at skabe konstruktivismen og *art concret*-bevægelsen. "De heroiske år" kalder Franciska Clausen selv sin tid i udlandet. Som teenager blev hun på kunsthøjskoler i Weimar og München fortrolig med naturalismens og ekspressionismens formsprog. Men under et ophold i Berlin i 1922 skiftede hun retning. Med en klar, konstruktivistisk målsætning fulgte hun derefter eksperimenterende spor og leverede en pionerindsats indenfor det abstrakte maleri, indtil økonomien tvang hende til at vende hjem til Danmark i 1932. Efter hjemkomsten til Danmark mærkede Franciska Clausen, at hun med sit nonfigurative maleri var forud for sin tid. Hun kan ikke længere konsekvent arbejde med et abstrakt og geometrisk formsprog og ernærer sig i årene frem hovedsagelig ved portrætmaleri i naturalistisk stil. Først mange år senere, hvor efterkrigstiden giver det abstrakte maleri en ny begyndelse, blev en kreds af kendere opmærksomme på hendes indsats, og i dag er hendes kunstneriske format anerkendt både i Danmark og i udlandet.

**Holstebro Kunstmuseum
Til 8.5.**

Sjælens Spejl. Naturfølelsen i dansk kunst

Udstillingen markerer åbningen af museets nye udstillingsfløj Færchfløjen. Kunstnerne sanser naturens kræfter og udtrykker dem i deres værker. Men det er ikke kun årstidernes skiften og vejret i det *ydre* landskab, de skildrer. Værkerne er også udtryk for kunstnerens *indre* landskab – de er *sjælens spejl*. Det er denne naturfølelse i dansk kunst, udstillingen har som sit emne. Udstillingen er kurateret af kunsthistorikeren dr.phil. Mikael Wivel. Han vil med udstillingen rokke ved vores gængse opfattelse af kunsthistorien, der normalt ses som en række brud, hvor kunstnerne gør op med det gamle og starter forfra. I stedet ser han naturfølelsen som en tradition – et spor i dansk og nordeuropæisk kunsthistorie – der binder så forskellige kunstnere som Johan Thomas Lundbye, Thorvald Bindesbøll, Oluf Høst, Asger Jorn og Per Kirkeby sammen på tværs af tiden. Sporet tager sin begyndelse midt i 1800-tallet. Det folder sig for alvor ud i det 20. århundrede, og vi kan genfinde det som en levende tradition i samtidskunsten.

En af de ting, der er fælles for de kunstnere, der arbejder med naturfølelsen, er den særlige melankoli, der præger deres værker. Udstillingens værker har naturens storhed som fokus.

Udstillingen viser over 100 værker af 27 danske kunstnere, og den rummer både maleri, skulptur, keramik, glas og fotografi. Værkerne er dels fra muse-

ets egen samling og lånt hos museer og private samlere over hele landet.

I forbindelse med udstillingen er der udgivet katalog – se publikationer.



**Per Bak Jensen:
Skov. Fra serien
Rügen 2008.**

**Johannes Larsen Museet, Østfyns Museer
Til 22.5.**

Værk Sted. Fynsk Kunsthåndværkere + gæster

For en kunsthåndværker er værkstedet et enormt betydningsfuldt sted. Det er her idéen legemliggøres og tager fast form. Derfor er det ikke ligegyldigt, hvordan værkstedet er

gestaltet. Der er en række praktiske hensyn, der skal tilgodeses alt afhængig af håndværkets art, og der er fordringer til stedets indvirkninger på den mentale tilstand for kunsthåndværkeren. Johannes Larsen anlagde sit værksted (som han netop kaldte værksted og ikke atelier) på toppen af en bakke med udsigt til havet og omgivelserne, og han indrettede en have omkring sig med fugle, dyr, planter og træer – efter et indre billede af den paradisiske tilstand. På den måde ønskede han at få sted og værk til at gå op i en højere enhed.



Eva Dora Lamm: Halssmykke. Sterling, cement og æggeskal.

De tretten kunsthåndværkere, der deltager i udstillingen "Værk Sted", har også alle indrettet sig et værksted tilpasset præcis deres praktiske og mentale behov.

Udstillergruppen Fynske Kunsthåndværkere har mere end 30 års udstillerkarriere bag sig og har vist deres værker på talrige udstillinger i Danmark og udlandet.

Gruppen Fynske Kunsthåndværkere tæller ti medlemmer:

Amy Grandt-Nielsen, billedkunstner. Anne Bjørn, tekstil- og billedkunstner. Eva Dora Lamm, guldsmed. Gurli Nielsen, fotograf. Ida Holm Mortensen, keramik, grafiker og maler. Jette Nevers, designer og væver. Lars J. Falkenberg, billedkunstner. Merethe Bloch, keramik. Nina Ferlov, tekstil- og billedkunstner. Peter Tybjerg, keramik og billedhugger.

Gæster til udstillingen 2011:

Anette Bendixen, tekstilkunstner. Anne Fløche, keramik. Karen Pontoppidan, smykkekunstner.

**Randers Kunstmuseum
Til 7.8.**

Niels Reumert – Med Farven i Blodet

Stor retrospektiv udstilling med den betydelige danske ny-ekspressionist. Udstillingen indeholder monumentale billedformater, værker på papir, skitsebøger, litografier, raderinger, bemalede postkort, keramiske krus og fade dekoreret af kunstneren. I udstillingen indgår også et udvalg af etnografika, som har spillet en inspirerende rolle for kunstneren.

Niels Reumert (f. 1949) er velrepræsenteret på landets kunstmuseer og i mange privatsamlinger, men der har længe været savnet en større retrospektiv udstilling med ham for at synliggøre hans betydning for og virke i dansk kunsthistorie. Reumerts kunstneriske produktion er enestående, farverig og mangfoldig, og udstillingen følger hans udvikling tæt gennem et tidsrum på 40 år. Udstillingens undertitel "med farven i blodet" skal ses i lyset af, at Reumert – som en af de få i dansk kunst – har dyrket og brugt farven konsekvent og eksperimenterende i sine værker, dels på en ekspressiv måde og dels via detaljerede tegn og figurer. Via brede vilde penselstrøg, kompromisløshed og fantasirig detaljerthed udtrykker han sand kærlighed til maleriet gennem seriøsitet, kompromisløshed og stædig vilje. Reumert har farven i blodet" Der er i forbindelse med udstillingen udgivet et magasin – se publikationer.

Antikmuseet Aarhus Universitet Til 5.6.

Bo Mølgaard: arkiv/stativ/trofæ

Udstilling af Bo Mølgaards værker grundstof. Værkerne kredser om fragmentet som symbol på nedbrydning, om kunstens rolle som trofæ og museernes rolle i statens selvscenesættelse. Specielt den klassiske græske og romerske kunst er blevet brugt og misbrugt gennem tiden til politiske manifestationer. I vore dage manifesterer det sig for eksempel, når stater kræver tilbagelevering af kulturarv, som i tidens løb er blevet bragt ud af landet. Det gælder også Pergamonalteret, som borgmesteren i den nuværende tyrkiske by Bergama i 1990'erne i en storstilet kampagne argumenterede for skulle tilbage til byen.

Pergamonalteret er dermed et af de antikke værker, som indbyder til refleksion og inspiration på flere niveauer. Det er et mesterværk i græsk billedhuggerkunst. Det er forskningsmæssigt åbent for mange fortolkningsmuligheder. Det er et monument over den moderne museumsinstitution og dens betydning for nationens identitetsdannelse. Og det er ikke mindst et stykke kulturarv af betydning i international politik.

Alle disse temaer dukker på forskellige måder op i Bo Mølgaards værker. Hans tilgang er æstetisk og undrende: hans fascination af det opsplittede og fragmenterede lader ham arbejde med et billedsprog, der på den ene side har de ypperste kunstværker fra antikken, værker der på den anden side viser sig som henfaldne fragmenter. I gipsafstøbningens udgave bliver endnu et lag af nedbrydning lagt til. På grund af Pergamonalterets nyere historie er der ligeledes en optagethed af musealiseringens betydning for forståelsen af monumenterne som trofæer og for brugen af dem som politiske manifestationer og symboler.

Til udstillingen er der udarbejdet 2 serier bestående af hver 6 store fotografurere. De tager direkte afsæt i en sekvens af Pergamonalteret.

Indtil 1. april vises desuden i DGI-Huset pigmenttryk på lærred, med motiver fra Antikmuseet.

Kunsthallen Brandts, Odense Til 7.8.

Shh! – Bianca Maria Barmen. Tavhedens Tableaux

Den svenske kunstner har sin egen personlige og filosofiske tilgang til samtidskulpturen – det er som om, hun laver haikudigte i gips.

Samtidskulptur i dag er utrolig facetteret: hvad skulpturelt materiale angår kender spændvidden ingen grænser – skulpturen er for længe siden kravlet af soklen og har bredt sig ud i rummet, samtidig med at den er blevet konceptuelt forbundet til materialet.

Nogle billedkunstnere vælger at arbejde med det, som man tidligere betragtede som traditionelle skulpturelle materialer: gips, bronze og marmor.

Bianca Maria Barmens primært hvide univers er befolket med dyr, som måske har menneskelige egenskaber, og mennesker med hoveder, som dukker op af eller synker ned i sæere organiske substanser eller arkitektoniske tableauer. I og omkring Bianca Maria Barmens værker findes en hypnotisk stemning af tysthed eller ensomhed.

Til udstillingen er udgivet katalog – se publikationer



Bianca Maria Barmen: Blåser.

Fiskeri- og Søfartsmuseet, Esbjerg Indtil videre

Døde Hvaler

De fleste hvaler dør af naturlige årsager. Nogle synker ned på havets bund, mens andre strander ved kysten. Hvaler dør også, fordi de bliver dræbt af hvalfangere.

Udstillingen giver indsigt i, hvad der sker med en hval, efter den er død. Døde hvaler kan danne oaser i dybhavets ørken, fungere som vigtig handelsvare eller skabe grobund for ny viden.

Føde til et væld af dyr: Udstillingen viser dybhavets næringsfattige bund. Her ligger en død gråhval. Den store hval giver føde til et væld af dyr – alt fra hajer og slimål til orm og bakterier. Alle tiltrækkes af denne enorme 'næringsøase' – der er mad nok til alle de næste mange år.

I 1600- og 1700-tallet deltog mange søfolk fra Rømø i jagten på hvaler ved Svalbard og Grønland. Hvalernes spæk blev til tran og hvalbarden til parasoller og korsetter. Den 20. september 1777 forliste 14 hvalfangerskibe med over 400 søfolk i isen ved Grønland. Om bor på et af skibene var den 12-årige skibsdreng Anders List fra Rømø. Udstillingen følger Anders Lists skæbne på isen.

Et hjerte der vejer mere end 600 gange så meget som et menneskehjerte. Så stort var hjertet hos finhvalen, der strandede den 16. juni 2010 i Vejle Fjord. En model af hjertet kan ses i udstillingen. Finhvalens hjerte blev scannet og kan være med til at give større indsigt i menneskehjertet. Finhvalen blev obduceret for at fastslå dødsårsagen, og hvalens organer er indgået i forskningen. Strandede hvaler udgør en kilde til ny viden.

Model af det 200 kg. tunge hjerte fra finhvalen.



Ny Carlsberg Glyptotek, København 29.4. til 7.8.

Kleopatras Verden

Udstillingens hjerte er historie om Kleopatra, der stadig fascinerer 2000 år efter hendes selvmord. Udstillingen viser skulpturer, mumiemasker og relieffer fra Danmark og udlandet.

Kunsten og magten gik hånd i hånd. Magthaverne demonstrerede deres indflydelse gennem kunsten. I værkerne ses spor af ægyptisk kultur og tradition – først under græsk indflydelse og senere under romerske dominans.

Kleopatra var den sidste i slægten af græske herskere, der havde regeret Ægypten siden Alexander d. Store. Storpolitik, magtkampe og imperialism prægede Kleopatras regeringstid. Hun indledte forhold til magtfulde mænd fra datidens supermagt, Rom. Først Julius Cæsar og siden Markus Antonius. Deres portrætter er med på udstillingen. Men omdrejningspunktet er Kleopatra.

Grækere, romere og ægyptere boede langs Nilen, og elitens skikke, religion og traditioner brød sammen. Udstillingen viser livet i Ægypten under fremmed herredømme i perioden 300 f.Kr. til 100-tallet e.Kr.

**Glasmuseet Ebeltoft
Til 13.6.**

**DROPS – Separatudstilling
med Pipaluk Lake**

Pipaluk Blake har markeret sig stærkt på såvel den danske som den internationale glasscene med sine eksperimenterende arbejder, der konstant udfordrer materialets ekspressive og skulpturelle muligheder.

Pipaluk Blake behandler glasset som et nyt materiale, der hele tiden skal undersøges for nye muligheder, og især materialets flydende tilstand interesserer hende som en formgivende faktor. Som et nyt dogme er valgt at indarbejde bæredygtige væner, både på de praktiske og tekniske planer. Dråben er et billede på den lille enhed, som i det små – hvis den insisterer, kan gøre en forskel. Titlen DROPS er mangetydig og henviser både til arbejder, som har dråbeformet karakter og samtidig til betydningen at lade falde eller at give slip. Et billede på den proces som foregår, når glasset opvarmes, kommer i bevægelse og formes i ovnen.



Pipaluk Blake "Carried away", 2009. Foto: Lake og Palm.

**Trapholt, Kolding
Til 27.11.**

Bæredygtigt Design – en skov af ideer

I gennem fem år har unge danske designere udfordret sig selv på bæredygtigt trædesign i konkurrencen *FSC Design Award*. Tanken bag konkurrencen er, at moderne design rummer en mulighed for at løse nogle af klodens miljøproblemer i stedet for at skabe dem. Nu samles de bedste resultater til denne udstilling. Børnemøbler, lamper, vægur og kaffebord er nogle af eksemplerne på, hvad man kan opleve på udstillingen. Genstandene følges fra første idé til færdigt masseproduceret produkt og giver et indblik i den proces, designet har været igennem. Hvad var opgøret med den normale vanetænkning? Hvad var nødvendigt at ændre for at passe til bæredygtige produktionsforhold? Hvad gjorde designet salgbart over for den danske befolkning?



Designerne Ashkan Heydari og Thor Davidsen undersøger benet til bænken "Diamond", som siden kom i produktion.

Udstillingen viser de 10 finalister, hvor 77 designs konkurrerede om prisen og den medfølgende præmier rejse til en FSC-certificeret regnskov i Brasilien.

**Danmarks Jernbanemuseum, Odense
Til 25.4.**

Danske Modeltog

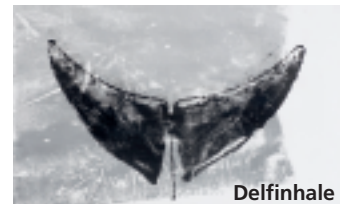
Udstilling, som viser næsten alt, hvad der findes i museets samlinger af danske modeltog fra 1950'erne og frem. Modeltogsentusiaster vil nikke genkendende til navne som Long, Bodan, Pioner, Wittrock, Heljan og Hobbytrade. Togene vises i små fornøjelige opstillinger på skinner og i miljøer. Selvom udstillingen koncentrerer sig om modeltog, som er produceret i Danmark, så viser den også tog fra udenlandske fabrikker – blot forlæggert er dansk, og toget bestilt af en dansk virksomhed.

**Vejle Kunstmuseum
Til 5.6.**

**Hvaltegn & Dyrespor.
Feltgrafik af Pernille Kløvedal Helweg**

Den berømte finhval fra Vejle Fjord er nu blevet til skelet og vises i Vejle Kunstmuseums forhal i sine ca. 17 meters længde. Den er nu akkompagneret af en udstilling af kunstneren Pernille Kløvedal Helweg. Udgangspunktet er hendes store fascination af dyrespor: Elefanter, slanger, skildpadder, pingviner m.fl. har afsat deres naturlige spor på hendes præparerede kobberplader, og med hendes viderebearbejdning er de blevet udgangspunkt for kunstnerens helt specielle grafiske værker. Hun kalder det selv *Feltgrafik* - i erkendelse af, at det er en blandform mellem zoologi og kunst.

Men dyr med fødder var ikke nok: Hvad så med hvaler. Sidste sommer udførte hun et pilotprojekt med trykning af en delfins aerodynamiske underside, og i juni måned fik hun lov til at udtage et stykke af finhvalen fra Vejle Fjord – dens rillede overflade er der blevet et grafisk værk ud af.



Delfinhale

**Cisternerne, Søndermarken, København
Til 27.11.**

Jørgen Haugen Sørensen i Cisternerne

Udstillingen viser 10 nye bronzerelieffer samt 2 nye bronzeskulpturer. Desuden vises et repræsentativt udsnit af Jørgen Haugen Sørensens mest markante værker fra de seneste år. Omdrejningspunktet for alle skulpturerne er livet og døden, kærligheden og lidelsen. Værkerne er unikt prææsenteret i Cisternerne's underjordiske omgivelser.

Jørgen Haugen Sørensen er repræsenteret på mange udstillingssteder, museer og samlinger, såvel herhjemme som uden for landets grænser. Derudover har Jørgen Haugen Sørensen udarbejdet en lang række offentlige udsmykninger og monumentale skulpturer, bl.a. til Sankt Hans Torv og Assistens Kirkegården i København, Danmarks Journalisthøjskole i Århus og Sakarya-hovedgaden i Ankara. Til udstillingen er udgivet katalog – se publikationer.



Hoved som blomst. Foto: Simon Lautrop.

**Danmarks Tekniske Museum, Helsingør
Året ud**

SMALL – Danmark i miniatureformat

Udstillingen handler om historiske skalamodeller. Museet har gennem årene opbygget en af landets største samlinger af tekniske skalamodeller. I udstillingen kan man for første gang opleve dem samlet.

Modellerne har i sin tid tjent forskellige formål. Nogle har været brugt til at demonstrere tekniske principper eller afprøve ideer. Andre blev brugt til at re-

klamere for en virksomhed, sælge produkter eller øve sig på et håndværk. Mens de fleste af modellerne er fra industrialiseringens barndom, viser udstillingen også eksempler på noget af det allernyeste inden for industriel modelbygning.



Ordrupgaard, Charlottenlund, København Til 11.9.

Fransk og Fynsk Forår på Ordrupgaard – Tour de France – Franske Landskaber og Kampen om Kunsten. Fynboerne

To samtidige men separate udstillinger dette forår. Kernen i begge udstillinger udsøgte værker fra de samlinger af ny og banebrydende kunst Ordrupgaards grundlægger Wilhelm Hansen skabte i det tidlige 1900-tal.

Tour de France. Franske landskaber
Er en kunstnerisk pendant til cykelsportens *Le Tour de France*. Ordrupgaards tour er en udforskende rundrejse til Frankrigs regioner og landskaber med malerkunstens verdenselite: Clude Monet, Alfred Sisley, Auguste Renoir, Camille Corot, Paul Gauguin. På landevejene, gennem skovene og langs floderne, triumferede de over tidens smagsdommere og præsterede chokerende ny kunst.

Kampen om kunsten. Fynboerne fortæller både om et uskønt slagsmål og en venskabelig dyst. I 1907 brød "bondemalerstriden" ud: Fynsk realisme i infight med fin symbolismen. Uden for overgik kunstsamlerne Wilhelm Hansen og Mads Rasmussen hinanden i, hvem der fik flest af de sejrende fynboer på egne vægge. Udstillingen viser værker fra Rasmussens Faaborg Museum og Hansens Ordrupgaard og har sit fokus på kunstnerne Fritz Syberg, Johannes Larsen og Peter Hansen.



Johannes Larsen: Sommer, solskin og blæst, 1899.

Nationalmuseet, København Til 23.10.

Dansk Vestindien – en koloni bliver til

Udstillingen fortæller historien om grundlæggelsen af det danske sukker-eventyr, om afrikanske slaver og danske koloniherrer, men også om smuk arkitektur, der den dag i dag præger de Vestindiske Øer.

Det er næsten hundrede år siden, at Danmark solgte de Vestindiske Øer, men arven fra den danske kolonitid kan stadig opleves – både i Vestindien, og på denne udstilling.

Fra 1670 til 1820 skød fire forter, to slavestationer, tre byer og adskillige kirker op i Dansk Vestindien, og ikke mindst hundredvis af plantager. De afrikanske slavers uendeligt hårde arbejde i sukkermarkerne indtjente formuer til danskerne. Formuer, som igen blev investeret i smukke palæer og luksus herjemme, blandt andet kendte bygninger som Odd Fellow Palæet og den franske ambassade på Kongens Nytorv i København.

Udstillingen fortæller om grundlæggelsen af kolonien, om danske koloniherrer og afrikanske slaver, men også om slavernes efterkommere og De Vestindiske Øer i dag. Skønheden gennem arkitekturtegninger, landkort og historiske billeder. Og gruen gennem slavernes skæbnefortællinger. Huse hvor adelen boede i København med deres sorte page. En række

videointerviews med markante personer fra St. Thomas og St. Croix i dag rundt udstillingen af. Udstillingen bliver efterfølgende vist på Flensburger Schifffahrtsmuseum og Herregårdsmuseet Gl. Estrup.

**Fort Frederik.
Foto: Lunn og Co.**



ARKEN Museum for Moderne Kunst, Ishøj, København Til 5.6.

ANNA ANCHER

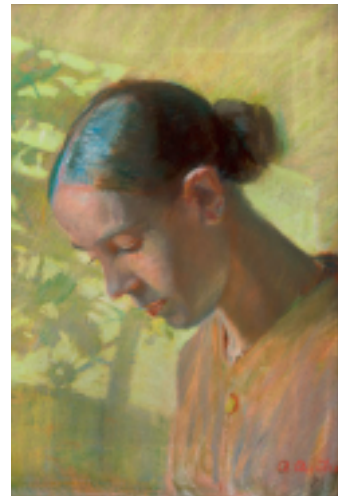
Med 112 malerier, olieskitser og pasteller fremhæver udstillingen Anna Ancher som den mest moderne af skagensmalerne. Det ses i hendes evne til at registrere lysets brydning og refleksion i overfladen og fastholde det flygtige øjeblik på lærredet.

Anna Anchers kunstneriske karriere var enestående. Hun var kvinde på en tid, hvor det ikke var almindeligt, at kvinder fik en kunstnerisk uddannelse. Fra den vindblæste fiskerby, hvor Anna Ancher voksede op som datter af den lokale gæstgiver, rejste hun til København, hvor hun fik privatundervisning på 'Tegneskolen for Kvinder' under ledelse af maleren Vilhelm Kyhn.

Som medlem af kunstkolonien på Skagen hentede Anna Ancher i første omgang inspiration hos sine mandlige kolleger. Hendes værker afspejlede fra start, at hun var en internationalt orienteret kunstner, og i 1885 kom hun første gang til Paris, hvorfra de nye teorier om lys, farve og materiale udgik.

Anna Ancher var den første i Danmark, der samtidig med de franske impressionister betjente sig af pastelteknikken. Udstillingen præsenterer både kendte og hidtil ukendte pasteller udført af Anna Ancher. Museet har fået hjælp af medierne til at efterlyse Anna Anchers pasteller, og indtil nu er otte ægte pasteller af stor kunstnerisk kvalitet dukket op som følge af efterlysninger og på udstillingen bliver de vist for første gang. Man vil kunne sammenholde pasteller og skitser med færdige oliemalerier og ved selvsyn få indblik i Anna Anchers maleteknik og motivkreds.

I modsætning til de mandlige kolleger, som dyrkede selvportrættet, malede Anna Ancher kun et enkelt. Til gengæld nåede hun langt i sin undersøgelse af verden og af sine egne sanser i de stilfærdige motiver fra Skagen.



Anna Ancher: Studie af sypigens hoved. 1890.

Den Gamle By, Århus Indtil videre

Den Gamle Bys Kunstammer

Udstillingen er museets samlinger af sølvtøj, ure og porcelæn og fajance. Siden 1930'erne har Den Gamle By opbygget store, landsdækkende samlinger på disse tre områder.

Med navnet Kunstammer pointeres, at det er den enkelte genstand, der er i fokus, mens der i Den Gamles Bys frilandsmuseumsdel især er vægt på helheder. De tre "museer i museet" er placeret i særligt sikrede, underjordiske udstillingsrum med et areal på knap 500 kvm. Kunstammeret er det største udstillingsprojekt i Den Gamle Bys historie.

Saucekande. Fremstillet i Århus af Svend Weihrauch, værkskedschef hos firmaet Frantz Hingelberg ca. 1944. Stemplet under bunden med 925 Sølv og F. Hingelberg Aarhus Anno 1944. Længde 21 cm.



**Museet for Samtidskunst, Roskilde
Til 5.6.**

Hvad er samtidskunst?

Med udstillingen iscenesætter museet den flygtige og performative kunst. Museet præsenterer værker fra sin samling, foruden noget af det arkiv- og dokumentationsmateriale, som museet har indsamlet, siden det blev grundlagt i 1991.

Museet samler på den flygtige og nyskabende samtidskunst. Det vil sige kunst, der udspringer af de mange nye kunstretninger, som blev udviklet i 1960'erne eksperimenterende kunstmiljø. Kunstformer, der er karakteriseret ved mødet mellem kunstarterne (fusionskunst), som fx performancekunst, lydkunst, interventionskunst, digital kunst, social kunst og videokunst. På udstillingen sættes kunstopplevelsen i centrum. Museet arbejder med kunst, der placerer sig ikke bare mellem, men historisk set også efter de traditionelle kunstformer, som maleri, skulptur, teater og dans. Kunstformer, som den nyskabende kunst på én gang bygger på, men også bryder med. På udstillingen: Ann Lislegaard, Henning Christiansen, Larissa Sansour, William Anastasi, Eric Andersen, Su-Mei Tse, Yoko Ono, Festival of Fantastic, Henrik Have, Joe Jones, Nam June Paik, m.fl.



Larissa Sansour, Soup over Bethlehem.

**KUNSTEN Museum of Modern Art Aalborg
Til 15.5.**

Vokseværk – samtidskunst for børn

Ni danske samtidskunstnere har lavet kunstværker til et univers, som børn skal bruge hele kroppen for at opleve. I udstillingen kan børn kravle rundt i en muldvarps gange, skrælle lagene af et hus og dem, der bor deri. Køre en racerbil gennem et forunderligt landskab af virkelige, og virkelig mærkelige ting – indtil vennerne løfter bilen op og sætter den et andet sted hen. Fælles for alle værkerne er, at de først er fuldendte, når de bliver brugt – og man skal bruge hele kroppen og alle sanser.

Bag udstillingen står gruppen Kunst for Børn, som består af Anna Marie Pedersen, Jette Gejl Kristensen, Helene Holmes og Maria Bruun. De stod også bag udstillingen 'Halvanden meter max', der blev vist på KUNSTEN i 2006. Gruppen har inviteret yderligere fem danske samtidskunstnere. Sammen har de skabt en udstilling, hvor børn kan få en kunstoplevelse gennem kroppen – og ikke kun via intellektet.

Muldvarp. Foto: Simon Andersen.



**KØS Museum for kunst I det offentlige rum, Køge
Til 14.8.**

Kampen på muren – skitser til mexicansk murmaleri

Det er lykkedes museet at låne en af verdens vigtigste samlinger om Mexicos murmalier. Skitsematerialet kommer fra Skissemalernes Museum i Lund, og det er hovednavne som Diego Rivera, José C. Orozco, David A. Siqueiros og Juan O'Gorman der er repræsenteret. Udstillingen viser et sort udvalg af forarbejder – fra en helt lille blyantstegning til et gigantisk forarbejde på 7,5 m. De fleste er fra offentlige bygninger i Mexico City, og det er voldsomme og dramatiske historier om revolutionen og genopbygningen af et nye og friere Mexico, der bliver fortalt på murene.

Med inspiration fra tidens nye kubisme, de italienske renæssancemestre og den præcolumbianske kunst, skabte Diego Rivera et helt nyt og slagkraftigt figurmaleri. Sammen med kunstnere som José C. Orozco og David A. Siqueiros var han katalysator for det nye murmaleri, hvis budskaber om et nyt og bedre Mexico, på demokratisk vis nåede ud til den ganske befolkning på store mure og offentlige bygninger.

Diego Rivera bliver præsenteret på udstillingen med en mindre blyantsskitse til *Man at the Crossroads*, som blev udført for Rockefeller Center i New York. Værket, der blev ødelagt, fordi Diego nægtede at tage en afbildning af Lenin ud af sit værk, blev samtidig starten på den store betydning mexicansk kunst fik – blandet andet i USA. Under udstillingen bliver værket genopført af KØS' Billedkunstgrundkursus i sin fulde størrelse, som det så ud, inden det blev overmalet på Rockefeller Center. Dermed lærer eleverne en ny disciplin og museets gæster bliver klogere på, hvordan de store murmalier i sin tid blev til.

Diego Rivera: Man at the Crossroads.



**gl Holtegaard, Holte
25.3. til 3.7.**

Lerets Magi. Keramik i international samtidskunst

Keramik er som kunstnerisk medium på ny slået igennem på den internationale kunstscene. Verden over puster kunstnere liv i det tusinde år gamle materiale og skaber værker, der bevæger sig fra hverdagens velkendte kopper og tallerkner til eventyrets mest groteske former.

De fleste kender fortryllelsen ved en klump vådt ler. Straks det første fingeraftryk er sat, er skaberprocessen i gang, og leret har begyndt sin forvandling fra råmateriale til færdig form.

Udstillingen præsenterer en række af internationale kunstnere, der på vidt forskellig vis udforsker leret som materiale. Med udgangspunkt i det nære og det dagligdags byder udstillingen på et møde med en overflod af keramiske former.

Deltagende kunstnere er: Ai Weiwei (CN), Alexander Tovborg (DK), Alexandra Engelfriet (NL), Clare Twomey (GB), David Cushway (GB), Grayson Perry (GB), Hylton Nel (ZA), John Kørner (DK), Jonathan Meese (DE), Kaspar Bonnén (DK), Klara Kristalova (SE), Linda Sormin (CA), og Thea Djordjadze (GE). Udstillingen er kurateret af billedkunstneren Alexander Tovborg og lektor ved Kunstakademiet Karen Harsbo.

Køge Museum Til 1.5.

Påske i købstaden og på landet

Påskens er rykket ind i museets bondestuer, borgerlige stuer, køkkener og dragtsamling. Her kan man opleve påskens klædedragt, religiøse indhold, overtro, mad, lege og andre traditioner i forskellige sociale og tidsmæssige miljøer.

Påskens er fra gammel tid kirkes største og vigtigste højtid, hvor Jesus døde og genopstod. Dette kan bl.a. ses på det udstillede middelalderkrucefiks fra 1300-tallet fra Køge Kirke. Men påskens har også altid haft en anden og mere folkelig side, der foregik uden for kirken, og som rækker tilbage til førkristen tid. Det er især denne folkelige side af påskens, der kan opleves på museet i form af udstilling, aktiviteter og undervisning.



Påskedragt.

Dansk Klokkemuseum, Sommersted 1.5. til 23.10.

Heerup og klokkerne

Henry Heerup var i lære som stenhugger, bronzestøber, skiltemaler og litograf før han i 1927-32 blev uddannet på Kunstakademiet. Han er bedst kendt for sine farverige billeder fyldt med scener fra livet. Heerups billeder tager ofte udgangspunkt i hans egne erfaringer og er kendetegnet af en fabulerende og frodig fantasi, som er præget af humor og menneskelighed, men også alvor.

Tilbagevendende figurer i Heerups arbejder er kors, hjul og hjerte men også klokken, måske inspireret af hans erfaringer fra bronzestøbertiden.

Det er derfor naturligt og glædeligt, at Klokkemuseet nu kan vise en udstilling med klokker.

Kunsthall Brænderigården, Viborg Til 22.5.

LUMINIS – jagten på lyset

Lys er grundvilkår for liv. Måske netop derfor har det gennem tiderne været et tilbagevendende emne, motiv og materiale for kunstnere. På udstillingen viser Brænderigården nye og nyere værker af ni danske kunstnere, der med vidt forskellige mål og midler har lys og farve som det fælles omdrejningspunkt.

De deltagende kunstnere er: Mikkel Carl, Viera Collaro, Olafur Eliasson, Anette Harboe Flensburg, Runa Maya Mørk Huber, Lotte Tauber Lassen, Thorbjørn Lausten, Rine Bay Lührssen og Hans E. Madsen.

Der er tale om en større undersøgelse af lysets status på samtidens kunstscene. De deltagende kunstnere anvender og fortolker lys og farver i værker, der tematisk ligger i forlængelse af en kunsthistorisk tradition, men teknisk og konceptuelt fjerner de sig fra den historiske bagage. Kunstnere og værker er valgt, så de spænder over et stort spektrum i forhold til materialevalg og teknik. Samtidig dækker de med værker indenfor installation, foto, maleri og video over en bred vifte af medier.

Udstillingen ledsages af et katalog med tekster om kunstnerne – se publikationer.



Olafur Eliasson: Light Extension, 2004. Foto: Torben Meyer.

Nivaagaards Malerisamling, Nivå Til 13.6.

Preben Hornung. En moderne mester

Preben Hornung (1919-89) indtager en særstilling i dansk kunst efter 2. Verdenskrig med sin balance mellem abstraktion og naturindtryk som to ligeværdige størrelser. Som traditionsbunden modernist er Preben Hornung et oplagt valg for Nivaagaards Malerisamling, fordi hans koloristiske askese bringer mindelser om især samlingens hollandske malerier fra 1600-tallet.

Udstillingen lægger hovedvægten på de sene arbejder, dog er der også medtaget markante malerier fra hans tidlige produktion, og man vil således opleve udstillingen som en præsentation af Hornungs samlede værk. Gennem sin lange aktive indsats fra 1940'erne til sin død bevægede Hornung sig fra natur over ren abstraktion til en ny, lutret natur af åndeliggjort art.

Udover sit arbejde med at finde balance mellem virkelighed og abstraktion, førte Hornung en livslang dialog med de gamle mestre. Skønt han var påvirket af samtidskunsten, både den danske og den internationale, lærte han i det lange løb mere af de franske impressionister, Turner, Rembrandt og Tizian.

Mens den unge Hornung fascineres af teknikens og geometriens verden, vendte han sig som moden maler i stigende grad mod den organiske verden. Samtidig arbejdede han sig hen imod en minimalistisk-kaligrafisk form, hvor mådeholdet modsvarede af et vibrerende liv i overfladen. Disse malerier, der minder om japansk kunst, er næsten en slags mystiske ikke-billeder.

Preben Hornung: Kødbillede, 1976. Tilh.: Danske Bank.



Århus Kunstbygning Til 15.5.

Michael Isling: Islands of Problems. Kunstnernes Påskeudstilling. Spring 2011

Århus Kunstbygninger viser i perioden 14.4. til 15.5. 3 udstillinger:

Michael Isling: Islands of Problems. Udstillingen sætter fokus på naturens begrænsede ressourcer og på menneskets grove udnyttelse. I udstillingen deler den danske kunstner miljøproblemerne op i mindre enheder, vist som forskellige øer. Installationsøerne er opbygget af malerier, naturmaterialer og kommenterende tekster. Udstillingen er en del af Århus Kunstbygningens tema for 2011, *IMAGINE – mod en økoæstetik.*

Kunstnernes Påskeudstilling. Udstillingen 2011 sætter fokus på talenter potentialer og giver dem mulighed for offentligt fokus.

Spring 2011. Sideløbende med KP 2011 vil Kunstbygningens øvre lokaler igen i år været indtaget af udstillingen 'Spring' – en udstillingen sammensat af tidligere års talentfulde KP-udstillere.

