

# Jette, kaffen og serviceniveauet

I sin fritid drak Jette Vex ofte kaffe med beboerne. Men i den nye storkommune mente man, at hendes kaffeslabberas lagde et for højt serviceniveau...

25/2010

10. DECEMBER

ISSN 0105-5399

**Ansvarshavende**  
Forbundsformand  
Benny Andersen

**Redaktion**  
Jens Nielsen (redaktør)  
Kurt Ladefoged  
Lone Marie Pedersen  
Maria Rørbæk  
**Layout**  
Steven Leweson

**Stillingsannoncer**  
Lene Jensen, Datagraf Auning AS,  
Energivej 75, 8963 Auning  
Tlf. 8795 5555  
Fax 8795 5544  
annoncer@datagraf.dk

Læserindlæg, artikler og  
anmeldelser er ikke nødvendigvis  
udtryk for redaktionens eller  
organisationens mening.  
Redaktionen påtager sig intet  
ansvar for uopfordret indsendt stof.

Alle artikler i Socialpædagogen  
kan desuden findes i arkivet på  
www.socialpaedagogen.dk

**Adresse**  
Socialpædagogen  
Brolæggerstræde 9,  
1211 København K  
Tlf. 7248 6000  
Åbningstid: mandag-onsdag 9-15,  
torsdag 9-17, fredag 9-13  
Telefax: 7248 6001  
redaktionen@sl.dk  
www.socialpaedagogen.dk

**Abonnement**  
Abonnementspris 2010:  
877,00 kr. inkl. moms (26 numre)  
Løssalg: 39,00 kr. + porto

**Tryk og produktion**  
Datagraf Auning AS

**Oplag**  
41.606 i perioden  
1.7.09-30.06.10



Redaktionen af 25/10  
er afsluttet den 02.12.2010

Deadline for læserbreve og  
stillingsannoncer til 26/10,  
der udkommer den 27. december,  
er mandag den 13. december kl. 12.  
Deadline for stillingsannoncer til  
01/11 er den 27. december kl. 12.  
For tekstsideannoncer er deadline  
til 01/11 tirsdag den 21. december.

**Forsidefoto:**  
Joachim Ladefoged

Medlem af  
DS Danske  
Specialmedier



## KOMMENTAR

Vi vil skabe en vidensbank, hvor vi samler den mængde viden og de resultater, som vores arbejdspladser producerer. Og hvor vi kobler dem med nye indsigter fra forskningsområdet

# Vi skal opruste på vidensopsamling

Af Marie Sonne  
Forbunds næstformand



FOTO: VIBEKE TOFT

Socialpædagogerne er kendt for at have en stærk faglighed. Og for at vide, hvad der gælder og duer. Vi er en stærk faggruppe med en stærk fælles faglighed. Det skal vi holde fast i – og det kan vi roligt være stolte af!

Men sådan som det omkringliggende samfund udvikler sig, er der i stigende grad brug for, at vi kan dokumentere vores viden og faglighed. Det gælder for os – og det gælder for alle mulige andre faggrupper. Vores område er lige nu under beskyldning. Socialområdet bliver beskyldt for, at det stjæler penge fra normalområdet – fra skoler, børnehaver og ældrepleje. Det er blevet acceptabelt at sige, at man kan spare på vores område ved for eksempel at tvangsmedicinere og spærre mennesker med problemskabende adfærd inde.

Derfor er det vigtigt, at vi opruster på vidensopsamlingen. For at kunne imødegå den retorik – og for at kunne dokumentere vores værd og faglighed. Det vil nemlig også stille os stærkere, når det handler om at kunne øge det almindelige samfunds forståelse af vores arbejdsområde.

Den første mursten i den mur blev lagt lige efter kongressen, hvor vi offentliggjorde den vidensopsamling, DPU har bidraget med at tilvejebringe. En opsamling af, hvad der ligger af viden om anbragte børn og unge på døgntilbud fra 1995 til 2010. Det har vi gjort, fordi vi synes, der mangler et godt samlet overblik over den viden, der findes på området. Og det er noget, vi vil videreføre til de andre af vores kerneområder. Vi vil skabe en vidensbank, hvor vi samler den mængde viden og de resultater, som vores arbejdspladser producerer. Og hvor vi kobler dem med nye indsigter fra forskningsområdet. Sådan en vidensbank vil ruste os med argumenter for, at socialpædagogikken nytter, at den virker – og at den betaler sig. Og den vil give os den nødvendige viden – og dermed argumenter i de retoriske udfordringer, udviklingen på vores område fører med sig.

På den måde vil sådan en vidensbank også kunne bruges som et aktivt redskab til at øge den anseelse, vores fag nyder. Vi vil med viden og data vise, hvad vi kan og hvad vi står for.

Det handler nemlig om øget faglighed og bedre vilkår for de borgere, vi arbejder med, og til det kommer også bedre løn, bedre job og bedre rammer for vores medlemmer. Og i det lys er hver en sten i den mur guld værd!

Vi har en del arbejde foran os med at indsamle viden. Ikke mindst på vores store områder – voksen-handicapområdet, misbrugsområdet, hjemløseområdet og psykiatriområdet. Men jeg er overbevist om, at hver mursten – hver vidensopsamling eller dataindsamling – vil styrke os som fag, som faggruppe og som fagforening!

## INDHOLD



04

**04 SKANDERBORG KOMMUNE**

Jette Vex var ansat i socialpsykiatrien i Ry Kommune, og brugte ofte sin fritid på kaffeslabberas med beboerne. Men i den nye storkommune fik hun forbud mod at opholde sig i bofællesskabet uden for arbejdstid, fordi hendes besøg lagde et for højt serviceniveau. I dag er hun fyret, fordi kommunen ikke har tillid til, at samarbejdet med hende vil fungere. Hun har fået godtgørelse for usaglig fyring. 'Jeg er selvfølgelig glad for pengene. Men for mig handler det om min ære, min stolthed og min faglighed', siger hun

**04** Hvad har en kop kaffe en lørdag formiddag med det sociale serviceniveau at gøre?

**07** Vi vil have Jette tilbage

**08** Der skal to til et godt samarbejde

**09 OK 2011**  
Gang i OK-forhandlingerne

**10 GLOBALE STEMME**

Olien har skabt stigende velfærd i Aserbajdsjan. Men den har også ført nye sociale problemer med sig i den kaukasiske stat. I det nedslidte sovjet-byggeri Kubinca-kvarteret i hovedstaden Baku arbejder et hold socialpædagoger og tidligere stofmisbrugere for at hjælpe et stigende antal misbrugere. 'Den bedste måde, vi kan hjælpe vores klienter på, er ved at være så tæt på dem som overhovedet muligt', fortæller lederen af stedet, socialpædagog Nafel Sharifov

**10** Med olien fulgte narkoen



12

**12 SOCIALPÆDAGOGISK HVERDAG**

'Vi bliver mødt om morgenen af livsglæde uden filter'. Sådan siger pædagog Liselotte Østergaard om det gode udgangspunkt for tilværelsen på aktivitets-, undervisnings- og oplevelsescenter Nyholm i Randers, hvor 123 medarbejdere dagligt tørner ud i arbejdet på værkstederne og de andre aktiviteter. Nyholm vandt i foråret Socialpædagogens fotokonkurrence om arbejdsglæde. Præmien var besøg af en professionel fotograf – se hvad fotograf Søren Kjeldgaard fik med sig hjem af billeder af hverdagen på Nyholm

**12** Glæde spreder glæde

**17 DILEMMA**  
Livremmen blev løsningen

**18 PROFETI**  
Hvem ku'? Kurt ku'!

**19 SOLIDARITETSBEVILLING**  
Støtte til unge mødre i Ghana

**20 ENKELTMANDSPROJEKTER**  
Regionerne vil samle tilbuddene

**21 BØGER**

**22 HANDICAPKONVENTIONEN**  
Nu på let dansk

**23 KONGRES 2010**  
Det gode arbejde

**24 SYNSPUNKT**

## SKANDERBORG KOMMUNE

# Hvad har en kop kaffe en lørdag formiddag med det sociale serviceniveau at gøre?

Dette er ikke en historie om en rigtig eller en forkert pædagogik, men en fortælling om to fagkulturer, der ikke kunne nå hinanden. Det handler om to kommuners vidt forskellige tilgange til arbejdet med psykisk syge borgere. For Jette Vex endte det med, at hun blev fyret

Af Lone Marie Pedersen, lmp@sl.dk  
Foto: Joachim Ladefoged

**E**ngang var der en reklame, som fortalte, at der skal to til en god kop kaffe. Men det gælder bare ikke, hvis den ene er socialpædagogen Jette Vex. Når hun lørdag formiddag brugte sin fritid på at drikke kaffe sammen med beboerne, så overskred hun ifølge forvaltningen mangfold det serviceniveau, Skanderborg Kommune har besluttet skal gælde i de socialpsykiatriske bofællesskaber. Og så blev Jette Vex fyret.

Men det var ikke kun kaffen, den var gal med. Historien om hendes firing handler om to grund-

læggende forskellige kulturer i socialpsykiatrien i Skanderborg Kommune. Den gamle og den nye.

Jette repræsenterer den gamle, sådan som den var i Ry Kommune før kommunesammenlægningen. Her var det almindelig praksis, at medarbejderne for eksempel havde deres arbejdsmobiler tændt i fritiden, så beboerne kunne kontakte dem, hvis der var behov for det. Og at man tog af sted midt om natten, hvis beboeren havde brug for det.

Sådan har Jette og de andre medarbejdere arbejdet i de ni år, Bofællesskabet Lynghovedvej i Ry har eksisteret. Og Jette har været med fra starten. Ja, hun var med til at udvælge de seks beboere, som dengang flyttede ind. Nogle af dem bor der stadig, og to af dem har i alle årene haft Jette som deres bostøtte.

Og så er der den nye kultur, som er skabt ovenpå kommunesammenlægningen, hvor socialpsykiatrien i Ry, og dermed også bofællesskabet, blev lagt sammen med socialpsykiatrien i de øvrige kommuner og blev samlet til en fælles socialpsykiatri i Skanderborg Kommune. Der er en central leder, som udstikker fælles rammer for arbejdet, og målsætningen er blandt andet, at der skal være ens serviceniveau. Derfor nyttede det ikke, at Jette Vex brugte sin fritid på at hjælpe beboerne i et bofællesskab, når andre beboere andre steder i kommunen ikke kunne få samme service.

## Da ros blev vendt til ris

Bofællesskabet blev i sin tid oprettet for midler fra Socialministeriet, og var det første (og eneste) i socialpsykiatrien i det daværende Ry Kommune. Målet var at hjælpe de psykisk syge ud af ensomhed og isolation ved at tilbyde dem et socialt samvær, som også gerne skulle være med til at forebygge indlæggelser.



## Diskuter dilemmaet på facebook

Hvornår må arbejdsgiveren blande sig i fritiden?

Deltag i debatten på facebook / se hvordan på [www.sl.dk/facebook](http://www.sl.dk/facebook)



Jette Vex blev udpeget som tovholder og ansvarlig i bofællesskabet. Det betød blandt andet, at hun var ansvarlig for et mindre budget, fordeling af vagter, ansættelse af vikarer og kontakt til blandt andet håndværkere. Ud over beboernes egne lejligheder var der også et fælleshus, hvor der skulle være personale. I fælleshuset blev der blandt andet arrangeret fællesspisning for de beboere, der ønskede at deltage. Ved siden af fællesspisning og fællesarrangementer, fik beboerne individuel bostøtte af en medarbejder, og Jette var fast bostøtte for to beboere.

Men ved kommunesammenlægningen i 2007 begyndte problemerne. Allerede på det første møde mellem den samlede personalegruppe fra socialpsykiatrien i Ry og den centrale leder kom der grus i maskineriet. Personalegruppen var blandt andet utilfreds med, at den skulle løbe til en masse fællesmøder i kommunens socialpsykiatri, og følte, at tiden kunne bruges bedre på at være sammen med brugerne. Desuden brød personalet sig heller ikke om den omgangstone, som den centrale leder førte på møder med medarbejderne.

– Lederens tone blev oplevet som formanende og styrende, og der var ingen forståelse for det arbejde, vi hidtil havde udført, og som vi i øvrigt kun havde fået ros for i den gamle Ry Kommune. Vi fik at vide, at fortiden skulle begraves. Nu var det en ny kommune, siger Jette Vex.

Den daglige leder af socialpsykiatrien i Ry skrev derfor, at man ikke ønskede, at den centrale leder

fremover deltog i møderne i Ry. Udover bofællesskabet er der også det såkaldte 'Værestedet'. I alt er der 12 ansatte i socialpsykiatrien i Ry, heraf er de fire tilknyttet bofællesskabet.

Så blev den daglige leder af socialpsykiatrien i Ry fyret.

Og det hjalp ikke, at både medarbejdere og beboere protesterede over fyringen til både borgmesteren og andre i Skanderborg Kommune.

Men forvaltningen mente ikke, at det pædagogiske arbejde var godt nok. I et notat skrev lederen af socialpsykiatrien blandt andet:

'Det der kendetegnede indsatsen var en fokusering på det medmenneskelige og kærlige frem for den personlige professionelle indsats.'

Og videre står der: 'Det kommunalt vedtagne serviceniveau har været overskredet mangefold'.

Desuden gav forvaltningen også denne karakteristik af personalet: 'Hos leder såvel som medarbejdere manglede forståelse for og accepten af de rammer, organisationen (socialpsykiatrien i Skanderborg Kommune *red.*) stillede op'.

#### **Ikke mere kaffeslabberas**

Socialpsykiatrien i Ry fik en ny daglig leder.

Men uroen fortsatte. Der blev snakket en del i krogene, og utilfredsheden med socialpsykiatrien i Skanderborg Kommune var stor. Der var Ry-holdninger og så var der de andres. Medarbejderne var blandt andet utilfredse med, at de ikke længere kunne bytte vagter indbyrdes. Nu skulle det højere op i systemet og sagsbehandles.

Lederens tone blev oplevet som formanende og styrende, og der var ingen forståelse for det arbejde, vi hidtil havde udført, og som vi i øvrigt kun havde fået ros for i den gamle Ry Kommune





Jeg fik ros for mit arbejde og fik at vide, at jeg gjorde en forskel i forhold til beboerne. Der var også tilfredshed med mig som medarbejder

I det daglige pædagogiske arbejde med brugerne af socialpsykiatrien var der dog ingen ændringer. Der var ikke fra centralt hold kommet nye instrukser om ændret praksis eller regler for arbejdet. Jette blev heller aldrig, i de snart tre år, der efterhånden var gået siden kommunesammenlægningen, indkaldt til møde om at ændre hidtidig arbejdsmåde – hverken pædagogisk eller praktisk. Og hun oplevede da også kun tilfredshed med sin indsats. I begyndelsen af 2009 havde Jette medarbejderudviklingssamtale med den nye daglige leder:

– Jeg fik ros for mit arbejde og fik at vide, at jeg gjorde en forskel i forhold til beboerne. Der var også tilfredshed med mig som medarbejder.

Der blev ikke udarbejdet skriftligt referat af samtalen.

I sin lange erhvervskarriere har 57-årige Jette Vex aldrig fået anmærkninger i sin personalesag, ej heller er hun nogensinde blevet indkaldt til tjenstlige samtaler.

Stor var hendes overraskelse da også, da et tidligere aftalt møde om beboernes handleplaner i stedet kom til at handle om hendes arbejdsindsats. Den ændrede dagsorden fik hun først besked om under selve mødet. Mødet fandt sted den 4. november 2009, og til stede var kun den daglige leder af socialpsykiatrien i Ry og den centrale leder.

Jette fik at vide, at ledelsen opfattede hendes arbejde over for beboerne som 'problematisk, da det gav et skævt serviceniveau i kommunen'.

Og hun fik besked om, at hun kun måtte opholde sig i bofællesskabet, 'når hun er på arbejde for socialpsykiatrien'.

Da mødet var slut, gik Jette temmelig chokeret hjem.

– Jeg følte mig kørt mere og mere ud på et sidespor, siger hun.

Et par måneder efter mødet søgte hun om at få individuel supervision, men fik afslag med besked om, at det kun kan bevilges, hvis hun eksempelvis har været udsat for trusler eller vold.

### Ånden fra Ry skal begraves

Selv om socialpsykiatrien i Ry havde fået ny daglig leder, gik samarbejdet mellem medarbejdere og ledelsen dårligt. Derfor valgte forvaltningen at sætte et konsulentfirma på opgaven, og på et to dages seminar i februar 2010 – med medarbejdere, den daglige leder og den centrale leder af socialpsykiatrien i Skanderborg Kommune – var målet at få skabt et velfungerende team i socialpsykiatrien i Ry og få et godt samarbejde mellem medarbejdere og ledelse.

I den første øvelse blev de alle sat i en rundkreds, og efter tur skulle medarbejderne fortælle, hvad de havde mistet ved kommunesammenlægningen. De får hver 10 minutters taletid. Med i rundkredsen var også de to ledere, der lyttede.

Så var det Jettes tur. Hun fortalte, at hun havde mistet alt, og hun fortalte om sit møde med ledelsen, hvor hun fik at vide, at hun ikke længere måtte komme i bofællesskabet i sin fritid. Hun

talte og talte, indtil kursuslederen afbrød hende og sagde, at der ikke var mere tid.

Det blev både det første og det sidste, Jette fik sagt på det seminar.

### Nu kan det være nok

Efter rundkredsen var der pause, og Jette havde det dårligt. Var hele tiden lige ved at græde, selv om det ellers ikke normalt er hendes måde at reagere på.

Hun henvendte sig til konsulenten og sagde, at hun ikke havde det særlig godt og gerne ville have lov til at tage hjem.

Det fik hun lov til. Konsulenten spurgte, om hun havde fået psykologhjælp?

Det havde hun ikke, og hun følte sig heller ikke syg, men havde det bare skidt med kurset.

Næste dag blev hun ringet op af den daglige leder, der fortalte, at der var arrangeret psykologhjælp til hende.

Hun sagde ja til psykolog, og forberedte sig ellers på at gå på arbejde. I de ni år, hun arbejdede i bofællesskabet, havde hun ikke en eneste sygedag. Og heller ikke nu følte hun sig syg.

Men så modtog hun fra sin daglige leder en SMS, hvori der stod, at inden hun raskmeldte sig, ville ledelsen gerne have en samtale med hende.

Jette nåede ikke at raskmelde sig.

Da hun havde været sygemeldt omkring en uge, fik hun meddelelse om, at kommunen havde besluttet sig for at afskedige hende.

Hun fik ikke beskeden af sin arbejdsgiver, men derimod af sin fagforening, Socialpædagogerne, som Skanderborg Kommune havde kontaktet, fordi man ønskede at indgå en fratrædelsesaftale for Jette.

Skanderborg Kommune skrev i sin begrundelse for at afskedige Jette Vex, at 'Socialpsykiatrien ikke har tillid til, at det fremtidige samarbejde vil kunne komme til at fungere'.

Retten til at afskedige er i princippet fri. Arbejdsgiver skal dog overholde visse spilleregler. Blandt andet skal afskedigelsen være saglig, og det var Socialpædagogernes opfattelse, at det var den ikke i tilfældet Jette Vex. Hun havde for eksempel ikke fået en advarsel forud for, at hun blev afskediget. Socialpædagogerne anlagde derfor sag ved Afskedigelsesnævnet, men sagen blev forliget, inden nævnet fik bedømt sagen, idet Skanderborg Kommune indvilgede i at betale en godtgørelse til Jette Vex.

– Jeg er selvfølgelig glad for pengene. Men for mig handler det om min ære, min stolthed og min faglighed. Det betyder alt for mig, og jeg synes det er groft, at man bare kan komme af med mig på den måde, siger Jette Vex. ■

*Artiklen bygger på interview med Jette Vex og på sagens akter fra Skanderborg Kommune og fra den advokat, Socialpædagogerne har bedt føre sagen for Jette Vex.*

Jeg er selvfølgelig glad for pengene. Men for mig handler det om min ære, min stolthed og min faglighed. Det betyder alt for mig

## SKANDERBORG KOMMUNE

# Vi vil have Jette tilbage

## Beboerne vil have deres fyrede bostøtte tilbage, og to af dem har i protest helt afvist at få hjælp fra socialpsykiatrien i Skanderborg Kommune

Af Lone Marie Pedersen lmp@sl.dk

Det er ikke kun medarbejderne i Bofællesskabet Lynghovedvej i Ry, der efter kommunesammenlægningen har skullet indstille sig på de nye forhold i Skanderborg Kommune. Også for de seks beboere har det været en turbulent periode.

Flere af dem har haft Jette Vex som bostøtte i de knap ni år, bofællesskabet har eksisteret. Det har de ønsket at blive ved med, og derfor har de skrevet til borgmesteren i Skanderborg Kommune: 'Vi vil have Jette tilbage'. 'I har fjernet fundamentet i vores liv'.

Borgmesteren svarede tilbage, at han har tillid til ledelsen af kommunens socialpsykiatri.

En af beboerne bad byrådet om at få lov til at ansætte sin egen bostøtte og henviste til, at nogle handicappede selv kan vælge deres hjælper.

Men kommunen afviste, at byrådet kunne behandle henvendelsen: 'afgørelser om tildeling – eller afslag på tildeling – af ydelser kan ikke forelægges for byrådet', lød kommunens svar.

Der er heller ikke hjælp at hente hos socialminister Benedikte Kiær (K). Hun skrev:

'Det er kommunen, der bestemmer, hvem bofællesskabet skal ansætte eller afsætte.'

### I skal samarbejde

Efterfølgende skrev beboerne til ledelsen af socialpsykiatrien, at de ikke længere ønsker, at ledelsen viser sig i bofællesskabet, men at al kontakt skal gå gennem medarbejderne.

Men det kan beboerne ikke selv få lov til at bestemme.

### Ingen kommentarer

Skanderborg Kommune har ikke ønsket at medvirke i artiklerne. Leder af socialpsykiatrien Bente Østrup Madsen siger til Socialpædagogen: 'Jeg har ingen kommentarer, da det er en personalsag'.



Bofællesskabet er oprettet efter lejelovens bestemmelser, og beboerne betaler en husleje, som både dækker deres egen bolig og fælleshuset. Det betyder, som ledelsen skrev i sit svar til beboerne, at 'bofællesskabet er jeres eget hjem'.

Men bofællesskabet er samtidig også et tilbud, som kommunen har etableret efter servicelovens bestemmelser, og som bliver givet til folk, der har brug for en særlig form for støtte. Det betyder blandt andet, at kommunen ansætter medarbejdere, som skal støtte beboerne, og den har pligt til

at føre tilsyn med, at opgaverne løses forsvarligt. Og det kan kommunen kun gøre ved, at den har kontakt med beboerne. 'Derfor vil vi skulle mødes med jer', skrev ledelsen i sit svar til beboerne.

To af beboerne har efterfølgende valgt at sige nej tak til nogen form for støtte fra socialpsykiatrien. ■

*Artiklen bygger på det skriftlige materiale, som Socialpædagogen via en beboer i bofællesskabet har haft adgang til.*

## SKANDERBORG KOMMUNE

# Der skal to til et godt samarbejde

**Både medarbejder og ledelse skal huske at bruge MED-udvalgene, når de skal fastlægge samarbejdet**

Af Lone Marie Pedersen, lmp@sl.dk

**T**o skal der til. Både til en god kop kaffe og et godt samarbejde. Og det sidste var åbenlyst ikke til stede, da Jette Vex, som vi beskriver i artiklen ved siden af, blev fyret fra et arbejde, som hun har passet upåklageligt i de foregående ni år.

Men en kommunesammenlægning og dermed ny kultur i socialpsykiatrien i spændte ben for et samarbejde, der ellers havde fungeret i ni år uden nogen som helst anmærkning i Jettes karakterbog.

Efter knap tre år i den nye Skanderborg Kommune blev Jette fyret, og ledelsen gav som begrundelse, at 'socialpsykiatrien ikke har tillid til, at det fremtidige samarbejde vil kunne komme til at fungere'.

Men der skal ikke kun være to til et godt samarbejde, der skal også være klare spilleregler for, hvordan samarbejdet fungerer, fortæller faglig konsulent hos Socialpædagogerne, Kjeld Sandahl Skov.

Og det var der tilsyneladende ikke i tilfældet med Jette. I hvert fald er der ikke noget, der tyder på, at MED-udvalget blev inddraget, da der efter kommunesammenlægningen skulle lægges nye retningslinjer for samarbejdet mellem ledelse og medarbejdere i socialpsykiatrien i Ry, hvor Jette arbejdede.

Kjeld Sandahl Skov siger:

– Rameaftale om medindflydelse og medbestemmelse – i daglig tale MED-aftalen – er såvel arbejdsgiverens som de ansattes redskab til at aftale spilleregler eller retningslinjer for, hvordan samarbejdet skal foregå i den enkelte kommune eller region og ude på arbejdspladserne.

MED-aftalens §6 om medindflydelse og medbestemmelse fastlægger blandt andet, at der er en gensidig pligt til både at informere om og drøfte alle de forhold, der har betydning for arbejdsforholdene. Det gælder også for personale-, samarbejds- og arbejdsmiljøforholdene.

Desuden står der også i samme bestemmelse, at de ansatte har medbestemmelse omkring fastlæggelse af retningslinjerne for, hvordan informationen og drøftelserne skal foregå.

### Nye ændringer skal drøftes

Kjeld Sandahl Skov peger på, at ledelsen har en skærpet pligt til at informere og drøfte de beslutninger, som kan medføre betydelige ændringer i arbejdets tilrettelæggelse og ansættelsesforholdene. For eksempel er det en betydelig ændring, når socialpsykiatrien i Ry skal sammenlægges med de øvrige kommuner i Skanderborg Kommune.

– For at ledelsen kan træffe sine beslutninger på så veloplyst et grundlag som muligt, er det vigtigt, at medarbejderne udnytter deres ret til at drøfte forholdene og de mulige konsekvenser af de påtænkte beslutninger, inden ledelsen træffer sin endelige beslutning. Netop i forhold til at sikre høj faglighed og kvalitet i den socialpædagogiske indsats er det vigtigt, at socialpædagogerne gør krav på og udnytter denne ret.

– Socialpædagoger yder professionel omsorg og støtte på samfundets vegne. Socialpædagogers virke er dermed ikke et anliggende alene mellem den enkelte socialpædagog og den enkelte borger, men også udtryk for en virksomhed, hvor etisk bevidsthed og kollektiv refleksion er et afgørende kvalitetsaspekt i socialpædagogisk praksis, siger Kjeld Sandahl Skov. ■

*Socialpædagogerne har vedtaget 'Etisk værdigrundlag for socialpædagoger'. Dokumentet kan downloades på [www.sl.dk/etik](http://www.sl.dk/etik)*

**Socialpædagoger yder professionel omsorg og støtte på samfundets vegne**

Kjeld Sandahl Skov,  
faglig konsulent,  
Socialpædagogerne



OK 2011

# Gang i OK-forhandlingerne

Socialpædagogerne lagde ud med at forhandle Overenskomst 2011 med Kommunernes Landsforening (KL) den 1. december. Forbundsformand Benny Andersen påpegede blandt andet de uretfærdige lønforskelle, som Ligelønskommissionen har dokumenteret

Af Kurt Ladefoged, kl@sl.dk  
Foto: Vibeke Toft

**K**ommunernes Landsforening (KL) og Socialpædagogernes Landsforbund indledte den 1. december overenskomstforhandlingerne for hjemmevejledere, socialpædagogiske konsulenter og ansatte på døgninstitutioner, der er ansat i kommunerne.

Forhandlingsdelegationerne præsenterede de krav, som parterne tidligere har udvekslet pr. brev. De krav kan man se på [www.sl.dk/OK2011](http://www.sl.dk/OK2011) i 'Nyt om OK 2011 nr. 5'.

Forhandlingsdelegationen fra KL understregede, at situationen er ganske særlig, da forhandlingerne som bekendt indledes med et økonomisk underskud. Hvis der skulle blive nogle

## Blog med formanden

Det vil her op til OK 2011 være muligt at blogge med forbundsformand Benny Andersen, der løbende vil skrive om forløbet af forhandlingerne og svare på spørgsmål fra medlemmerne. Bloggen kan findes på: [www.sl.dk/blogok11](http://www.sl.dk/blogok11)



**LØNFORSKELLE** Socialpædagogernes delegation i gang med første forhandlingsmøde med KL. Her ses fra venstre økonomisk konsulent Martin Møland Nielsen, konsulent Lise Ringgaard Have, teknisk forhandlingsleder Karsten Esbjerg, forbundsformand Benny Andersen, juridisk konsulent Troels Petersen og faglig konsulent Steffen Nielsen.

penge til rådighed i perioden, ønsker KL, at der prioriteres en fritvalgsordning, hvor de ansatte får mulighed for selv at vælge mellem løn og pension.

Forbundsformand Benny Andersen kvitterede ved at anerkende den økonomiske situation forud for forhandlingerne. Han understregede i den forbindelse over for KL, at ambitionen som altid er at skabe et godt resultat – herunder også rimelige lønforbedringer til medlemmerne på de socialpædagogiske arbejdspladser.

Samtidig udtrykte Benny Andersen håb om, at kommunernes forhandlere vil tage spørgsmålet om den uretfærdighed, som Lønskommissionen har påpeget, alvorligt, og seriøst være med til at forhandle en løsning af det.

Lønskommissionen rapport viste jo, at der er store lønforskelle mellem kvinde- og mandedominerede fag, skriver Benny Andersen i sin OK-blog: – Rapporten viste også, at vi som socialpædagoger er den

faggruppe, sammen med pædagoger på daginstitutionsområdet, som er sakket mest bagud i forhold til vores uddannelseslængde. Den problemstilling forklarede jeg KL.

– Det er klart, at det i længden hverken er rimeligt eller holdbart at underbetale socialpædagoger i forhold til sammenlignelige grupper. Derfor har vi et ønske om at finde løsningen på det problem nu, nemlig ved at der skal være særlige lønstigninger til socialpædagogerne og pædagogerne, skriver Benny Andersen.

Parterne var enige om at ned-sætte to arbejdsgrupper, som skal se nærmere på henholdsvis arbejdstid og redaktionelle ændringer i overenskomsten. Parterne aftalte at genoptage forhandlingerne den 20. januar.

## Flere forhandlinger i vente

I fredags indledte Socialpædagogernes sine egne overenskomstforhandlinger med Danske Regioner (RLTN) og i

mandags begyndte forhandlingerne for omsorgs- og pædagogmedhjælpere. Forhandlingerne for omsorgs- og pædagogmedhjælpere gennemføres sammen med 3F og FOA.

Den 14. december mødes repræsentanter fra FOA, Dansk Metal, Lederne og Socialpædagogerne også med KL til første forhandling for at præsentere kravene for værkstedspersonalet.

For lærerne på døgninstitutioner med interne skoler blev kravene præsenteret den 26. november. Overenskomstfornyelsen for lærerne på de socialpædagogiske arbejdspladser sker i samarbejde med Lærernes Centralorganisation (LC), hvor Socialpædagogernes Landsforbund er medlem. LC præsenterede KL for målsætningen om, at den nye overenskomst skal sikre reallønnen, allerhelst via procentvise generelle lønstigninger. ■

*Du kan følge OK-forhandlingerne via [www.sl.dk/OK2011](http://www.sl.dk/OK2011)*

## GLOBALE STEMME

# Med olien fulgte narkoen

Store forekomster af olie og naturgas giver stigende velstand i det tidligere sovjetiske republik Aserbajdsjan – men med velstanden følger nye sociale problemer og behovet for socialpædagogiske indsatser

Tekst og foto: Ota Tiefenböck, redaktionen@sl.dk

Under russerne foregik alt i det skjulte, og man kendte ikke til ordet socialpædagogik. Folk holdt deres handicappede familiemedlemmer eller stofmisbrugere hjemme, og der var ingen officielle behandlingstilbud. Dengang var der officielt ingen sociale problemer

Leyla Imanova,  
direktør for Open Society  
Institute i Baku

Store luksusbiler og et utal af nybyggerier kendetegner i dag den aserbajdsjanske hovedstad Baku. Landets store forekomster af olie og naturgas giver velstand og betyder, at levestandarden i landet stiger med raket fart. Men den stigende velstand i landet har også en bagside. Stadig flere og flere aserbajdsjanere bliver afhængige af narkotika. Aserbajdsjan har for alvor fået sociale problemer, landet ikke har kendt til før. Og har fået brug for nye sociale – og socialpædagogiske – indsatser.

– I sovjettiden havde vi kun et ganske ubetydeligt narkotikamisbrug, som for det meste var et misbrug af lettere stoffer og foregik i det skjulte. I dag er narkotikamisbrug blevet et erkendt samfundsproblem, som kræver en socialpædagogisk indsats. Antallet af stofmisbrugere i landet er ifølge de officielle statistikker omkring 22.000, men det reelle tal er betydeligt højere og stot stigende, fortæller Leyla Imanova, direktør for Open Society Institute i Baku – og tilføjer:

– Under russerne foregik alt i det skjulte, og man kendte ikke til ordet socialpædagogik. Folk holdt deres handicappede familiemedlemmer eller stofmisbrugere hjemme, og der var ingen officielle behandlingstilbud. Dengang var der officielt ingen sociale problemer, og intet behov for socialpædagogisk uddannelse. Det var først i 2006, at man for alvor havde indset, at vi har brug for folk, der har den uddannelse, som det kræver

at tage sig af de stigende problemerne på socialområdet, siger hun.

Open Society Institute startede sine aktiviteter i 2006 og står for planlægning og koordinering af socialt arbejde på en række af felter, som eksempelvis hjemløse, forældreløse børn, handicappede, prostituerede og narkotikamisbrugere.

Institutts aktiviteter er altovervejende finansieret af private midler, hovedsageligt Soros Fond og af Global Fond. En mindre del af finansieringen kommer fra det aserbajdsjanske sundhedsministerium.

En af instituttets aktiviteter er at begrænse følgevirkningerne af narkotikamisbrug, blandt andet et voldsomt stigende antal hiv-smittede i landet. Til det formål driver instituttet narkocentre i flere lokalområder i Baku og provinsen, hvor narkotikaafhængige kan få udleveret sterile nåle, sprøjter, kondomer samt få rådgivning omkring deres narkotikamisbrug. Og der er nok at se til.

– Aserbajdsjan er transitland på narkotikaruterne fra Asien og Iran til Europa, og en del af stofferne, hovedsageligt heroin, bliver her i landet. Det er i dag blevet betydeligt nemmere at få adgang til stofferne, end det har været tidligere, og det kan aflæses i statistikkerne, siger Leyla Imanova.

### Tillid er vigtig

Institutts største narkocenter ligger i kvarteret Kubinca i udkanten af Bakus centrum. Kvarteret er et nedslidt socialt boligbyggeri fra sovjettiden og rummer et stort antal misbrugere, pushere og prostituerede. De fleste af dem er stofmisbrugere, der hovedsageligt er afhængige af heroin.

– Kubinca er et af de mest belastede og berøgtede kvarterer i Baku. Kvarteret havde også et dårligt ry i sovjettiden, men problemerne er blevet væsentlig større i dag og meget mere synlige. Det er ikke uden grund, at vi har placeret et center netop her. Vi kender stedet og de problemer, folk har, så den bedste måde, vi kan hjælpe vores klienter på, er at være så tæt på dem som overho-



vedet muligt, fortæller lederen af stedet, socialpædagog Nafel Sharifov.

Centret er placeret i en bygning af ældre dato, og enkelt indrettet. En opholdstue, et lille køkken, to kontorer og et lager til opbevaring af engangs-sprøjter og kondomer.

Centrets stab består af omkring af 15 medarbejdere. Fire af medarbejderne er fastansatte og uddannede socialpædagoger, resten arbejder frivilligt og er tidligere stofmisbrugere, som har fået socialpædagogiske kurser.

– De frivillige medarbejdere er folk, der selv har været stofmisbrugere, og gerne vil hjælpe andre ud af misbruget, fortæller Nafel Sharifov.

Hovedparten af de frivillige medarbejdere er beskæftiget med opsøgende arbejde som gademedarbejdere og møder misbrugerne i deres eget miljø. Hver gademedarbejder har en fast rute og klientel, som bliver forsynet med sterile nåle, sprøjter og kondomer. En vigtig del af arbejdet er dog at vænne narkotikamisbrugerne til centerets medarbejdere og centerets eksistens i det hele taget.

– Tillid er en af de vigtigste forudsætninger for vores arbejde. Det er vigtigt, at vores klienter ved, at de kan regne med os og trygt kan henvende sig her hos os. Vi har omkring 200 narkotikamisbrugere, som kommer fast her, og vil gerne i kontakt med endnu flere, siger Nafel Sharifov.

### Flere centre

Leyla Imanova er overbevist om, at centrene er den bedste måde at begrænse skadefølgerne af

narkomisbrug. Den giver mulighed for at møde misbrugerne i deres eget miljø og skabe et tillidsfuldt forhold til dem.

Et fortsat stigende antal narkotikaafhængige, som benytter sig af centrenes tilbud er efter hendes mening det bedste bevis på, at centrenes arbejde nytter.

Instituttet driver i dag også to andre narkotikacentre i Baku, tre i provinsen samt fem mobile centre, og der er planer om at udvide aktiviteterne yderligere. Det er blevet muligt, fordi socialpædagogisk arbejde bliver mere og mere anerkendt i Aserbajdsjan, og problemerne ikke bliver skjult som tidligere.

– Det er blevet mere tilladt at tale om problemerne og om, hvor vigtigt det er at gribe fat om dem. I dag forstår folk vigtigheden og nødvendigheden af vores arbejde – og at det ikke hjælper at lukke øjnene for problemerne, siger Leyla Imanova.

Den stigende anerkendelse af socialpædagogernes arbejde ses sig ifølge Leyla Imanova blandt andet på også universitetet i Baku, hvor man kan læse socialpædagogik.

– Tidligere bestod hovedparten af de studerende af folk, som på en eller anden måde havde relation til sociale problemer, eksempelvis forældre til handicappede børn eller folk som havde en stofmisbruger i familien. I dag er interessen stigende, og vores fag er blevet meget mere anerkendt og synlig i samfundet, siger Leyla Imanova. ■

**TÆT PÅ** Open Society-instituttets største narkocenter ligger i kvarteret Kubinca i Baku. Kvarteret er et nedslidt socialt boligbyggeri fra sovjettiden. 'Vi kender stedet og de problemer, folk har, så den bedste måde, vi kan hjælpe vores klienter på, er at være så tæt på dem som overhovedet muligt', fortæller lederen af stedet, socialpædagog Nafel Sharifov, der her står som nummer to fra højre sammen et udsnit af centerets medarbejdere.



## SOCIALPÆDAGOGISK HVERDAG

# Glæde spreder glæde

En arbejdsdag på aktivitets-, undervisnings- og oplevelsescenter Nyholm i Randers

Af Hanne Sørensen Smith, redaktionen@sl.dk  
Foto: Søren Kjeldgaard

**G**læde spreder glæde, og arbejde er sagen. Så enkel fremstår tilværelsen på aktivitets-, undervisnings- og oplevelsescenter Nyholm i Randers. 123 medarbejdere tørner dagligt ind på et af de mange værksteder eller deltager i aktiviteter eller undervisning. Og der er ventelister efter forårets besparelser. Så helt så enkel er tilværelsen selvfølgelig ikke, men alligevel.

Faktisk har Nyholm så flot et samarbejde med erhvervslivet, at 30 af medarbejderne går på arbejde i ekstern beskyttet beskæftigelse via

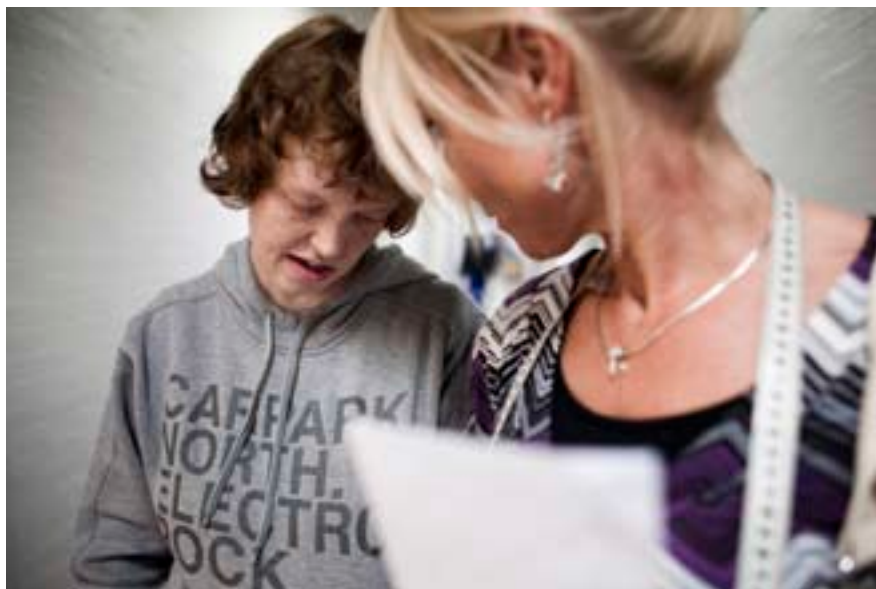
virksomheders partnerskabsaftaler med Nyholm. Hjemme på Nyholm sørger 16 ansatte og en studerende for sammenhæng i produktionen og tilbud om aktiviteter og uddannelse sammen med to administrative medarbejdere og en leder.

– Vi bliver mødt om morgenen af livsglæde uden filter. Vi har humoren meget med, og den sorte humor kan også være nødvendig. Det er dejligt at kunne gå hjem på et godt grin, siger Liselotte Østergaard, der er værkstedsassistent på systuen.

Og det var præcis det med glæden, Liselotte Østergaard ville give videre, da hun i foråret indsendte et billede til Socialpædagogens fotokonkurrence om arbejdsglæde. Hun vandt. Og præmien var et besøg af en rigtig fotograf.

Han fik også 'en god oplevelse af at være på job' på Nyholm. 'Man bliver jo glad i låget af sådan en dag', meddelte han efterfølgende. Her er nogle af fotograf Søren Kjeldgaards indtryk. ■

'Jamen, jeg kan ikke forstå det inde i mit hoved'. Merete vender en kæreste-problematik med Liselotte, der lytter, spørger, lytter igen og kommer med forslag til konklusioner og handlinger.



Linda og Marie har fejret 40 års jubilæum som trofaste medarbejdere på Nyholm. Det har Freddy også. Og Marianne og Hans og Vinnie og Knud og Bent. Linda og Marie arbejder fast på syværkstedet, hvor der repareres tøj og sys hospitalsudstyr – for eksempel fingertutter og kraver. Marie tager bussen hver dag for at betjene sin maskine fra kl. 8 til 14.30. 'Syning er arbejdsglæde for mig. Jeg er 65 år, men når jeg bliver 70, holder jeg nok op. Jeg bor i bofællesskab, hvor jeg selv laver mad og gør rent. Her står jeg med Linda. Men du kan ikke hilse på Irene, som er min kammerat, for vi har kendt hinanden fra små. Hun er her nemlig kun hver anden uge', forklarer Marie.

Kurt Ib kan håndtere emner på maskinværkstedet, hvor John med sin smedeuddannelse i bagagen fungerer som værkstedsassistent. 'For mig er det arbejdsglæde at være sammen med de her mennesker, der nyder at være her. Mange står klar og venter, når vi kommer om morgenen, og flere skal vi bede om at gå hjem om eftermiddagen', siger John.





Værkstedsassistent Liselotte er egentlig maskinarbejder, men håndterer en hel del andet som personale på systuen. Her fungerer hun som mellemkvinde i en opklarende samtale mellem Tonny og Galit, der er kærestepar. Og lige præcis det med kærestepar og deres utallige forviklinger fylder helt pænt i en almindelig arbejdsdag på Nyholm, beretter Liselotte.

Så kan det nok være, piben fik lyd. Ude ved rygehytten lægger Marie latterbrøl til snade, der vist er lånt til lejligheden.



Merete hører til den unge gruppe, der hellere vil noget andet end producere. Hun laver perleplader, farvelægger malebøger, ser dvd og læser også bøger somme tider. Det foregår i aktivitetsgruppen på Nyholm, der også præsenterer 12 kurser i et katalog, hvorfra hver medarbejder kan vælge to kurser. Tilbuddene er: wii, billard, bolsjer, linedance, afspænding/motion, dansk/regning, håndarbejde/strikkeklub, edb, killerdart, kunst, smykker og musik.



Sirlige mønstre opstår under møjsommelig koncentration, når Kent bruger sin ekspertise på perlepladen.



Freddy har titel som både smed og vandingsinspektør. Forleden var han var sammen med de andre 40 års jubilarerer nede på rådhuset for at hilse på borgmesteren og få den store guldmedalje. Her sidder han ved revolverbænken, hvor han kan bearbejde et emne på flere måder i een arbejdsgang – bore huller, skære gevind og reife – altså slibe skarpe kanter af metal. Det er livet, synes Freddy. Og han ringer prompte afbud, hvis noget kommer på tværs en enkelt dag.

Bruno titter ud mellem Mikael og René. De er gode kammerater på træværkstedet, hvor de for eksempel laver fuglehuse. René ville egentlig kun være på Nyholm i to ugers praktik. Det er så lige blevet til ti et halvt år, for det er godt at have noget at stå op til og noget at lave, synes han. Mikael har også ti år på bagen: 'For vi snakker nemlig ordentligt til hinanden her. Ingen råber eller skændes. Vi kan godt grine og drille hinanden, for så'n er 'et jo', siger han. Bruno har været her i to år. 'Det er meget bedre med kammerater og arbejde, når man synes, man har lært nok på skolebænken', fortæller han.



# fagbladet på facebook



FAGBLADET

SOCIAL  
PÆDAGOGEN

Facebook-gruppen 'Fagbladet Socialpædagog' er et rum til faglig refleksion og dialog. Der er mere end 2.700 deltagere. Vi har plukket i indlæggene – nogle er forkortet og redigeret.

Læs mere – og send selv bidrag – på Facebook-gruppen, som du finder via [www.sl.dk/facebook](http://www.sl.dk/facebook)

Redigeret af Maria Rørbæk, [mrk@sl.dk](mailto:mrk@sl.dk)

## Børnenes perspektiv

DEBATFORUM 17. NOVEMBER

**Eydis Sigurdardottir** Efter en samtale i sidste uge med en veninde som er tidligere anbragt, har jeg tænkt meget over, hvordan man bedst muligt tilgodeser det enkelte barns behov under anbringelsen. Hendes udlægning var: 'Jeg lukkede mig inde, fordi det var ubehageligt, når de andre råbte og skreg af hinanden og pædagogerne. Jeg blev nærmest presset til at ryge hash. Nogle af børnene lokkede hinanden til at stjæle.' Det skulle gerne være en hjælp til barnet at blive anbragt udenfor hjemmet, og man skulle nødig putte dem i et uhensigtsmæssigt miljø. Hvordan sørger I socialpædagoger for dette? Og hvordan ville det se ud, hvis man spurgte børnene omkring disse emner?

## Underskriftsindsamling

VÆGGEN 18. NOVEMBER

**Michael Dohn Sørensen** Århus Kommune skal spare cirka 200 millioner kroner på socialområdet. Det er mine kollegaer og jeg rigtig bekymrede over, og derfor har vi startet en underskriftsindsamling. Jeg håber, du vil bruge to minutter på at hjælpe de udsatte grupper i Århus. Gå ind på hjemmesiden [www.onlineunderskrift.dk](http://www.onlineunderskrift.dk) og tryk på 'ja til en anstændig socialpolitik i Århus Kommune'.

## Døgnanbragte til Sydafrika

VÆGGEN 18. NOVEMBER

**Karen Scott** Fire unge døgnanbragte, fra hvert sit sted, rejser i december til Sydafrika sammen med en pædagog fra hvert sted. De skal deltage i FICE Internationals konference, der som altid har en seks dages samtidig ungdomskonference. FICE samler for tiden ind til at fortsætte arbejdet med Safe Parks – en form for bemandede legepladser for udsatte børn og unge.

## Inklusion og eksklusion

DEBATFORUM 17. NOVEMBER

**Maria Rørbæk, Socialpædagogen** På botilbuddet, hvor du arbejder, har I åbnet en café for botilbuddets beboere og borgere i den nært beliggende landsby. Martin er 26 år, beboer på botilbuddet og en flittig gæst i cafeen. Martin er vellidt, og når han er i godt humør, stikker han hånden ned i sin buksebag. Flere af cafeens gæster har ved forskellige lejligheder henvendt sig til jer, der er tilknyttet cafeen, og påtalt Martins adfærd og givet udtryk for deres ubehag ved situationen. Hvordan vil du håndtere dilemmaet?

DEBATFORUM 17. NOVEMBER

**Lise Aadal Hansen** Man kan ikke arbejde i en cafe, hvis der er fare for hygiejnen! Og under alle omstændigheder er det ikke rart at se på, at andre rører sig selv i bukse-bagen. Det skal man forsøge at tage en snak med den pågældende om. Om vedkommende så magter at forstå, eller magter at ændre sin adfærd, er jo et andet dilemma. Men en snak om at ændre adfærd, må være på rette plads. Så kan man have den holdning at når man kommer i et cafemiljø, der drives af udviklingshæmmede, så må man også være ekstra 'large'.

DEBATFORUM 17. NOVEMBER

**Karin Elkjær Pedersen** Måske ville det være på sin plads at tale med dem, der føler sig generede af Martins reaktion på glæde. Tror måske informationsniveauet har været for lavt. Gæsterne på cafeen må vel siges at være i en situation, hvor de bedre end Martin forstår en besked, og bedre kan reflektere. Hvis man ikke magter Martins adfærd, og Martin ikke forstår meddelelsen om, at adfærden ikke er tilladelig, så må man jo finde en anden cafe at drikke kaffe på... Jeg ser en stor problemstilling i, at man laver en café for at inkludere borgere med nedsat funktionsevne, og så sætter man regler for dem, om de ikke kan honorere... For hvis skyld skal cafeerne så være der...?

DEBATFORUM 17. NOVEMBER

**Marianne Mogensen** Der kan vel også sys et par bukser med lomme bagi til brugerens hånd. Jeg kan godt se, at borgerens udviklingstrin er relevant, men måske er han bare ikke vant til at være sammen med fremmede og skal bare have det at vide. Hvis han ikke arbejder i cafeen, kan han opfordres til at sætte sig med ryggen til en væg, så generer han ingen.

## Privat / professionel på facebook

DEBATFORUM, 31. NOVEMBER

**Tanja Grønbæk Nielsen** På min arbejdsplads har vi diskuteret balancen mellem det private og det professionelle i forhold til Facebook. Hvad gør I andre steder? Har I retningslinier for brug af Facebook? Må/kan man lave up-dates, der handler om arbejdet? F.eks.: 'En svær dag på arbejdet...' eller: 'Skal sende en dreng videre til noget rigtig godt.' Hvornår skrider grænsen? Og skal man være loyal i forhold til arbejdspladsen? I diskussionen i dag var der forskellige holdninger – nogle mente måske nok, at man slet ikke skulle være ven med børn / unge, der har boet her, andre såede en ide om at have en privat og en personlig profil, og nogle kunne ikke helt se problematikken i det...



## DILEMMA

# Livremmen blev løsningen

**Hvordan bør det tackles, når udviklingshæmmede Martin stikker hånden i buksebagen på en café? Dét dilemma har kongresdelegerede og Facebook-deltagere diskuteret – her følger den virkelige historie**

Af Maria Rørbæk, mrk@sl.dk

**D**et er et svært dilemma. Jeg er faktisk i tvivl! Sådan lød meldingen, da en af de delegerede på Socialpædagogernes kongres blev præsenteret for dilemmaet om udviklingshæmmede Martin, der stikker hånden i buksebagen på en bruger-drevet café. Dilemmaet indgår i etik-spillet Inklusia, der netop har fået Socialpædagogernes pris, og blev præsenteret på bagsiden af den sidste udgave af Fagbladet Socialpædagogen.

Efterfølgende har såvel delegerede på Socialpædago-

gernes kongres som deltagere i Fagbladet Socialpædagogens Facebook-gruppe diskuteret eksemplet. Hvad kan man gøre for at inkludere Martin? Og hvornår kommer man til at ekskludere ham? Hvor meget kan man forlange af de andre cafégæsters rummelighed? Hvad med sundhed og hygiejne? For ikke at glemme Martins ret til selvbestemmelse?

Dilemmaet er hentet fra virkelighedens verden, nærmere bestemt botilbuddet Trekløveret i Ølsted, og vi har bedt den daværende leder, Lars Bjarne Pedersen, fortælle, hvordan situationen rent faktisk blev håndteret. (Eksemplet er anonymiseret og Martin hedder noget andet.)

## Skub i ryggen

Det viser sig, at hånden i buksebagen kun var ét blandt mange uhensigtsmæssige adfærdsmønstre.

– For eksempel kunne han også finde på at komme farende gennem stuen og skubbe folk i ryggen. Han kunne finde på

hvad som helst, men der var et fællestræk: Han prøvede at påkalde sig opmærksomhed ved at gøre ting, som andre var imod. Det var en måde at få negativ kontakt, fortæller Lars Bjarne Pedersen.

Det pædagogiske arbejde med Martin bestod ikke af ét, men af mange forskellige tiltag. Først blev der lavet en neuropædagogisk udredning, der viste, at selv om Martin var en voksen mand, var han på mange punkter som en fire-årig.

– I udredningen var det blandt andet vigtigt at finde ud af, hvilke ord og begreber Martin forstod – så vi kunne blive bedre til at kommunikere med ham, fortæller Lars Bjarne Pedersen.

Dernæst blev der sat ressourcer af, så Martin i en periode kunne blive mandsopdækket fra 7 morgen til 22 aften. I første omgang blev der ansat en støttepædagog, der tog til bold og i svømmehallen med Martin. Personalet havde en ide om, at det ville hjælpe, hvis han fik brændt noget krudt af og i det hele taget lavede nogle lystbetonede aktiviteter.

– Men det gjorde det ikke. Adfærden var den samme, når de kom hjem, og Martin var sammen med de øvrige på centret, fortæller Lars Bjarne Pedersen.

## Faste rammer

Så blev der ansat en anden støttepædagog, der i stedet gik op i faste rammer, som dem man sætter op for mennesker med ADHD og autisme. Hun brugte blandt andet pictogrammer med billeder af forskellige aktiviteter, så Martin nemmere kunne overskue, hvad han skulle i løbet af en dag.

– Vi vurderede, at en del af den uhensigtsmæssige adfærd bundede i utryghed, og derfor lagde vi stor vægt på netop at skabe tryghed, siger Lars Bjarne Pedersen.

I forhold til cafeen blev der gjort flere forskellige tiltag.

– Det vigtigste var nok, at vi fik ressourcer til at mandsopdække Martin, for når man lærer ham at kende, kan man godt se, når han skal til at lave noget uhensigtsmæssigt. Og så gælder det om at aflede: ‘Hvad skal du nu?’ ‘Vil du have cola / et glas vand?’ ‘Vil du høre musik?’ ‘Har du set, hvem der kommer der?’, fortæller Lars Bjarne Pedersen.

## Belønninger

Martin kunne både have gode og dårlige dage, og på de dårlige, hvor han var i balladehumør, fik han ikke mulighed for at komme i cafeen, men blev tilbudt andre aktiviteter.

– Og på den måde blev det også en slags belønning, når han var med i cafeen. Vi straffede ham ikke, men vi belønnede hans positive adfærd og ignorerede den negative, siger Lars Bjarne Pedersen.

Og så fandt hans støttepædagog på en enkel løsning, der forhindrede ham i at stikke hånden i buksebagen: Martin fik en livrem i bukserne.

– Og da hun foreslog det, så alle vi andre på hinanden: ‘Hvorfor har vi ikke fundet på det noget før?’ På den måde kan det tit være de meget enkle løsninger, der virker, siger Lars Bjarne Pedersen.

Når han tænker tilbage, synes han, at forløbet med Martin gik rigtig godt. Efter cirka halvandet års intensiv indsats var Martin blevet meget bedre til at indgå i sociale sammenhænge.

– Men undervejs havde vi mange pædagogiske diskussioner: Kan vi tillade os at styre så meget? ■

## Læs mere

I sidste nummer af Socialpædagogen gav en række delegerede på Socialpædagogernes kongres deres bud på, hvordan Martins situation burde håndteres. Læs dem i nummer 24, som du finder i arkivet på [www.socialpaedagogen.dk](http://www.socialpaedagogen.dk)

I Socialpædagogens Facebook-gruppe har der også været debat om emnet. Nogle indlæg er i forkortet form gengivet på forrige side. Resten kan læses på Facebook, hvor du også selv kan deltage i debatten. Se hvordan på [www.sl.dk/facebook](http://www.sl.dk/facebook)

På [www.inklusia.dk](http://www.inklusia.dk) kan du læse om Inklusia-spillet, der går ud på at diskutere etiske dilemmaer fra den pædagogiske verden. Alle dilemmaerne tager udgangspunkt i episoder fra virkelighedens verden, og er blevet til i et tæt samarbejde med praktikere, der arbejder med udviklingshæmmede.

## PROFETI

# Hvem ku'? Kurt ku'!

Vi har en profet iblandt os. Det står klart her ved årets udgang – og dermed ved afslutningen på profe10, årets kåring af mere end almindeligt fremsynede medlemmer

Af Jens Nielsen, jni@sl.dk

**H**an hedder Kurt – og selv om det ikke er et navn, der normalt forbindes med den branche, så er han altså profet. I hvert fald hvis man skal tro på nærværende

fagblads profet-konkurrence som en seriøs og troværdig indikator for deltagernes profetiske evner. Og det skal man.

Og Kurt, der også lyder efternavnet Carlsen og er udstyret med det for årstiden så passende mellemnavn Juul, er ikke bare kvart- eller halv-profet. Næ, han er 100 procent profet:

Spåevnerne er i dysten blevet testet gennem ti spørgsmål om begivenheder i det snart udsulte år – og Profeten Kurt ramte plet i alle ti spørgsmål.

Så tillykke til Kurt Juul Carlsen fra Vanløse.

Vi havde ganske vist ikke udlodtet nogen præmie, men for pokker, en vaskeægte profet

må da fejres. Et par flasker er på vej til det, der så i hvert fald ikke er Vinløse.

Men hvordan gik det så de andre deltagere? Ja, uden at træde på nogen, der allerede nu må forventes at have kastet sig i støvet for Kurt, ja, så er han ikke bare den eneste, der har præsteret det – han er også op til flere spådomme bedre end den nærmeste profet-aspirant, som sniger sig op på otte pletskud.

Da vi jo lever i janteland, har vi på redaktionen også snaget i, hvem der har klaret sig dårligst. Og lad det være sagt med det samme: Ingen har ramt helt ved siden af. Lidt profet er man vel altid. Tre rigtige er den laveste score blandt deltagerne.

Men i den ende finder man også et interessant familieopgør mellem, hvad vi her på redaktionen skønner til at være mand og kone. Nu skal man som sagt ikke træde på nogen, der ligger ned, så vi nævner blot, at på en bestemt adresse i Nykøbing Falster er der plads til forbedring i næste års konkurrence – sådan lige meget plads hos begge ægtefæller... Men tag det fra den positive side: Spå I bare løs om, hvad I får i julegave. Der er kun en ganske lille chance for, at I regner den ud.

## Fattige, ældre, flere – og så videre

Om besvarelserne kan man generelt sige, at sport og nationalfølelse er en farlig blanding. Stort set alle regnede med, at Danmark ville gå videre fra indledende runde ved fodbold-VM i Sydafrika i sommer. Det sørgede sønnerne fra Solens Rige som bekendt for, at vi ikke gjorde.

Mange havde til gengæld luret, at landet ville få ny socialminister i løbet af året, og at det – trods EU's officielle fattigdomsår, ikke er blevet til

en officiel fattigdomsgrænse i Danmark. Til gengæld er der kommet flere fattige – og det er så regeringens måde at markere det år på.

Når det gælder forbundets indre linjer, havde mange luret, at forbundets Forretningsudvalg også efter kongressen i sidste måned ville bestå af lige dele mænd og kvinder, mens det vakte flere kvaler, når det kom til gennemsnitsalderen for de kongresdelegerede. Her skød de fleste på, at den ville falde, men den steg faktisk: Fra 50,6 år i 2008 til 51,2 i 2010.

Flere end halvdelen troede heller ikke på, at forbundet ville have flere medlemmer pr.1.12. i år end sidste år, men selvom det endelige tal for 1.12. i skrivende stund ikke foreligger, kan det konstateres, at det bliver højere end sidste år på samme tid. Ved udgangen af oktober var der 35.898 medlemmer, og det er 620 flere end sidste år.

Og flere, ja, mange flere ville også være pædagog: Ansøgningstallet til de pædagogiske uddannelser steg faktisk med 24 procent fra 2009 til 2010. Her var mange profetaspiranter en kende for pessimistiske i mavefornemmelsen.

At der så ikke blev indgået aftale om en overenskomst med KL på familieplejer-området, at der ikke blev truffet nogen folketingsbeslutning om en botilbudsreform, det havde de fleste så set i kortene.

Men lad det nu ligge, år 2010, det billige skidt, er snart brugt op. Op på hesten igen og fremad mod nye potentielle nederlag. Det er på tide at hvæsse fremtiden, slå over på det lange lys og så videre: I det kommende nummer af Socialpædagogen præsenterer vi Profet 2011. Gæt selv, hvor mange profetier der skal udsiges. ■



## SOLIDARITETSBEVILLING

# Støtte til unge mødre i Ghana

**Kongressens internationale solidaritetsbevilling gik til projekt for unge, ghanesiske mødre, der lever på gaden**

Af Jens Nielsen, jni@sl.dk

**D**e lever under barske og ofte livstruende forhold. De har ofte kun prostitution at ty til for at forsørge sig selv og deres børn. Og der bliver stadig flere af dem.

I Ghanas hovedstad Accra er de unge mødre, der lever på gaden, en særdeles udsat gruppe, og det forsøger projektet Street Girls Aid at gøre noget ved gennem både pleje og uddannelse.

Til det arbejde får projektet nu støtte via Socialpædagogernes internationale solidaritetsstøtte på 40.000 kroner, der blev bevilget på kongressen i november.

Som i foregående år bliver pengene givet via forbundets mangeårige samarbejdspartner International Børnesolidaritet.

– De skaber gode resultater, fordi de arbejder meget tæt sammen med de udenlandske, lokale partnere – i dette tilfælde Street Academy i Accra, siger forbundskasserer Kaj Skov Frederiksen, der fremlagde projektet for kongressen.

– Street Girls Aid arbejder direkte på gaden, de har direkte

kontakt til pigerne, lytter til dem og tilbyder dem en større tryghed i hverdagen, og det er altafgørende for de her udsatte unge kvinder, siger han og peger på, at den direkte kontakt gør det muligt for projektets medarbejdere at fastholde de unge kvinder, så de kan modtage undervisning og få rådgivning.

– Og her er der særlig fokus på dem, der er gravide. De sidste måneder af graviditeten bliver de tilbudt ophold på et herberg, hvor de lærer at være mødre, bliver undervist i sundhed og bliver tilbudt alfabetisering og en kort faglig uddannelse, fortæller Kaj Skov Frederiksen.

– Det handler om at styrke de unge kvinders selvværd og give dem nogle flere muligheder i livet – både for at de selv kan få et bedre liv og for, at de kan deres børn en bedre opvækst, fastslår han.

Konkret vil den bevilgede støtte gå til afholdelse af en række workshops for de unge mødre, til pasning af deres børn i daginstitutioner, hvor der også bliver indkøbt legetøj og andre materialer, til indkøb af madrasser og lagerne til herberget og til opkvalificering af personalet i de institutioner, der skal passe børnene. ■

*Læs mere om projektet på International Børnesolidaritets hjemmeside: [www.ibssol.dk](http://www.ibssol.dk) – klik ind under 'Projekter ude'*

## NOTER

### Besparelser på pædagoguddannelserne

Kommende pædagoger og andre studerende på professionshøjskoler kan se frem til store besparelser på deres uddannelse. Ifølge Politiken bliver landets syv professionshøjskoler mødt med et samlet sparekrav på 144 millioner kroner, hvis man lægger besparelserne i den nye finanslov sammen med besparelserne i genopretningsplanen. Det svarer til omkring 3000 kroner pr. studerende. Til Politiken siger formanden for Professionshøjskolernes Rektorkollegium, Laust Jøen Jakobsen:

– Så voldsomme besparelser kommer til at koste afskedigelser over hele bordet. Både i ledelsen, i administrationen og blandt undervisere. Og det vil selvfølgelig gå ud over kvaliteten i undervisningen.

Der har været flere studenterdemonstrationer imod spareplanerne.

*mrk*

### Forskning i brystkræft

Arbejdsskadestyrelsen har sammen med Erhvervsstyrelsen besluttet, at der skal laves en ny forskningsmæssig udredning om sammenhængen mellem brystkræft og natarbejde. Udredningen skal skabe klarhed over resultaterne af forskningen på området inden for de seneste par år.

– Vi havde håbet, at IARC (det internationale kræftforskningscenter under FN) kunne have kastet mere lys over emnet med den rapport, som centret netop har offentliggjort. Men vi må erkende, at oplysningerne og konklusionerne i rapporten har været så længe undervejs, at der siden er kommet en del andre undersøgelser til om emnet. Det er nødvendigt, at vi får samlet op på den viden, inden vi træffer en beslutning om, hvordan vi fremover skal behandle netop de sager, siger Anne Lind Madsen, direktør i Arbejdsskadestyrelsen.

Siden slutningen af 2007 er sager om brystkræft efter mange års natarbejde blevet behandlet konkret i Erhvervsstyrelsens udvalg, og ind til nu er 90 sager indstillet til anerkendelse ad den vej. Udredningsopgaven bliver udbudt gennem Arbejdsmiljøforskningsfonden inden udgangen af 2010. Rapporten forventes at være klar i løbet af fjerde kvartal 2011.

*lmp*

### Stadig bedre service i a-kassen

Socialpædagogernes a-kasse er stadig inde i en god gænge efter at Socialpædagogernes hovedbestyrelse i 2008 besluttede at lave en ny a-kassestruktur. Det kunne a-kassens formand, forbundskasserer Kaj Skov Frederiksen, konstatere, da han aflagde beretning på delegeretmødet i forbindelse med kongressen i Nyborg.

Et af de mål, man satte sig, var at lave en mærkbar forbedring af medlemsservicen, telefonåbningstider og tilgængelighed for medlemmerne. Og der kunne a-kasseformanden notere sig, at man var kommet rigtig godt af sted.

– Der er virkelig sket noget, og det kan ses tydeligt både i vores eget telefonbarometer og i Arbejdsdirektoratets benchmarking. Her har vi i sammenligning med alle andre a-kasser flyttet os fra bunden til en plads lige over midten, når medlemmerne vurderer vores serviceniveau, sagde Kaj Skov Frederiksen.

Han blev genvalgt som formand for a-kassen. Forbundsformand Benny Andersen blev efter indstilling fra kongressen valgt som næstformand og forbundets to næstformænd Marie Sonne og Pernille Christoffersen indvalgt i forretningsudvalget.

*kl*

## ENKELTMANDSPROJEKTER

# Regionerne vil samle tilbuddene

## De dyre enkeltmandsprojekter skal samles i større enheder i regionerne. – God ide, siger Socialpædagogernes formand

Af Lone Marie Pedersen, lmp@sl.dk

**D**anske Regioner foreslår i et nyt udspil, at de dyre enkeltmandsprojekter bliver samlet i større enheder, der er tilknyttet en moderinstitution, og som drives af regionerne.

Enkeltmandsprojekter bliver især etableret over for borgere, der har en så problemskabende adfærd, at de bor isoleret fra andre. De større enheder vil give borgerne bedre rammer, og det vil skabe et bedre arbejdsmiljø

for medarbejderne, skriver regionerne.

Ifølge regionernes beregninger kan en særforanstaltning for borgere med udadreagerende adfærd koste op mod 7 millioner kroner om året, og de samlede udgifter til området skønnes at ligge på omkring 870 millioner kroner årligt.

I Socialpædagogerne er der stor tilfredshed med udspillet fra regionerne. Formand Benny Andersen:

– Vi hilser det velkomment og er enige i, at regionerne har vist sig gode til at løfte opgaven. Vi minder desuden om, at flere af dem har gode erfaringer med at oprette og drive tilbud, der samler de dyre enkeltmandsprojekter.

### Faglighed og færre penge

Der er også penge at spare ved at samle flere enkeltmandsprojekter i samme enhed.

Flemming Stenild, formand for Social- og Psykiatriudvalget i Danske Regioner, siger:

– Når flere enkeltmandsprojekter samles i større enheder, er det faktisk muligt at få økonomi og faglig kvalitet til at gå hånd i hånd. Samtidig med at borgeren tilbydes et højt specialiseret tilbud, kan udgifterne til personale og drift reduceres væsentligt.

Besparelserne skyldes primært fordele ved stordrift, hvor udgifter til nattevagter, tilkaldevagter og husleje bliver reduceret, når flere borgere bor sammen.

– Med regionernes store optageområde har vi forudsætningerne for at samle flere borgere i et samlet tilbud. Regionerne er derfor også villige til i samarbejde med kommunerne at påtage sig et større

ansvar på det højt specialiserede socialområde, siger Flemming Stenild.

Hvis flere enkeltmandsprojekter skal samles i et fælles tilbud, kræver det, at kommunerne arbejder sammen i tværkommunale løsninger, eller at regionerne løser opgaven.

Flemming Stenild:

– Udviklingen på det sociale område er bekymrende. I disse år ser vi en stigende afspecialisering, hvor borgerne ikke altid får det optimale faglige tilbud. Når vi taler om svært handicappede og udadreagerende borgere, er det vigtigt, at tilbuddet er skræddersyet til den enkelte, og at fokus er på at udvikle og forbedre borgerens situation. Ved at samle særforanstaltninger i større enheder kan vi yde det rette faglige tilbud. ■

## Temadag i Socialpædagogernes netværk for socialpædagoger, der arbejder med domfældte udviklingshæmmede

15. marts 2011 i HK's lokaler, Lumbyvej 11, 5100 Odense, indgang A

### Udviklingshæmmede og misbrug

Misbrug forstået ud fra hjernens funktion omkring meningen med livet – hjælp til at blive høj af livet frem for af misbrug. Livets mening for udviklingshæmmede?

- Forståelse af forskellige stoffers (inkl. alkohols) virkning
- Psykisk sygdom, specielt ADHD, og misbrug
- Trangdæpende medicin – skadesreducerende behandling

Oplægsholdere: Cand.psych. Jørgen Pallesen  
Speciallæge i psykiatri Henning Laugesen.

Prisen for medlemmer af netværket er 200 kr. pr. person inkl. mad og forplejning. For ikke-medlemmer er prisen 500 kr.

Tilmeldingen er bindende. Oplys navn samt fulde cpr.nr. Oplys eget arbejdssted og EAN-nr., hvis vi skal sende regningen til arbejdsstedet, ellers sender vi den til dig privat.

**Tilmeldingsfrist: 31. januar 2011**

Tilmelding på [www.sl.dk/kalender](http://www.sl.dk/kalender)

## BØGER

Redigeret af Lone Marie Pedersen

**Kampen mod kroppen**

Af Per Straarup Søndergaard  
'Jeg ville jo egentlig bare gerne være ligesom alle andre', siger den 20-årige Kristina, der er en af de ni unge, som fortæller om deres spiseforstyrrelser. Spiseforstyrrelser har det til fælles, at der er et overdrevent fokus på krop og kost, men de enkeltes lidelser fremtræder meget forskelligt. Anoreksi og – i mindre grad – ortoreksi (frygt for at spise usund mad) medfører vægttab, mens overspisning og megareksi (en ny spiseforstyrrelse,

der handler om muskler, skrappe diæter og anabole steroider) fører til det modsatte. Bulimikere holder ofte en normalvægt, hvilket gør lidelsen svær at opdage for omgivelserne. De unge personlige beretninger bliver i bogen suppleret af bokse med faktuelle oplysninger og af interview med fagfolk. Temaerne er foreksempel behandling, pårørende, ungdomskultur og spiseforstyrrelser i idrættens verden. Samtidig tegner bogen et billede af en tid, hvor slankhed er gud, og hvor unges liv er præget af mange valg, som ikke kun er job og uddannelse, men også identitet og krop.

'Kampen mod kroppen – om spiseforstyrrelser blandt unge', udkommet på forlaget Turbine. 168 sider. 249 kr.

**Uddannelse i spænding**

Af Thomas Aastrup Rømer  
Forlaget præsenterer denne bog som 'på en gang en faglig solid og original gennemgang og kobling af nogle centrale pædagogiske-filosofiske forfatterskaber samt en provokerende indspark i den uddannelsespolitiske debat'. Forfatteren er lektor ved i pædagogisk filosofi ved DPU, Aarhus Universitet, og han modtog i 2010 den ærefulde Holger Prisen, der er opkaldt efter dansk pædagogikens nestor, Holger Henriksen, og begrundelsen fra

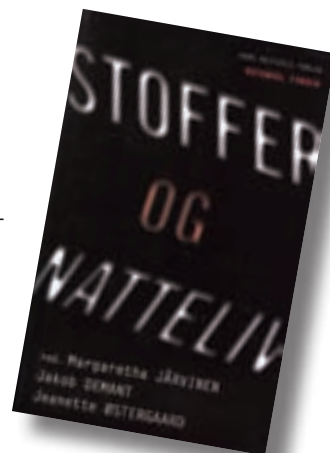
priskomiteens side var, at forfatteren 'mestrer noget så sjældent som at tænke, tale og skrive smukt om pædagogik, filosofi og didaktik. Prismodtageren går lige i flæsket på pædagogisk instrumentalisme, og så tager han modigt kampen op mod det, han kalder de pædagogiske monarkier og den anonyme magt i uddannelsesverdenen'. I denne bog beskrives uddannelsesprocesser med nye ord som mylder, opmærksomhed, forfald, åbenhjertighed, påmindelse, spænding og ryk. Bogen er et opgør med alle forsøg på at reducere uddannelse til funktionelle og kausale processer. Bogen igennem bliver såvel nyere som ældre filosofers ideer præsenteret, blandt andet Aristoteles, Rousseau og Hannah Arendt.

'Uddannelse i spænding – åbenhjertighedens, påmindelsens og tilsynkomstens pædagogik', udkommet på forlaget Klim. 230 sider. 269 kr.

**Stoffer og natteliv**

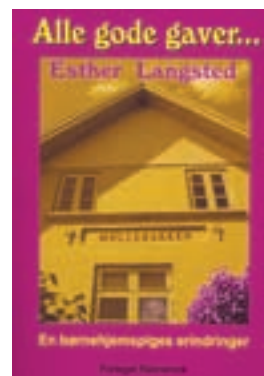
Af Margaretha Järvinen, Jakob Demant, Jeanette Østergaard (red)  
Som de første i Danmark har forskergruppen bag denne bog undersøgt illegalt stofbrug på natklubber. I bogen fortæller natklubgæster om deres erfaringer med stoffer som for eksempel kokain, amfetamin og ecstasy og ikke mindst om, hvordan de kombinerer stoffer og alkohol for at opnå den ultimative fest. Bogen giver et bredt billede af stofsituationen her i landet, både blandt unge og de unge voksne, som er en del af natklubmiljøet. Et omfattende materiale belyser således de unges holdninger til og egne erfaringer med illegale stoffer. Et gennemgående tema er, om det er blevet 'normalt' at tage stoffer. Både vurderet ud fra brugets omfang, og hvorvidt det opfattes som acceptabelt og ikke særlig risikofyldt at tage stoffer. Bogen henvender sig bredt til alle, som i kraft af deres arbejde har kontakt med unge. For eksempel socialpædagoger, klubpædagoger, SSP-konsulenter, misbrugskonsulenter og lærere. Desuden er bogen velegnet til undervisning i for eksempel folkeskolens ældste klasser, i gymnasiet og på pædagogseminarierne.

'Stoffer og natteliv', udkommet på Hans Reitzels Forlag. 243 sider. 275 kr.

**Alle gode gaver**

Af Esther Langsted  
Da Forsorgsmuseet Svendborg og Omegn samlede materiale fra børnehjemmenes historie, forærede denne bogs forfatter alle sine ting fra dengang, hun var anbragt på børnehjem. Blandt andet sin kommode, sine konfirmationshandsker og diverse håndarbejder. Museet samlede også på citater fra tidligere anbragte og forfatteren skrev: 'Vi blev gjort historieløse ved at komme på børnehjem. Mange af os, inklusive mig selv, mistede vores historie ved at have været på børnehjem'. Mange år senere har forfatteren så samlet sin egen historie, og det er blevet til denne bog, som er en personlig beretning om en barndom, der var præget af svigt fra forældre. Fravær af ansvarlighed, kærlighed og omsorg. En barndom fyldt med omsorgssvigt. Endelig sker der noget godt for forfatteren. Da hun er 12 år gammel, bliver hun i 1959 anbragt på børnehjem. Og det er tiden på børnehjemmet, som fylder mest i bogen. Det er en fin beskrivelse om et forsømt barn, der får professionel hjælp til at udfolde sit barne- og ungdomsliv. Vi følger forfatteren langt ind i voksenlivet, hvor hun blandt andet tog en pædagoguddannelse, fik børn og i dag også har børnebørn. Hun var i mange år støttepædagog for udsatte børn. Er i dag på efterløn.

'Alle gode gaver... – en børnehjemspiges erindringer', udkommet på Forlaget Ravnerock. 145 sider. 200 kr.



DELTA I FAGBLADET SOCIALPÆDAGOGENS  
**FACEBOOK-GRUPPE**

ET RUM FOR FAGLIG REFLEKTION OG ERFARINGSUDVEKSLING

[WWW.SL.DK/FACEBOOK](http://WWW.SL.DK/FACEBOOK)

Som **efterlønsmodtager** kan du nu også modtage udbetalingspecifikation på din efterløn i e-Boks

**eBoks**  
[www.e-boks.dk](http://www.e-boks.dk)

## HANDICAPKONVENTIONEN

# Nu på let dansk

Socialministeriet har udgivet handicapkonventionen i en sådan form, at den også kan læses af forskellige handicapgrupper

Af Lone Marie Pedersen, lmp@sl.dk

**H**andicapkonventionen skal kendes af alle mennesker med handicap, mener Socialministeriet. Men konvention kan være vanskelig at læse og forstå i sin fulde længde.

Det gælder især for personer med kognitive handicap og læsevanskeligheder. Derfor har ministeriet udarbejdet en version af konventionsteksten på let dansk. 'FN's konvention om rettigheder for personer med handicap – på let dansk' er skrevet i et enkelt og klart sprog, som gør det muligt for alle at få kendskab til de principper og

rettigheder, der findes i handicapkonventionen.

Handicapkonventionen er også blevet oversat til dansk tegnsprog. Både handicapkonventionen i sin fulde længde og handicapkonventionen på let dansk findes nu på dansk tegnsprog, så også personer med hørehandicap, der kommunikerer med tegnsprog, kan få kendskab til konventionen.

Desuden har Socialministeriet fået lavet en film om handicapkonventionen. Filmen giver eksempler på, hvordan mennesker med handicap i deres dagligdag arbejder på at få opfyldt deres ønsker og rettigheder.

Filmen lægger op til debat og kan åbne for spørgsmål og emner, som optager mennesker med handicap i dagligdagen. Eksemplerne sætter ord og billeder på nogle af de centrale temaer i konventionen. ■

*Oversættelserne og filmen kan ses og bestilles på Socialministeriets hjemmeside [www.sm.dk](http://www.sm.dk)*

## SOLUND MUSIK-FESTIVAL

### Information til brugerbands!

**Festivalen:** Festivalen 2011 afvikles den 7.- 8.- 9. juni.

**Billetsalget:** Billetsalget starter mandag den 7. marts kl. 09.00 på tlf. 86 52 55 66.

#### Tilmelding af Brugerbands:

- 1. Fælles for scenerne:** Tilmeld jer via [www.solundfestivalen.dk](http://www.solundfestivalen.dk) – tryk på **Information** - tryk på **Brugerbands** - tryk på **info/retningslinjer** (læs disse) - tryk **tilmelding** - Udfyld skema og tryk **send**.
- 2. Optræden på store scene:** I skal sende cd eller dvd.
- 3. Optræden på teltscenen:** Ingen specielle krav.
- 4. Tilmeldingsfrist:** Tilmeldingen skal være festivalen i hænde senest den 14. januar 2011.

Ved problemer kontakt: Niels Sørensen på [birgit-niels@mail.dk](mailto:birgit-niels@mail.dk)

**Brugerbands der optræder:** Brugerbands der optræder på festivalen vil kunne ses på festivalens hjemmeside efter den 7. februar 2011.

Vil du vide mere om billetsalg og festival 2011, så tjek [www.solundfestivalen.dk](http://www.solundfestivalen.dk) - eller læs i Fagbladet Folkeskolen, SOCIALPÆDAGOGEN og LEV i slutningen af februar.

## KONGRES 2010

# Det gode arbejde

**Socialpædagoger har bundet en sløjfe omkring arbejdsglædeprojektet og har vedtaget et værdipolitisk papir om det gode arbejde**

Af Lone Marie Pedersen, lmp@sl.dk

**D**a Socialpædagogerne på kongressen i 2008 bevilgede penge til at dokumentere det socialpædagogiske arbejde var formålet at give arbejdspladserne lejlighed til at vise det gode socialpædagogiske arbejde, som bliver udført. Det fik 28 arbejdspladser mulighed for, og projektet sluttede med en messe på Socialpædagogernes kongres. Desuden er arbejdet dokumenteret i videoer og rapporter.

De 28 forskellige projekter, som med den afgangende formand Kirsten Nissens ord er 'et super projekt', handler om arbejdsglæde og om udvikling.

– Det er jo fabelagtigt, hvordan arbejdspladserne har udviklet nye arbejdsmetoder og produkter, sagde Kirsten Nissen.

Hovedbestyrelsen har samlet den viden og de erfaringer, der er kommet ud af arbejdsglædeprojekterne i et værdipolitisk papir: 'Det gode arbejde – en bedre hverdag'.

I indledningen står der: 'Socialpædagogernes faglige stolthed og identitet er et resultat af, at vi ved, hvorfor vi gør, hvad vi gør. Når det, vi gør, giver mening og skaber værdi for andre end os selv, er den professionelle glæde og tilfredshed ved arbejdet

stor og den socialpædagogiske indsats værdsat'.

Værdipapiret beskriver fire værdier, som skal være til stede for at skabe arbejdsglæde. Det er anerkendelse, faglighed, åbenhed og engagement.

## Det vil blive brugt

Fra alle kredse var der ros til deltagere i arbejdsglædeprojektet, og de resultater, som er blevet opnået, vil blive brugt i kredsene. Værdipapiret skal bruges.

Kredsformand Karen Holte, Nordsjælland:

– I kredsbestyrelsen har vi besluttet, at vi altid skal have de fire værdier med os, så de kan indgå i debatter blandt medlemmer, og når vi holder møder med embedsmænd og politikere.

Svend Skadhauge Troelsen, Socialpædagogerne Storkøbenhavn:

– Der er mange gode og vigtige ting i værdipapiret, og det er vigtigt, at vi får koblet det sammen med vores andre politikker, blandt andet Det Etske Værdigrundlag. Vi skal også tage det med i MED-udvalgene, så vi får en sammenhæng mellem faglighed og overenskomster.

Og flere kongresdeltagere opfordrede fra talerstolen, Socialpædagogerne til at sætte endnu et projekt i søen.

Medlem af projektets centrale arbejdsgruppe, Lotte Kirk Hansen:

– Jeg håber ikke, at det er sidste gang, Socialpædagogerne sætter et projekt i gang. ■

*Værdipapiret 'Det gode arbejde – en bedre hverdag' kan findes på [www.sl.dk/detgodearbejde](http://www.sl.dk/detgodearbejde)*



## NYHEDSBREV

### Nyt om teori, forskning og metode, december 2010

#### Børn og Unge

##### Hårdt arbejde at bo på behandlingshjem

Når danske børn og unge anbringes på behandlingshjem, kommer hverdagen i høj grad til at handle om deres psykiske og sociale problemer. De bliver konstant observeret og analyseret på hjemmet, som både er rammen om privatliv, skolegang og fritidsliv. Og det kan være hårdt arbejde for børnene at manøvrere i, viser en ny Ph.d. fra SFI om hverdagen på to danske behandlingshjem

##### Smartphones skal hjælpe børn med ADHD eller autisme

Børn og unge med ADHD eller autisme har brug for hjælp til at skabe struktur i dagligdagen. Et nyt projekt, som blev omtalt på Socialministeriets hjemmeside den 6. november, skal vise, hvordan kommunikationsteknologi kan hjælpe børnene til at strukturere og fastholde koncentrationen i hverdagen.

#### Socialt udsatte

##### Tag socialt udsatte med på råd

I en nyhed fra den 26. november på Socialministeriets hjemmeside, kan man læse at det betaler sig at tage de socialt udsatte med på råd, når man ønsker at byforny de pladser i byen, hvor de ofte opholder sig. Det viser en række konkrete erfaringer, som er samlet i en ny bog: 'Byen som dagligstue?'

#### Kommuner

##### Hård opbremsning i kommunerne

KL skriver i en nyhed fra den 12. november, at kommunerne i 2011 vil gennemføre en hård opbremsning på alle de centrale velfærdsområder, hvor bl.a. udgifterne til udsatte børn og unge falder med 0,1 mia. kroner. Det viser KL's opgørelse af de kommunale budgetter baseret på indberetninger til Indenrigs- og Sundhedsministeriet.

##### Misbrugsbehandling af unge scanner overfladen

Kommunernes overtagelse af behandlingen af unge misbrugere har ikke fået flere unge i behandling, viser rapport fra Center for Rusepidemiologi og Sundhedsforskning på Aarhus Universitet, som omtales på universitetets hjemmeside den 17. november.

#### Særforanstaltninger

##### Alternativer til enkeltmandsprojektet

I 2010 har pressen sat fokus på de store udgifter til særforanstaltninger. En enkelt særforanstaltning koster normalt mellem 3 og 3,6 millioner kroner om året, og de samlede udgifter til området skønnes at ligge omkring 870 millioner kroner årligt. Danske Regioner udarbejdede efterfølgende et oplæg om særforanstaltninger baseret på regionale erfaringer opbygget på området over årene.

Du kan finde yderligere information på [www.sl.dk/tfm](http://www.sl.dk/tfm) og tilmeld dig nyhedsbrevet på [www.sl.dk/nyhedsbreve](http://www.sl.dk/nyhedsbreve)

## SYNSPUNKT



### Læserbreve

Socialpædagogen er forpligtet til at optage alle læserbreve fra medlemmer. De må højst fylde 400 ord, svarende til cirka 2.000 anslag. Læserbreve med injurerende indhold kan afvises.

### Synspunkter

Bringes efter en redaktionel vurdering. Vi optager kun synspunkter fra medlemmer og abonnenter. Synspunkter må højst fylde 1.600 ord svarende til cirka 8.000 anslag.

Læserbreve og synspunkter der bringes i bladet offentliggøres også på internettet.

Vi modtager helst indlæg pr. e-mail: redaktionen@sl.dk, men indlæg kan også sendes til: Socialpædagogen  
Brolæggerstræde 9  
1211 København K  
tlf. 7248 6000

Deadline for læserbreve til nr. 26/10 er mandag den 13. december 2010 kl. 12.00

# Når volden fortsætter i den skilte familie

Af projektleder Mette M. Nielsen

**P**rojekt Familieliv uden Vold møder ofte de voldsramte børn, når mor er flyttet fra sin voldelige ægtefælle (oftest børnenes far) og skal i gang med at etablere en ny tilværelse for sig selv og børnene – en tilværelse uden vold.

Målet med projektet er at støtte denne proces bedst muligt, og samtidig at bidrage med den hjælp, som familierne har brug for, for at mindske følgevirkningerne af volden.

Det er et vigtigt og nødvendigt arbejde, hvis børnene i de voldsramte familier skal have en chance for at få et godt liv. Det sætter sig dybe spor at leve med vold i familien. Det er som at bo i en krigszone, men krigen foregår inden for hjemmets fire vægge, ofte hemmeligholdt for omverdenen.

Og det er et trist faktum, at krigen ofte ikke stopper, selvom forældrene flytter fra hinanden. Her starter nemlig processen omkring forældremyndighed og samvær med børnene – en proces, som ofte betyder, at især den psykiske vold i familien fortsætter.

Ud af i alt 16 sager, som vi lige nu har tilknyttet Projekt Familieliv uden Vold, besøger børnene deres far på samvær i ni sager. I

alle ni sager er forældremyndigheden afgjort ved domstolene, mens rammerne for samværet er fastsat enten via statsforvaltningen eller retten. I cirka halvdelen af sagerne er der fælles forældremyndighed. I otte ud af ni sager fortsætter den psykiske vold i større eller mindre grad via samværet. Der sker typisk det, at den fastsatte ramme for besøgene ikke respekteres (otte ud af ni sager).

Det kan være en far, der siger, at han lige beholder børnene en ekstra dag, og mor ikke accepterer det. Så bliver hun mødt med udtalelser som: 'Du kan jo ikke finde ud af at passe de unger alligevel, so!', 'Vent bare og se, hvad der sker, hvis ikke...' eller 'Jeg gør, hvad der passer mig, og hvis jeg vil aflevere dem i morgen, så gør jeg det'.

### Magtdemonstrationer

Ofte hører børnene disse nedgørelser af mors person og trusler om forskellige sanktioner, hvis hun ikke retter ind. Det sker typisk i forbindelse med, at far og mor mødes, når børnene skal afleveres eller hentes til samvær (otte ud af ni sager). Og ofte sker det også under samværet, hvor børnene må høre på fars raseri over for mor og negative syn på hende (fem af ni sager).

Det er svært at forestille sig, hvordan fælles forældremynd-

ighed skal kunne fungere i familierne. Erfaringen er da også, at det, der skulle være fælles beslutninger på baggrund af, hvad der er bedst for barnet, bliver til magtdemonstrationer, hvor børnene udnyttes som midler til at ramme og straffe den anden forælder. I nogle tilfælde kan det betyde, at barnet hindres i at modtage en meget nødvendig behandling, fordi det kræver samtykke fra begge forældre. I andre, at mors angst for nye overgreb fylder så meget, at hun ikke formår at søge om ene-forældremyndighed på ny. I mange sager oplever vi, at far ikke selv ønsker at tage imod tilbud om behandling. Ofte er volden uerkendt, og oplevelsen er, at det er andre, særligt mor, som skaber problemerne i familien.

### Uden sikker base

Fra barnets perspektiv betyder det, at samværet kan komme til at fastholde dem i en situation, hvor de må undvære den 'sikre base', som er så nødvendig for deres udviklingsmuligheder. Trods skilsmissemuligheder fortsat, at netop de mennesker, som skulle passe mest på dem, ikke formår det. Dels må de stille op til de verbale overgreb på og straffeaktioner mod mor – straffe, som de ofte involveres i. Dels står



børnene tilbage med oplevelsen af, at deres mor ikke formår at beskytte dem, og at de derfor heller ikke kan stole på hende som omsorgsperson. De fortsatte konflikter betyder ikke mindst, at både mors og fars energi går til hinanden, så overskuddet til børnene kan være meget begrænset.

Mange gange dukker spørgsmålet op, om det overhovedet er godt for barnet at fastholde samværet. Hvor høj skal prisen være? Men man kan også spørge til betingelserne for samværet. Kan vi skabe en ramme for og en støtte omkring børnene, som gør, at de kan have reel glæde af kontakten til begge forældre?

### Store faglige krav

Uanset synsvinkel, stiller det at skabe gode vilkår for de voldsramte børn, store krav til de professionelle tværfaglige samarbejde. Ikke mindst fordi der er to forskellige forvaltninger med hver deres lovgivningsmæssige grundlag, forvaltningsmæssige rammer og arbejdsgange involveret i børnenes liv. Dels Statsforvaltningen med forældreansvarsloven som grundlag. Dels B&U-socialrådgivningen og Familiehusene, som baserer sig på Serviceloven.

På Projekt Familieliv uden Volds initiativ har Familiehusene og B&U-socialrådgivningen i distrikt Øst og Tarup og Statsforvaltningen Syddanmark igennem det seneste år derfor forsøgt at styrke det tværfaglige samarbejde ved fælles temadage og en kontaktordning, skal blandt andet være med til at sikre, at Statsforvaltningen får de oplysninger, som den har brug for, når den skal træffe afgørelser om samvær. For familiebehandlere har det betydet, at følgeskab og støtte ved møder

## Trods skilsmissen oplever børnene fortsat, at netop de mennesker, som skulle passe mest på dem, ikke formår det

i Statsforvaltningen, samt det at bidrage til sagens oplysning, set fra barnets synsvinkel, prioriteres højt. Statsforvaltningens medarbejdere fortæller, at de nu hurtigere opfanger de negative dynamikker i familierne, og for eksempel vælger at høre forældrene adskilt, så begge får mulighed for at tale under trygge forhold.

I de projektsager, hvor Statsforvaltningen har fastsat samværet, er vores erfaring også, at der gøres en stor indsats for at fastsætte rammer, som

reducerer mulighederne for konflikt/vold. I behandlingen følges dette op med samtaler, som kan bidrage til mestring og accept for både børn og voksne – noget som familierne oplever som en nødvendig støtte.

### Styrket samarbejde, tak

Når det alligevel er sådan, at samværet volder problemer i otte ud af ni sager, skyldes det altså ikke, at det tværfaglige samarbejde er nyttesløst, eller at indsatserne i henholdsvis Statsforvaltning og B&U-forvalt-

ning er helt forføjlede. Vi mener tværtimod, at disse tiltag peger i den rigtige retning og samarbejds mulighederne bør styrkes yderligere. En ønskeliste kunne indeholde følgende:

- Muligheder for samværsordning, hvor samværet begrænses til et omfang, som barnet kan magte, og som ikke kræver nogen form for kontakt forældrene imellem.
- Mulighed for at tilkoble støtte/kontaktpersoner, som kan bistå ved afhentning/aflevering, samt samarbejde omkring uforudsete situationer som sygdom og lignende.
- Mulighed for permanente overvågede/støttede samværsordninger.
- Mulighed for udarbejdelse af forældrekompetenceundersøgelser til brug for en vurdering af samvær og forældremyndighed. Her er de børnesagkyndige undersøgelser ikke tilstrækkelige.
- Muligheder for at tilbyde støttende samtaleforløb sammen med en afgørelse om samvær.
- En styrkelse af de socialfaglige undersøgelses fokus på barnets trivsel i forbindelse med samvær
- Et forum for det tværfaglige samarbejde, hvor repræsentanter for B&U-forvaltningen og Statsforvaltningen kan mødes jævnligt
- En kontaktpersonordning forvaltningerne imellem, som kan sikre en lettere adgang til hinanden.

Herved ville både Statsforvaltning og B&U-forvaltning blive styrket i at yde den støtte, som børnene i de voldsramte familier har så hårdt brug for, for at kunne leve et normalt børneliv uden vold. ■

### Fakta om projektet

- Projekt Familieliv uden Vold er Odense Kommunes bidrag til Servicestyrelsens landsdækkende satspuljeprojekt 'Børn og kvinder i familier med vold', [www.bkfv.dk](http://www.bkfv.dk)
- Projektet startede op i efteråret 2008 og løber frem til sommeren 2011.
- Projekt Familieliv uden Vold er et samarbejdsprojekt imellem Familiehusene i distrikt Øst og Tarup, Odense Krisecenter og Odense Socialcenter.
- Projekt Familieliv uden Vold arbejder dels med efterværnsforløb for kvinder med børn, som har haft ophold på krisecenter, dels med behandlingsforløb for børn, som har oplevet vold i deres familie.
- Fra efterår 2008 og frem til september 2010 har Projekt Familieliv uden Vold været i kontakt med 30 familier.

## SOCIALPÆDAGOGERNE I MEDIERNE

### Rapport skaber overblik på anbringelsesområdet

**DK-Nyt 29. november**

Socialpædagogerne har samlet offentliggjort viden om anbragte børn og unge på døgntilbud fra 1995 til 2010 i en samlet publikation. Forbundsformand Benny Andersen håber vidensopsamlingen vil være med til at kvalificere debatten om anbragte børn. 'Viden om anbragte børn og unge på døgntilbud' hedder Socialpædagogernes vidensopsamling, som DPU har udarbejdet. 'Der er meget politisk opmærksomhed om området, og der opstår ofte myter om indsatsen på området. En af de helt væsentlige konklusioner i vidensopsamlingen er, at der er meget lidt systematisk viden om selve indsatsen under anbringelsen, og ingen forskningsmæssig viden, der kan sige noget om effekten af indsatsen,' siger formanden for Socialpædagogerne Benny Andersen.

### Få døgnberedskaber til børn og unge

**dr.dk/fyn 28. november**

Når børn og unge bliver udsat for vold eller omsorgssvigt uden for kommunernes kontortid er de i de fleste kommuner henvist til at ringe til politiet. Det fremgår af en undersøgelse Socialpædagogen har lavet i alle landets kommuner. Socialpædagogernes formand Benny Andersen er bekymret.

'Det er grænseoverskridende for et barn i nød at ringe til politiet og anklage sine forældre,' siger han til bladet Socialpædagogen. Assens og Odense er de to eneste fynske kommuner, hvor det uden for kommunal åbningstid er muligt at få fat i en sagsbehandler.

### Høringsfrist forlænget for Barnets Reform

**Altinget.dk 25. november**

Socialminister Benedikte Kiær (K) har forlænget fristen for at give hørings svar til vejledningen, der følger Barnets Reform. Forlængelsen kommer efter kritik fra KL, socialrådgivere og socialpædagoger.

Socialpædagogerne har påpeget, at vejledningen blandt andet mangler konkrete anvisninger på, hvem der har ansvaret for efteruddannelse til de nye kommunale plejefamilier, og

hvem der skal betale, men påskønner i øvrigt for ministerens reaktion på den fremførte kritik. 'Vi håber, at ministeriet vil bruge vores hørings svar til at rette op på de forhold, som vi har påpeget i vejledningen. Jeg synes, at det er udtryk for lydhørhed og god dialog, at høringsfristen er udskudt. Det vil jeg gerne kvittere for,' siger Socialpædagogernes nyvalgte formand, Benny Andersen.

### Ny SL-formand sætter finansiering på dagsordenen

**Altinget 25. november**

Benny Andersen er valgt som ny formand for Socialpædagogisk Landsforbund. Han har som et af sine mål at få indført en budgetgaranti for kommuner med mange socialt udsatte.

'Vores klart største udfordring er kommunernes trængte økonomi. Vi kæmper for at holde fast i vores medlemmers faglighed, selv om vi er trængte på mange områder. Så for os gælder det om at få økonomi og faglighed til at hænge sammen,' siger Benny Andersen.

Han efterlyser en større solidaritetsfølelse over for socialt udsatte, og det mener han, at den medfinansiering fra statens side, som en budgetgaranti indebærer, vil bidrage til. Socialpædagogerne oplever for tiden, at en række af deres arbejdspladser bliver lukket. Det gælder mange af landets døgninstitutioner, og Benny Andersen frygter, at en stor del af den viden og faglige ekspertise, som SL's medlemmer besidder, bliver smidt ud med badevandet, som han siger. 'Vi skal blive bedre til at samle den viden op, som vi har samlet, og jeg vil arbejde på, at SL bliver en slags vidensbank, hvor vi kan samle al information og viden på området. Der foregår en masse metodeudvikling ude på arbejdspladserne, men det kommer aldrig videre, og det skal vi blive bedre til at formidle,' fastslår Benny Andersen.

### Ny leder hos socialpædagogerne

**Børn og Unge 25. november**

Benny Andersen er nyvalgt formand for Socialpædagogernes Landsforbund. Han afløser Kirsten Nissen, der efter 16 år på posten har valgt at stoppe. 'Jeg er både ydmyg og stolt over nu at skulle stå i spidsen for

landets 36.000 dygtige socialpædagoger. Socialpædagogerne er i mange sammenhænge en stærk organisation med indflydelse. Den styrke og indflydelse skal vi fastholde og udbygge. Vi har ikke tid til at ligge på den lade side. Vi er for eksempel oppe imod en anstrengt økonomi i kommunerne, hvilket begynder at få konsekvenser for både vores medlemmer og for de borgere, vi tager os af. Og vi står foran en svær overenskomstforhandling 2011. Så der er nok at tage fat på. Og jeg glæder mig til at komme i arbejdstøjet,' siger Benny Andersen.

### Familieplejerne kan godt, men vi kan ikke det hele

**Jyllands-Posten 24. november**

Debatindlæg af Lilli Bach, familieplejer, familieplejeudvalget i Østjylland: Kære rådmand Hans Halvorsen. Det er rigtigt, når du skriver, at Århus Kommune har mange dygtige og engagerede plejefamilier. Vi bruger hver en hjertebloedsdråbe på at varetage børns og unges tarv. Socialpædagogerne er også familieplejernes faglige organisation. Når de kæmper for bevarelse af de højt specialiserede institutioner, er det samtidig en kamp for, at familieplejerne ikke skal blive udnyttet til billig anbringelse af børn, som har så svære omsorgstraumer med sig, at de ikke kan profitere af og rummes i en familie. De børn og unge, der er anbragt på kommunens institutioner, er der forhåbentlig som et resultat af en grundig udredning og visitation til lige netop denne 'dyre' kvalificerede behandling. Så kan det jo undre, at det pludselig er bedre, at de selv samme børn og unge nu skal flyttes og anbringes i langt billigere familiepleje.

### Psykiatriske patienter ud i utide

**Jyllands-Posten 22. november**

Debatindlæg af kredsformand Verne Pedersen: Hele det psykiatriske område er under voldsomt pres i øjeblikket. Der er nye besparelser på vej på et område, hvor der i forvejen er lange ventelister. De psykiatriske patienter får ikke den behandling, de har behov for. Personalet er hårdt presset. Og det kommunale psykiatriske tilbud magter ikke de mange opgaver, som det stilles overfor, fordi patienterne bliver udskrevet for tidligt fra de psykiatriske afdelinger.

Den situation bliver kun forværret af, at der er nye nedskæringer på vej i 2011 som følge af budgetforliget i Århus Kommune.

I Socialpædagogerne Østjylland mener vi, det er på høje tid, at politikerne i Region Midtjylland og Århus Kommune påtager sig ansvaret for, at det psykiatriske område kommer til at fungere.

### Socialpædagogerne har fundet den gyldne nøgle

**Politiken 21. november**

Debatindlæg af læge, ph.d. Mette Marklund: Jublen var ikke til at tage fejl af 15. november, da CASA i samarbejde med Socialpædagogernes Landsforbund påviste, at Danmark om få år kan være knap 14 mia. kr. rigere, hvis der sættes måltættet ind med støtte til de svageste børn og unge. Socialministeren var begejstret. Selv elsker jeg pædagoger! Og da i særdeleshed socialpædagoger – netop nu! Præcis som de finder vejen til vore børns hjerter i det daglige, har de nu fundet vej til politikernes økonomiske velvilje. Afdækket den hellige kode, der – måske – lukker kassen op. Billeder af, og historier om, ulykkelige familier med utilpassede unge, manglende ressourcer til omsorg for misbrugte børn og de daglige beretninger i aviserne om ofre for gadebander har desværre ikke været tilstrækkelige til at udløse den nødvendige økonomiske indsats. Men der er lys forude! Med den nye undersøgelse har socialpædagogerne banet sig vej til selveste Franz Jäger med det eneste argument politikerne forstår: 'Det kan betale sig!'. Endemålet – forhåbentlig flere penge til udsatte grupper – er glimrende. Men i sin grundsubstans er det da en beskæmmende måde at drive sundhedsvæsen på. Den voksende tingsliggørelse af individet, hvor hjælpen til udsatte og svage grupper vurderes via cost-benefit-analyser, afspejler en politisk mentalitet, jeg kun vanskeligt forstår.

### Formand Andersen, 9240 Nibe Nordjyske 21. november

To ting forsøgte Benny Andersens bedstefar at lære ham: At malke køer på gården i Langholt. Og at behandle andre mennesker ordentligt. Det første blev ingen succes. Men

## SOCIALPÆDAGGERNE I MEDIERNE

det sidste tog barnebarnet til sig, og det er, som han selv ser det, et vigtigt pejlemærke også i det job, han siden i torsdags har bestridt – som formand for de 36.000 medlemmer af Socialpædagogerne. I sin valgtale på Nyborg Strand citerede den 49-årige nordjyde sin bedstefar. 'Hvis man behandler andre ordentligt, laver de sjældent noget skidt,' lød den bedstefaderlige formaning, og sådan forholder det sig, mener barnebarnet, på flere niveauer: Det gælder hans medlemmer, hvis arbejdsgiveren behandler dem ordentligt. Og det gælder de borgere, hans medlemmer tager sig af. I begge tilfælde betaler det sig, både økonomisk og menneskeligt, at investere i mennesker. Som fagforeningsformand skal han slås for bedre løn- og arbejdsvilkår til kollegerne. Men det ligger ham stærkt på sinde – og er i god pagt med forbundets traditioner – også at blande sig i den socialpolitiske debat.

#### Færre børn fjernes fra mor og far

**Lemvig Folkeblad, Dagbladet Ringkøbing-Skjern, Dagbladet Holstebro-Struer, Viborg Stifts Folkeblad, Randers Amtsavis, Århus Stiftstidende 21. november**

Børn risikerer at vokse op med forældre, som drikker, misbruger stoffer eller er så psykisk syge, at de er ude af stand til at sikre en tryk opvækst. Trods regeringens mål om, at kommunerne skal gribe tidligt ind over for truede familier, fortsætter antallet af anbringelser med at falde. Nye tal fra Ankestyrelsen viser, at der i de to første kvartaler af 2010 blev anbragt 1188 børn. Det er et fald på 22 procent i forhold til samme kvartaler i 2009 og 38 procent lavere end første halvår af 2007. Faldet i anbringelser mærkes på døgninstitutionerne, hvoraf to på Sjælland lukker i 2011. Andre nedlægger pladser, siger formand for Danske Døgninstitutioner Tine Theker Stryhn. 'Telefonerne står nærmest stille, fordi kommunerne er så presede på økonomien. De gør alt, hvad de kan for at undgå en anbringelse. Derfor kan man frygte nogle meget alvorlige sager, fordi der ikke bliver grebet ind i tide,' siger hun.

En optælling fra forbundet Socialpædagogerne viser, at det især er småbørn op til tre år, som sjældnere anbringes. Siden forbundet i 2004 begyndte sine optællinger, er der sket

et fald i anbragte småbørn på 30 procent. 'Der tales og tales om en tidlig indsats, men vores undersøgelse dokumenterer frygten for, at kommunerne holder sig til snakken,' siger næstformand Benny Andersen.

#### Socialpædagogerne får nordjysk formand

**DR.dk, Altinget, DK-Nyt, Danske Kommuner, Avisen.dk, Newsmag 19. november**

En nordjyde skal stå i spidsen for landets 36.000 socialpædagoger. Benny Andersen fra Nibe blev i går valgt til ny formand for Socialpædagogernes Landsforbund. Det skete på forbundets kongres i Nyborg. Hidtil har Benny Andersen været næstformand. Han afløser Kirsten Nissen, der har stået i spidsen for socialpædagogerne i 16 år.

#### Kommuner anbringer færre børn

**Helsingør Dagblad, Information, Sjællandske Tidende, Jyske Vestkysten, 24Timer, Vejle Amts Folkeblad, 19. november**

Børn risikerer at vokse op med forældre, som drikker, misbruger stoffer eller er så psykisk syge, at de er ude af stand til at sikre en tryk opvækst. En optælling fra forbundet Socialpædagogerne viser, at det især er småbørn op til tre år, som sjældnere anbringes. 'Der tales om en tidlig indsats, men vores undersøgelse dokumenterer frygten for, at kommunerne holder sig til snakken,' siger formand Benny Andersen.

#### Færre helt små børn anbringes

**Ritzau og 15 medier 19. november**  
Landets kommuner fjerner langt færre af de helt små børn fra hjemmet, viser en undersøgelse fra Socialpædagogerne. Og det er ikke godt nyt, lyder det fra flere sider. Formand for Socialpædagogerne, Benny Andersen, mener, at kommunerne sparer på omsorgssvigtede børn. 'Det er dybt kritisabelt, og på lang sigt kan det få katastrofale følger', mener han. I 2000 blev 467 børn i alderen 0-6 år anbragt på en døgninstitution. Sidste år var det 300. Tidlig anbringelse er afgørende, hvis man skal minimere de skader, barnet kan få, siger

cand.-psych.Niels Peter Rygård, der har årelang erfaring med anbringelsesområdet. 'De udsatte børn kan få kroniske problemer resten af deres liv, hvis man ikke reagerer tidligt. Anbringer du derimod et barn, før det fylder to år, i et trygt hjem, kan du få et modstandsdygtigt, socialt godt fungerende barn med en positiv selvopfattelse,' siger han. Flere andre eksperter på området kalder udviklingen bekymrende.

#### Minister lover at følge udsatte børn tæt

**Ritzau og 26 medier 19. november**  
Færre anbringelser kan skyldes bedre forebyggelse, siger socialminister Benedikte Kiær i en kommentar til Socialpædagogernes undersøgelse af anbringelse af de helt små børn på døgninstitutioner. 'Jeg følger udviklingen tæt, og hvis færre anbringelser er et udtryk for hovedløse besparelser, så slår jeg hårdt ned på kommunerne. Det er useriøst og på kant med loven,' siger ministeren.

#### Aktører: Lovjusk med Barnets Reform

**Altinget.dk, 18. november**  
Vejledningen, der skal sikre implementeringen af Barnets Reform, har store mangler, og de berørte organisationer har kun fået en uge til at svare på det omfattende materiale. Socialministeren afviser. 'Vejledningsmaterialet er voldsomt omfattende og vi kan slet ikke nå at svare,' lyder meldingen således fra formanden for Socialrådgiverforeningen, Bettina Post, hvis medlemmer for en stor del skal forvalte lovgivningen. Vejledningen blev ifølge Bettina Post sendt ud i sidste uge og organisationerne, der også omfatter KL og Socialpædagogernes Landsforbund (SL), har frist til torsdag i denne uge til at svare. Socialpædagogernes Landsforbund vil ikke boykotte høringer ved ikke at svare, men finder vejledningen meget mangelfuld og mener ikke, at kommunerne bliver klogere af at læse den. 'Vejledningen giver ingen anvisning på, hvem der har ansvaret for at efteruddanne plejefamilierne, eller hvem der skal betale, så det er absolut nødvendigt med den håndbog, der også skal følge med Barnets Reform, og den er tidligst klar i februar,' vur-

derer forbundets formand Benny Andersen. Overordnet ser SL dog positivt på Barnets Reform og ønsker den gennemført så hurtigt som muligt.

*Redaktionen er afsluttet onsdag den 1. december 2010. Se flere presseklip på [www.sl.dk/slmedierne](http://www.sl.dk/slmedierne)*

DELTA I SOCIALPÆDAGOGENS  
**FACEBOOK-GRUPPE**

ET RUM FOR FAGLIG REFLEKTION  
OG ERFARINGSUDVEKSLING

**SL.DK/FACEBOOK**

## KREDSNYT

## NORDJYLLAND

## Juletræsfest

**28. december kl. 13.30 – 16.30**  
Vejgaard Hallen, Vejgaard Torv, Aalborg. Socialpædagogerne Nordjylland indbyder medlemmer med børn og bedsteforældre med børnebørn til stor juletræsfest. Julemanden vil spille julemusik, vi skal danse og lege julelege, spise æbleskiver med mere. Pris 25 kr. for børn og 45 kr. for voksne. Juleposer uddeles efter kl. 15.30. Se mere på [www.sl.dk/nordjylland](http://www.sl.dk/nordjylland). Bindende tilmelding senest 17. december på tlf. 7248 6100 eller mail [nordjylland@sl.dk](mailto:nordjylland@sl.dk). Husk at oplyse antal børn og voksne.

## STORKØBENHAVN

## Guidet rundvisning på det jødiske museum

**13. januar kl. 11.00**  
Foran Proviantpassagen 6, København K. Efter rundvisningen er der frokost på Riz-Raz. Pris: 75 kr. for medlemmer, 180 kr. for ikke-medlemmer. Tilmeldings- og betalingsfrist 3. januar (først til mølle).

## Guidet rundvisning på Medicinsk Museum

**15. februar kl. 10.15**  
Foran Bredgade 62. Efterfølgende stegt flæsk og persillesovs på café Petersborg. Pris: 100 kr. for medlemmer, 160 kr. for ikke-medlemmer. Tilmeldings og indbetalingsfrist 1. februar (først til mølle).

## Generalforsamling for seniorerne

**3. marts kl. 16.00**  
Socialpædagogernes lokaler på Hejrevej 43. Dagsorden vil fremgå af Socialpædagogen. Efter generalforsamlingen vil der blive serveret en lille anretning (gratis). Tilmeldingsfrist 11. februar. Alle tilmeldinger: [seniorerne@yahoo.dk](mailto:seniorerne@yahoo.dk) / 2489 1061.

## STORSTRØM

## Cafémøder for familieplejere i Lolland

Familieplejenetværket afholder café-møder for familieplejere i Lolland Kommune første tirsdag i hver måned (undtagen juni-august) i 3F's loka-

ler, Havnegade 19, 4900 Nakskov. Se hjemmesiden for tidspunkt. Kom og mød andre familieplejere, vær med til at debattere spændende emner og få faglige input. Tilmelding ikke nødvendig. Medbring selv kaffe/te og brød. Spørgsmål til Helle Utermöhl 2336 3499 / [leif.uteruohl@adslhome.dk](mailto:leif.uteruohl@adslhome.dk)

## Første halvår 2011

Kæpgårdsvej 2C, 4840 Nr. Alslev. Der afholdes møder i familieplejenetværket den første tirsdag i hver måned. Møderne afholdes på kreds-kontoret og der er ingen tilmelding, medmindre andet er oplyst – se kredsens hjemmeside [www.sl.dk/storstrom](http://www.sl.dk/storstrom) under fanebladet familieplejere.

## SYDJYLLAND

## Tilknytningsforstyrrelser og omsorgssvigt

**10. februar kl. 9.00 – 15.00**  
Koldinghallerne, Ambolten 2-6, 6000 Kolding. Den anerkendte norske forsker og forfatter Kari Killén kommer med oplæg til en temadag, omhandlende 'Relevansen af tilknytningsforskning og metode i arbejdet med udsatte familier'. Læs mere og

tilmeld dig senest 15. december på [www.sl.dk/sydjylland](http://www.sl.dk/sydjylland)

## ØSTJYLLAND

## Juletræsfest

**5. december kl. 13.00 – 16.00**  
Pædagoguddannelsen JYDSK, Skejbyvej 9, 8240 Risskov. Kredsen og SeniorLauguet inviterer alle medlemmer med børn og børnebørn til juletræsfest. Julemanden kommer og uddeler godteposer, og der vil være musik, dans om juletræet samt æbleskiver, kringle, sodavand og kaffe/the. Læs mere på [www.sl.dk/kalender](http://www.sl.dk/kalender). Tilmelding senest den 30. november til [Oestjylland@sl.dk](mailto:Oestjylland@sl.dk) eller tlf. 7248 6300.

DELTA I SOCIALPÆDAGOGENS  
**FACEBOOK-GRUPPE**

ET RUM FOR FAGLIG REFLEKTION  
OG ERFARINGSUDVEKSLING

[SL.DK/FACEBOOK](http://SL.DK/FACEBOOK)

## Landskonference og landsmøde for ledere og mellemledere 28. februar og 1. marts 2011 på Nyborg Strand

### 2010'ernes ledelsesudfordring: Socialpædagogisk faglighed i en krisetid

Under overskriften 2010'ernes ledelsesudfordring: Socialpædagogisk faglighed i en krisetid vil lederlandsmødet 2011 behandle lederens udfordringer og dilemmaer under de aktuelle økonomiske vilkår.

Hvilke handlemuligheder giver de nye rammer lederen for at skabe faglig udvikling? Hvorledes kan lederne under de nye betingelser skabe rum for innovation og nytænkning? Hvorledes udgår vi at 'nytænkning' bliver en genvej til forringende tilbud?

Konferencen starter mandag den 28. februar kl. 10:00 og slutter tirsdag den 1. marts kl. 13:00

Programmet er under udarbejdelse, men tilmelding kan allerede nu ske på: [www.sl.dk/leder](http://www.sl.dk/leder)

### Landsmøde for Socialpædagogernes landsdækkende ledersektion for ledere og mellemledere, 1. marts kl. 10:00-13:00

Landsmøde ifølge vedtægterne, herunder beretning ved formand for lederlandsudvalget Allan Andersen og valg af nyt lederlandsudvalg.

### Tilmeldingsfrist: 28. januar 2011

Tilmelding efter først til mølle-princippet. Deltagelse i Landskonferencen inkl. festmiddag og overnatning: Pris 2900 kr. Deltagelse i Landsmødet den 1. marts er gratis og kræver ikke tilmelding.

## LÆSERBREVE



## Kald det kærlighed

Julien Andersen, Socialpædagog I socialpædagogen 15. oktober 2010 kunne man læse om den socialpædagogiske konference og overvejelserne om: 'Hvordan kan man måle og dokumentere bløde værdier og nære relationer?' Og det vil jeg gerne give et bud på.

Alt er kærlighed. Men hvordan skal man måle og dokumentere bløde værdier som kærlighed og nære relationer? Det er svært. Forældre og samfundet uddanner unge mennesker til en materiel verden, hvor det gælder mig selv først, hvor de kan købe og tage, misbruge sanserne, udstiller sig selv og glemmer at hjælpe andre, de svage og de ældre. Det er hårde og materielle værdier, hvor det

er almindeligt at være utilfreds. Men både samfundet og de unge glemmer, at virkelig uddannelse er udviklingen af ens karakter.

Og skal man måle udviklingen i de bløde værdier og i de nære relationer, skal man måle udviklingen af karakteren. Det vil sige, hvor meget er individet i stand til at tage hensyn til andre, give af sig selv uden at forvente noget igen, og kunne hjælpe de syge, de ældre og respektere forældrene, samt ikke mindst være tilfreds, gøre rent og rydde op efter sig.

Menneskets karakter er og bliver dets værdifuldeste skat. Den er både årsagen til sorger og glæder. Enhver må således udvikle tolerance og næstekærlighed, for kærligheden er og bliver skønheden i ens karakter.

## UDVIKLINGS- OG FORSKNINGSFONDEN

Udviklings- og Forskningsfonden er Socialpædagogernes og BUPL's fælles fond til støtte for pædagogisk udviklingsarbejde og pædagogisk forskning. Der uddeles cirka to millioner kroner om året.

Læs mere på [www.slbu-pl-fond.dk](http://www.slbu-pl-fond.dk)

## KALENDER



Omtale i vores aktivitetskalender må højst fylde 50 ord, dvs. arrangementets titel, tid og sted, deltagerbetaling, optagelseskriterier og frister.

23. november – 25. januar  
Fem temamøder om FN's Handicapkonvention

For brugere og medarbejdere. SUS afholder fem temamøder over hele landet for brugere og medarbejdere på bosteder, fritidstilbud med videre. Emne: FN's Handicapkonvention. På møderne er der film (produceret af TV Glad med freelancebureau), oplæg, workshops med mulighed for at møde andre. Formålet med temamøderne er at give deltagerne indsigt i hensigten med og mulighederne i FN's konvention om rettigheder til mennesker med handicap. Møderne afholdes i København (23. november), Sorø (30. november), Skørping (11. januar), Sønderborg (18. januar) og Herning (25. januar). Læs mere på [www.sus.dk/arrangementer](http://www.sus.dk/arrangementer)

13. januar og 17. januar  
Temadage: Medicinpædagogik målrettet sindslidende

I medicinpædagogikken handler medicinering om meget mere end den korrekte dosis. Hvordan håndterer den sindslidende for eksempel bivirkninger, vægtøgning og erkendelse af at have en sygdom? Og hvad gør fagpersonerne omkring den sindslidende, når de både skal tage hensyn til den sindslidendes problemstillinger og lægens anbefalinger? Center for Kvalitetsudvikling afholder to temadage om medicinpædagogik. Temadagene byder på faglige oplæg om medicinpædagogik og de problematikker, der knytter sig til området, og du får mulighed for at udveksle erfaringer med medarbejdere fra andre kommuner og regioner. Målgruppe: Ledere og medarbejdere på socialpsykiatriske bosteder (SEL §107 og §108). Ledere og medarbejdere i kommunal bostøtte (SEL §85). Hjemmepleje hvortil sindslidende borgere er visiteret (SEL § 83). Pris: Deltagerbetaling: Kr. 300. Tid og sted: Den 13. januar i Bagsværd og den 17. januar i Århus. Tilmelding sker ved indsendelse af praksisbeskrivelse senest den 14. december. Ansøgere får svar umiddelbart efter ansøgningsfristen. Mere information på [www.cfk.rm.dk](http://www.cfk.rm.dk)

## SOCIALPÆDAGOGERNES KLAGENÆVN

## Hvis du vil klage...

Hvis du mener, at der er begået fejl eller forsømmelser ved behandling af din sag – enten i kredsen eller i forbundet – kan du få din klage behandlet af Socialpædagogernes Klagenævn.

For at Socialpædagogernes klagenævn kan behandle en sag, skal du først have udnyttet det interne klagesystem i Socialpædagogerne. Sagen må endvidere ikke være rejst ved domstolene.

Klagenævnet består af en dommer samt to medlemmer af Socialpædagogerne. Nævnet er uafhængigt af Socialpædagogerne og nævnets udtalelser er vejledende.

## Hvad kan du klage over:

Du kan klage over sagsbehandlingen i Socialpædagogerne i individuelle medlemssager, hvor du som medlem har en væsentlig, individuel interesse. En individuel medlemssag er eksempelvis en afskedigelsessag, en arbejdsskadesag, en social sag eller en lønsag, hvor Socialpædagogerne har bistået dig.

Du kan ikke klage over forbundets kollektive interessevaretagelse, eksempelvis overenskomstresultat, eller generelle fagpolitiske beslutninger truffet af forbundet.

## Klagevejledning:

Ved sagens afslutning vil du modtage en klagevejledning fra Socialpædagogerne.

I forbindelse med indgåelse af indivi-

duelle lønftaler vil du ikke modtage en klagevejledning. Du har dog fortsat mulighed for at klage over Socialpædagogernes bistand i forbindelse med indgåelse af lønftaler.

## Klagefrist:

Din klage skal være Socialpædagogerne/Klagenævnet i hænde senest fire uger efter at du har modtaget afgørelsen. I forbindelse med individuelle lønftaler er der ingen klagefrist.

## Kreds niveau:

Hvis du vil klage over fejl og forsømmelser i forbindelse med en sag, der er behandlet i kredsen, skal du først klage til kredsbestyrelsen.

## Forbunds niveau:

Hvis du er utilfreds med kredsbestyrelsens afgørelse, kan du herefter klage til Socialpædagogernes Forretningsudvalg.

## Klagenævn:

Såfremt du er utilfreds med Forretningsudvalgets afgørelse, kan du klage til Socialpædagogernes Klagenævn. Klagenævnet har adresse udenfor Socialpædagogerne og din skriftlige klage skal derfor sendes til:

**Socialpædagogernes Klagenævn**  
c/o landsdommer Tine Vuust  
Østre Landsret  
Bredgade 59  
1260 København K

# Den dårlige samvittighed



Af Jan Vestergaard,  
tillidsrepræsentant

Jeg deltog for nylig i Socialpædagogernes 15. kongres. På sådan en kongres får man utroligt meget papir. Forslag til afstemning, rapporter, brochurer, bøger og så videre. I den forbindelse kom jeg til at tænke over, at der forventes en del af os tillidsrepræsentanter – både fra forbundets, fra ledelsens og i høj grad kollegernes side.

Tillidsrepræsentanterne er forbundets forlængede arm på arbejdspladsen og medarbejdernes talsmænd. Lad mig ridse op, hvad der lige falder mig ind af opgaver:

De mest oplagte opgaver er vel for de fleste, at tillidsrepræsentanten har styr på overenskomster, regler, lønforhold, pensioner, MED systemet og forhandlinger. Når der er 'bøvl', skal TR også være der – helst før det går helt galt, men også som bisidder, når tingene bliver svære.

Det er også TR, der sørger for promovning af lokale og centrale arrangementer på arbejdspladsen. Vi forventes også at holde styr på medlemsdatabasen og hervedningen ikke at forglemme.

Det fylder vel rigeligt tiden ud for de fleste tillidsrepræsentanter. I øvrigt skal alt dette nås inden for de timer, der (måske) er aftalt på den enkelte arbejdsplads, og til en honorering der vel sjældent står mål med indsatsen.

Tilbage til papirerne på kongressen. Når forbundet sender nye undersøgelser, publikationer og meget, meget mere ud, så er tillidsrepræsentanterne en helt naturlig modtager.

Vi forventes vel, i et vist omfang, at sørge for at kollegerne kender til for eksempel Projekt Arbejdsglæde, Socialpædagogernes etiske værdigrundlag og LO's kampagne 'Tag Danmark Alvorligt'.

Og inden vi fortæller kollegerne om det, har vi vel også lige sat os ind i, hvad tingene handler om?

Så var det jeg sad der midt i kongressalen og blev helt forpustet. For hold da op, hvor var det pludselig mange papirer at skulle sætte sig ind i og viderefremidle på én gang. Og det hjalp jo ikke, da jeg begyndte at lave noter om resten af tillidsrepræsentantens opgaver samtidig.

Hvor vil jeg hen med alt dette, kan man med rette spørge?

Jo, der er jo garanti for dårlig samvittighed, når man bliver valgt som TR. En dårlig samvittighed, man på mange måder deler med alle andre offentligt ansatte...

Den dårlige samvittighed som TR kommer af mange ting. Når man passer sit TR-hverv, så betyder det ofte, at kollegerne skal løbe lidt hurtigere. De opgaver, man varetager som pædagog, skal tilpasses, men man vil jo helst nå det samme som før man blev valgt. Og så var der jo det med de papirer igen...

Jeg tror, at indholdet i TR-rollen kan blive så komplekst og uoverskueligt, at bare tanken om at skulle nå alt dette kan få nogle tillidsrepræsentanter til give op, få de fleste til at takke nej til nogensinde at stille op til valg og i værste fald betyde, at nogle allerede valgte vælger at lade stå til.

Nej, jeg piber ikke over mit TR-hverv – tværtimod, jeg elsker mit job. Men jeg tror egentlig, at vi alle kan liste vores arbejde op på samme måde. Nu valgte jeg bare at tage udgangspunkt i min verden. Men tag ikke fejl af min pointe:

Det med den dårlige samvittighed – er det ikke blevet et arbejdsvilkår, når man er offentligt ansat? ■

*Jan Vestergaard er TR på Døgncentret for Børn og Unge i Esbjerg, FTR for Socialpædagogerne i Esbjerg Kommune, medlem af bestyrelsen i Kreds Sydjylland samt medlem af hovedbestyrelsen.*



- Kunne teksten her ligeså godt handle om 'menige' socialpædagoger, medhjælpere, sygeplejersker og så videre?
- Har I dårlig samvittighed, selv om I passer jeres job?
- Hvad kan I gøre for at ændre tingene?

Deltag i debatten på  
[socialpaedagogen.dk/prik](http://socialpaedagogen.dk/prik)