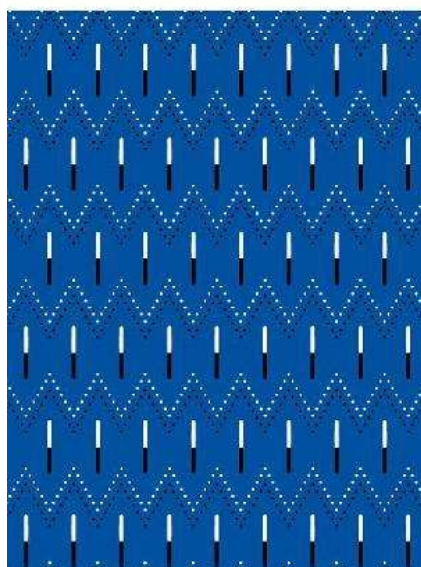


**Tityrus** Duncan Wiese  
Pastoraler · Rosinanta

BOG



# TITYRUS : PASTORALER (/BOEGER/TITYRUS-PASTORALER)

Af Duncan Wiese (/forfattere/duncan-wiese) ( 2019 )

LÅN PÅ BIBLIOTEKET ([HTTPS://BIBLIOTEK.DK/DA/SEARCH/WORK/?SEARCH\\_BLOCK\\_FORM=870970-](https://bibliotek.dk/da/search/work/?search_block_form=870970-)

[BASIS%3A46957091&FRAGMENT=CONTENT](https://bibliotek.dk/da/search/work/?search_block_form=870970-BASIS%3A46957091&FRAGMENT=CONTENT))

Log ind (/user/login?destination=/boeger/tityrus-pastoraler) for at anmelde

Facebook ([http://www.facebook.com/share.php?u=http://litteratursiden.dk/boeger/tityrus-pastoraler&title=Tityrus : pastoraler](http://www.facebook.com/share.php?u=http://litteratursiden.dk/boeger/tityrus-pastoraler&title=Tityrus%3A46957091&FRAGMENT=CONTENT))

Tweet ([https://twitter.com/intent/tweet?url=http://litteratursiden.dk/boeger/tityrus-pastoraler&status=Tityrus : pastoraler+http://litteratursiden.dk/boeger/tityrus-pastoraler](https://twitter.com/intent/tweet?url=http://litteratursiden.dk/boeger/tityrus-pastoraler&status=Tityrus%3A46957091&FRAGMENT=CONTENT))

Wieses debut rammer en særlig intensitet i sammenstødet mellem hyrdedigt og storby-poesi.

#### TAGS:

FØLELSER (/TAXONOMY/TERM/3597)

IDENTITET (/TAXONOMY/TERM/4706)

KÆRLIGHED (/TAXONOMY/TERM/41)

LIVET (/TAXONOMY/TERM/6482)

PSYKISKE PROBLEMER (/TAXONOMY/TERM/8641)

PSYKISKE SYGDOMME (/TAXONOMY/TERM/8642)

SORG (/TAXONOMY/TERM/9814)

VENSKAB (/TAXONOMY/TERM/11167)

## ANMELDELSE



25 aug.20



(/users/britta-riis-langdahl)

Af Britta Riis Langdahl (/users/britta-riis-langdahl)  
Skribent

**Wieses debut rammer en særlig intensitet i sammenstødet mellem hyrdedigt og storby-poesi. Digtene er på én gang sarte og rummer en organisk lethed og tyngde fra livets hårde realiteter.**

Under betegnelsen "pastoraler" byder 'Tityrus' på klassiske hyrdedigte med inspiration tilbage til Vergil (70 f.v.t). Pastoraler er en genre, som lader hyrder synge om deres liv og kærlighed midt i naturen i en ofte idylliseret tone. Wiese lægger sig i fodsporet af den helt store digtning, men former sin egen originalitet. 'Tityrus' udgør en rytmisk strøm af sanselige tableauer, der spænder fra hyrden i naturen til livet i en lejlighed i København. Her får naturens idyl modspil fra rå og voldsomme realiteter i et svært ungdomsliv.

Tityrus er hyrde. Hyrder driver omkring ude i naturen med dyrene omkring sig. Tityrus er også barn, student, ung mand og voksen. I erindringen tænker den unge mand tilbage. Det meste af handlingen foregår som en vekselvirkning mellem hyrden i naturen og i den moderne storby, hvor ADHD-medicin, rastløshed og sorg tegner billedet. Tityrus er ledig. Han søger jobs på Jobnet:

*"... der er ingen stillinger som hyrde/Tityrus søger receptionistjobbet/Han vil vogte papirerne som geder/avle aftaler/plukke kuglepenne og hviske/en beroligende sang."*

Forelskelse og erotik fylder en stor del af livet omkring den unge hyrde. Kærligheden blomstrer op for derefter at visne igen. Skovridderens datter, Lægen og Digteren er de udvalgte kvinder, som Tityrus ser sig fortabt i og forladt af. I en trancelignende tilstand af drømme og en energi på nulpunktet, kæmper den unge hyrde sig gennem dagene.

Wiese rammer i sit sammenstød mellem hyrdedigt og storby-poesi en særlig intensitet. De kontrastfyldte sproglige billeder blander en organisk hyldest til naturen og en urovækkende eksistentiel krisestemning. Luftige spejlinger af hverdagssansninger står overfor en rå kropslighed, hvor kropsvæskerne flyder på hud og lagner.

Stilistisk er sproget flydende og sanseligt og brydes dog af skæve sammensætninger, som får læseren til at stoppe op:

*"Alle mishandler hinanden/ingen vil give sig/ det er sommer/ flyvemyrerne klækker/ og koloniserer drømmene."*

Den melankolske tone omslutter en tomhed, som bor i Tityrus. Den tiltagende alvorlig er både smertelig og meget smuk i den rå virkelighed i den unge mands kaotiske indre.

*"En sygdom i Tityrus/gør ham stille og fjern/utilnærmelig og smilende/ som orkidéerne/ i vinduet/han sidder på stolen/varm og træt."*

Wiese formår på en fascinerende måde, at få hyrdedigtning og en moderne verden til at spille sammen, og skaber på den måde sin helt egen stil. Mens hyrden drager fra land til by, omdannes den klassiske hyrdesang til en nutidig og sorgfuld sang og virkeligheden opløses.