

# a

AUTISMEBLADET

4 : 2010

- Opsporing – hvor tidligt?
- Autisme og synshandicap
- Fra teori til praksis
- Rapport fra Randers



## Autismebladet ønsker alle en **glædelig jul og et godt nytår**

I det nye år vender videnscenter for Autisme tilbage som ViHS - Videnscenter for Handicap og Socialpsykiatri. Læs mere i lederen til højre.

## Indhold

- 4 Tidlig opsporing**  
Er der grundlag for at identificere autisme i 0-2 års alderen?
- 14 Autisme og synshandicap**  
Særlige udfordringer i forhold til kommunikation, udvikling og fortolkning af årsager til adfærd.
- 18 "Alle gule børn"**  
At bevæge sig fra teori til praksis.
- 25 ADHD og autisme**  
Det er sjældent at en person "bare" har ADHD.
- 28 Randers-modellen**  
I Randers har man skabt en helhedsorienteret ramme for unge og voksne med ASF.
- 40 Kræfterne samles**  
Interview med Bo Beck, kommende leder af Videnscenter for Handicap og Socialpsykiatri.
- 44 Virksomheder begejstrede for unge med autisme med stærke it-kompetencer**
- 45 Stor poesi med hverdagspoesi**  
Anmeldelse af Kamilla Hygums cd-projekt med Troldebierne.

### FASTE TING

- 46 Nye bøger**
- 48 Nyt fra stat, regioner og kommuner**
- 50 Nyt fra Servicestyrelsen**

### DEADLINES

- Autismebladet 4:2010  
15. november 2010  
(udkommer medio december)
- Autismebladet 1:2011  
1. februar 2011  
(udkommer medio marts)
- Autismebladet 2:2011  
2. maj 2011  
(udkommer primo juni)

Forslag til artikler sendes til Marie Herholdt Jørgensen via [mhj@servicestyrelsen.dk](mailto:mhj@servicestyrelsen.dk).

Se vores skriveguide på [www.autisme.dk](http://www.autisme.dk)



## KOLOFON

Autismebladet udgives af  
Videnscenter for Autisme



Ansvarshavende redaktør: Jannik Beyer.  
Redaktion: Marie Herholdt Jørgensen, Char-  
lotte Holmer Jørgensen, Dea Birgitte Hansen.

Design og tryk: Datagraf  
Oplag: 3.300 ekpl.  
ISSN: 1396-1993



Eftertryk i uddrag tilladt med tydelig kilde-  
angivelse. Bladet sendes gratis til institutio-  
ner, der har et særligt identifikationsmiljø  
for personer med autisme og til nøgleper-  
soner i forvaltningen. Andre kan abonnere  
på bladet mod betaling af forsendelsesom-  
kostninger kr. 160,- pr. år. Abonnement til  
udlandet kr. 220,- pr. år. Abonnementsåret  
følger kalenderåret.

Videnscenter for Autisme,  
Landskronagade 33, 3 sal, 2100 København Ø  
Tlf. 50 81 09 50  
www.autisme.dk

*Videnscenter for Autisme er en del af videns-  
funktionen i Servicestyrelsen tilhørende  
Socialministeriet. Videnscentrets opgave er  
at udvikle, indsamle, bearbejde og formidle  
viden om autisme med henblik på at bistå  
kommuner, regionale og private tilbud med  
udvikling og kvalificering af de lokalt forank-  
rede rådgivnings- og vejledningstilbud.*



# Farvel til 2010 og Videnscenter for Autisme – goddag til 2011 Videnscenter for Handicap og Socialpsykiatri

Kære læsere

Den 1. januar 2011 opstår en ny enhed i Servicestyrelsen, Videnscenter for Handicap og Socialpsykiatri, i daglig tale kaldet ViHS. ViHS er sammensat af tretten videnscentre på handicapområdet og tre vidensnetværk. Den nye organisation ryster de gamle videnscentre sammen i tre faglige teams, et informationsteam og et administrativt team. Fra februar 2011 får ViHS til huse i hhv. Landemærket i København, MarselisborgCentret i Aarhus og på Sohngårdsholmsvej i Aalborg. På side 40 kan du læse et interview med kommende leder af ViHS, Bo Beck, og få et overblik over dem, der skal indgå i det nye videnscenter.

For Videnscenter for Autisme betyder indslusningen i ViHS, at vi får en masse nye muligheder for at koordinere samarbejdet på tværs af vidensområder. Jannik Beyer og Charlotte Holmer Jørgensen skal indgå i Neuroteamet, der består af medarbejdere fra områderne autisme, ADHD, epilepsi og hjerneskade. Marie Herholdt Jørgensen skal indgå i Informationsteamet, der skal varetage både den interne og eksterne formidling af viden i ViHS. Dea Birgitte Hansen bliver en del af det nye administrationsteam.


Den stærke faglige formidling på autismeområdet, fx via autisme.dk og Autismebladet, bibeholdes i fuldt omfang. Vi vil alle, som vi plejer, følge udviklingen på autismeområdet tæt, og gøre en indsats for at bevare og udbygge de samarbejdsrelationer, vi har bygget op i løbet af de sidste mange år med Videnscenter for Autisme.

Vi ser frem til at navigere i et nyt og spændende landskab i det nye år.

En rigtig glædelig jul og et godt nytår til alle vores læsere - og god læselyst fra Videnscenter for Autisme

Marie Herholdt Jørgensen  
Dea Birgitte Hansen  
Charlotte Holmer Jørgensen  
Jannik Beyer



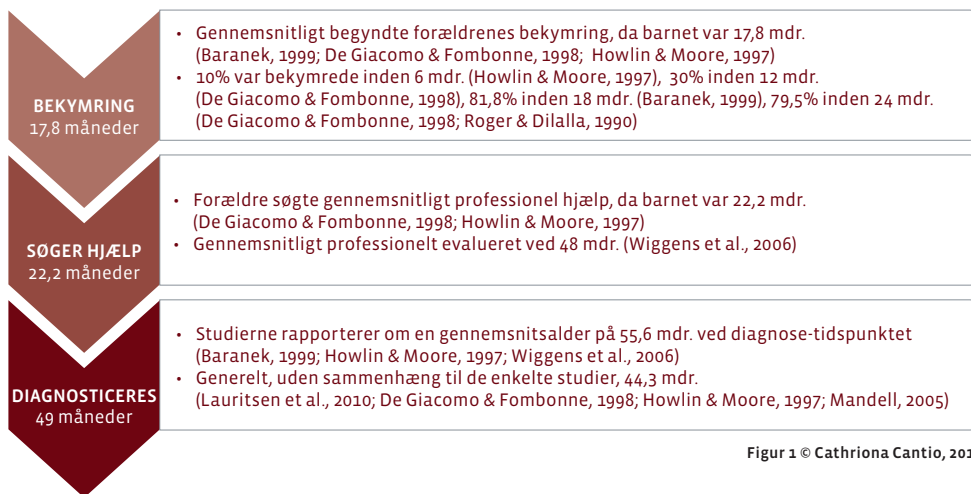


# Er der grundlag for at identificere autisme i 0-2 års alderen?

Børn med autisme bør identificeres så tidligt som muligt for at skabe grobund for det bedste mulige outcome.

[ Af Cathriona Cantio, cand.psych., forskningspsykolog ved Børne- og Ungdomspsykiatrisk afdeling, Odense ]





Figur 1 © Cathriona Cantio, 2010

Jeg fik interessen for autisme, da jeg i foråret 2009 var i praktik som psykolog i småbørnsteamet på Børnepsykiatrisk Ambulatorium i Holbæk. Her blev det også tydeligt for mig, at forældre til børn med autisme havde været bekymrede for deres børns udvikling i lang tid, før deres børn var blevet henvist til udredning for autisme. Flere af de børn, der blev diagnosticeret med autisme, havde desuden ældre søskende med autisme, og det undrede mig derfor, at de professionelle omkring familierne først relativt sent havde henvist dem til børnepsykiatrisk regi.

På baggrund af denne problemstilling valgte jeg, at mit afsluttende speciale på kandidatuddannelsen skulle dreje sig om de tidligste symptomer på autisme, og om, hvorvidt en tidlig identifikation af autisme overhovedet har en positiv indvirkning på, hvordan børn med autisme klarer sig senere i livet (outcome). Nærværende artikel tager udgangspunkt i dette speciale, som jeg afsluttede i august måned i år, og som hovedsageligt fokuserer på børn med infantil autisme.

#### Baggrund

Kanner, der var den første til at beskrive autisme, fokuserede allerede i sine første casebeskrivelser på,

at børnene fra fødslen eller meget tidligt i livet viste iøjefaldende afvigelser i forhold til andre børn, og allerede her var det således tydeligt, at autisme burde kunne identificeres tidligt i børnenes liv.

En sammenfatning af de seneste undersøgelser viser i forlængelse af Kanners beskrivelser, at forældre til børn med autisme i de fleste tilfælde er bekymrede for deres børns udvikling allerede, inden barnet er fyldt et år. Samme undersøgelser viser, at forældrene relativt hurtigt søger professionel hjælp (gennemsnitligt når barnet er ca. 22 mdr.), men at de fleste børn med autisme først bliver diagnosticeret omkring 4-5 års alderen.

I Danmark viser en helt ny opgørelse, at børn med infantil autisme gennemsnitlig bliver diagnosticeret omkring 56 måneders alderen (Lauritsen et al., 2010). Figur 1 viser, hvor lang tid der går fra forældrenes første bekymringer til den endelige diagnosticering.

Desuden lader det til, at søskende til børn med autisme har markant større risiko for selv at opfylde diagnosekriterierne. Hvor den generelle risiko for autisme siges at være omkring 1%, påstås den for søskende at være 4-8%, og dertil kommer, at søskendestudier peger på, at helt op mod 16% af alle



En sammenfatning af de seneste undersøgelser viser at forældre til børn med autisme i de fleste tilfælde er bekymrede for deres børns udvikling allerede, inden barnet er fyldt et år.

søskende til børn med autisme på et tidspunkt selv vil opfylde de diagnostiske kriterier.

Der er således grundlag for at kunne identificere børn med autisme tidligt i livet. Dertil kommer, at flere nyere undersøgelser viser, at autismespektrumdiagnoser kan gives med en høj grad af sikkerhed for, at børnene også senere i livet fortsat opfylder kriterierne for autisme (diagnosestabilitet). Undersøgelser peger således på, at omkring 80-90% af de børn, der diagnosticeres med infantil autisme i to-års alderen, fortsætter med at opfylde diagnosekriterierne senere

i livet, hvor diagnosen for andre autismespektrumforstyrrelser imidlertid er mere ustabil over tid.

### Virker tidlig indsats?

Spørgsmålet er, om en tidlig identifikation og dermed muligheder for en mere målrettet indsats og intervention nødvendigvis har en positiv indvirkning på børnenes prognose og outcome? Specialet fandt ikke empirisk belæg for, at indsats overfor autisme der igangsættes, inden barnet fylder 2 år, giver signifikant bedre outcome, i forhold til indsats overfor autisme, som igangsættes efter 2 års alderen.

Imidlertid viser to undersøgelser (Fenske et al. 1985; Harris & Handleman, 2000), at der alligevel er nogen dokumentation for, at tidligere intervention har vist sig effektiv. Således fandt Fenske m.fl. (1985), at intervention (ABA-behandling) der blev påbegyndt, før børnene var 60 måneder, gav børnene bedre outcome end intervention, der var påbegyndt, efter børnene var 60 måneder. På samme måde fandt Harris og Handleman (2000), at intervention påbegyndt før 45 måneders alderen gav bedre outcome hos børnene end intervention, der blev påbegyndt, efter børnene var 45 måneder.

Herudover er der grund til at antage, at tidlig identifikation kan have positiv indflydelse på omgivelsernes måde at møde barnet på, så bl.a. risici for sekundære adfærdsmæssige lidelser minimeres.

Det må derfor konkluderes, at børn med autisme bør identificeres så tidligt som muligt med henblik på tidlig indsats for at give mulighed for det bedst mulige outcome. Viden om, at tidlig indsats sandsynligvis fører til bedre outcome kan desuden benyttes til det forebyggende arbejde i forhold til særlige risikogrupper, fx søskende til børn med autisme.

### Metoder til at studere de tidligste symptomer på autisme

Der er anvendt mange forskellige metoder til optegnelse af symptomer på autisme i barnets to første leveår. De første og mindst omkostningsfulde strategier var retrospektive. De inkluderede bl.a. interviews med forældre til børn med autisme eller spørgeskemaer til indkredsning af barnets tidlige udvikling og trivsel. Endvidere har casestudier, hvor et barn, som senere diagnosticeres med autisme, følges tæt, tidligt været en måde at få indblik i den tidlige udvikling, ligesom analyser af hjemmevideoer fra barnets opvækst blev en populær metode, da hjemmevideoer blev almindelige. Retrospektive undersøgelser af autisme har endvidere inkluderet tidlige optegnelser fra screeninger foretaget af fx sundhedsplejersker og praktiserende læger.

Senere er prospektive studier blevet en populær måde at få indblik i de tidlige tegn på autisme. Prospektive undersøgelser inkluderer søskendestudier, hvor yngre søskende til børn med autisme (højrisiko-gruppe) screenes i en tidlig alder, for at professionelle kan se, hvordan de tidlige symptomer på autisme manifesteres. Desuden findes større og langt mere omfangsrige prospektive studier, der systematisk undersøger den generelle population, fx gennem autiscreening ved de almindelige sundhedstjek hos lægen.

Nedenfor er opstillet en tidslinje (figur 2), der giver et historisk overblik over de enkelte metoder. Stjernerne angiver undersøgelser indenfor hver metode, der studerer autisme i 0-2 års alderen.

### Symptomer på autisme

#### i 0-2 års alderen

De forskellige studier har anvendt meget forskellige items, og det kan derfor være svært at afgøre, dels om der er enighed om, hvilke symptomer børn med autisme ud-



tidlig identifikation kan have positiv indflydelse på omgivelsernes måde at møde barnet på, så bl.a. risici for sekundære adfærdsmæssige lidelser minimeres.

viser i 0-2 års alderen, og dels om disse symptomer svarer til de opstillede diagnostiske kategorier for autisme (Infantil autisme i ICD-10, og Autistisk Lidelse i DSM-IV).

Begge diagnosesystemer opstiller kriterier, der ligger inden for tre kategorier: socialt samspil, kommunikation og adfærd. Nedenfor er studierne forskellige items forsøgt delt op i de forskellige diagnostiske kategorier.

### Socialt samspil

Både ICD-10 og DSM-IV nævner afvigende social adfærd på følgende fire områder: nonverbal adfærd, manglende interesse i andre, manglende delagtiggørelse af andre i fx interesser og manglende emotionel respons eller gensidighed.

Indenfor nonverbal adfærd finder en del studier, at afvigende øjenkontakt er en tidlig indikator på autisme. Alle studier, der har undersøgt symptomet, finder, at der er afvigelser i øjenkontakten hos spædbørn med autisme.

Flere studier finder, at børn med autisme generelt har manglende interesse i andre, fx i form af manglende interesse for andre børn eller mennesker. Ligeledes ser det ud til, at de smiler



➤ mindre til andre og isolerer sig eller foretrækker at lege alene. Det ser ud til, at børn med autisme ikke søger ligeså meget kontakt som andre børn, og at de ikke kigger på mennesker eller endog ignorerer andre.

Indenfor manglende delagtiggørelse af andre beretter flere studier om adskillige items, der peger på, at børnene ikke viser, giver eller beder om objekter. En del studier peger desuden på, at børnene signifikant sjældnere indleder eller responderer på fælles opmærksomhed så som at følge blik eller pegeretning.

Ingen studier peger direkte på, at småbørn med autisme mangler emotionel respons eller gensidighed, men flere studier indenfor forskellige metoderetninger peger på, at børn med autisme ikke imiterer. I forhold til andre emotionelle træk finder flere studier, at børn med autisme enten mangler socialt smil eller slet ikke smiler til andre. Således ser det ud til, at de symptomer, der underbygges af empirien, ikke umiddelbart passer til DSM-IV og ICD-10's kriterie "emotionel respons eller gensidighed", men at der derimod er evidens for, at børn med autisme imiterer i mindre grad end andre børn i 0-2 års alderen, og at de har signifikant færre sociale smil end andre børn. Fx er evne og vilje til



Ingen studier peger direkte på, at småbørn med autisme mangler emotionel respons eller gensidighed, men flere studier indenfor forskellige metoderetninger peger på, at børn med autisme ikke imiterer.

imitation meget væsentlig, når det handler om et positivt emotionelt samspil mellem forældre og barn (Berk, 2006).

Udover de allerede opstillede kriterier finder en mængde studier, at børn med autisme er signifikant dårligere end andre børn (herunder børn med sprogforsinkelser eller mental retardering) til at reagere, når deres navn bliver kaldt. Manglende respons på navnekald (formuleret på forskellige måder) er det item, der bliver fundet i flest studier om tidlige

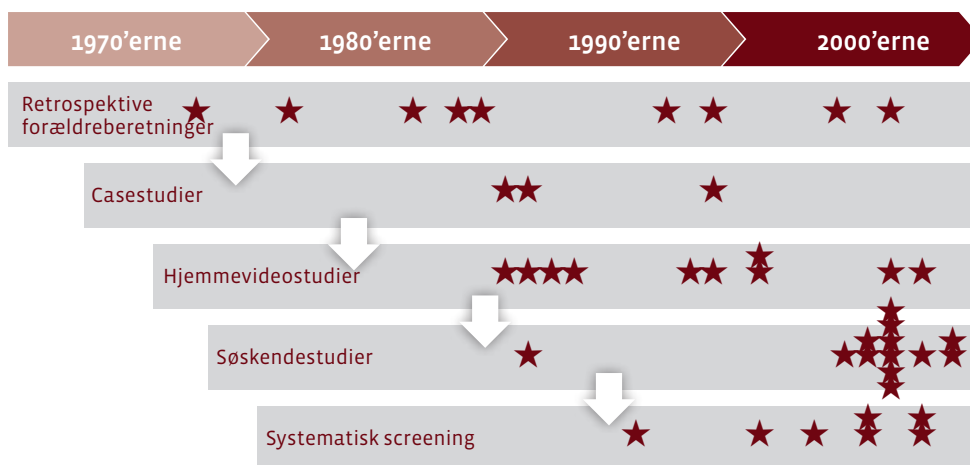
symptomer på autisme. Desuden finder flere studier, at børnene er mindre opmærksomme på visuelle stimuli, ikke søger fysisk kontakt som andre børn (her er der dog fortsat stor usikkerhed omkring empirien), og at de tilsyneladende ikke søger forældrene på samme måde som andre børn. Børnene kan fx finde på at vende hovedet væk for at undgå øjenkontakt, smile mindre til deres forældre eller have tendens til at bruge personer som instrumenter.

Småbørn med autisme ser således ud til generelt at udvise en mængde symptomer, der svarer til de kriterier, ICD-10 og DSM-IV har opstillet omkring socialt samspil for autisme, men det må bemærkes, at det symptom, som flest studier finder empiri for, manglende respons på navnekald, ikke umiddelbart kan inkluderes i de eksisterende kriterier.

#### Kommunikation

Inden for kommunikationsområdet opstiller de eksisterende diagnosekriterier fire kategorier: Manglende eller tilbagestående talesprog, repetitivt eller idiosynkratisk sprogbrug, manglende spontan deltagelse i som-om-leg og manglende evne til spontan samtale.

Diagnosekriterierne dikterer således, at der kan være manglende eller tilbagestående sprog,



Figur 2 ©Cathriona Cantio, 2010



men der er imidlertid ikke empirisk støtte til, at småbørn med autisme har signifikant forsinket sprogudvikling i forhold til andre børn. På samme måde gælder det repetitivt eller idiosynkratisk sprogbrug, hvor det tilsyneladende ikke er præsenteret hos småbørn med autisme (kun et enkelt studie beretter om repetitivt sprog ved 14 måneders alderen).

Omkring manglende spontan deltagelse i som-om-leg er der god empiri for, at børn med autisme generelt har vanskeligheder. Undersøgelser inden for flere metoderetninger finder således, at børn med autisme er signifikant dårligere til at lege som-om-lege og/eller sociale lege end typisk udviklede børn eller børn med andre ikke-autistiske vanskeligheder.

Med hensyn til det sidste kriterie, er det svært at vurdere, hvorvidt børn med autisme mangler evnen til spontan samtale, men flere studier finder imidlertid empirisk støtte til, at børn med autisme vokaliserer signifikant mindre til andre. Desuden er der udover de eksisterende diagnosekriterier empirisk belæg for, at småbørn med autisme peger mindre end andre børn, og at de har problemer med gestikulationen.

Kommunikationsområdet er således markant sværere at overføre til småbørn med autisme.

### **Adfærd**

Inden for adfærd er ICD-10 og DSM-IV ligeledes enige om, at der er fire underkategorier: stereotype interesser og motorik, gentagelsespræget og fastholdende i forhold til rutiner og ritualer, optagethed af én eller flere interesser i forhold til intensitet eller fokus og vedvarende optagethed af dele af objekter.

Enkelte studier finder, at mange småbørn med autisme tilsyneladende har symptomer, der svarer til, at børnene har stereotype interesser og/eller motorik. Fx finder

studierne, at signifikant flere børn med autisme har usædvanlige repetitive interesser eller stereotype adfærdsmønstre i forhold til typisk udviklede børn og søskende uden autisme, at de har simple repetitive lege, oftere putter objekter i munden eller har stereotype og/eller repetitive bevægelser. Imidlertid er det kun få undersøgelser, der bidrager til den samlede empiri, og der er derfor fortsat behov for yderligere studier på området, fx hvor symptomerne sammenlignes med adfærden hos børn med andre vanskeligheder.

I forhold til gentagelse og fastholdenhed omkring rutiner og ritualer finder kun et enkelt studie (Werner et al., 2005), at børn med autisme har flere rutiner og/eller ritualer end typisk udviklede børn eller børn med forsinket udvikling. Studiet, som er et retrospektivt forældreberetningsstudie, finder imidlertid, at forældrene først bemærkede dette item, da børnene var 22-24 måneder gamle. Det tyder således på, at rutiner og ritualer først senere er et symptom, der kan forbindes til autisme.

Flere forældre beretter om, at småbørn med autisme generelt har tendens til at have en usædvanlig tilknytning til objekter. Desuden finder to studier (Brian et al., 2008; Vostanis et al., 1998), at børn med autisme har en usædvanlig sanseinteresse for fx legetøj. Andre studier finder dertil, at børnene kun leger med det samme objekt eller ikke er interesseret i andet legetøj. Der er således grundlag for, at småbørn med autisme faktisk er optaget af objekter på afvigende vis, men at det ikke uden videre kan konkluderes, at de optagede af en eller flere interesser, og at dette afviger i intensitet eller fokus.

I forhold til det sidste kriterie viser kun et enkelt studie (Watson et al., 2007), at børnene er mere optaget af delelementer i legetøj. Studiet er et retrospektivt foræl-

drestudie, og det er derfor yderst tvivlsomt, om småbørn med autisme faktisk er mere optagede af delelementer end andre børn.

Derimod er der gennem flere undersøgelser evidens for, at børn med autisme ikke har samme legeadfærd som andre børn. De har fx svært ved borte-borte-tit-tit, som-om-lege og sociale lege generelt. De har manglende fantasi og/eller kreativitet og kopierer ikke lege. Deres legeadfærd adskiller sig både fra typisk udviklede børn og børn med andre ikke-autistiske vanskeligheder.

### **Symptomer inden for motorik og regulering**

Udover de allerede opstillede kategorier med de specifikke kriterier synes studierne at tegne et billede af, at småbørn med autisme har signifikant større vanskeligheder på henholdsvis det motoriske og det regulerende område end andre børn.

Alt i alt peger en del studier på, at børn med autisme har atypisk motorik tidligt i livet. Imidlertid er det kun få studier, der understøtter hinanden i de samme signifikante symptomer inden for samme motoriske vanskeligheder eller afvigelser, og det kan derfor ikke konkluderes, at børn med autisme udviser bestemte motoriske vanskeligheder tidligt i livet. Derimod er der en tendens til, at småbørn med autisme kan have afvigende motorik af forskellig art.

Flere studier påpeger ligeledes, at børn med autisme kan have vanskeligheder i forhold til opmærksomhed tidligt i livet. Det ser ud til, at nogle børn med autisme er hyperaktive, mens andre udviser hypotoni (slaphed/formindsket spænding). Dertil kommer, at der er forholdsvis klar evidens omkring, at mange børn med autisme tidligt i livet har vanskeligheder med at regulere udefrakommende stimuli, fx berøring, lys, lyd og temperatur.



SOCIALT SAMSPIL: Diagnosekriterier	SOCIALT SAMSPIL: Småbørn	KOMMUNIKATION: Diagnosekriterier	KOMMUNIKATION: Småbørn	ADFÆRD: Diagnosekriterier	ADFÆRD: Småbørn	ANDET: Småbørn
Nonverbal adfærd	Afvigende øjenkontakt	Manglende/tilbagestående sprog	Ingen symptomer	Stereotype/repetitive bevægelser	Ingen symptomer	Reagerer ikke på navn / søger ikke fysisk kontakt
Manglende interesse i andre	Interesse i andre	Repetitivt/ideosynkratisk sprog	Ingen symptomer	Gentagelsespræget/fastholdende ifht. rutiner	Ingen symptomer	Afvigende pegen og gestikuleren
Manglende delagtiggørelse af andre	Manglende delagtiggørelse af andre Manglende fælles opmærksomhed	Manglende som-om-leg	Manglende deltagelse i som-om-leg og sociale lege	Optagethed af interesser	Usædvanlig tilknytning til objekter/sanseinteresse	Afvigende legeadfærd
Emotionel respons/gensidighed	Imiterer ikke Mangler sociale smil	Manglende spontan samtale	Vokaliserer ikke til andre	Optagethed af dele af objekter	Ingen symptomer	Afvigende opmærksomhed
						Respons på visuelle/sensoriske stimuli

Figur 3 ©Cathriona Cantio, 2010

### ➤ Behov for specifikke småbørnsdiagnosekriterier?

Ovenfor tegner der sig et mønster, der må tillægges en videnskabelig værdi. Dels omkring de diagnostiske kriterier og dels omkring en række symptomer, der på nuværende tidspunkt ikke er inkluderet i de diagnostiske kriterier. Der tegner sig ligeledes et mønster omkring, at de symptomer, der ses hos småbørn, ikke svarer til de eksisterende diagnosekriterier.

Som det er tydeliggjort i modellen nedenfor (figur 3), er der dels eksisterende kriterier, hvor småbørn med autisme ikke udviser symptomer, der kan inkluderes i kriterierne. Dels udviser småbørn med autisme symptomer, som ligger uden for de eksisterende diagnosekriterier. De eksisterende diagnosekriterier er således ikke dækkende for småbørn med autisme.

Hvis der opstilles specifikke kriterier for småbørn med autisme,

er der grundlag for at vægte den første af de diagnostiske kategorier: Socialt samspil, hvor der er empirisk grundlag for, at småbørn med autisme udviser flere symptomer, der kan inkluderes i de eksisterende diagnosekriterier. Det eneste af kriterierne inden for denne kategori, som med fordel kan omformuleres for småbørn, er kriteriet om manglende emotionel respons (ICD-10) eller emotionel gensidighed (DSM-IV). Her ville det højst sandsynligt være til hjælp for de professionelle, at det blev eksemplificeret, at der for småbørn kunne være tale om mangel på imitation og/eller sociale smil. Kategorien Kommunikation er derimod ikke velegnet i forsøget på at identificere autisme hos småbørn. To af kriterierne, manglende/tilbagestående sprog og repetitivt/ideosynkratisk sprog, er der ikke empirisk støtte for på småbørnsområdet, og kriteriet om manglende spontan samtale

er ikke tilstrækkeligt anvendeligt i forhold til småbørn. Derimod er der empirisk belæg for at medtage kriteriet omkring afvigende kommunikation mht. som-om-leg. Det ville imidlertid være oplagt at flytte dette kriterie til kategorien adfærd, bl.a. fordi kommunikation sker mellem mennesker, hvor som-om-leg ikke nødvendigvis kræver et samspil med andre.

I den diagnostiske kategori omkring Adfærd er det fire ud af fire kriterier, som empirien ikke kan dokumentere. Dog må det bemærkes, at småbørn med autisme kan udvise repetitive bevægelser, men at dette ikke er signifikant anderledes end hos børn med andre vanskeligheder. Det er endvidere svært at finde empirisk støtte til, at småbørn med autisme udviser optagethed af specifikke interesser, men de kan dog have tendens til at have usædvanlig tilknytning til usædvanlige objekter eller afvigende sanseinteresser. Alt i alt

er der ingen evidente kriterier i adfærds-kategorien, som småbørn med autisme uden videre ville kunne opfylde. Andre adfærdsmønstre end diagnosesystemernes er påfaldende anderledes end de, der ses hos andre alderssvarende børn. Børn med autisme reagerer signifikant mindre på deres navn og har desuden mindre tendens til at søge fysisk kontakt. De peger signifikant mindre og gestikulerer ikke som andre børn. Desuden leger de tilsyneladende også anderledes end andre børn. Der er ligeledes en tendens til, at børn med autisme kan udvise afvigende motorisk adfærd. Dertil kommer de reguleringsvanskeligheder, der kan vise sig ved forstyrret opmærksomhed, hyperaktivitet eller hypotoni samt afvigende respons på fx berøring, lyd eller lys. Der tegner sig således et mønster af symptomer, der ikke umiddelbart passer ind i de opstillede diagnosekriterier.

Selvom der fortsat mangler en del forskning på området for at kunne udarbejde en revision, som også omfatter specifikke småbørnskriterier og derved målretter sig en tidlig identifikation af autisme, tegner der sig alligevel nogle tendenser, som med et metodekritisk filter må tillægges en videnskabelig værdi. I en sådan revision specifikt rettet mod småbørn 0-2 år skulle følgende eksisterende kriterier udgå: manglende eller tilbagestående sprog, repetitivt/ idiosynkratisk sprog, stereotype eller repetitive bevægelser, gentagelsespræget eller fastholden i forhold til rutiner, afvigende optagethed af objekter. Ingen af disse kriterier viser sig i undersøgelserne. Der er kun fuld konsensus på de to kriterier "manglende interesse i andre" og "manglende deltagelse i som-om-leg", mens der kun er delelementer, der kan opfyldes ved de øvrige kriterier: nonverbal adfærd, manglende delagtiggørelse

af andre, emotionel respons eller gensidighed, manglende spontan samtale.

Herudover kan der argumenteres for en sammenlægning af de to kategorier socialt samspil og kommunikation, ligesom følgende nye specifikke kriterier på henholdsvis socialt samspilskategorien og adfærds-kategorien kan tilføjes: reagerer ikke på navn, søger ikke fysisk kontakt, afvigende pege og gestikuleren, afvigende legeadfærd, afvigende opmærksomhed, afvigende respons på visuelle og/ eller sensoriske stimuli.

#### **Forandres symptomerne over tid?**

At der er symptomer hos småbørn, som ikke umiddelbart passer ind under de eksisterende kriterier, kunne give anledning til at overveje, om symptomerne ikke kun forværres eller udvikles over tid, men også forandres.

Det skal understreges, at aldersbeskrivelserne ikke er velunderbygget empirisk, og at der generelt ikke er fuld enighed blandt studierne om, hvornår de forskellige symptomer er præsenteret hos småbørn med autisme.

Det er alligevel sandsynligt, at de samme symptomer ikke er gældende, fra børnene bliver født, til de er to år. Det er et problem i forhold til specifikke småbørnskriterier, fordi det ikke umiddelbart gør det muligt at opstille generelle kriterier for småbørn med autisme. Det må selvfølgelig medtages, at ikke alle kriterier nødvendigvis skal opfyldes for at stille diagnosen "autisme hos småbørn". På den anden side har samtlige symptomer en gennemsnitsalder på mere end 8 måneder (mangel på sociale smil 8,5 mdr., og herefter manglende vokalisation rettet mod andre 10,2 mdr.), og der gives ofte ikke præcise aldersangivelser. Det ser således ud til, at der er en grænse for, hvornår specifikke småbørnskriterier egentlig kan benyttes.



Det er blevet analyseret, om de forskellige symptomer ændres over tid, og her ser det ud til, at kun enkelte symptomer er repræsenteret over både første og andet leveår.

Denne grænse er dog hverken klar eller entydig.

Det er blevet analyseret, om de forskellige symptomer ændres over tid, og her ser det ud til, at kun enkelte symptomer er repræsenteret over både første og andet leveår. Herudfra blev det vurderet, at specifikke småbørnssymptomer ikke har høj diagnosevaliditet, med mindre de diagnostiske kriterier kun gælder børn fra 14-24 mdr.

#### **Eksisterende diagnostiske værktøjer**

Selvom der på nuværende tidspunkt ikke findes specifikke småbørnskriterier for autisme, er der imidlertid en række instrumenter designet til at opdage, overvåge og bekræfte en række formodede tegn på autisme. Dels en række screeningsværktøjer til at identificere de børn, der er i risiko for at have autisme, og dels en række diagnosticeringsværktøjer, som sammen med andre diagnostiske metoder kan identificere børn, der opfylder diagnosekriterierne for autisme. Især ADOS, som er formuleret ud fra et ønske om at oversætte de diagnostiske kriterier til symptomer, der kan observeres direkte, er almindeligt anvendt i en børnepsykiatrik 



vurdering og er i sin opbygning opdelt i moduler efter, hvor langt børnene er i deres sprogudvikling (Pedersen, 2010). Inden for den seneste tid er der desuden blevet udviklet en ny version af ADOS, som mener at kunne identificere børn med autisme helt ned til en mentalalder på 12 måneder. ADOS-T (The Autism Diagnostic Observation Schedule - Toddler Module), som er navnet på dette nye instrument, består af items hentet fra ADOS modul 1, den tidligere PL-ADOS samt validerede symptomer fra adskillige empiriske studier omkring den tidlige udvikling hos børn med autisme.

De første studier af ADOS-T ser lovende ud, og de viser, at den klassificerer op mod 91% af børnene med autisme korrekt (sensitivitet og specificitet: 91%; Luyster et al., 2009). Indtil videre er lanceringen af ADOS-T dog udskudt på ubestemt tid. Spørgsmålet er derfor,

om ikke disse instrumenter rummer tilstrækkelige muligheder for at identificere småbørn med autisme og dermed overflødiggør et sæt specifikke småbørnskriterier? Der kan her argumenteres for dels, at barn og omgivelser har brug for en klar diagnose, hvilket værktøjerne ikke umiddelbart kan tilbyde, og dels at diagnosticering på nuværende tidspunkt giver mulighed for et mere målrettet tilbud.

#### **Afsluttende bemærkninger**

Der er evidens for, at autisme kan identificeres, før barnet er fyldt to år. Som nævnt ovenfor er det imidlertid ikke muligt at skelne mellem autisme og andre vanskeligheder før efter 14 måneders alderen. En endelig diagnosticering bør måske derfor udsættes til efter barnets første leveår. Det hindrer ikke, at barnet med tidlige symptomer på autisme eller andre vanskeligheder monitoreres med

#### **OM SKRIBENTEN**

Arbejdet med specialet gav Cantio stor viden omkring autisme i småbørnsalderen og åbnede mange nye muligheder for at arbejde videre med autisbeforskning. Kort efter tilbagemeldingen på specialet blev hun ansat som forskningspsykolog på Børne- og Ungdomspsykiatrisk afdeling i Odense, hvor hun i fremtiden skal arbejde meget mere med børn med autisme.

henblik på særlig støtte, inden det er fyldt et år.

Tidlig indsats forudsætter tidlig identifikation, og begge dele kræver valide værktøjer både i form af nye specifikke småbørnskriterier som supplement til de eksisterende kriterier og i form af udvikling af eksisterende og nye screenings- og diagnoseværktøjer. Identifikation, diagnose og intervention kan imidlertid ikke bestemmes alene på baggrund af et validt diagnosesystem eller screeningsværktøj, og det vil altid være nødvendigt at inddrage andre informationer om barnet og dets samspil med omgivelserne. Der er ikke tale om et enten/eller, men om et både/og, så indsatsen kan igangsættes så tidligt som muligt med henblik på bedst mulige outcome.

Siden specialet blev skrevet, er der kommet yderligere fokus og interesse på området bl.a. med den nyudviklede Toddler-ADOS samt Autismebladets seneste udgivelse om tidlig indsats (03:2010). ■



## LITTERATUR

1. BERK, L. (2006) *Child Development, 7th ed.*, Boston: Pearson Education, Inc.
2. BRIAN, J., S. BRYSON, N. GARON, W. ROBERTS, I. SMITH, P. SZATMARI, L. ZWAIGENBAUM (2008) *Clinical assessment of autism in high-risk 18-month-olds*. *Autism* Vol. 12(5), pp. 433-456
3. DSM-IV (1994) *Diagnostic and statistical manual of mental disorders (4th ed.)*. Washington: American Psychiatric Association.
4. FENSKE, E., S. ZALENSKI, P. KRANTZ & L. MCCLANAHAN (1985). *Age at intervention and treatment outcome for autistic children in a comprehensive intervention program*. *Analysis and Intervention in Developmental Disabilities*, vol. 5, pp. 49-58
5. HARRIS, S. & J. HANDLEMAN (2000). *Age and IQ at intake as predictors of placement for young children with autism: A four- to six-year follow-up*. *Journal of Autism and Developmental Disorders*, vol. 30, pp. 137-142
6. ICD-10 (1997) *WHO ICD-10, Psykiske lidelser og adfærdsmæssige forstyrrelser – Klassifikation og Diagnostiske kriterier, 5. oplag*. København: Munksgaard
7. LUYSTER, R., K. GOTHAM, W. GUTHRIE, M. COFFING, R. PETRAK, K. PIERCE, S. BISHOP, A. ESLER, V. HUS, R. OTI, J. RICHLER, S. RISI & C. LORD (2009) *The Autism Diagnostic Observation Schedule - Toddler Module: A New Module of a Standardized Diagnostic Measure for Autism Spectrum Disorders*. *Journal of Autism and Developmental Disorders*, vol. 39, pp. 1305-1320
8. KANNER, L. (1943) *Autistiske forstyrrelser af affektiv kontakt*. In: O. Jørgensen (Ed.) (1996) *Hans Asperger & Leo Kanner*. Videnscenter for Autisme
9. LAURITSEN, M., M. JØRGENSEN, K. MADSEN, S. LEMCKE, S. TOFT, J. GROVE, D. SCHENDEL & P. THORSEN (2010) *Validity of Childhood Autism in the Danish Psychiatric Central Register: Findings from a Cohort Sample Born 1990-1999*. *J Autism Dev Disord* vol. 40, pp. 139-148
10. PEDERSEN, L. (2010) *To standardiserede redskaber Autisme Diagnostisk Observations Skema (ADOS) og Autisme Diagnostisk Interview – Rev. (ADI-R)*. *AutismeBladet*, vol. 1, pp. 5-13
11. VOSTANIS, P., B. SMITH, J. CORBETT, R. SUNGUM-PALIWAL, A. EDWARDS, K. GINGELL, R. GOLDING, A. MORE & J. WILLIAMS (1998) *Parental concerns of early development in children with autism and related disorders*. *Autism*, vol. 2, pp. 229-242
12. WATSON, L., G. BARANEK, E. CRAIS, S. REZNICK, J. DYKSTRA & T. PERRYMAN (2007) *The First Year Inventory: Retrospective Parent Responses to a Questionnaire Designed to Identify One-Year-Olds at Risk for Autism*. *J Autism Dev Disord* vol. 37, pp. 49-61
13. WERNER, E., G. DAWSON, J. MUNSON & J. OSTERLING (2005) *Variation in Early Developmental Course in Autism and its Relation with Behavioral Outcome at 3-4 Years of Age*. *Journal of Autism and Developmental Disorders*, Vol. 35(3), pp. 337-350

[ Af Dorte Silver, Videncenter for Synshandicap og Marie Herholdt Jørgensen, Videnscenter for Autisme ]

Oftentimes can især medfødt blindhed medføre en adfærd, der forveksles med autisme, men som faktisk er helt normal adfærd, når man vokser op uden synsindtryk.

# Autisme og **synshandicap**



**K**ombinationen af autisme og synshandicap medfører en række særlige udfordringer i forhold til kommunikation, undervisning, udvikling og fortolkning af årsager til adfærd. Disse temaer var på programmet på to internationale konferencer i sommerens og efterårets løb, og på Institut for Blinde og Svagsynede, Videncenter for Synshandicap og Videnscenter for Autisernes netværksdag for fagfolk om autisme og synshandicap. Denne artikel omtaler pointer fra nogle af disse foredrag og giver desuden forslag til supplerende læsning.

#### AER

Kombinationen af autisme og synshandicap var et af de mange temaer på programmet på den overvejende amerikanske konference for synspædagoger, AER (se boks), som i år blev afholdt i Little Rock, Arkansas.

#### Diagnosticering af voksne

I 1990'erne var Terese Pawletko med til at udvikle det første målrettede tilbud til børn med autisme og synshandicap i USA, og hun betragtes i dag som en af USA's førende eksperter på området. På AER-konferencen talte hun om de blinde og svagsynede unge og voksne, som ser ud til at have en adfærd, der falder inden for autismespektret, men som ikke er blevet diagnosticeret som børn. Nogle fagfolk viger tilbage for at "smide endnu en diagnose i hovedet på forældrene – især når det er det store A!", men Terese Pawletko argumenterede for, at en korrekt diagnose er en stor hjælp, også selv om den kommer relativt sent, fordi den kan danne grundlag for større forståelse og en mere målrettet indsats.

#### Må man snakke med de andre i køen?

Da publikum bestod af erfarne synspædagoger, var fokus især på

at forklare de adfærdsaspekter, der udsprang af autismetilstanden. Som illustration brugte hun begrebet "The Barnes & Noble Rule Book", dvs. en fiktiv regelsamling for den store boghandlerkæde Barnes & Noble. For at vide, hvordan man begår sig i en Barnes & Noble-butik må man fx vide, at det er helt i orden at sludre med de omkringstående, mens man står i kø for at betale. Hvis man derimod går over i læsehjørnet nogle få meter væk, skal man helst være stille. I kassekøen står man ret tæt på hinanden, men ude ved reolerne længere inde i butikken forventes man at



Ofte kan især medfødt blindhed medføre en adfærd, der forveksles med autisme, men som faktisk er helt normal adfærd, når man vokser op uden synsindtryk.

#### TIDLIG UDVIKLING


Uanset om der er tale om autismetilstand eller ej, er der en række særlige forhold at være opmærksom på i den tidlige udvikling og samspillet med småbørn, som er født blinde eller stærkt svagsynede. Det gælder bl.a. vigtige temaer som fælles opmærksomhed, social reference (hvor barnet tjekker med den voksne, om en aktivitet er farlig eller bare spændende), omverdensbevidsthed og motorisk udvikling. Videncenter for Synshandicap har en omfattende samling af materialer om disse emner i videncentrets bibliotek og i egne udgivelser. Kontakt Videncenter for Synshandicap, hvis du vil vide mere.

holde større afstand til hinanden. Man må gerne tage bøger med over i cafehjørnet, men man må ikke tage kaffe med ud i butikken. Og så videre. Hver eneste sektion af butikken har således sine egne adfærdsregler, som vel at mærke ikke er skrevet ned nogen steder, ligesom opdelingen mellem sektionerne heller ikke er tydeligt markeret. Lærer man sig disse regler, kan man gebærde sig i en vis type af boghandel – og så mangler man bare resten af verden... Det kan især give problemer ved overgange til nye miljøer, fx når man kommer ud på en arbejdsplads eller i et uddannelses- eller rehabiliterings-tilbud. Hvis den unge selv og de nye kolleger eller studiekammerater er klar over autismetilstanden, er mulighederne for et godt forløb langt større, fordi man så dels kan afstemme forventningerne, dels kan indrette hverdagen på en måde, der tager højde for den unges særlige behov.

#### Støjkilder over hele sansespektret

Terese Pawletko henviste bl.a. til [www.bolickhouse.com](http://www.bolickhouse.com), som har en række korte vejledninger og en oversigt, bl.a. med ideer til hvordan man reducerer "støjkilder" over hele sansespektret, fx dufte, lyde og visuelle indtryk, der virker stærkt distraherende eller ligefrem overvældende for en person med autisme. PowerPoints fra Pawletkos foredrag findes på [www.aerbvi.org](http://www.aerbvi.org) under "Conferences".

#### Om AER

AER står for *Association for Education and Rehabilitation of the Blind and Visually Impaired*; det er en faglig sammenslutning af fagpersoner, der arbejder med mennesker med synshandicap. Langt de fleste medlemmer er fra USA, men AER optager også medlemmer fra andre lande. Hvert andet år afholder AER en stort anlagt 

konference med foredrag og workshopper om undervisning og rehabilitering af blinde og svagsynede børn, unge og voksne.

#### Autisme eller ej?

Ofte kan især medfødt blindhed medføre en adfærd, der forveksles med autisme, men som faktisk er helt normal adfærd, når man vokser op uden synsindtryk. Det er indlysende for de fleste, at manglende øjenkontakt hos et blindt barn ikke er et tegn på manglende social kommunikation, men andre adfærdsaspekter kan være vanskelige at afkode og dermed svære at arbejde med og forholde sig til, både for fagfolk og forældre. I en artikel fra 2000 har Terese Pawletko gennemgået en række eksempler på typisk adfærd hos

optrådte i november på en netværksdag om autisme og synshandicap arrangeret af Institut for Blinde og Svagsynede, Videncenter for Synshandicap og Videnscenter for Autisme. Efterfølgende fangede Marie Herholdt Jørgensen Inger Lundsten på telefonen, hvor hun uddyber sine pointer fra netværksdagen og genfortæller sine cases til Autismebladet.

”Personalet på et bosted havde store problemer med en kvinde med infantil autisme og intet sprog. Hun slog ud efter folk, fx når de satte sig ved siden af hende. Når personalet tog hende med ud, risikerede de, at hun slog ud efter fremmede, og hun havde flere gange ryddet disken i butikker. Der var derfor ikke rigtig nogen, der havde lyst til at tage hende

side, hun slog ud til. Det, der blev tolket som en typisk autismeadfærd, viste sig at bunde i noget helt andet. Den grå stær blev ikke opereret, da kvinden havde en yderst dårlig synsnerve på samme øje. Men da man ændrede pædagogisk strategi og begyndte at vise hende ting til den side, hvor hun kunne se bedst, og gav hende god tid til at se det, man viste hende, ændrede hendes adfærd sig drastisk til det bedre.”

Inger Lundsten giver et andet eksempel på, at adfærden kan bunde i noget andet end det, personale og pårørende umiddelbart tror: ”Jeg var i januar ude på et bosted, hvor der var en ung mand med autisme og synshandicap (kikkertsyn), som havde rigtig svært ved at komme op til tiden om morgenen, så han sommetider ikke nåede bussen til sit arbejde. Det var et stort problem i vinterhalvåret, og personalet på bostedet mente, at adfærden bundede i hans autisme eller en vinterdepression. Efterfølgende viste det sig dog, at hvis lyset blev tændt, når de kaldte på ham første gang, så var det ikke så svært for ham at komme op, anden gang de kaldte. Hans synshandicap gjorde, at hans øjne var lang tid om at omstille sig fra lys til mørke. Adfærden var tolket som et udtryk for hans autisme, men hovedårsagen lå et andet sted.”

Denne historie er ikke blot et eksempel på, at man skal være åben i sin måde at fortolke årsager til adfærd på, men også på, hvor vigtigt det er at skrive strategierne ned.

”Da jeg kontaktede dem igen et års tid efter for at følge op på sagen, var han igen næsten umulig at få op,” siger Inger Lundsten. ”Det var i vinterhalvåret, og jeg spurgte dem, om de huskede at tænde lyset, når de kaldte på ham første gang. De havde ikke fået skrevet ned, at det var det, der skulle til, og når der kom nye til, tænkte de

” Det, der blev tolket som en typisk autismeadfærd, viste sig at bunde i noget helt andet.

blinde børn med og uden autisme: *Examples of symptom presentation in blind/autistic children in contrast to blind/non-autistic children a la DSM-IV criteria* – artiklen findes online: [www.tsbvi.edu/component/content/article/1010](http://www.tsbvi.edu/component/content/article/1010)

Omvendt kan man også komme til at fortolke en adfærd, der har sin årsag i synshandicap som udtryk for autismen, hvis personen har en autismediagnose. Vigtigheden af at være opmærksom på, om adfærden hos personen med autisme kan skyldes noget andet end autisme, fx et synshandicap understreges af Inger Lundsten fra det landsdækkende vidensnetværk ASIUS, som fra 1. januar 2011 bliver en del af det nye Videnscenter for Handicap og Socialpsykiatri. Hun

med på bytur, og kvindens sociale liv var derfor meget begrænset.” Personalet tolkede kvindens adfærd som en del af hendes autismediagnose, men det viste sig, at kvindens synsstatus også spillede en vigtig rolle.

”I forbindelse med, at Videncenter for Synshandicap og øjenlæge Mette Warburg satte fokus på synshandicap blandt udviklingshæmmede i Nordjyllands Amt i 1995, blev kvinden undersøgt af en kvalificeret øjenlæge,” fortæller Inger Lundsten. ”Det viste sig, at hun havde en kraftig synsnedsettelse på begge øjne, og grå stær på det ene øje. Den grå stær sad i øjet til den side, kvinden slog ud til. Der var ingen, der havde tænkt over, at det altid var den samme



måske ikke lige på at tænde lyset. Så skriv det ned!” understreger Inger Lundsten, ”Det gør en kæmpe forskel.”

#### Diagnostisk redskab

I diagnosticeringen er det klart, at der er brug for et redskab, der tager højde for blinde og svagsynede børns særlige udviklingsbetingelser. Blindfødte børn udvikler sig i et andet tempo end normaltseende eller svagsynede børn, og derfor er det afgørende at sammenligne blindfødte børn med blindfødte børn, ligesom også svagsynede børn må vurderes ud fra deres særlige betingelser. På konferencen *Visual Impairment & Autism*, som blev afholdt i London i november 2010, fortalte Alison Salt om udviklingen af netop sådan et diagnostisk redskab. I sit foredrag gennemgik hun en række eksempler på de konkrete kriterier, der kunne indgå i dette redskab, fx at barnet ikke indgår i social leg, eller at barnet ignorerer stemmer eller ikke skelner mellem kendte og ukendte

”

Blindfødte børn udvikler sig i et andet tempo end normaltseende eller svagsynede børn, og derfor er det afgørende at sammenligne blindfødte børn med blindfødte børn.

stemmer. Alison Salt understregede, at det er vigtigt at observere barnet over tid, da der ofte er tale om, at en bestemt adfærd varer ved i længere tid end normalt.

#### Om Alison Salt

Alison Salt er børnelæge og ansat på børnehospitalet *Great Ormond*

*Street Hospital for Children* i London. Hun har bl.a. været involveret i udviklingen af en national britisk protokol for tidlig udvikling med et særligt afsnit vedrørende blinde og svagsynede børn. Denne protokol, *Developmental Journal for babies and children with visual impairment*, findes online på [www.dcsf.gov.uk](http://www.dcsf.gov.uk); den fulde web-adresse er meget lang, så det anbefales, at man bruger en søgemaskine.

#### Britisk projekt og ressourcepakke

Det britiske blindeinstitut, Royal National Institute of the Blind, er en af hovedkræfterne i et stort anlagt projekt om børn med autisme og synshandicap. Projektet har løbet siden 2006 og vil i foråret 2011 munde ud i en omfattende vejledning og ressourcepakke henvendt til pædagoger, lærere og andre fagfolk, der arbejder med denne målgruppe. Pakken vil formentlig få form af en bog og en cd-rom samt online materialer. Læs mere om projektet på [www.rnib.org.uk/autism](http://www.rnib.org.uk/autism). ■

## LÆS MERE OM AUTISME OG SYNSHANDICAP

Videncenter for Synshandicap har en lang række titler om kombinationen af autisme og synshandicap i sit bibliotek. Søg selv på [www.visinfo.dk](http://www.visinfo.dk), eller kontakt os for at få udarbejdet en skræddersyet litteratursøgning. Her er nogle få forslag fra biblioteket:

Ulla Ek: *Autism hos blinda barn*, Autismforum, Stockholm, 2005 (8 s.)  
Web: [http://www.autismforum.se/gn/export/download/af\\_pdf\\_vad\\_ar\\_autism/Autism\\_hos\\_blinda\\_barn.pdf](http://www.autismforum.se/gn/export/download/af_pdf_vad_ar_autism/Autism_hos_blinda_barn.pdf)

Per Fosse og Kari Tangvold: *Særtrekk i bruk av synet hos antatt normaltseende og svaksynte barn og unge med autisme*, Autismeteamet, Tambartun kompetansesenter, Norge, 2004 (57 s.)  
<http://www.autismeenheten.no/publikasjoner/publikasjoner-fra-autismeenheten/rapporter/2004-2-sartrekk-i-bruk-av-synet-hos-antatt-normaltseende-og-svaksynte-barn-og-unge-med-autisme/download>

Jay og Marilyn Gense: *Autism spectrum disorders and visual impairment. Meeting students' learning needs*, American Foundation for the Blind, New York, 2005 (339 s.)

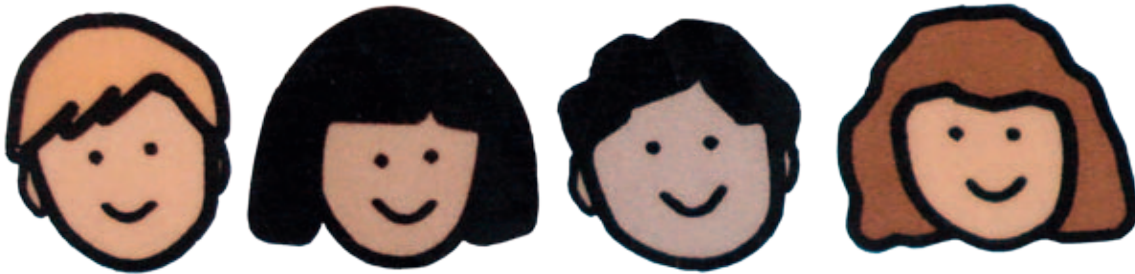
Terese Pawletko: *Autism and visual impairment*, Texas School for the Blind and Visually Impaired, Austin, USA, 2002 (3 s.)  
Web html: <http://www.tsbvi.edu/Education/vmi/autism-and-vi.htm>

Linda Pring (red.): *Autism and blindness*. Research and reflections, Whurr Publishers Ltd, 2004 (200 s.)

# ”Alle gule børn”

Fra teori og forskning til pædagogisk praksis.

[ Af Lisbeth Kristensen. Pædagog, Specialbørnehaven Skovbrynet ]



Barnets behov for støtte og barnets sociale potentiale er en pædagogisk udfordring. Artiklen her er en reaktion på to artikler i sidste nummer af Autismebladet (3:2010).

Først Jannik Beyers artikler med et overblik over den nyeste viden om autisme og dens årsager, og senere Tine Basse Fiskers resumé af sin undersøgelse om interaktion blandt børn med autisme.

Begge artikler inddrager det sociale felt i deres konklusion, og anser det for et vigtigt mål for pædagogikken i forhold til børn med autisme at støtte dem i muligheder i dette felt.

### **Eksekutive funktioner og behov for støtte**

Jannik Beyer konkluderer på resumé af de fremherskende forklaringer på autisme, at alle med en autismediagnose, på trods af forskellighed, vil have” behov for en målrettet støtte fra omgivelserne, for at kunne udvikle tilstrækkelig social kompetence, til at kunne indgå i et udviklende samspil med jævnaldrende”. Grundlaget for denne støtte kunne være den strukturerede eller TEACCH-inspirerede pædagogik. En pædagogik, der indeholder de elementer Jannik Beyer opstiller som befordrende i forhold til udvikling af de eksekutive processer – analyse, organisering, sekventering, visualisering, redigering af stimuli samt generalisering.

### **Et overset socialt potentiale**

Tine Basse Fisker konkluderer på baggrund af sin undersøgelse, at ”nogle børn med autisme har et overset socialt potentiale, som har ganske ringe kår for udvikling i de danske specialinstitutioner generelt”. Hun beskriver med Vygotskys begreb, ”nærmeste udviklingszone”, de undersøgte børns behov for støtte fra pædagogen i udviklingen af dette potentiale, og ser i specialinstitutionen tre væsentlige faktorer som hindrende for denne støtte – pædagogernes

handicapsyn, pædagogernes psykiske og faglige kontekst samt den fysiske og organisatoriske kontekst.

### **Sociale samspil i specialinstitutionen?**

Tine Basse Fisker peger på inklusion som muligheden for at barnets sociale potentiale kan udfoldes. Men måske det også kan udfoldes i specialbørnehaven? Det er hvad jeg vil søge at skitsere i denne artikel gennem et eksempel fra praksis i en specialbørnehave. Gennem min beskrivelse vil jeg indføje parenteser med henvisninger til begreber fra de to artikler.

### **”Alle gule børn” – et eksempel fra praksis**

Historisk opstod denne aktivitet på baggrund af organisatoriske ændringer. Vi ændrede tidspunktet for at være på legepladsen og stod dermed med noget ”fri tid”, tid hvor der ikke var noget ”vi plejer at gøre”. På dette tidspunkt havde vi en gruppe børn, som alle havde sprog og var meget interesserede i historier. Vi brugte derfor tiden til fælles højtlesning. Allerede her indførtes i forhold til børnene betegnelsen ”alle gule børn”. Det betyder at ”dette er en aktivitet, som alle børn på gul stue deltager i”. Visuelt formidlet til børnene gennem et piktogram





Det er væsentligt, at denne aktivitet ikke indeholder traditionelle voksenkrav om, at deltagelse er på bestemte måder eller for at lære noget.



(visualisering og sekventering, organisatorisk at skabe rum og tid til socialt samspil).

#### En god oplevelse, som udvikles

Denne stund blev en, overraskende, god oplevelse for både børn og voksne (pædagogernes psykiske kontekst, og påvirkning af handicapsyn). Vi udviklede derfor videre på idéen til at omfatte meget andet end højtlesning. Således har vi nu gennemført aktiviteten ”alle gule børn” med forskelligt indhold hver dag gennem 7-8 år. Undervejs har vi spurgt os selv, om vi skulle fortsætte, reflekteret over det, og er nået til den konklusion, at det er så værdifuldt for såvel børn som pædagoger, at det er en aktivitet vi ikke vil give slip på. Undervejs også dokumenteret og udviklet, således at vi har fået en højere bevidsthed om de væsentlige elementer i aktiviteten. Udviklet den

fra en kategori af voksenstyret gruppeaktivitet, til en særlig kategori af aktiviteter, der målretter sig direkte mod børnenes sociale samspil på basis af børnenes egne initiativer. Gruppen er på 5-6 børn, både børn med sprog og alderssvarende udvikling og børn uden sprog med forsinket udvikling.

#### Det særlige for aktiviteten

Målet for aktiviteten er socialt samvær på alle niveauer. Siget er, at alle børn uanset interesse, udvikling og personlighed skal kunne deltage og skal have lyst til at deltage. Vi definerer ”at deltage” meget bredt, fra at sidde på sin stol i få minutter til at se på i længere tid eller aktivt at deltage (*børnenes sociale potentiale på alle niveauer*). Det er væsentligt, at denne aktivitet ikke indeholder traditionelle voksenkrav om, at deltagelse er på bestemte måder eller for at lære

noget. Materialet vi samles om skal umiddelbart tale til børnene. De skal kunne håndtere det uden anvisninger eller hjælp, og der skal ikke være nogen "rigtig" måde. Der fokuseres ikke på produkt, men på proces.

Pædagogerne skal være modeller for deltagelsen. De er ikke lærere, men del af et socialt samspil. Aktiviteten har nu forskelligt indhold på de enkelte ugedage. Således at det, på trods af forskellige mødetider, er de samme pædagoger, der er gennemgående i forhold til de enkelte overskrifter. Der kan dermed hele tiden blive fulgt op på de små observationer i forhold til børnenes initiativer (*mulighed for analyse, organisatoriske hensyn*).

Stadig er den fælles overskrift "alle gule børn", men nu med tilføjelsen: mandag leger vi i salen, tirsdag leger vi købmand, onsdag klipper vi, torsdag leger vi med lego/

duplo, fredag ser vi film sammen. Dette har givet den sidegevinst, at ugens gang er tydeliggjort for børnene, de hænger ugedagene op på denne aktivitet og får i højere grad en fornemmelse af andre tidsangivelser for eksempel i forhold til aflastningsdage (*visualisering, organisering og sekventering, samt pædagogernes faglige kontekst og den organisatoriske kontekst, som integreret del af aktiviteten*).

**Indholdet kan skifte, rammen skaber forudsigelighed**  
Aktiviteten kan i princippet foregå

alle steder med alle materialer eller overskrifter. Udover ovennævnte har vi malet, tegnet, leget med modellervoks, lagt puslespil, lavet bål og bagt pizzaer. Men det kunne også være andet legetøj som dukker, snurretoppe, playmobil, trækklodser, togbane, sandkasse, playstation, computerspil, eller





Når børnene er samlet om aktiviteten kan pædagogens opgave være at trække sig tilbage, helt konkret.

➤ hvad der er tilgængeligt, og taler til den børnegruppe der er. Kriteriet for valget er, at det skal være noget, der er umiddelbart tilgængeligt for alle børn i gruppen.

Hvis et barn i gruppen ikke kan samle to duploklodser, er det ikke i denne aktivitet, det lærer det. Dette læres i en til en samvær med en voksen, og derefter bruges færdigheden i det sociale samvær (*generalisering*). I den sociale aktivitet kan barnet finde meningen og glæden ved at mestre det lærte, og videre, måske gennem imitation og inspiration fra samværet med de andre børn, udvikle det til egentligt duplo-byggeri, som en legende aktivitet. (*socialt samspil som udviklingsstøttende for andre områder*).

#### **Pædagogen skaber rummet**

Som sagt er det defineret, at der er mange måder at deltage på. Billedligt minder vi ofte hinanden om søskendeflokken, der klipper julepynt: vi forventer ikke at lillebror på et år griber saksen og klipper et hjerte. Han er med i sin høje stol, får måske det fraklippede røde karton, som han rykker i små fine stykker. Forlader hurtigt bordet for at sove eller tilfredsstillende andre umiddelbare behov, mens de andre hygger videre.

At sidde med kort tid, passivt eller med en art sideordnet beskæftigelse er også deltagelse, som

måske over tid og med blide skub fra pædagogen kan udvikle sig til aktiv deltagelse og udvidet socialt samspil (*barnets nærmeste udviklingszone*). Pædagogens vigtigste aktive funktion er at skabe rummet, finde materialet der taler til alle børnene, skabe organisering og visualisering (*forudsigelighed og planlægning, som barnet ikke magter*).

#### **Overvejer hvor hun skal sætte sig**

Når børnene er samlet om aktiviteten kan pædagogens opgave være at trække sig tilbage, helt konkret. Måske børnene selv viser hinanden hvad de bygger i duplo, taler om det eller bare imiterer hinanden. Måske børnene selv finder ud af at sende manglende klodser til hinanden. En forudsætning kan være at pædagogen ikke sidder i vejen ved at sidde mellem børnene. Omvendt kan der være børn, der kun kan deltage, ved den sikkerhed det er fysisk at have en voksen helt tæt på sig (*at møde det usikre og uforudsete*).

#### **Er selv deltager**

Når pædagogen sidder med ved bordet, er hun sammen med børnene fokuseret på materialet. Hun bygger også med duplo, som ligeværdig deltager. Samtidig søger hun at opfange og understøtte det samspil, der opstår mellem børnene. Et barn ser måske gentagne gange mod det et andet barn

bygger, og pædagogen kan måske række barnet tilsvarende klodser, eller hvis barnet har verbalt sprog sige "Ja, Peter bygger en bil"; måske bygger pædagogen selv en bil og inviterer Peter til at køre med bilerne sammen, måske det andet barn overtager pædagogens bil og han kører sammen med Peter (analyse og refleksion over hvert enkelt barns nærmeste udviklingszone).

#### Både-og eller enten-eller?

Jannik Beyer beskriver, hvordan vi med baggrund i den nyeste viden om autisms kan forstå, hvordan børn med autisme kan blive overrumplede og skræmte af uforudsete, uforberedte ændringer. Tine Basse Fisker beskriver fra sin undersøgelse, hvordan et skærmende handicapsyn med fokus på ikke-kaos står i vejen for interaktion mellem børnene. Dette kunne sættes op som et enten-eller, men måske mere givtigt kan det ses som både-og.

#### Struktur som sikkerhed – for børnene

Sandsynligvis er det sådan, at børnenes brug for forudsigelighed og hjælp til planlægning (*det eksekutive funktioner tager sig af*) i den pædagogiske hverdag kan blive blandet sammen med pædagogens ønske om kontrol, i betydningen at passe på børnene. Pædagogerne kan dermed, som Tine Basse Fisker beskriver det, komme til at lukke for mulighederne for et potentielt samspil mellem børnene, der kunne fremme deres udvikling. Omvendt kan man med Jannik Beyers ord sige, at en forudsætning for dette samspil, for børn med manglende eksekutive funktioner som børn med autisme, er forudsigelighed. Børnene kan ellers vælge forsvar mod det



Hvis et barn i gruppen ikke kan samle to duploklodser, er det ikke i denne aktivitet, det lærer det. Dette læres i en til en samvær med en voksen, og derefter bruges færdigheden i det sociale samvær (*generalisering*). I den sociale aktivitet kan barnet finde meningen og glæden ved at mestre det lærte, og videre, måske gennem imitation og inspiration fra samværet med de andre børn, udvikle det til egentligt duplobyggeri, som en legende aktivitet.



➤ skræmmende i form af i fuld tilbagemtiltrækning eller aggressivitet; altså selv lukke for det sociale samspil. At balancere i dette felt er en væsentlig udfordring for pædagogen. Aktiviteter, som "alle gule børn" kan være et forsøg på at balancere i dette felt – såvel i en specialinstitution, som i inkluderende eller integrerende tilbud.

#### **Rum for socialt samvær – gennem bevidsthed**

Forudsigeligheden tilgodeses gennem den faste ydre ramme. Barnet kender piktogrammet og dets konsekvenser. Nogle af de erfaringer barnet kan referere til kan være: Alle børn er til stede, jeg skal ikke lære nyt, det er noget jeg kan, jeg kan "slippe væk" når jeg vil, jeg får hjælp hvis nødvendigt, det har tidligere været sjovt, de andre børn har det sjovt. Materialet er kendt og håndterbart for alle børn, aktiviteten foregår samme, sted samme ugedag og indholdet er formidlet visuelt forinden. At

åbne rummet for det sociale samspil tilgodeses ved pædagogernes bevidsthed om dette som målet for samværet og bevidsthed om betydningen af egne forholdemåder i deltagelsen, samt bevidsthed om det enkelte barns nærmeste udviklingszone i den sociale udvikling.

#### **En udviklingsproces – for pædagogen**

Vi har undervejs øvet os i at holde hænderne i lommen, eller måske endda bedre for munden, tælle til ti og se om ikke børnene selv kommer med det udspil, der lå lige på læberne. Vi har forsøgt bevidst at fortolke deltagelse bredest muligt og have øje på de samspil, der er mellem børnene. Når dette lykkes, giver det lyst til flere af de oplevelser. Og dermed flyttes måske også det handicapsyn, der kunne være hindrende for dette rum, men bibeholder den strukturerede pædagogik, der hjælper børnene i den planlægning, de er afhængige af, men ikke selv mestrer.

Jeg har her beskrevet en specifik praksis. Der kunne være mange andre steder at starte og andre eksempler på praksis, der understøtter både barnets potentiale for socialt samspil og barnets behov for støtte. For pædagogen er oplevelser i aktiviteter af denne slags en mulighed for gode og livsbekræftende oplevelse, der sammen med faglig bevidsthed kan skabe motivation til arbejdet med disse børn, modsat den udbrændt hed og afmagt Tine Basse Fisker beskriver. ■



# ADHD og autisme



Det er sjældent at en person "bare" har ADHD.

[ Af Björn Kadesjö Oversat fra svensk af Marie Herholdt Jørgensen, Videnscenter for Autisme ]

## Hvad er ADHD?

ADHD (attention deficit/hyperactivity disorder), som kan oversættes til opmærksomhedsforstyrrelse med hyperaktivitet, er en betegnelse eller en diagnose, der beskriver opmærksomhedsproblemer og problemer med at kontrollere impulser og aktivitetsgrad hos børn og voksne. ADHD er oftest beskrevet hos børn, men i dag ved man, at ADHD også findes hos unge og voksne.

Symptomerne på ADHD varierer meget. De forandrer sig efterhånden som barnet bliver ældre, og omgivelserne ændrer sig. Det er fx meget lettere for et barn med ADHD at udføre en handling, hvis der sidder en voksen ved siden af ham/hende. Selvom betegnelsen er den samme, kommer vanskelighederne meget forskelligt til udtryk hos individer med den samme diagnose.

## ADHD i forskellige aldre

Hos små børn med ADHD viser problemerne sig oftest i form af hyperaktivitet. Børn med ADHD er konstant i bevægelse, og de hopper, springer og klatrer. Deres leg brydes hurtigt op, og samværet med andre børn er ofte konfliktfyldt. De kan have hurtige humørsvingninger, og små frustrationer fører

ofte til store udbrud. Børnene kræver meget af deres forældre, fordi de handler meget impulsivt og uforudsigeligt, og der skal tages store hensyn og gives meget støtte og hjælp.

Selv i skolealderen er det hyperaktiviteten, som omgivelserne reagerer på. Børnene har svært ved at sidde stille, og de snakker



En del børn med ADHD kan nærmere beskrives som dagdrømmere.

og gør opmærksom på sig selv det meste af tiden. De har svært ved at planlægge og tage ansvar for egne handlinger, og det er ofte impulsen i øjeblikket, der styrer deres handlinger. De har svært ved at vente og afbryder og kommenterer, ofte inden de har lyttet færdig.

I skolen stilles der krav til at børn skal kunne koncentrere sig

og fuldføre arbejdsopgaver, også selv om der er forstyrrelser i omgivelserne. Opmærksomhedsproblemerne er derfor tydeligst i skolealderen. Mange skolebørn med ADHD har svært ved at komme i gang med deres opgaver. De distraheres let og springer fra det ene til det andet, uden at gøre noget færdigt. De har svært ved at lytte og opfange instruktioner.

En del børn med ADHD kan nærmere beskrives som dagdrømmere. De falder ofte hen i egne tanker, er ikke rigtig tilstede i det, der sker omkring dem, og har meget svært ved at få tingene gjort.

Det var i lang tid den gængse opfattelse, at børn kunne "vokse fra" ADHD-problematikkerne. I dag ved man, at det sjældent er tilfældet, da ADHD også forekommer hos unge og voksne. Når unge med ADHD selv skal prøve at beskrive, hvordan de har det, udtrykker mange at de har en følelse af indre uro, en utålmodighed og utilfredshed, som de ikke kan forstå og ikke rigtig kan gøre noget ved. Utålmodigheden betyder at de hurtigt bliver trætte af aktiviteter, som kræver koncentration, eller som er rutinepræget og derfor ikke så spændende, og de har svært ved at bevare koncentrationen under stillesiddende aktiviteter. Deres hy-

Artiklen er fra 2004 og hentet fra [www.autismforum.se](http://www.autismforum.se), hvor den kan læses på originalsproget.

▶ peraktivitet bliver dog ofte mindsket i ungdomsårene.

### Så almindeligt er ADHD

Forskellige videnskabelige undersøgelser af forekomsten af ADHD kommer frem til forskellige resultater. Når forskere sammenfatter resultaterne af de mange undersøgelser, er man kommet frem til, at mellem tre og seks procent af alle skolebørn har ADHD.

### Mere end ADHD

Den voksende viden på ADHD-området har de sidste årtier vist, at det er sjældent at en person "bare" har ADHD. Jo ældre personen er, desto oftere har han/hun tillægsvanskeligheder.

Børn med ADHD er ofte motorisk usikre. Deres bevægelser er dårligt koordinerede, vaklende og upræcise, barnet er klodset, går ind i ting og tager for hårdt fat. Som voksen kan man synes, at barnet "sjusker". De har ofte svært ved konkurrencebetonede aktiviteter og andre lege, som fx boldspil, går slet ikke.

Mange børn med ADHD, frem for alt de børn, som også har motoriske vanskeligheder, har også problemer med perceptionen. Det betyder at hjernens evne til at registrere, organisere og tolke forskellige slags indtryk er nedsat. Vanskeligheder med perceptionen betyder, at det er svært for barnet hurtigt at opfange og tolke en situation og forstå hvilke indtryk, der er væsentlige og værd at reagere på. Det betyder fx, at situationer med mange indtryk og mange mennesker hurtigt bliver kaotiske.

Mange børn med ADHD har svært ved at magte krav og forandringer i hverdagen, og forældrenes tilskyndelser bliver ofte mødt med protester. Deres hurtige skift i humør og tilbøjelighed til at reagere med stærke følelser betyder, at de reagerer med vrede i situationer, hvor de oplever frustrationer. Det kan føre til udbrud og store

scener, selv over småting. Der er risiko for, at barnets samvær med vigtige personer i hans/hendes omgangskreds bliver præget af protester og trods.

Det er yderst væsentligt, at man som forælder får hjælp til at bryde en sådan udvikling, da det har vist sig, at mange af de børn, der udvikler meget trods, får endnu alvorligere sociale problemer, som kan have en meget negativ indvirkning på et ungt menneskes fremtid. Det er en af hovedårsagerne til, at det er vigtigt at genkende den beskrevne problemudvikling på et tidligt stadie, da der er mulighed for at påvirke forløbet.

Det er meget almindeligt, at børn og unge med ADHD lider af angst, usikkerhed og tvivl om egen formåen. En stor del af dem prøver at skjule dette gennem en sej fremtoning, mens andre bliver indadvendte, opgivende og udvikler måske depression.

### Årsager til ADHD

Selv om de præcise årsager til ADHD ikke er fuldstændigt afklarede, ved man, at der findes en høj grad af arvelighed ved ADHD. ADHD kan også være forårsaget af funktionsforstyrrelser i hjernen, som følge af komplikationer i forbindelse med fødsel eller i tiden lige efter fødslen.

### Behandling

Fundamentet for hjælpen til børn og unge med ADHD er, at nøglepersonerne i deres omgivelser forstår deres måde at reagere på og møder dem med rimelige forventninger. Barnets forældre har brug for viden om, hvad barnet har behov for i hverdagen, og hvordan man kan møde barnet for at mindske de mange konfliktsituationer, som let kan opstå. En vigtig del af hjælpen til børn og unge med ADHD er en skolesituation, som er tilpasset deres behov. De har et større behov for voksenkontakt



Det er meget almindeligt, at børn og unge med ADHD lider af angst, usikkerhed og tvivl om egen formåen.

end andre børn, tydelig og struktureret pædagogik og en velplanlagt skoledag.

Ind i mellem kan medicin vise sig at være en effektiv behandling ved ADHD. De lægemidler som har vist sig at være mest effektive, og som desuden har færrest bivirkninger, er de centralstimulerende. Deres effekt er dokumenteret i en lang række undersøgelser. Men medicinen helbreder ikke, og har kun effekt i den tid, den anvendes.

### ADHD og autisme

Det er ikke usædvanligt at symptomer på autisme og ADHD overlapper hinanden.

De fleste børn med autisme har svært ved at koncentrere sig, når de befinder sig i et miljø med mange indtryk, som de har svært ved at fortolke og forstå, og der kan derfor opstå mistanke om, at de også har ADHD. Hvis deres tegn på ADHD hænger sammen med at barnet har autisme, og hvis vanskelighederne tydeligt mindskes, når omgivelserne tilpasses deres



forudsætninger, må koncentrationsvanskelighederne forklares med at barnet har autisme. Men relativt mange børn med autisme har store vanskeligheder med hyperaktivitet og opmærksomhed, som ikke kan forklares af deres autisme. I disse tilfælde har barnet både autisme og ADHD.

De første tegn på autisme kan være, at barnet i småbørnsalderen er ekstremt hyperaktiv og har en uorganiseret adfærd. De samme tegn gør sig gældende for barnet på samme alder med ADHD. Derfor er det ikke usædvanligt, at et barn som senere viser sig at have autisme, kan have fået en ADHD-diagnose til at starte med. Men efterhånden træder vanskeligheder med fx samspil tydeligere frem, i de tilfælde hvor barnet har autisme.

Selv når det gælder et barn i skolealderen, kan det være svært at adskille ADHD-symptomer fra autisme. Hvis et barn har ADHD med fremherskende opmærksomhedsvanskeligheder, kan han/hun være så passiv, uforetagsom og virke så uinteressert i omgivelserne

og det at være sammen med andre, at man kan foranlediges til at tro, at der er tale om autisme.

Børn med ADHD, som er meget impulsive og hyperaktive, kan have svært ved at opfange sociale signaler og på den måde handle, som om de ikke har evnerne til at forstå andres hensigter og behov. De formår ikke at tage sig den tid det kræver at opfange sociale signaler, og deres manglende sociale formåen i situationer med interaktion kan misfortolkes som tegn på autisme.

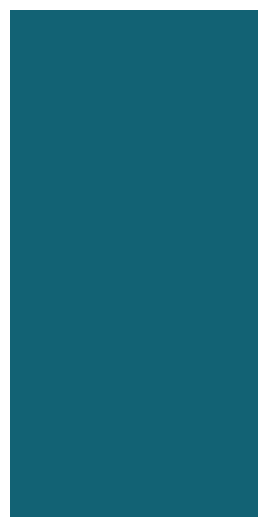
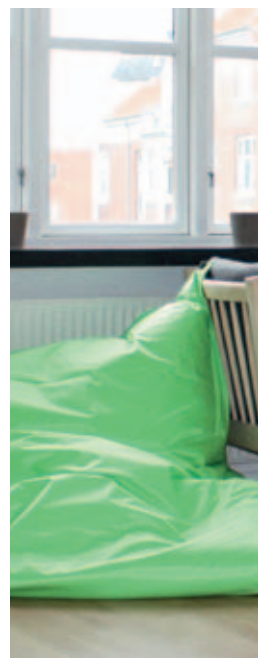
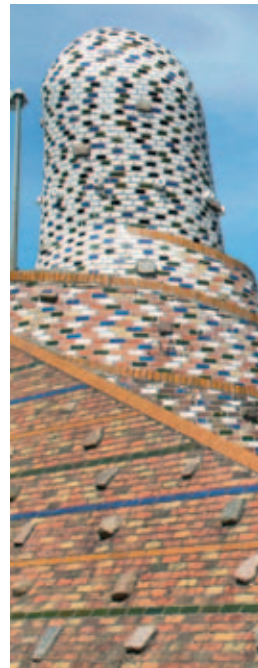
Hos halvdelen af de børn som opfyldte kriterierne, for det man kaldte "svær DAMP" i den såkaldte Göteborgundersøgelse, fandt man indledningsvist hos børn i syvårsalderen noget man kaldte autistiske træk. Det var eksempelvis vanskeligheder med at fungere i samspil med andre, motoriske stereotype bevægelser, en tendens til at blive optaget af særlige interesseområder og afvigelser i måden at anvende sproget på. En opfølgende undersøgelse viste, at disse børn havde tydelige forstyrrelser inden for autismspektret.

Det er magtpåliggende, at være opmærksom på autistiske træk ved ADHD, eftersom sådanne tegn kan være af stor betydning for barnets fortsatte udvikling.

Dobbeltdiagnoser kan gøre det lettere at give barnet den rette hjælp og støtte. For eksempel kan et barn med autisme, som også har ADHD, få hjælp af centralstimulerende medicin. Og barnet med ADHD, som udviser tegn på autisme, kan have behov for den samme tilrettelæggelse af hverdagen, som barnet med autisme har behov for. ■

# Randers- modellen

[ De fire følgende artikler beskriver de tilbud, der samlet kaldes Randers-modellen.  
Artiklerne er alle skrevet af journalist Vivienne Kallmeyer. ]





# En pædagogisk model med plads til udvikling

I Randers har Hinnerup Kollegiet gennem de seneste fem år udviklet en lang række tilbud, der tilsammen skaber en fleksibel og helhedsorienteret ramme for unge og voksne med ASF.

**D**et hele begyndte med en ung mand, som havde behov for et målrettet tilbud. I dag er 44 brugere tilknyttet de forskellige tilbud.

Fagligt klarer han sig fint, men når det gælder de sociale færdigheder går det oftest galt for ham. Måske har han også vanskeligt ved at bo alene med alt hvad det indebærer af rengøring, madlavning og indkøb.

Omtrent sådan kunne en beskrivelse lyde af en typisk bruger på Hinnerup Kollegiets tilbud i Randers. Langt de fleste er diagnosticeret med Aspergers Syndrom og fungerer på nogle punkter tæt på normalen, men alligevel volder hverdagen problemer både praktisk, socialt og følelsesmæssigt med store konsekvenser for deres tilværelse og fremtid.

For fem år siden blev Hinnerup Kollegiet kontaktet, fordi en ung mand havde brug for et tilbud, som ikke eksisterede. Hans funktionsniveau var for højt til, at han skulle bo på Hinnerup Kollegiets tilbud for mennesker med infantil

autisme, men han havde til gengæld brug for udvidet støtte til hverdagen, samt behov for et målrettet dagtilbud.

”På det tidspunkt fandtes der ikke et tilbud til den gruppe af voksne med ASF, som ligger midt i mellem behov for den massive støtte og en høj grad af selvstændighed,” siger Helle Rødbro, som er afdelingsleder for to af Hinnerup Kollegiets botilbud i Randers.

”Efterfølgende har vi konstateret, at støtte på dette niveau har været en mangelvare.”

## Reagerede på et behov

Det var tilfældigheder, der afgjorde, at det lige blev Randers, som blev hjemsted for Hinnerup Kollegiets nye tilbud.

”Vi reagerede på et behov og fandt en løsning. I Randers var der et velegnet lejemål, som kunne fungere både som bo- og dagtilbud,” husker Per Hyllested, der er leder af Dagtilbuddet Bagland.

Men en bruger blev hurtigt til flere, da det rygtedes i kommunerne og blandt pårørende, at der nu

var åbnet et tilbud for netop denne målgruppe af unge mennesker med et relativt højt funktionsniveau, men med et fortsat behov for støtte i voksenlivet.

”Tingene har udviklet sig stille og roligt. Der var ingen, som på forhånd havde besluttet at det skulle blive til det, det er i dag,” siger han.

Det første tilbud, Bag Værket Markedsgade, åbnede i foråret 2005 med en bruger og støtte i dagstimerne og frem til aften. Der var vægt på en helhedsindsats, som støttede op om såvel de praktiske hverdagsøremål, som det sociale og det faglige. Derfor åbnede det dagtilbud, der i dag hedder Bagland, sideløbende med botilbuddet.

”Det som kendetegner Randersmodellen er, at de brugere, der er tilknyttet har mulighed for dagtilbud i samme regi,” siger Helle Rødbro.

”Andre steder ligger dagtilbuddet ofte adskilt fra botilbuddet.”

Den nære tilknytning mellem dag- og botilbud giver gode muligheder for at tilrettelægge en målrettet og meget individuel indsats, som anvender Hinnerup Kollegiets fem pædagogiske indsatsområder: bostøtte, fritid, job/uddannelse, sundhed/trivsel og personlig udvikling.

## Tilbuddene udvides

Ganske kort tid efter, at den første bruger flyttede ind, kom yderligere to brugere til, og allerede året



Efterfølgende har vi konstateret, at støtte på dette niveau har været en mangelvare.

efter åbnede Hinnerup Kollegiet sit andet botilbud i Randers.

”Der opstod et behov for et tilbud til samme type af brugere, men med døgnstøtte,” fortæller Helle Rødbro.

Brugerne på det nye Bag Værket Fabersvej er også unge, voksne med ASF, der funktionsmæssigt ligger højt, men som også i nat-tetimerne har behov for at vide, at der er en medarbejder til rådighed, som kan træde til i nødstilfælde.

Herefter er det gået stærkt i Randers. Bag Værket Markedsgade er udvidet med en mindre afdeling, Vestervold, som er rettet mod de brugere, der har brug for mere ro og overskuelighed. I 2009 åbnede Bag Værket Hobrovej, som et tilbud med varierede muligheder for støtte, og det nyeste tilbud er Bag Værket Østervold – et kollegium for de unge, som er optaget på Paderup Gymnasiums særlige linje for unge med ASF, men også et samværs- og støttetilbud for eksterne brugere. Derudover har dagtilbuddet, Bagland, udvidet med caféen Klub Backstage, hvor brugerne kan mødes efter skole eller arbejde til uformelle aktiviteter og hygge.

”De mange tilbud gør os i stand til at væve et finmasket net, som hele tiden bliver finere. Vi kan individualisere helt ned i detaljen, tilpasse og udvikle indsatsen løbende,” siger Helle Rødbro.

### Tryghed er vigtig for udvikling

Hele tanken bag Hinnerup Kollegiets Randers-model er at arbejde pædagogisk mod større selvstændighed gennem de individuelle indsats og gøre det muligt at tilbyde et fleksibelt tilbud til brugere, der er i udvikling. Hvad der er rigtigt for en bruger, er ikke nødvendigvis muligt at overføre til en anden bruger. De unge kommer fra vidt forskellige baggrunde og deres ønsker, drømme og kompetencer er lige så forskellige.

For en kan det være de sociale kompetencer, som står højest på listen over nye mål. For en anden

kan det være ønsket om at komme videre med uddannelse eller praktik, der er vigtigt. Og måden, man når målet på, er igen afhængig af den enkeltes kompetencer og motivation.

”Vi arbejder med et flow. Når man kommer her som døgnbruger, er det planen, at støtten giver kompetencer til mere selvstændighed,” siger Helle Rødbro.

Tilbuddenes variation gør det muligt for en bruger, som har gennemgået en positiv udvikling, at flytte til et andet tilbud med mindre støtte, uden at det kræver, at han skal flytte til en ny by eller til et helt andet tilbud, som ikke kender ham. Han kan også fortsætte i dagtilbuddet.



Hvad der er rigtigt for en bruger, er ikke nødvendigvis muligt at overføre til en anden bruger.

”Miljøet og trygheden er en meget vigtig faktor for den enkeltes udvikling.”

Derfor kan det også være svært at gøre indsatsen op i timer og firkantede kasser. Motivation er en uregerlig størrelse, som ikke lader sig rubriceres, og det tager man højde for i de forskellige tilbud, når indsatsen tilrettelægges.

”Selvom vi er et helhedstilbud, er det ikke alle brugere, som fra begyndelsen har overskud til at komme i gang med job eller uddannelse. Måske er det vigtigere at lære at rydde op eller åbne sin post først,” siger Per Hyllested.

”Der er i virkeligheden ikke noget, som ikke kan lade sig gøre. Vi arbejder med så få regler som

muligt og bruger den sunde fornuft. Det giver en udpræget grad af fleksibilitet.”

### Samarbejde er kernen

Randers-tilbuddene hører alle til under Hinnerup Kollegiet, som har næsten 30 års erfaring i det pædagogiske arbejde med voksne med ASF. Udover Randers har Hinnerup Kollegiet tilbud i Viborg, Silkeborg og hovedafdeling i Hinnerup lidt uden for Århus.

”Vi har den fordel at være en del af en større organisation, som har en samlet erfaring og ekspertise. Ingen her skal ud at famle eller opfinde den dybe tallerken,” siger Helle Rødbro og understreger, at kernen i pædagogikken er at møde brugerne som de voksne mennesker de er.

”De har haft mange uheldige oplevelser undervejs i deres opvækst, og selv som voksne har de mødt mange velmenende mennesker, som gerne vil tage over. For os handler det om et samarbejde – det lyder måske som en selvfølgelighed, men det er ikke altid det, de har oplevet,” siger hun.

”Vi møder dem med en forståelse af autismen og en respekt for deres individualitet.”

Helt praktisk anvender medarbejderne handleplaner, ressourceprofiler og forudsætningsanalyser, når den individuelle indsats skal tilrettelægges. Redskaber som også hilses velkommen i de kommuner, som Hinnerup Kollegiet samarbejder med.

”I den enkelte forvaltning laver man selvfølgelig også ressourceprofiler, men vi kan ligge autismen til, og det giver en større forståelse for handicappet hos sagsbehandlere,” siger Per Hyllested.

### Dagtilbud med fokus på kompetencer

I dagtilbuddet Bagland får brugerne fra botilbuddene, samt en gruppe eksterne brugere mulighed for at få tilrettelagt et forløb med fokus på arbejde, praktik



## RANDERS-MODELLEN

Hinnerup Kollegiet er et tilbud under Region Midtjylland for voksne med ASF. I øjeblikket er der 12 bo- og dagtilbud i Hinnerup Kollegiet, som geografisk er spredt ud over hele regionen. De pædagogiske grundprincipper bygger på TEACCH-praksis og KRAP.

I 2005 åbnede Hinnerup Kollegiet sit første tilbud i Randers. Siden er det blevet til yderligere tre botilbud, samt dagtilbuddet Bagland og samværstilbuddet Klub Backstage.

### Bag værket Markedsgade og Vestervold

Bag Værket Markedsgade er et opgangsfællesskab med otte toværelses lejligheder, mens Vestervold er et mindre og mere overskueligt fællesskab med fire lejligheder. Alle brugere bor i lejligheder med eget bad og køkken i et bynært miljø. Det pædagogiske sigte med Bag Værket Markedsgade og Vestervold er fem fokusområder: Bostøtte, fritid/samværstilbud, job/uddannelse, personlig udvikling og sundhed/ trivsel.

### Bag værket Fabersvej

De ti brugere på Fabersvej bor i toværelses lejligheder med eget køkken og bad. Det, som adskiller botilbuddet på Fabersvej fra en almindelig lejlighed, er den pædagogiske kontakt, som brugerne har adgang til døgnet rundt. Derudover har de mulig-

hed for at deltage i en række fællesaktiviteter sammen med de øvrige brugere. I det store fælleslokale er der hver aften fællesspisning, og i weekenderne tilbyder stedet desuden fællesbrunch.

### Bag værket Hobrovej

Botilbuddet er for otte brugere, som bor i et- eller toværelses lejligheder med eget køkken og bad i Randers centrum. På Hobrovej er der adgang til pædagogisk kontakt døgnet rundt, og der arbejdes målrettet mod at opbygge den enkelte brugers selvstændighed. Måske vil brugeren på et tidspunkt være klar til at tage skridtet mod større selvstændighed. Derfor er Hobrovej takst-mæssigt opbygget, så den enkelte kan blive boende, selvom han med tiden får styrket sine kompetencer og har brug for mindre støtte.

### Bag værket Østervold

Er et kollegium-tilbud for unge, der læser på Paderup Gymnasiums særlige linje for unge med Aspergers Syndrom. Derudover har Bag Værket Østervold en række eksterne brugere, der bor i egen lejlighed i byen. Udover støtte og rådgivning i eget hjem, er der et tilhørende samværstilbud for alle brugere.

### Dagtilbuddet Bagland

Et tilbud for alle brugere, som er tilknyttet botilbuddene, samt en række eksterne brugere. I lokalerne er der god plads til alle de aktiviteter og kurser, som stedet tilbyder. Men også plads til individuelle aktiviteter, som mange af brugerne efterspørger. Bagland udfører arbejdsmarkedsafklaring og laver ressourceprofiler, som afklarer den enkeltes kompetencer og ønsker for fremtiden. Sammen

med brugeren tilrettelægges et forløb bestående af uddannelse, et fleksjob, et løntilskudsjob eller en løsning i internt regi.

### Samværstilbuddet Klub Backstage

Er et cafétilbud for Baglands brugere og deres gæster. Caféen er åben i eftermiddagstimerne, inden de unge skal videre hjem, men der er også enkelte aften- og weekendarrangementer. Aktiviteterne i Klub Backstage er helt uformelle og opstår ud fra brugerne ønsker. Her er plads til at hygge sig eller dyrke en fritidsinteresse sammen med andre.

*Du kan finde mere viden om Hinnerup Kollegiets tilbud på hjemmesiden [www.hinnerup-kollegiet.rm.dk](http://www.hinnerup-kollegiet.rm.dk)*

► eller uddannelse. Opgaven er først og fremmest at hjælpe den enkelte bruger med at afklare muligheder og kompetencer. Brugeren og kontaktpersonen samarbejder om at udarbejde en arbejdsmarkedsafklaring og en ressourceprofil.

”En af de ting, som fylder rigtig meget hos alle brugere er spørgsmålet om økonomi. Det har en stor indflydelse på deres hverdag om de har råd til internet og brød på bordet. Nogle har deres forsørgelse på plads i form af pension, men andre står over for at skulle opfylde de krav i lovgivningen, der er til kontanthjælpsmodtagere,” fortæller Per Hyllested.

Bagland samarbejder på området tæt med kommunernes jobcentre. Men der kan stadig opstå problemer, når en ung skal have afklaring på sin situation.

”Er man på kontanthjælp ryger man automatisk videre i aktivering, og det kan vores brugere ikke

honorere. Lovgivningen matcher ikke mennesker med ASF, og det kan være svært for sagsbehandlere at forstå vores brugeres behov og situation,” siger han.

### Ser på muligheder og ønsker

Bagland er opdelt i to afdelinger. Bagland Projekt er delen, hvor alle nye brugere begynder for at få afklaring på ønsker til job, praktik eller uddannelse, på kompetencer og det videre forløb. Nogle har brug for at være fast tilknyttet projektdelen, fordi de har brug et individuelt tilbud, som kan sammensættes ud fra en række undervisningsmoduler. I Bagland projekt underviser man i IT, madlavning, engelsk, musik og job & uddannelse. Dertil kan brugerne føje nogle frie valgfag.

Den anden del af Bagland er Bagland Job & Uddannelse, som er for de brugere, der er klar til en mere udadvendt hverdag i fleksjob, praktik eller på en uddannelse.

Kontaktpersonen er med hele vejen fra den første henvendelse til en arbejdsplads, til jobsamtale og med støtte undervejs.

”Vores brugere er i praktik og jobforløb inden for mange brancher. Vi forsøger at lytte til, hvad deres ønsker er og gå efter det, når vi kontakter virksomhederne,” forklarer Per Hyllested.

”Vi tager inklusionen alvorligt, og grunden til at vi har stor succes med arbejdsafprøvning er, at vi inddrager alle involverede parter fra begyndelsen.” ■



I Randers Kommune har sagsbehandlerne delt special-områderne i mellem sig.

## Specialiseret viden i kommunen

**B**irgitte Sander har sammen med to andre kolleger specialiseret sig i ASF og har efterhånden opbygget en stor viden og erfaring inden for området, som hun anvender, når en borger med ASF har brug for støtte. Inden for de seneste år har sagsbehandlingen ændret sig, og der sker endnu en ændring, når betalingskommunerne overtager handlingen.

I 2005 flyttede den første bruger med ASF ind i Hinnerup Kollegiets botilbud Bag Værket Markeds-gade. Herefter gik det hurtigt. Flere brugere kom til, og i Randers Kommunes afdeling for specialbistand blev medarbejderne enige om at dele specialområdet mellem sig for at imødekomme det stigende behov for viden om f.eks. udviklingsforstyrrelser som ADHD og ASF.

”Vi blev lidt overraskede over, at Hinnerup Kollegiet åbnede et tilbud i kommunen, og vi stod over for en gruppe af borgere med et handicap, som vi ikke rigtig kendte så meget til på det tidspunkt,” fortæller hun.

”I begyndelsen tog vi dem bare ind i den eksisterende struktur, men efterhånden som Hinnerup Kollegiet voksede, besluttede vi at specialiserer os i hvert sit område.”

Det betyder, at sagsbehandlerne i dag har fordelt sig i grupper, som har særskilt ansvar for borgere med fysiske handicap, ADHD, ASF og andre udviklingsforstyrrelser, mens udviklingshæmmede borgere og mennesker med hjerneskader er et fælles ansvar.

”Tidligere var vores kernegruppe borgere med hjerneskader og udviklingshæmmede, men i dag oplever vi en stor stigning i antallet af mennesker med udviklingsforstyrrelser, og vi ser mange, som får en diagnose sent i livet,” forklarer Birgitte Sander og tilføjer, at gruppen af mennesker med udviklingsforstyrrelser i dag udgør en næsten ligeså stor del af sagerne, som udviklingshæmmede og hjerneskadede.

### Vigtigt at kende diagnosen

Idéen bag opdelingen af specialområderne er at samle viden og skabe en tæt kontakt både mellem



Det er vigtigt for os at kende diagnosen, ellers kan der nemt opstå misforståelser.

borgeren og kommunen, men også mellem kommunen og tilbuddet.

”Jeg er f.eks. tilknyttet alle brugerne på Bag Værket Fabersvej. Det betyder, at den enkelte bruger eller hans kontaktperson ved, hvem de skal kontakte, hvis der er brug for vores indsats,” siger Birgitte Sander.

”Men derudover er det vigtigt for os at kende diagnosen, ellers kan der nemt opstå misforståelser. Mennesker med ASF har jo generelt svært ved at møde op her på kontoret.”

Udfordringen ligger i at besvare den byge af spørgsmål, som naturligt opstår, når man søger støtte og afklaring på fremtiden.

”Langt de fleste gange bliver vi kontaktet af forældre, som har brug for, at vi sætter ind med støtte til deres voksne børn med ASF. De har måske klaret sig fint uden hjælp gennem barndommen, men når de bliver voksne stilles der større krav både på uddannelsesinstitutioner og på arbejdsmarkedet,” fortæller hun.

Indtil forrige år havde sagsbehandlerne i afdelingen for Specialbistand hele kompetencen. Det betød, at borgerne kun behøvede at henvende sig et sted for at få afklaring på eks. forsørgelse og støttetilbud. Men i dag er lovgivningen ændret, og hele beskæftigelsesområdet ligger nu hos kommunens Jobcenter.

”Det var helt unikt, at vi sad med hele kompetencen, og det gjorde mange ting nemmere for borgeren. Men lovgivningen er ændret, men vi samarbejder med vores kolleger i Jobcenteret om hver enkelt sag,” forklarer hun. ■

# Nu bliver d lyttet til m



# er ig

Lige siden, 27-årige Jacob Hald Thorsnæs blev diagnosticeret med Aspergers Syndrom i en alder af 13 år, har der været systemer og struktur på hans hverdag. Så da han nåede en alder, hvor han selv kunne bestemme, tog han afstand fra den skematiserede tilgang til livet.

”Jeg har levet lidt ud fra den betragtning, at jeg bare skal tage tingene, som de kommer, men det er jeg, som person bare ikke særlig god til,” siger han.

”Nu har jeg indset, at det er en god idé for mig at have en struktur med faste dage til f.eks. vask og rengøring – og er kommet til en accept af, at jeg har brug for struktur for at få overskud til de andre ting, jeg gerne vil.”

Ændringen er sket over den tre-årige periode, hvor Jacob har boet på Hinnerup Kollegiets botilbud Bag Værket Fabersgade i Randers.

”Det hænger sammen med, at ingen her fortæller mig, at det er noget, jeg skal gøre, men at der bliver lyttet til mig,” forklarer han.

”Før har jeg oplevet, at folk i bedste mening gerne ville tage over og fortælle mig, hvad der er bedst. Det har nogle gange virket, som om

der bare er blevet slået op i en bog uden at tage hensyn til, at selvom vi er en gruppe, der har Aspergers Syndrom, er vi også forskellige mennesker med forskellige behov.”

## Mødet med det nye

Det tog Jacob lang tid at vænne sig til en anden tilgang til hans handicap og helt nye måder at arbejde på. Derudover havde han sine tvivl om at skulle flytte fra Århus til Randers.

”Men det var nødvendigt at flytte. Jeg boede i SORAS (et støtte- og rådgivningscenter for voksne med Aspergers Syndrom i Århus), som ikke kunne tilbyde mig den støtte jeg havde brug for,” fortæller han.

”Jeg var på det tidspunkt også meget udadreagerende.”

På Bag Værket Fabersvej blev han mødt af en anden pædagogik, hvor selvstændighed er en vigtig del af indsatsen, og hvor medarbejderne sammen med brugeren opsætter mål og delmål ud fra brugerens egne ønsker. Pædagogisk arbejder man ligesom på resten af Hinnerup Kollegiet ud fra fem indsatsområder; bostøtte, fritid, job/uddannelse, sundhed/trivsel samt personlig udvikling.



” ... ingen her fortæller mig, at det er noget, jeg skal gøre. Der bliver lyttet til mig.

”

Selvom jeg er god til at fortælle og sætte ord på, har jeg brug for at tale med andre om det i stedet for at gå og tumle med det selv.



I begyndelsen var målet for Jacob at falde til i de nye omgivelser og få arbejdet med sin døgnrytme.

”Oftest gik jeg i seng ved to-tre tiden om natten, og det betød, at jeg ikke rigtig kunne få dagene til at fungere,” fortæller han.

”Min kontaktperson, Susanne, og jeg talte meget om, hvad det betød, at jeg ikke fik nok søvn, og jeg fik nogle nye vinkler på det. Jo mere vi talte om det, desto mere træt af min døgnrytme blev jeg, og så besluttede jeg mig for at ændre den – selvom det var svært i starten.”

#### Samtaler giver perspektiv

Udover døgnrytmen arbejder Jacob og hans kontaktperson med en række andre mål. Lige nu er de i gang med projekt lejlighedskælder, der handler om at få ryddet op og ryddet ud, så Jacob får overblik over sine ting i lejligheden på Fabersvej. Derudover har Jacob bostøtte en gang om ugen, hvor han sammen med Susanne får gjort rent, åbnet breve og i det hele taget får overblik over, hvad der er vigtigt lige nu.

”Nogle gange hjælper hun med at få vasket op, mens jeg går en tur. Andre gange har jeg bare lyst til at snakke,” fortæller han.

De gode samtaler er meget vigtige for Jacob. Gennem dem får han sat tingene i nyt perspektiv.

”Selvom jeg er god til at fortælle og sætte ord på, har jeg brug for at tale med andre om det i stedet for at gå og tumle med det selv oppe i hovedet,” siger han.

Økonomi er også et tema for samtalerne. Jacob er en stor musikelsker og bruger både tid og penge på sin interesse.

”Vi taler om, at det er vigtigt at prioritere. Jeg bruger mange penge på musik, og jeg har lige købt et digitalt trommesæt, så

det betyder, at jeg ikke kan bruge penge på så meget andet. Men det er vigtigt for mig at have noget ordentligt udstyr.”

#### Den sociale øvebane

I sin fritid deltager Jacob på et musikhold på Dalgas Skolen i Århus, som er en lilleskole for voksne med psykiske handicap. Her får han undervisning af konservatorieuddannede lærere og spiller både trommer og guitar, ligesom han også synger.

”Det er rigtig spændende, men også meget krævende. Jeg er ikke så meget til teorien, men spiller mest efter gehør,” forklarer han.

Ellers folder interessen sig ud hjemme i lejligheden, hvor han hører musik inden for næsten alle genrer og især fra 1960'erne og 1970'erne.

To gange om ugen, må Jacob dog løsrive sig fra sin musik. Han arbejder i Bagland, som er Hinnerup Kollegiets dagtilbud i Randers. Her holder han styr på, at lageret af kontorartikler hele tiden er fyldt op og sørger for, at der er kaffe til brugere og personale.

”Jeg henter kaffen i Farm Mountain, som er en kaffebutik her i Randers. Det er rigtig godt at have kontakten og lære dem i butikken at kende. På den måde kommer jeg også ud og møder nye mennesker,” siger han.

For selvom Jacob er både åben og snakkesalig, er han også meget genert.

”Men jeg er blevet meget bedre til at møde nye mennesker.”

På Bag Værket Fabersvej er der fællesspisning og aktiviteter for brugerne, som er en del af indsatsen – en social øvebane.

”Jeg spiser sammen med de andre omkring tre gange om ugen og bruger også fællestuen i de perioder, hvor jeg har overskud. Men der er ikke så mange, der har





samme interesse, som mig, men jeg kan godt pjatte med dem alligevel,” fortæller han.

#### **Fremtiden kommer roligt**

Efter tre år er Jacob efterhånden faldet godt til på Bag Værket Fabersvej og i en ny by. Han er blevet god til at bede om hjælp til de ting, han har svært ved og klarer mange gøremål på egen hånd. Den udadreagerende adfærd er væk – ikke mindst fordi han føler, at han selv har indflydelse på sit liv og sin hverdag.

”Nu bliver det lyttet til mig, og medarbejderne gør et kæmpe stykke arbejde. Jeg føler mig godt tilfreds,” siger han.

”I fremtiden kunne jeg godt tænke mig at have en at dele livet med, blive en dygtigere musiker, der kan spille i nye sammenhænge og få et arbejde inden for musikken. Men det ligger ude i fremtiden og skal slet ikke ske lige nu. Det er noget jeg stille og roligt må arbejde mig frem til.” ■



# Fleksibilitet giver både faglig og økonomisk kvalitet

**T**anken bag Hinnerup Kollegiets model er, at tilbud til mennesker med ASF støttemæssigt er fleksible, varierede og individuelle, mens de administrativt og fagligt drives i fællesskab. Det åbner mulighed for en fornuftig økonomisk konstellation, som omfatter stordriftsfordele og fleksible takstreguleringer, samtidig med at man bevarer den faglige kvalitet.

Kunsten at gå balance mellem en fornuftig økonomi og samtidig tilbyde kvalitet er svær. Men ikke desto mindre af særlig stor betydning i en tid, da ingen kommuner vil gå på kompromis med hverken udgifter eller kvalitet i de sociale tilbud til borgerne.

”Vi oplever, at kommunerne har øget opmærksomhed på udgifterne, men at der samtidig efterspørges kvalitet,” siger Lars Aarup Jensen, forstander på Hinnerup Kollegiet.

”Og det er selvfølgelig vores opgave at tilbyde det, som kommunerne efterspørger og være en attraktiv samarbejdspartner, der kan indrette sig efter udviklingen.”

Randers-modellen opstod oprindeligt ikke ud fra et behov om økonomiske besparelser, men i kølvandet på modellens udvikling er alligevel fulgt en økonomisk konstellation, som i sidste ende gør det muligt at holde udgifterne på et fornuftigt niveau.

”Efterhånden har vi så mange brugere, at vi kan udnytte stordriftsfordelene. Oftest er det driftsmæssigt billigere at have et tilbud med 45 brugere end et med fem,” siger Lars Aarup Jensen.

Samtlige af Hinnerup Kollegiets 12 afdelinger har fælles administration. Hver afdeling har en afdelingsleder, som varetager de lokale funktioner

”

Vi oplever, at kommunerne har øget opmærksomhed på udgifterne, men at der samtidig efterspørges kvalitet.

omkring vagtplanlægning og det konkrete pædagogiske arbejde.

Derudover foregår den faglige udvikling af medarbejdernes kompetencer også i fælles regi. Hinnerup Kollegiet oprettede forrige år en udviklingsenhed, som varetager den interne videndeling og uddannelse.

## **Pædagogisk og økonomisk gevinst**

Stordrift kommer ikke kun økonomien til gode.

Også den pædagogiske gevinst, som giver kvalitet for brugerne, er meget synlig i det daglige arbejde.

”Muligheden for at opbygge sociale netværk er større jo flere brugere, der er samlet på et sted. Brugere finder f.eks. sammen om en fælles interesse og støtter hinanden indbyrdes i udviklingen,” fortæller Lars Aarup Jensen.

Senest er der opstået en pigegruppe i Randers, som selv arrangerer en række forskellige aktiviteter.

”Andelen af piger med ASF er relativ lille, så for dem er det en klar fordel, at tilbuddet er så stort, at det er muligt at finde sammen med andre piger i et fællesskab,” siger han.

Hinnerup Kollegiets mange års erfaring i det pædagogiske arbejde med ASF er også en vigtig grundsten i den økonomiske model.

”Vores medarbejdere er fagligt meget velfunderede og har en lang erfaring. Selvom hver enkelt med ASF har sine individuelle kendetegn, er der rigtig mange af problematikkerne og kombinationerne, vi har set før,” siger Lars Aarup Jensen.

”Det betyder, at vi trækker på erfaringerne frem for at skulle starte fra bunden.”

Hver brugers tilbud tilrettelægges altså ud fra individuelle hensyn til kompetencer og behov. Taksten, som den enkelte kommune betaler for den enkelte bruger, er også fleksibel og følger støttebehovet, uden at det går ud over brugerens tryghed eller udvikling.

”Hele vores pædagogiske grundtanke hviler på, at brugeren i samarbejde med medarbejderne arbejder mod større selvstændighed. Udvikler brugeren sine kompetencer og opnår behov for mindre støtte, kan taksten reguleres derefter,” forklarer han. ■

Ny bog

# Alle katte har Aspergers syndrom

Af Kathy Hoopmann  
Videnscenter for Autisme  
December 2010  
Kr. 200,-

*Alle katte har Aspergers syndrom* er en fin lille bog, der med humor, varme og indsigt giver en introduktion til Aspergers syndrom. Ved endt læsning er man ikke i tvivl om, hvor stort et potentiale, der findes hos de børn, unge og voksne, der har en autismediagnose.

*Alle katte har Aspergers syndrom* har en helt anden indgangsvinkel til autisme, end den man er vant til. Bogen skal ikke opfattes som en faglig beskrivelse af diagnosen Aspergers syndrom, men som et forsøg på at afmystificere diagnosen for både børn og voksne. Den humoristiske udtryksform i bogen betyder, at man bliver opmærksom på alle de gode ting, der jo rent faktisk kan følge med autisme, uden at den lægger skjul på de udfordringer, der også følger med.

Bogen er oversat af Alex Duong, i samarbejde med Charlotte Hjort Rasmussen, som ene del af et skoleprojekt. Oversættelsen havde gjort stor lykke ved en fremlæggelse for de mindre klasser på skolen, og da vi fik den tilsendt, kunne vi med det samme se, at her var et tilbud, vi ikke kunne sige nej til, og en bog som mange andre børn kunne få glæde af.

Bestil bogen på [www.autisme.dk](http://www.autisme.dk)

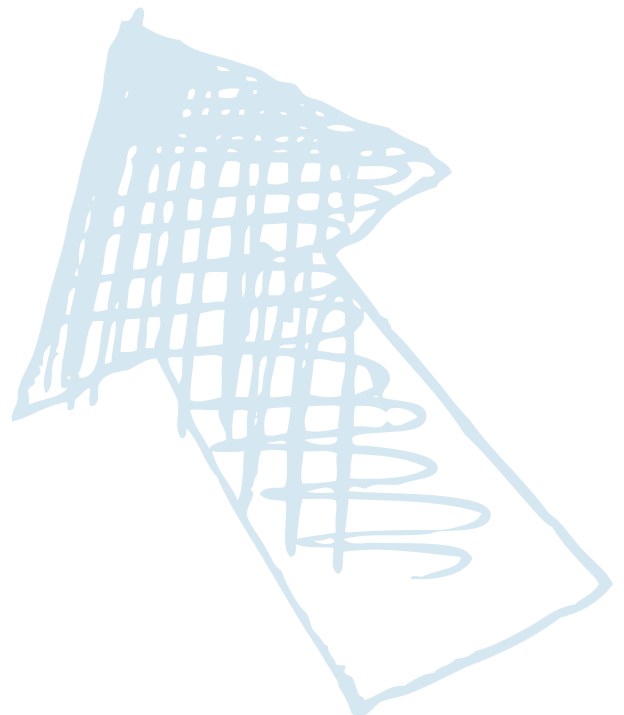
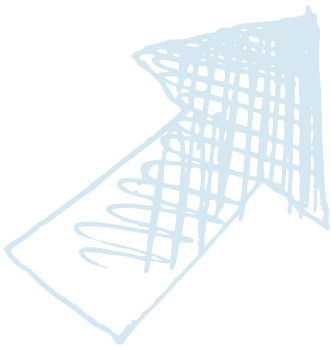




# Nyt videnscenter samlers kræfterne på handicapområdet

Ved årsskiftet indlemmes Videnscenter for Autisme sammen med 15 andre videnscentre og vidensnetværk i Videnscenter for Handicap og Socialpsykiatri. Sammenlægningen vil udløse flere ressourcer og blive en gevinst for alle, der arbejder med området, forsikrer Bo Beck, den kommende leder af det nye, store videnscenter.

[ Af Jakob Christiansen  
kommunikationsmedarbejder i Vidensteamets sekretariat ]





**B**o Beck skal fra januar stå i spidsen for ViHS, og er i fuld gang med at sikre, at sammenlægningen af 16 videnscentre på handicap- og socialområdet kommer til at ske så effektivt og hensigtsmæssigt som muligt. Han interviewes her af Jakob Christianen, kommunikationsmedarbejder i Vidensteamets sekretariat. Vidensteamet er et landsdækkende vidensnetværk vedrørende psykisk handicappede og senhjerneskadede med problemskabende adfærd, som Videnscenter for Autisme allerede nu samarbejder med.


Bo Beck er kontorchef i Den Nationale Videns- og Specialrådgivningsorganisation (VISO), der yder specialrådgivning til kommunerne, og har derfor i forvejen et stort kendskab til videnscentrene. Nu ser han frem til sammenlægningen, som han betragter som en kæmpe fordel.

*Hvad er baggrunden for beslutningen om at samle videnscentrene i én stor enhed?*

”Vi vil skabe én enhed, hvor vi får større muligheder for at allokere de rette ressourcer. I dag findes der mange forskellige videnscentre, men de dækker i realiteten ikke hele handicap- og socialpsykiatriområdet. En af styrkerne ved det nye, fælles center er derfor at få skabt et bedre og mere fleksibelt ressourcetræk. Det vil betyde, at vi får frigivet mere tid til vidensarbejde, så vi med tiden kan få dækket nogle videnshuller på området,” fortæller Bo Beck, og konkluderer:

”Hensigten er i al sin enkelthed, at vi får skabt en bedre og større vidensproduktion af høj kvalitet, som bidrager til aktuel bedste viden.”

*Hvordan vil personalet på botilbuddene, konsulenterne i kommunerne og andre, der arbejder på dette felt kunne mærke en forskel efter 1. januar, når ViHS er en realitet?*

”Det helt afgørende ved den nye organisation er, at vi går fra at være 16 små enheder til at være en meget stor enhed med i alt 80 ansatte. Det betyder, at vi har 



#### DISSE VIDENSCENTRE SMELTER SAMMEN TIL ÉT

Disse i alt 16 videnscentre og netværk bliver per 1. januar 2011 slået sammen til Videnscenter for Handicap og Socialpsykiatri:

##### Videnscentre - Selvejende institutioner

- Dansk Videnscenter for Ordblindhed
- Dansk Videnscenter for Stammen
- Videnscenter for Bevægelseshandicap
- Videnscenter for Døvblindblevne
- Videnscenter om Epilepsi
- Videnscenter for Hjerneskade
- Videnscenter for Hørehandicap
- Videnscenter for Synshandicap
- Center for Små Handicapgrupper
- Videnscenter for Socialpsykiatri

##### Videnscentre allerede fusioneret med Servicestyrelsen

- Videnscenter for Autisme
- Videnscenter for Døvblindfødte
- VIKOM – Videnscenter om Kommunikation og Multiple Funktionsnedsættelser hos Børn og Unge uden et talesprog

##### Vidensnetværk m.v.

- ASIUS – aktiv styrket Indsats for Udviklingshæmmede med Synsnedsættelse
- NDU – Netværk for Domfældte Udviklingshæmmede
- Vidensteamet – netværk for psykisk handicappede og hjerneskadede med problemskabende adfærd

## OM VIDENS-CENTER FOR HANDICAP OG SOCIALPSYKIATRI

Det nye videnscenter får navnet Videnscenter for Handicap og Socialpsykiatri (ViHS) og står klar fra 1. januar 2011.

Videnscentrene øst for Storebælt samles i København, mens dem vest for Storebælt samles i Århus. Dog med undtagelse af Videnscenter for Døvblindfødte, der bliver i Aalborg.

I tilknytning til ViHS bliver der etableret et fagligt råd bestående af repræsentanter for brugerorganisationerne. Det faglige råd skal blandt andet pege på områder med behov for vidensudvikling samt komme med forslag til prioritering af videnscentrets indsatsområder.

Herudover oprettes faglige netværk, der skal bevare samarbejdet med de faglige miljøer.



Vi har væsentlig større ressourcer at sætte bag, når vi laver særlige indsatser på et vidensområde.



væsentlig større ressourcer at sætte bag, når vi laver særlige indsatser på et vidensområde. Vores muligheder for at arbejde på tværs af specifikke problemstillinger og målgrupper bliver også bedre, og det tror jeg vil være til gavn for de mange medarbejdere i de kommunale og regionale tilbud, som ofte står med en sammensat problemstilling.

*Det nye center bliver en del af Socialministeriets concern. Hvad kommer det til at betyde for vidensarbejdet?*

”Det giver selvsagt langt større muligheder for at påvirke politikudviklingen på området end de mindre videnscentre rundt omkring har kunnet før, og det ser jeg som en stor fordel. Den interne organisering af ViHS vil komme til at tilgodese en faglig forankring af alle de eksisterende vidensområder. Det er muligt, vi kommer til at se nogle områder i et bredere perspektiv, men den fortsatte faglige for-

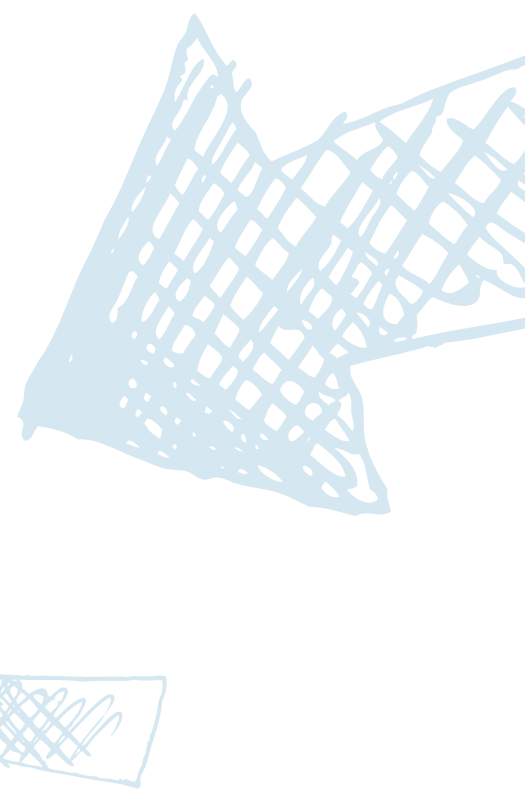
ankring og koordinering er vigtig på alle områder.”

*Hvordan vil du sikre, at den viden, der ligger omkring på de små videnscentre og i vidensnetværkene ikke går tabt?*

”At arbejde vidensbaseret betyder, at nogen i organisationen har til opgave at opbygge og vedligeholde en gennemtænkt base af faglig viden og en base af metoder til at udvikle den. Risikoen ved små enheder er, at megen viden bliver personbåren og dermed flygtig. Udfordringen bliver, at forankre vores viden i organisationen, så den er tilgængelig for en bredere kreds af medarbejdere i organisationen og dermed understøttes en nødvendig vidensdeling, til gavn for vores eksterne målgrupper af fagfolk m.v.”

*Hvad bliver den største udfordring, som du ser det, i ViHS?*

”Der er rigtig mange der vil se på os med store forventninger og være utålmodige efter at se resultaterne





af organisationsændringen. Derfor må vi være bevidste om, at synliggøre de resultater vi får af vores arbejde meget hurtigt og tilpasse vores vidensformidling nøje til de enkelte målgrupper og behov. Samtidig ved vi godt, at en fusion af denne karakter og omfang tager tid, og vi skal derfor også bruge kræfter på, at få alle i ViHS til at føle et medansvar for det nye center og på, at vi får opbygget en ny fælles kultur. Jeg synes det er en utrolig spændende opgave, og jeg får allerede mange input fra forskellige medarbejdere, der er ivrige efter at bidrage med gode ideer. Det er dejligt og lover godt for fremtiden. ■■

# Den 23. Nationale Autismekonference

Odense den 2. og 3. maj 2011

Radisson Blu H.C. Andersen Hotel

Hvad enten du er fagperson, bevilgende myndighed for nogle forældre eller bare nysgerrig, vil det være åbenlyst, at disse to intensive dage i maj i Odense vil være lærerige for alle. Det er en rigtig god investering, fordi der er et bredt udbud og rigtig mange værktøjer at tage med hjem til det daglige arbejde. Vi sætter faglighed, aktiv deltagelse og optimal læring i højsædet og ved, at også netværket blandt de mange deltagere har ubetalelig værdi.

## Målgruppe

SIKON konferencen er for alle, der på den ene eller anden måde har noget med ASF at gøre. Derfor er konferencedeltagerne en blandet skare af personer med ASF, fagfolk og pårørende (primært forældre).

## Indhold

SIKON kursus og konference afvikles over to dage, hvor der foregår mange aktiviteter. Der vil være oplæg i plenum, temagrupper og workshops, samt mulighed for at besøge boder og rådgivning.

## Oplægsholdere

Der deltager ca. 100 oplægsholdere på konferencen. Enkelte er fra udlandet, men overvejende er det danske. Oplægsholderne spænder bredt: Fagpersoner, personer med ASF samt forældre/pårørende

Emner dækker hele ASF spektret: fra diagnose og tidlig indsats over skole/ungdom, voksenliv til ældrelev samt tværgående emner som piger og søskende. Der præsenteres pædagogiske metoder og tiltag i mange af workshops'ne.

## Deltager antal

Ca. 1.100 deltagere

## Tid

Mandag den 2. og tirsdag den 3. maj 2011

## Sted

Radisson Blu H. C. Andersen Hotel  
Claus Bergs Gade 7, 5000 Odense C

## Pris

Konferencegebyr pr. deltager kr. 4.300,-  
Konferencegebyret dækker konferencemateriale, frokost og middag mandag samt morgenmad og frokost tirsdag.

Indkvartering på dobbeltværelse: kr. 770,- pr. person  
Indkvartering på enkeltværelse: kr. 870,- pr. person

## Tilmelding

Sidste frist for tilmelding til konferencen er **fredag den 25. marts 2011**.  
Man tilmelder sig via [www.sikon.dk](http://www.sikon.dk)

## Konferenceprogrammet

Med beskrivelser af oplæg i plenum, temagrupper, workshop m.m. kan ses på SIKON Landsforeningen Autismes Kurser og Konferencers hjemmeside | [www.sikon.dk](http://www.sikon.dk) |.



SIKON Landsforeningen Autismes Kurser og Konferencer

# Virksomheder begejstrede for unge med autisme med stærke it-kompetencer



Hvor man typisk i undervisnings-systemet forsøger at kompensere for en elevs eventuelle handicap, er det interessant at se hvordan AspIT-uddannelsen i positiv forstand benytter sig af elevernes handicap og udvikler den enkelte elevs talent.

**E**n ny landsdækkende ungdomsuddannelse med fokus på it har succes med at udanne elever med Aspergers syndrom, en mild form for autisme. Virksomhederne der ansætter de unge med autisme med it-eksper-tise, er begejstrede, og de unge selv er glade for at få en uddannelse og et arbejde. Det fremgår at en ny undersøgelse fra Danmarks Evaluering-institut, EVA, som offentlig-gøres 18. november.

I et bredere samfundsperspektiv åbner uddannelsen, AspIT, for at de unge med autisme kommer i arbejde og bliver i stand til at for-sørge sig selv, i stedet for at ende på førtidspension, som det ville være alternativet for nogle.

Undersøgelsen tegner billedet af en ungdomsuddannelse der under-støtter den enkelte elevs særlige

it-kompetencer og -interesser og samtidig tager hånd om hans indi-viduelle, særlige behov. Peter Toft fra Danmarks Evaluering-institut uddyber:

”Hvor man typisk i undervisningssystemet forsøger at kom-pensere for en elevs eventuelle handicap, er det interessant at se hvordan AspIT-uddannelsen i positiv forstand benytter sig af ele-vernes handicap og udvikler den enkelte elevs talent. Mange Asper-gere har nogle meget stærke særin-teresser – og på AspIT optager man altså unge mennesker der er vilde med it. Man videreudvikler så deres it-kompetencer samtidig med at man træner dem i det der typisk er deres svage side – nemlig de personlige og sociale kompetencer der skal til for at begå sig på en ar-bejdsplads. Ingen andre landsdæk-kende uddannelser har tænkt så langt ift. loven fra 2007 om at unge med særlige behov har krav på en 3-årig ungdomsuddannelse”.

De virksomheder der ansætter de unge Aspergere efter endt ud-dannelse, er glade for at have en AspIT-dimittend ansat og betegner AspIT som en succes. Tilfreds-heden gælder både dimittendernes it-faglige kompetencer og deres evne til at indgå på arbejdspladsen. Flere af virksomhederne ser også an-sættelsen af elever fra AspIT som en mulighed for at få løst nogle opgaver som de har svært ved at få løst af deres ordinære personale – herunder en række rutineprægede ting som fx testopgaver. ■

## ASPIT-UDDANNELSEN

- er en særligt tilrettelagt 3-årig ungdomsud-dannelse for unge med Aspergers syndrom
- udbydes inden for rammerne af loven om ungdomsuddannelse til unge med særlige behov.
- giver unge autister med særlig interesse og talent for it mulighed for at tage en erhvervsrettet uddannelse inden for it-området.
- foregår på små hold på mellem 4 og 8 elever
- findes på erhvervsskoler i København, Oden-se, Rønne (fra 1. januar 2011), Esbjerg, Vejle, Skive, Århus og Aalborg.

For yderligere oplysninger kontakt pressechef Trine Borg Harrild, EVA, 3525 4647, tb@eva.dk.



## Anmeldelse: Hverdagspoesi II – Troldebieerne



Fotos fra koncerten med DaBoing Band i februar 2010, da den første cd med hverdagspoesi udkom.

# Stor poesi med hverdagspoesi

[ Af Marie Herholdt Jørgensen, Videnscenter for Autisme ]

I 2009 udkom den første cd med Hverdagspoesi for børn med DaBoing Band. Bag cd'en stod Kamilla Hygum Jakobsen, som har en søn med autisme. Han er næsten nonverbal, og idéen til cd'en opstod, da hun fandt ud af, at kommunikationen med sønnen blev lettere, når hun sang for ham. Temaet på cd'en var hverdagsituationer som spisning, tandbørstning og skift fra det ene til det andet. Musikken svingede i den grad, og selvom cd'en er særligt henvendt til børn med kommunikationshandicap, kunne andre børn – og de voksne – også lytte med.

Det er også tilfældet med det nye tiltag fra Hverdagspoesi, Troldestøv, denne gang med bandet Troldebieerne. Temaet på Troldestøv er følelser, og det giver sangene en anden kant og et lidt andet udtryk, end på den første cd. Der er stadig fuld gang i rytmerne og sangene En tudse i kængurutøj, Spillemanden og Tumling svinger, så man får lyst til at danse. Det er musik,

det er skönt at vrikke og twist til, både når man er lille og stor. Men indimellem er der også stille sange om at være vred og ked af det, for eksempel Vreden er kun på besøg – En blive rolig-igen sang. Her er vreden en lille troldebi, der pakker kufferten og rejser hen til sin fjerne ø. Også i andre sange bliver følelserne til konkrete figurer, og sangene Robotkat og Trommen lægger op til imitation og lade-som-om-leg.

Når man som voksen lytter med, finder man ud af, at styrken ved cd'en ikke blot ligger i musikken, der fænger de små med det samme, men også i Kamilla Hygums tekster. De er sjove, poetiske og tryller nogle meget fine billeder frem. Tårer får vinger, havet kan give krammere og der er racertusindben med sjove tæer, der suser rundt. Kamilla Hygums forlag, der udgiver cd'en hedder Hverdagspoesi, men sidste vers af Morens sang, som Kamilla Hygum selv synger, er stor poesi:

*Du er min engel, du er min måne.*

*Du er en havsø af smeltet is.*

*Du er mit fyrtårn på havets midte,  
jeg ser du blinker i tågens dis.*

*Kom lad os strække os op mod himlen  
og lad mig række dig verden fin.*

*Jeg vil jo give dig universet,*

*Så kan du ha' det i lommen din*

*– så kan du ha' det i lommen din.*

Sangene vil blive spillet til familiekonserter af Troldebieerne med sangerinden Lone Selmer i forgrunden, der vil formidle sangene, som bl.a. handler om at være vred, glad og ked af det, som et lille skuespil.

Cd'en er udkom i november, og kan bestilles på:  
[www.hverdagspoesi.dk](http://www.hverdagspoesi.dk)



Af Helle Overballe Mogensen

Dansk Psykologisk Forlag  
136 sider, A4 format

258,- kr. inkl. moms (vejl.)  
September 2010

## Børn med særlige behov – en praksisguide i rummelighed

Børn med særlige behov - en praksisguide i rummelighed er en guide til lærere, der skal rumme børn med særlige behov.

Hvordan kan man tilpasse en almindelig skolehverdag til et barn med særlige behov, uden at det vælter klassens hverdag, eller påfører lærere og pædagoger mange timers ekstra forberedelse?

Der findes mange bøger om særlig pædagogik, men hvordan denne skal udmøntes i en daglig praksis, i et klasselokale med 25 andre elever; det er straks sværere at finde beskrevet.

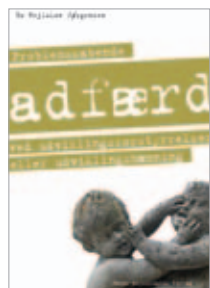
Denne bog er skrevet af en praktiker og tænkt som en slags kogebog, om realistiske hensyn, til elever med sær lige behov. Med dagligdagen i fokus, er hensigten med bogen, at give brugbare, pædagogiske redskaber, der er så simple og

overkommelige, at bogen finder en naturlig plads på skrivebordet, når timen, dagen og ugen skal planlægges.

Hvert kapitel indeholder korte cases, der belyser forskellige pædagogiske redskabers anvendelighed, samt konkrete eksempler fra hverdagen. Der gives en enkel og kortfattet indføring i den væsentligste teori på området.

Med enkle handlinger kan der bid for bid skabes en mere positiv hverdag for eleven, klassen og læreren.

Bogen henvender sig til lærere og pædagoger, der i skolens hverdag skal rumme børn med særlige behov



Af Bo Hejlskov Elvén

Dansk Psykologisk Forlag  
255 sider  
Oktober 2010

Kr. 328,00 m/moms  
Kr. 262,40 u/moms

## Problemskabende adfærd ved udviklingsforstyrrelser eller udviklingshæmning

En problemskabende adfærd forstyrrer det normale samspil mellem mennesker, og den forekommer ofte ved psykiske eller neuropsykiatriske forstyrrelser af forskellige slags. Det kan være alt fra relativt beskedne tics til vredesudbrud, ulydighed, selvskadende adfærd eller en bizar optræden, og det er et stort problem i mange pædagogiske virksomheder.

En praktisk og teoretisk bog om håndtering af problemskabende adfærd – fra trods over vold til selvskade. Bogen tager udgangspunkt i affektteori og i empirisk forskning om, hvordan mennesker med udviklingsforstyrrelser eller udviklingshæmning reagerer i forskellige situationer. Den gør op med konsekvenspædagogikken, adfærdsterapien og andre metoder, der som udgangspunkt har at

ændre adfærd, og tilbyder metoder, som bedre afspejler det humanistiske menneskesyn, der dominerer både specialpædagogikken og omsorgen i dag.

Bogen indeholder et stort antal eksempler med både børn og voksne, og de er lige relevante i skolen som i omsorgsvirksomheder for voksne.

Problemskabende adfærd ved udviklingsforstyrrelser eller udviklingshæmning henvender sig til kommende og erhvervsaktive psykologer, pædagoger og omsorgspersonale samt til forældre og andre pårørende.

Oversat fra svensk af Bodil Frederiksen.

## Læseforståelse hos børn med autisme

Antallet af børn med en diagnose inden for autismspektrret er vokset. Børnene har særlige vanskeligheder inden for områderne: socialt samspil, kommunikation og social forestillingsevne.

I læsning ses det desuden ofte, at disse børn har vanskeligheder med at forstå det, de læser. Hvorfor? Problemfeltet har stort set været ubeskrevet. Denne bog skildrer både teorier om læseforståelse og teorier om autisme og sammenkæder dem i et krydsfelt, hvor de kan mødes. Sammentænkningen giver et klart billede af, at de grundlæggende forudsætninger for en god læseforståelse er markant reducerede hos børn med autisme.

I bogen sammenlignes læseforståelsen hos seks elever med autisme med resultater fra "Hvad har betydning for elevers læseforståelse?" (Klint Petersen: Læserapport 44, 2008). Det ses tydeligt, at alle seks elever med autisme har læseforstå-

elsesvanskeligheder, der er mere massive end læserapportens gruppe af "normale" elever med læseforståelsesvanskeligheder.

På baggrund af den teoretiske analyse og resultater af læseundersøgelsen opstiller forfatteren nye mål for læseforståelsen hos børn med autisme.

Bogen foreslår metoder og giver konkrete ideer, der kan bruges ved planlægning af læseundervisningen for disse elever. Der gives også forslag til et målrettet arbejde med læseforståelsens enkelte komponenter.

Bogen kan bestilles via Landsforeningen af Læsepædagogers hjemmeside, [www.laeseapaed.dk](http://www.laeseapaed.dk).



Af Jonna Mejlvang Astrup

Den gule serie nr. 70,  
2010  
64 sider.  
Kr. 138,-

## Sex, kærlighed og autisme

### Retten til egen seksualitet

Alt for mange unge med et fysisk eller psykisk handicap mangler viden og hjælp til at udforske og forstå egen seksualitet. Det medfører forringet livskvalitet og større risiko for at begå eller blive offer for seksuelle overgreb.

### Seksualundervisning til specialområdet

Sex & Sundhed ønsker med bogen "Sex, kærlighed og autisme – inspiration til seksualundervisning og seksualpolitik" at beskrive, hvorledes man som hjælpeperson (lærer, pædagog) kan støtte, rådgive, oplære og hjælpe de unge til at opnå en hensigtsmæssig seksualitet.

Bogen er tænkt som en inspiration til, hvordan man på en god måde kan lave seksualundervisning og etablere en seksualpolitik i skoler og på bosteder for mennesker med fysiske eller psyki-

ske handicap. Bogen er et mix af teori, fakta og cases, som gør den let tilgængelig og let anvendelig i praksis. Bogen er udgivet med økonomisk støtte fra Undervisningsministeriets tips/lotto midler og Ministeriet for Sundhed og Forebyggelse - Rådighedspuljen.

For yderligere oplysninger kontakt projektleder Anne Sofie Fraenkel, tlf. 63 14 28 14/00 el. mob. 25 24 80 01.

Bogen kan bestilles via Sex & Sundheds hjemmeside, [www.sexogsamfund.dk](http://www.sexogsamfund.dk)



Af Susanne Bjerregaard og Anne Sofie Fraenkel (red. og manus)

Sex & Sundhed  
100 sider

Kr. 225,-

## Kender du handicapkonventionen?

Handicapkonventionen skal kendes af mennesker med handicap. Derfor har Socialministeriet fået lavet oversættelser og bearbejdningsninger, der er målrettet forskellige handicapgrupper. De nye versioner er finansieret af Satspuljen.

Konventionen kan være vanskelig at læse og forstå. Især for mennesker med kognitive handicap og læsevanskeligheder. Derfor er der lavet en forkortet version på let dansk.

Handicapkonventionen – både i sin fulde længde og på let dansk – er også blevet oversat til dansk tegnsprog og er tilgængelig på dvd.

Desuden har Socialministeriet fået lavet en film om handicapkonventionen. Filmen er målrettet personer med kognitive handicap og giver eksempler på, hvordan mennesker med handicap i deres dagligdag arbejder på at få opfyldt deres ønsker og rettigheder. Der er udarbejdet et idéhæfte, som sammen med filmen kan bruges til debatoplæg.

Servicestyrelsen har for nylig udsendt materialerne til landets kommuner, relevante tilbud, organisationer mv.



Socialministeriet har også taget initiativ til afholdelse af en række temadage for borgere med handicap. Der er Socialt Udviklingscenter SUS og Udviklingshæmmedes Landsforbund, der afholder temadagene.

Læs mere på [www.sm.dk](http://www.sm.dk) og [www.sus.dk](http://www.sus.dk)

## Stor interesse for uddannelse til unge med særlige behov

Der er sket en stor stigning i antallet, der søger ind på uddannelsen for unge med særlige behov. Undervisningsministeren glæder sig over tilbuddet, som kan bidrage til et selvstændigt voksenliv for unge, der ellers har vanskeligt ved at gennemføre en uddannelse.

Antallet af deltagere på ungdomsuddannelsen for unge med særlige behov er steget med 74 procent siden 2009. Det viser Undervisningsministeriets årlige redegørelse om uddannelsen (som kan ses og downloades på [www.uvm.dk](http://www.uvm.dk)).

Den treårige uddannelse er et individuelt tilrettelagt tilbud, der skal give eleverne relevante kompetencer til voksenlivet. Den henvender sig blandt andet til unge med autisme, erhvervet hjerneskade eller svære bevægelseshandicap.

### Positiv udvikling

Undervisningsminister Tina Nedergaard fremhæver, at det er lykkedes at skabe et tilbud til unge, der ellers ikke ville kunne gennemføre en ungdomsuddannelse.

”Det glæder mig, at vi har konstrueret en ungdomsuddannelse,

der tager hånd om unge med andre og flere udfordringer end de fleste. De unge tilbydes relevante, individuelle uddannelsesforløb, der giver dem færdigheder, som kan hjælpe dem til et selvstændigt og aktivt voksenliv. Uddannelsen bidrager til en meningsfyldt hverdag, og jeg glæder mig til det videre arbejde med den,” siger Tina Nedergaard.

### Måske overbygning

Stigningen i antallet af deltagere fra 1.965 i 2009 til 3.418 i 2010 svarer til forventningerne, da loven blev vedtaget i 2007.

Redegørelsen skal sammen med forudgående redegørelser danne udgangspunkt for afslutningen af en løbende evaluering af uddannelsen. Evalueringen fokuserer blandt andet på sammensætningen af deltagere på uddannelsen og munder ud i en revision af loven i folketingsåret 2011-2012.

Desuden skal en arbejdsgruppe nedsat af regeringen vurdere behovet for en overbygning til ungdomsuddannelsen.

Kilde: [www.uvm.dk](http://www.uvm.dk)

## 22 kommuners erfaringer med inklusion

22 kommuner har siden 2008 deltaget i et udviklingsarbejde om mindre specialundervisning, højere faglighed og større rummelighed. Den 21. januar 2011 præsenteres resultaterne af udviklingsarbejdet.

Hvad er effekten af arbejdet med inklusion for elever i folke-





skolen? Og hvad er vigtigt, når kommuner eller skoler skal implementere et inklusionsprojekt? Det vil forskere fra UCC (University College Copenhagen) forsøge at give et bud på konferencen, De mange veje – 22 kommuners erfaringer med inklusion.

Forskerne har i to år fulgt de 22 kommunale udviklingsprojekter, som er finansieret af satspuljen for 2007, under overskriften: Min-

dre specialundervisning, styrket faglighed og øget rummelighed.

Undervisningsministeriet vil i samarbejde med KL præsentere de samlede erfaringer fra de 22 udviklingsprojekter på konferencen, der finder sted den 21. januar 2011 i Tivoli i København.

Konferencen åbnes af undervisningsminister Tina Nidergaard.

#### Konferencens program

På konferencen kan du forvente:

- Inspiration og erfaringer fra de meget forskellige projekter - projekter om specialpædagogiske kompetencecentre, skoleskulkere og Strabadsbanen. Alle 22 projekter vil blive præsenteret på en stand.
- Forskningsbaseret viden om, hvad der skal til for at implementere projekter
- Forskningsbaseret viden om, hvordan projekter kan fokusere

og måle effekten af indsatsen (forskningsrapporten udleveres til deltagerne på konferencen)

#### Målgruppe

Målgruppen for konferencen er skolepolitikere, forvaltningschefer, konsulenter, skoleledere, lærere og pædagoger og alle øvrige med interesse for kommuner og skolars arbejde med styrket almenundervisning, inklusion og mindre specialundervisning.

Program, oversigt over udstillingen, praktiske informationer og tilmelding på KL' hjemmeside.

[www.kl.dk](http://www.kl.dk)



## Visuelle tænkere

### PDA'er til børn og unge

Vidste du, at børn og unge med autismespektrumforstyrrelser (ASF) og ADHD ofte er "visuelle tænkere" og har lettere ved at forstå visuel information end det talte ord? Det gør PDA-teknologi til et oplagt hjælpemiddel, der kan føre til mindre uvished og usikkerhed og dermed stress og angst.

I et nyt projekt i Servicestyrelsen skal 20 børn og unge med ASF og/eller ADHD afprøve PDA som støtte i hverdagen. Målet er at gøre målgruppen mere selvstændig og dermed bidrage til øget livskvalitet og et mindre behov for pædagogisk støtte.

Et andet nyt velfærdsteknologisk projekt handler om hjælpemidler. Manglende kendskab til, hvordan hjælpemidler kan imødegå den enkelte borgers problemer, betyder, at der ofte tildeles personlig og praktisk hjælp i stedet. I dette projekt skal øget viden og samarbejde mellem kommuner og leverandører sikre en mere optimal tildeling af hjæl-

pemidler. Målet er også her større selvhjulpethed hos målgruppen, øget livskvalitet og mindre behov for støtte og hjælp i hverdagen.

Begge projekter har fået tildelt støtte fra Fonden for Anvendt Borgernær Teknologi (ABT-fonden).

Læs mere på  
[www.servicestyrelsen.dk/handicap](http://www.servicestyrelsen.dk/handicap)

## Seksuelle overgreb

### Idékatalog om forebyggelse

Hvordan kan forebygge og behandle seksuelle overgreb mod mennesker med handicap?

Det har været emnet for et metodeudviklingsprojekt, som Servicestyrelsen gennemførte i 2007-09 med deltagelse af fem projektkommuner.

Der er nu udgivet et idékatalog, der kort præsenterer de nye metoder og redskaber og baggrunden for projektet. Der er også lavet en elektronisk redskabskasse, der uddyber de enkelte metoder og giver råd og vejledning om implementering af metoderne i kommuner og bo- og dagtilbud.

Læs mere på  
[www.servicestyrelsen.dk/handicap](http://www.servicestyrelsen.dk/handicap)

## Evaluering af BPA

### Baselineanalyse

I forbindelse med indførelsen af Borgerstyret Personlig Assistance (BPA), blev det besluttet at ordningen skulle evalueres, for at se om den lever op til de mål, der er sat.

Et første trin i evalueringen var at få et billede af tilfredsheden blandt borgere med en BPA-ordning, handicaphjælpere og sagsbehandlere allerede i forbindelse med, at ordningen blev etableret. Her i efteråret er der derfor lavet en såkaldt baselineanalyse, som giver et indblik i de forskellige aktørers erfaringer og oplevelser af muligheder og barrierer i ordningen, som den anvendes i øjeblikket.

Den egentlige evaluering gennemføres af Deloitte i perioden 2009 til 2012.

Læs mere på  
[www.servicestyrelsen.dk/handicap](http://www.servicestyrelsen.dk/handicap)

## Bestil en workshop

### Tilbud til fagfolk og politikere

Til og med marts 2011 tilbyder Servicestyrelsen politikere og ansatte i kommuner, regioner og botilbud dialogbaserede workshops, hvor de kan få inspiration og redskaber til at forbedre og tilrettelægge deres indsats for mennesker med handicap. Det er et gratis tilbud, der gælder så længe midlerne rækker – så jo hurtigere, man melder sig, desto større er chancen for, at workshoppen bliver til noget.

Man kan vælge mellem disse temaer: Medborgerskab - indflydelse og selvbestemmelse, Overgange - fra ung til voksen, Mainstreaming - handicapaspektet i alle tiltag, Koordination - sammenhæng og helhed og Inklusion - plads i foreningslivet.

Læs mere på  
[www.servicestyrelsen.dk/nnv](http://www.servicestyrelsen.dk/nnv)



## Et dobbeltblik

### Handicap og sociale problemer

Servicestyrelsen har her i december udgivet et arbejdspapir, Handicap og sociale problemer. Arbejdspapiret beskriver nogle af de særlige træk ved de sammensatte problemstillinger, blandt andet udfordringer i forhold til kompensations-, støtte- og behandlingstilbud. Overordnet peger undersøgelsen på, at kombinationen af funktionsnedsættelser og sociale problemer fordrer et dobbeltblik i den sociale indsats.

Ifølge mange af de videnskabspersoner, der er blevet interviewet i forbindelse med arbejdspapiret, er ensomhed et særligt fremtrædende problem. Det giver anledning til overvejelser om et større fokus på de sociale aspekter i støtten til mennesker med funktionsnedsættelser.

Læs mere på  
[www.servicestyrelsen.dk/udgivelser](http://www.servicestyrelsen.dk/udgivelser)

## Samarbejdsorienteret Problemløsning med Ross Greene – intensiv todages workshop

<b>Dato:</b>	6.-7. juni 2011
<b>Sted:</b>	København
<b>Pris:</b>	Kr. 3.500,-
<b>Antal:</b>	Max. 80 deltagere
<b>Arrangør:</b>	Forlaget Pressto og Videnscenter for Autisme
<b>Sprog:</b>	Letfortåeligt engelsk
<b>Tilmeldingsfrist:</b>	1. maj 2011
<b>Tilmelding:</b>	<a href="http://www.autisme.dk">www.autisme.dk</a>

### Niveau I

#### – udvidet træning i Samarbejdsbaseret Problemløsning

Denne workshop henvender sig til undervisere og klinikere, som allerede kender til Samarbejdsbaseret Problemløsning, men som ikke har gennemgået et kursus i metoden. Deltagerne får en grundig indføring i Samarbejdsbaseret Problemløsning, med hovedvægten på specifikke elementer af implementeringen i skolen og andre tilbud, blandt andet:

Assessment af isolerede færdigheder og uløste problemer ved hjælp af ALSUP; hvordan man prioriterer de uløste problemer; hvordan man anvender planer og søger efter information, der kan klarlægge bekymringerne; hvordan man håndterer de barrierer, der typisk opstår i forbindelse med implementering, hvad man kan stille op med børn, der "ikke gider snakke" og strategier for, hvordan man får alle med og kommer over forhindringerne.

### Ross Greene

Ross Greene, ph.d., er forfatter til bøgerne *Det eksplosive barn* og *Fortabt i skolen*.

Forlaget Pressto



## Bøger fra Videnscenter for Autisme

Bestil bøgerne og hold øje med nyudgivelser på [www.autisme.dk](http://www.autisme.dk)



Veje til inklusion af børn og unge inden for autismspektret - støttemateriale til folkeskoler  
Af Joy Beaney og Penny Kershaw  
Kr. 100,-



At tale sammen om en autismsdiagnose - en guide for forældre og fagfolk  
Af Rachel Pike  
Kr. 150,-



Det er godt at spørge  
Af Gunilla Gerland  
Kr. 75,-



Alle katte har Aspergers syndrom  
Af Kathy Hoopmann  
Kr. 200,-



§ 141 Handleplaner - sådan kan de bruges  
Af Dorthe Hölck  
Kr. 62,50



Aspergers syndrom - Hvad betyder det for mig?  
Af Catherine Faherty  
Kr. 330,-



Autismetilstande. Relationer og seksualitet  
Af Gunilla Gerland  
Kr. 230,-



Min ven Mads har autisme  
Af Liz Hannah/Steve Lockett  
Kr. 62,50



Den skjulte arbejdsstyrke - om mennesker med Aspergers syndrom på arbejdsmarkedet  
Af National Autistic Society  
Kr. 150,-



Kan I forstå mig?  
Af Sofie Koborg Brosen  
Kr. 125,-



Hvad er Aspergers syndrom, og hvordan vil det påvirke mig?  
Af Martin Ives  
Kr. 75,-



Jeg vil have en ven med røde sko  
Af Kristien Dieltiens / Kris Nauwelaerts  
Kr. 150,-



Autisme, leg og social udvikling  
Af Lone Gammeltoft og Marianne Sollok Nordenhof  
Kr. 230,-



Lærervejledning til "Kan I forstå mig?"  
Af Hanne Veje og Bo Hejlskov Jørgensen  
Kr. 250,-



Autismespektrumsforstyrrelser hos voksne  
Af Lena Nylander  
Kr. 75,-



Inklusion i folkeskolen  
Af Joy Beaney og Penny Kershaw  
Kr. 100,-



National Autisme Plan  
Pr. styk: kr. 50,- eller download gratis på [www.autisme.dk](http://www.autisme.dk)



Forældrevejledning til "Kan I forstå mig?"  
Af Hanne Veje og Bo Hejlskov Jørgensen  
Kr. 218,75



Problematisk adfærd og autisme  
Af Philip Whitaker  
Kr. 230,-



Autisme og leg  
Af Jannik Beyer og Lone Gammeltoft  
Kr. 230,-



Mor, er det et menneske eller et dyr?  
Af Hilde De Clerq  
Kr. 250,-



Autisme - Fra teoretisk forståelse til pædagogisk praksis  
Af Theo Peeters  
Kr. 250,-



Det kan blive bedre...  
Af Paul Dickinson og Liz Hannah  
Kr. 75,-



Autisme - Hvordan du hjælper dit barn i de første år  
Af Penny Barrat et al  
Kr. 100,-



Aspergers Syndrom - Pædagogisk vejledning  
Af Penny Barret et al  
Kr. 100,-



Aspergers syndrom - og hvad så?  
Af Gunilla Gerland  
Kr. 75,-



Hvordan man fremmer indlæringen  
Af Lis Hannah  
Kr. 200,-



Autisme i førskolealderen  
Af Val Cumine et al  
Kr. 200,-